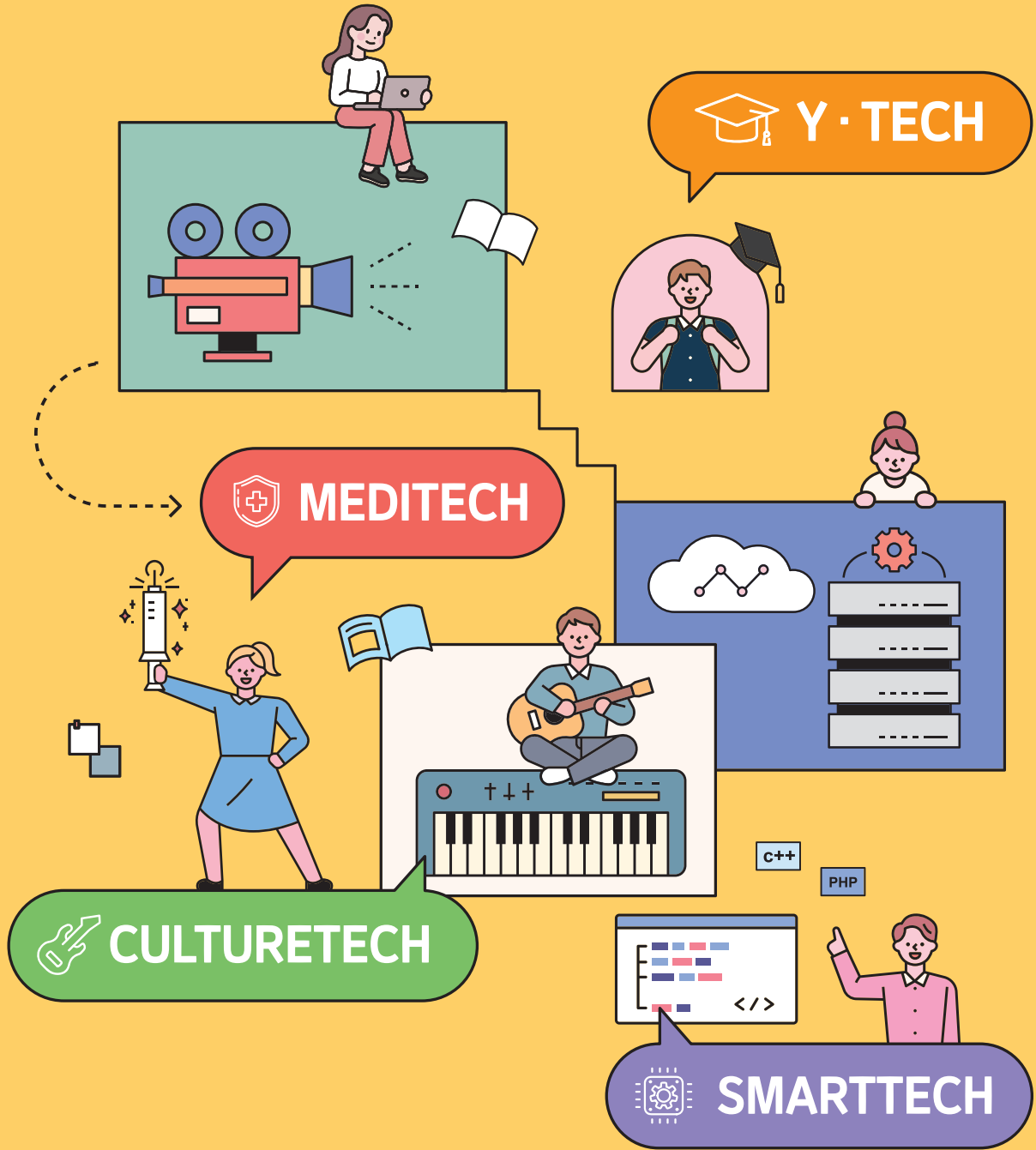


2025학년도 신입생 모집안내

SM그룹과 함께하는 여주대학교



SM그룹 미래인재육성장학금
정원내 입학생 전원 100만원 지급



YEJU INSTITUTE OF TECHNOLOGY
여주대학교

여주대학교 비전 체계도

비전

국가전략산업에 기반한 취·창업 선도 대학

3C
인재상

| | | |
|--|--|---|
|  창의형 혁신가 Creative Innovator |  도전형 전문가 Challenging Professional |  협동형 글로벌 인재 Cooperative Talent |
|--|--|---|

교육목표

| | | |
|--|--|--|
| 창의성 교육 창의적 문제 해결력, 융합기반 혁신역량 교육 | 도전성 교육 도전적 현장 적응력, 실천중심 전문지식 교육 | 협동형 글로벌 인재 국제화기반 역량, 협동학습 역량, 가치판단 역량, 인성교육 |
|--|--|--|

핵심역량

| | | |
|-------------|-------------|--------------|
| 창의역량 융합역량 | 도전역량 전문역량 | 소통역량 글로벌역량 |
|-------------|-------------|--------------|






중장기
발전목표

Y - 아우스빌등 기반 Top Class 대학 도약


| | | |
|---|--|---|
| 자기주도 학습에 앞장서는 대학 Teaching for self-directed learning | 실무중심 전문직업인을 육성하는 대학 Outstanding training of experts | 지역사회 및 글로벌 협력을 선도하는 대학 Pioneer of local & global education hub |
|---|--|---|


중장기
전략방향


| | | |
|---|--|---|
|  미래 핵심인재 양성을 위한 학생지원체계 혁신 |  전략산업 맞춤형 전문직업교육 교육체계 혁신 |  지역사회 및 글로벌 교육 플랫폼 구축 |
|---|--|---|


전략과제

| | | |
|---|-------------------------------|---------------------------------|
| Y-아우스빌등 기반 취·창업 지원 체계 혁신 | Y-아우스빌등 기반 융·복합 교육과정 체계 혁신 | Y-아우스빌등 기반 글로벌 In & Out 인재양성 |
| 미래사회 대응 교수학습 체계 혁신 | 미래지향적 학사구조 개편 | 취약계층 및 성인친화적 평생직업교육 선도 |
| 관계지속형 교수제 기반 진로·심리상담 고도화 | 산학일체형 혁신적 첨단교육환경 구축 | Y-MOOC기반 평생교육 첨단시스템 운영 |
| Living-Learning Community 체계 구축 및 운영 | 지속가능성장을 위한 대학경영 혁신 | 산학협력 클러스터 혁신 |

 교육부 일반재정지원 대학 선정

 간호교육인증평가 인증대학 (한국간호교육평가원)

 세계작업치료사연맹 (WFOT) 교육인증대학

 국토교통부 항공종사자 전문교육기관 지정대학 (항공정비사과정)





Y · TECH

YEOJU INSTITUTE OF TECHNOLOGY

보건 및 과학계열 특성화 대학이라는 목표와 의지를 담은
메디텍(MEDITECH), 스마트텍(SMARTTECH), 컬처텍(CULTURETECH) 등
3개의 독자적인 계열입니다.

MEDITECH

간호학과
물리치료과
치위생과
작업치료과
안경광학과
심리재활치료과
건강운동재활과
카페베이커리과

SMARTTECH

미래자동차과
반도체시스템과
토목방재과
항공정비과
전기과
드론 · UAV운용과
국방스마트장비과
특전부사관과

CULTURETECH

사회복지상담과
지방자치행정과
실용음악과
준오헤어스타일과
패션뷰티스타일과
방송영상미디어과
e스포츠과
웹툰콘텐츠과
스포츠 · 경호과
골프산업과
자유전공과

01 학과안내

공업계열

| | |
|-----------|----|
| 미래자동차과 | 06 |
| 반도체시스템과 | 08 |
| 토목방재과 | 10 |
| 항공정비과 | 12 |
| 전기과 | 14 |
| 드론·UAV운용과 | 16 |
| 국방스마트장비과 | 18 |

인문사회계열

| | |
|---------|----|
| 특전부사관과 | 20 |
| 사회복지상담과 | 22 |
| 지방자치행정과 | 24 |

예체능계열

| | |
|----------|----|
| 실용음악과 | 26 |
| 준오헤어스타일과 | 28 |
| 패션뷰티스타일과 | 30 |
| 방송영상미디어과 | 32 |
| e스포츠과 | 34 |
| 웹툰콘텐츠과 | 36 |
| 스포츠·경호과 | 38 |
| 골프산업과 | 40 |

자연계열

| | |
|---------|----|
| 간호학과 | 42 |
| 물리치료과 | 44 |
| 치위생과 | 46 |
| 작업치료과 | 48 |
| 안경광학과 | 50 |
| 심리재활치료과 | 52 |
| 건강운동재활과 | 54 |
| 카페베이커리과 | 56 |

인문사회계열

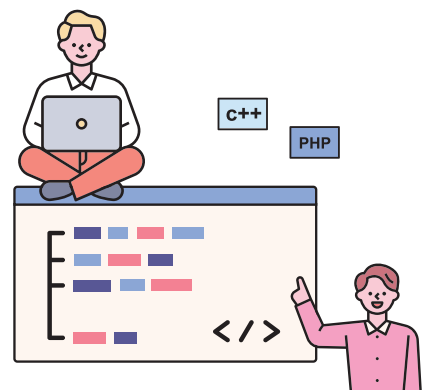
| | |
|-------|----|
| 자유전공과 | 58 |
|-------|----|

02 수시 및 정시 모집 안내

| | |
|--------------------|----|
| 전형요약 및 전년도대비 변경 사항 | 62 |
| 1. 모집인원 | 63 |
| 2. 전형일정 | 64 |
| 3. 접수방법 및 전형료 | 65 |
| 4. 지원자격 및 제출서류 | 66 |
| 5. 전형방법 | 69 |
| 6. 면접고사 | 71 |
| 7. 실기고사 | 71 |

03 부록

| | |
|-------------------|----|
| 전년도(2024학년도) 입시결과 | 74 |
| 수험생 유의사항 | 76 |
| 대입전형자료 온라인제공 안내 | 76 |
| 등록포기 및 환불안내 | 76 |
| 장학 안내 | 77 |
| 기숙사 안내 | 77 |
| 통학 안내 | 78 |



미래자동차과



4차 산업혁명의 리더! 미래형자동차 전문가 양성 사관학교 여주대학교 미래자동차과!

내연기관과 미래형자동차에 대한 구조와 특성에 대한 이론과 실무를 습득하게 하여 4차 산업 맞춤형 역량있는 전문 기술인 양성을 목표로 하는 학과

학과특징

- 내연기관 및 전기자동차 분야에 특화된 정비 및 서비스 교육을 위한 현장 중심 실무형 실습장 구비
- 독일식 직업교육훈련 시스템(아우스빌둥)을 국내 최초 정규과정으로 개설하여 운영
- 해외 자동차 전문 아카데미 프로그램을 운영(벤츠, 포드, BMW, 아우디, 랜드로버, 볼보, 테슬라)하여 취업률 100%를 목표
- 전문학사(2년)와 학사학위(2년) 취득이 가능
- 한국산업인력공단 국가기술자격시험장으로 선정되어 운영
- 2023년부터 현대 블루핸즈 정비사 대상으로 EV 엔지니어 위탁대학으로 선정되어 운영 중임

주요 교과목

미래자동차과 (아우스빌둥: 2년)

• 자동차정비공정, 서스펜션 및 제동시스템, 기초실습, 네트워크진단평가, 전기전자시스템분석, 자동차정밀검사, 자동차튜닝, 자동변속기진단정비, 자동차검사1, 튜닝실무, 에너지변환시스템, 부품관리, 자동차새시부품정비, 현장실무, 동력전달시스템, 고객서비스실무, 기계공작법, 차량안전 및 편의시스템

미래자동차과 (정비서비스: 2년)

• 컴퓨터이론 및 실습, 자동차 정비공학, 자동차기관1, 자동차새시1, 자동차전기1, 친환경자동차개론, 친환경자동차검사, 자동차 고전압전기장치정비, 전기자동차종합정비1, 자동차기관2, 자동차새시2, 자동차전기2, 친환경자동차정비, 전기자동차차체수리1, 카일렉트로닉스1, 전자제어회로1, 전기자동차 종합정비2, 자율주행 시스템, 전기자동차차체수리2, 카일렉트로닉스2, 전자제어회로2

미래자동차공학과 (공학사:전공심화)

• 친환경자동차, 자동차공업수학, 차량진단실무, 전자제어시스템, 자동차하이테크 기초, 열역학, 친환경자동차파워트레인, 자동차소재공학, 지능형자동차, 자동차공정관리, 자동차정비관리, 자동차하이테크 응용, 자동차검사공학, 자동차공학과제, 차량전장실무, 고객만족경영

면허 및 자격증

자동차 정비 기능사 | 자동차 정비 산업기사 | 차체수리 기능사 | 자동차보수 도장 기능사 |
건설기계정비기능사 | 건설기계 정비 산업기사 | 농기계정비 기능사 | 농기계정비 산업기사 |
그린전동자동차 산업기사 | 기타 기계분야 기능사 | 산업기사 | 기사

졸업 후 진로

- 외국계 자동차 (벤츠, BMW, 아우디, 포드, 폭스바겐, 인피니티, 랜드로버, 재규어, 볼보 등) 정비사로 취업
- 국내 KIA 오토큐, HYUNDAI 블루핸즈에 정비사로 취업
- 자동차 제조사 (현대·기아, 르노삼성, 쉐보레, 쌍용 등) 취업
- 국내·외 자동차회사 정비, 부품, 보증, 어드바이저, 리셉션 등 관련 업종 취업
- 자동차 정비 검사소에 검사원으로 취업
- 공무원, 농업기술센터, 군무원
- 자동차부품 설계 업종 취업 / 자동차튜닝 업종 취업
- 국내·외 보험회사 대물 보상업종 취업
- 국내·외 자동차 및 기계공학과 유학, 편입 및 대학원 진학

주요 수상내역

- 2006년 : 아태지역 BMW 국제기술경진대회 개최 한국팀으로 참가 우승
- 2004년 : 아우디 서비스 월드 챔피언십 결승전 종합 우승
- 2020년 : 아우스빌동 1기 벤츠부문 1등 수상
- 2024년 : 대한민국 최연소 자동차 정비 기능장 합격 (총장표창)





4차 산업혁명의 핵심인 첨단 반도체 및 디스플레이 관련 산업에서 필요한 현장 실무중심 인재 양성

참된 인성교육을 바탕으로 4차 산업의 주역인 첨단 반도체/디스플레이 산업의 지속성장을 위한 차별화된 교육과정 운영, 산업체 현장실습을 통한 수요자 중심의 교육체제를 운영하여 국가기반 산업발전의 기본이 되는 현장실무능력을 갖춘 기술 인재 양성 학과

학과특징

- 수요자 중심의 탄력적인 교육과정 운영
- 산학협력 강화로 졸업생 취업률 90% 목표
- 참된 인성교육과 현장실습 내실화로 산업체 적응능력을 겸비한 실무중심 교육
- 재학생과 졸업생의 소통 커뮤니티 구축 및 운영

주요 교과목

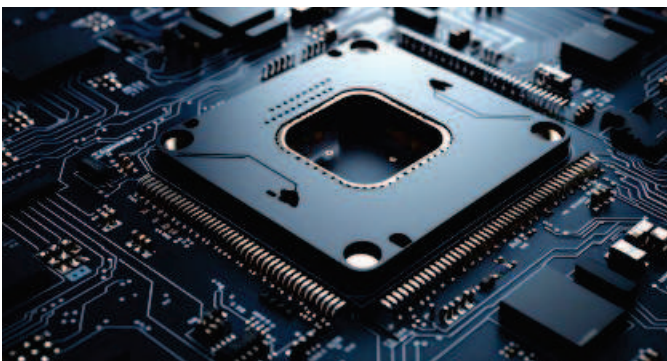
반도체물리 / 반도체공정기술 / 반도체소자실험 / 반도체조립 / 디스플레이소자 및 공정 / 진공 및 청정기술 / 기초전자공학 / PLC제어실험 / CAD 기초 / CAD 응용 / 디지털공학실습 / 전자회로실험 / 기계공학개론 / 프로그래밍언어

면허 및 자격증

반도체설계산업기사 | 반도체장비유지보수기능사 | 전자회로설계산업기사 | SMT산업기사 | 산업안전산업기사

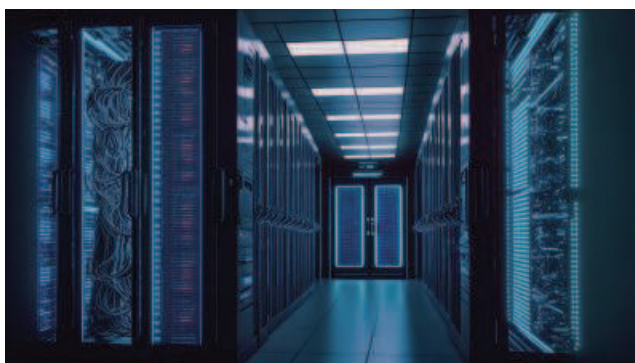
졸업 후 진로

- 삼성전자, SK하이닉스, DB하이텍 등 반도체 기업으로 취업
- 디스플레이, 태양전지, LED 관련 소자제조. 장비제조. 부품 및 재료 기업으로 취업
- APPLIED MATERIAL, ASML 등 해외 기업으로 취업
- 반도체 관련 학과 편입





| 학년 | 1학년 1학기 | 1학년 2학기 | 2학년 1학기 | 2학년 2학기 |
|----|--|--|---|---|
| 과업 | 직무 탐색 역량 진단 | 직무 역량 이해 역량 개발 | 직무역량 강화 역량 향상 | 직무역량 강화 역량 심화 |
| 활동 | <ul style="list-style-type: none"> • 기초학습 능력 진단 • 학습전략 (MLST-II) 검사 • 기초학력교육 • 핵심역량 사전 진단 • 전공역량 사전 진단 • 진로역량 검사 | <ul style="list-style-type: none"> • 기초학습 진단 및 2차 향상교육 지속 지원 • 핵심역량 중도 진단 • 전공역량 중도 진단 • 직무분석 • 진로 목표 설정 • 진로역량 검사 | <ul style="list-style-type: none"> • 기초학습 진단 및 2차 향상교육 지속 지원 • 핵심역량 중도 진단 • 전공역량 중도 진단 • 직무분석 • 산업체(업종) 선택 • 취업 실전 연습 | <ul style="list-style-type: none"> • 핵심역량 사후 진단 • 전공역량 사후 진단 • 취업 실전 |





국토 건설 및 방재 엔지니어의 양성

인간 삶의 질을 향상시키기 위해 국토를 종합적으로 활용하는 도로, 교량, 철도, 상하수도, 지하철, 터널, 비행장, 댐뿐만 아니라 발전소, 항만, 대규모공업단지, 환경시설 등과 같은 사회기반시설 (SOC)을 계획, 설계 및 시공할 수 있으며, 사회전반에 발생하는 각종 재해들 (태풍, 홍수, 지진, 산사태, 구조물 파괴, 싱크홀 등)을 미리 대비하고 복구·유지·관리업무에 종사할 수 있는 전문 자격을 가진 엔지니어 양성 학과

학과특징

- 국가 사회기반시설의 건설과 각종 재해들에 대한 대비, 토목구조물의 복구 및 유지관리 등의 업무를 수행할 수 있는 토목 및 방재 전문기술자의 자격을 갖추게 하며, 국가경제의 좋고 나쁨에 크게 관련 없이 나라의 중요 사회 인프라시스템을 지속적으로 건설, 운영, 관리하는 인력의 지속적인 필요에 따라 전문 인력 수요가 매우 높은 학과임
- 특히, 토목방재과를 졸업한 학생들은 토목 및 방재관련 지방자치단체 공무원이나 국가 공기업 (한국도로공사, 한국수자원공사, 한국철도공사 등)에 지원할 수 있으며, 토목설계 및 시공회사, 방재안전진단 연구소, 측량 및 설계회사, 건설품질 및 안전시험연구소 등의 다양한 전문직종으로 진출 가능
- 우리나라 토목건설회사의 활발한 국외 (동남아시아, 중앙아시아, 남아메리카, 아프리카 등)진출로 해외 건설취업 요청의 증가추세를 고려하여 해외 취업 및 졸업생 취업분야의 다양화를 위해 크게 노력하고 있음

주요 교과목

토목구조계획 및 설계 / 구조물 안전진단 및 보수보강 / 철근콘크리트 해석 및 설계 / 철근콘크리트 유지관리 / 지형 정보학 / GIS와 방재 / 건설시공개론 / 건설안전 / 수공설계 / 상하수도 시설 / 토질역학 / 기초굴착 및 터널 등

면허 및 자격증

토목산업기사 | 건설안전산업기사 | 산업안전산업기사 | 산업안전보건지도사 | 건설재료시험산업기사 | 측량 및 지형공간정보산업기사 | 수질환경산업기사 | 콘크리트산업기사 | 방재기사

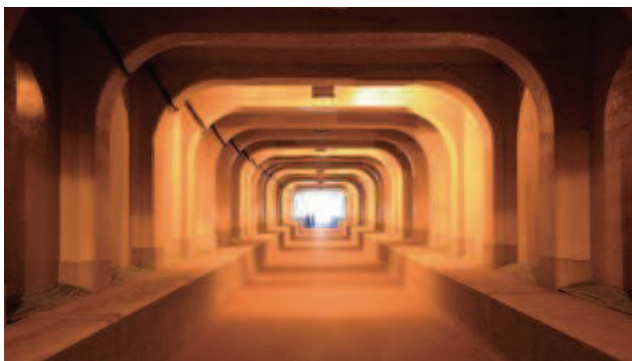




졸업 후 진로

- 국가 및 지방 공무원
- 국영건설관련회사(공사)
- 토목설계감리회사
- 토목시공 회사
- 환경·방재관련 기관 및 연구소
- 구조물안전진단회사
- 계측관리업체 및 연구소
- 토목품질시험 및 품질관리회사
- 측량 및 지형공간 정보 산업체
- 도로 및 철도시설 산업체
- 전문건설 및 종합건설회사
- 재해영향평가서 작성회사 등

| 학년 | 1학년 1학기 | 1학년 2학기 | 2학년 1학기 | 2학년 2학기 |
|----|--|--|---|---|
| 과업 | 직무 탐색 역량 진단 | 직무 역량 이해 역량 개발 | 직무역량 강화 역량 향상 | 직무역량 강화 역량 심화 |
| 활동 | <ul style="list-style-type: none"> • 기초학습 능력 진단 • 학습전략 (MLST-II) 검사 • 기초학력교육 • 핵심역량 사전 진단 • 전공역량 사전 진단 • 진로역량 검사 | <ul style="list-style-type: none"> • 기초학습 진단 및 2차 향상교육 지속 지원 • 핵심역량 중도 진단 • 전공역량 중도 진단 • 직무분석 • 진로 목표 설정 • 진로역량 검사 | <ul style="list-style-type: none"> • 기초학습 진단 및 2차 향상교육 지속 지원 • 핵심역량 중도 진단 • 전공역량 중도 진단 • 직무분석 • 산업체(업종) 선택 • 취업 실전 연습 | <ul style="list-style-type: none"> • 핵심역량 사후 진단 • 전공역량 사후 진단 • 취업 실전 |



항공정비과



도전! 미래 신기술의 핵심, 항공모빌리티 - 항공우주기술전문가!

수도권 최초, 국토부 항공정비전문교육기관지정 전문대학

수도권 유일 고용노동부 지정 항공산업기사(과정평가형) 자격과정 교육기관

"2024년 2년연속 항공산업기사(과정평가형) 100% 취득"

수도권 최초 항공정비사 면허를 취득할 수 있는 국토교통부 지정 전문대학으로 항공정비사면허취득 실기시험이 면제되고, 고용노동부지정 항공산업기사(과정평가형) 자격과정운영으로 항공전문기술자격증을 단계화 하여 항공산업기사-항공정비사 면허를 동시에 취득할 수 있으며 또한 졸업과 동시 취업 후 학사학위 연계 항공정비공학사 취득이 가능하고 항공기의 전기종 (여객기, 전투기, 헬리콥터, 무인기)에 대한 폭넓은 교육체제 운영하고 있는 항공우주전문기술인재를 양성하는 학과

학과특징

1. 수도권 최초! 국토교통부 지정 항공정비사 면허 취득 전문대학

- 수도권 전문대학 중 최초로 국토교통부 항공정비전문 교육기관으로 지정을 받아 항공정비사 면허 취득 교육과정운영 항공정비전문교육 학과임 (작업형 실기시험 면제)
- 항공정비사 면허 취득을 위한 항공기술교육원을 운영으로 항공정비사 면허, 항공산업기사 책임 취득 지원
- 개인 수준을 반영한 맞춤형 단계별 완성 교육과정 운영
- 인문계고 출신을 위한 보충교육과 방학 이용 집중 수준향상 교육과정 운영

2. 수도권 유일 고용노동부(한국산업인력공단) 과정평가형 항공 산업기사 자격취득

- 수도권 전문대학 중 유일하게 과정평가형 항공산업기사 교육과정을 운영하여 항공산업기사 기본취득 여건 보장
- 2024년 2년연속 항공산업기사(과정평가형) 100% 취득(입학시 항공산업기사 기본취득)

3. 졸업 후 교육부지정 학사학위 항공정비공학사 취득 전공심화과정

- 항공정비공학사 교육과정을 병행운영하여 전문학사 졸업 및 취업후에 4년제 학사학위 연계 취득

4. 국내 유일 항공기 전기종 및 무인항공기 동시 교육과정 운영으로 전항공분야 진출 가능

- 여객기·전투기·헬리콥터·무인항공기 동시교육하는 교육과정 운영으로 졸업후 민간항공사 및 육·해·공군 항공정비부서관, 항공기제작 정비업체 등 폭넓게 진출
- 미래 신기술의 핵심분야인 항공우주기술인재로 진출할 수 있는 교육과정 운영

5. 육·해·공 항공정비 부서관 및 군무원 진출 특성화 학과

- 항공정비 부서관 시험 가산점 취득 교육과정 운영 및 군무원 시험과목에 대한 맞춤형 교육을 통해 가산점을 받아 유리하게 진출할 수 있는 교육과정 운영

주요 교과목

항공정비 실무기반 자격증 중심 교육과정 운영

(국토교통부 항공정비전문교육과목, 과정형 항공산업기사 취득 과목, 군간부 진출연계 교육과목 포함)
항공역학 / 항공기체 / 항공발동기 / 항공장비 / 항공법규 / 항공전기전자계기 / 항공정비일반 / 헬리콥터정비 / 무인항공기운용 / 항공재료역학 / 항공기체정비실습 / 항공왕복엔진정비실습 / 항공가스터빈엔진정비실습 / 항공기정비관리 및 인적요소 / 캡스톤디자인 / 항공영어 / 군부서관과목 (필기, 체력, 면접) / 군 관련 공통 및 항공정비 과정형 평가 요구과목 등

면허 및 자격증

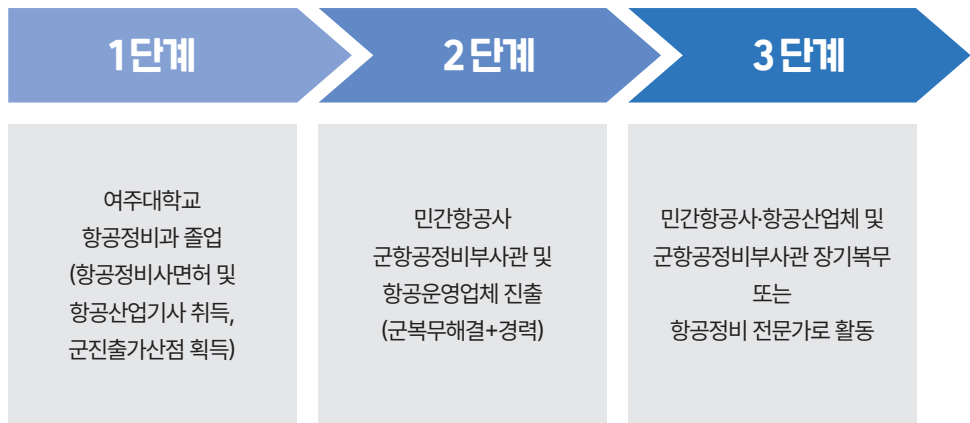
항공정비사면허 | 항공산업기사 | 항공정비기능사 (기체, 기관, 장비) | 비파괴검사관련산업기사 | 정보통신산업기사 | 군부서관지원 가산점 부여 자격증 (전산, 한자, 영어, 한국어 등)



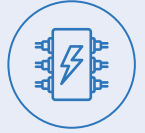
졸업 후 진로

- 민간항공 여객기 정비사
- 육해공군-해병대 항공정비 부서관 및 군무원
- 항공기운용 개발업체
(대한항공, 아시아나 항공, 기타 민간항공사, KAI, 알에이치 포커스 등)
- 항공기 제작 및 부품개발 조립업체
- 항공기기관 (엔진) 제작 및 시운전 업체
- 무인항공운영 제작 업체
- 항공레저관광업체
- 비파괴 검사 또는 품질검사 관련 업체
- 3사관학교 및 4년제 대학 항공관련 학과 (설계, 연구, 조종) 편입
- 학사학위 항공정비공학과 4학년으로 무시험 진학

항공정비전문가 완성 단계



전기과



전통 기술과 첨단 기술의 조합으로 미래산업의 주역이 될 전기기술인 양성

전기의 기초지식을 알기 위한 회로이론, 전자기학, 제어공학, 전력공학, 전기기기와 같은 이론교육과 실생활과 산업현장에서 필요한 전기기기 및 전기시스템 설계, 제작, 유지보수 및 자동제어 등에 대한 전문 기술을 습득할 수 있는 실기교육을 통해 이에 대한 자격증을 취득하여 평생의 직업을 얻을 수 있는 유망 학과

학과특징

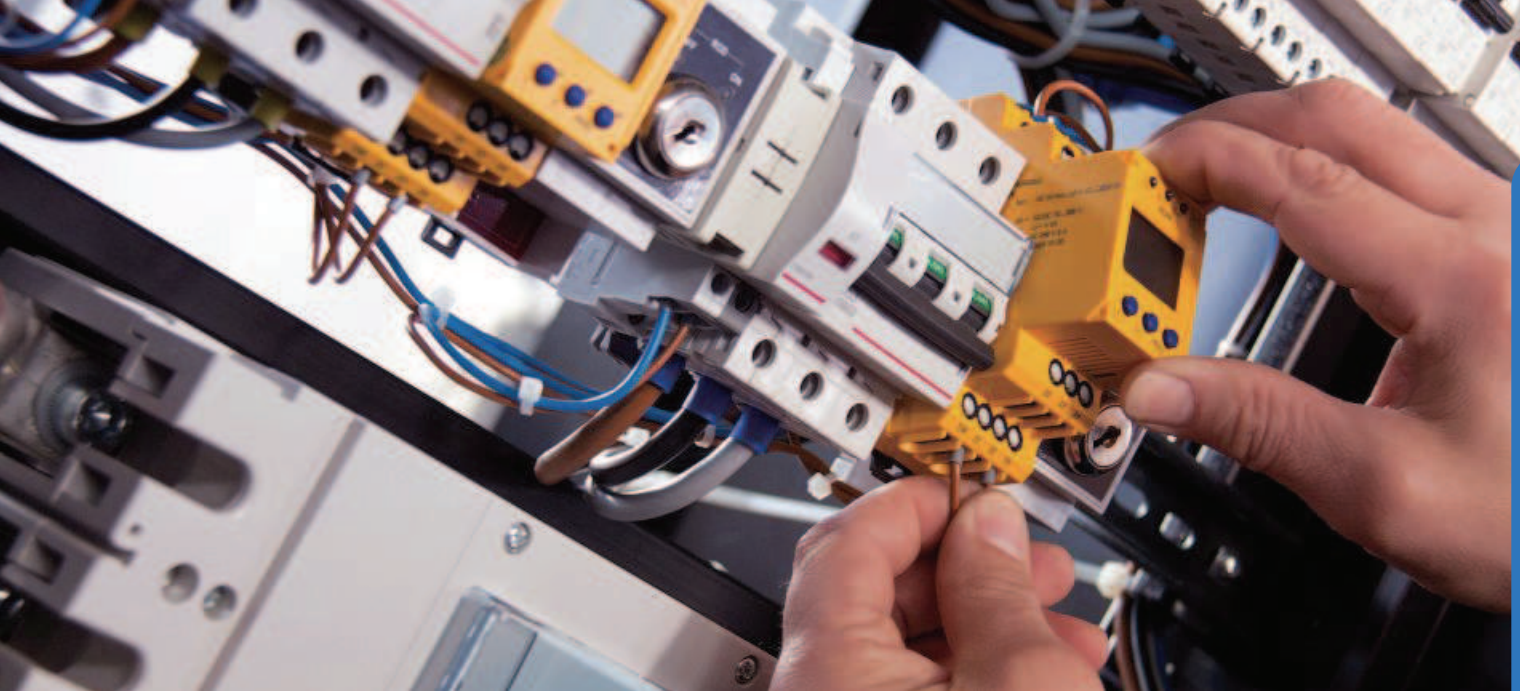
전기분야는 국가기간산업으로 분류되어 국가를 이끌어가는 필수 산업이다. 따라서 전기를 전공하고 자격증을 취득하게 되면 국가 기술자로서 평생의 직업을 얻을 수 있다. 여주대학교 전기과에서는 이론과 전문 기술을 겸비한 전기공사 및 설계분야의 전문기술인 양성을 목표로 학생 개인 역량에 맞춘 이론과 실기 교육을 실시하고 있다.

- IT전력분야의 전문 기술인 양성
- 전기설비설계와 전기설비공사 분야의 학과특성화
- 태양광, 풍력, 연료전지 등 신재생에너지 분야 강화
- 전기분야 산업체와의 프로젝트식 연계교육 실시(캡스톤디자인)
- 산학협력 강화로 취업률 향상
- 산업현장 적응력 향상을 위한 직업기초학습 강화
- 자격증 취득률 향상 프로그램 운영

주요 교과목

전력공학 / 회로이론 / 전자기학 / 자동제어 / 전기설비 / 전기기초실습 /
시퀀스제어실습 / 기기실습 / PLC제어실습 / 캐드실습 / 캡스톤디자인 / 디지털회로실습 /
프로그래밍기초 / 신재생에너지실습





면허 및 자격증

전기기능사 | 전기산업기사 | 전기공사산업기사 | 소방설비산업기사 |
신재생에너지산업기사 | 전기철도산업기사

졸업 후 진로

- 전기기기 및 전력 시스템 개발회사
- 전기공사업체
- 전기설비업체
- 전기설계업체
- 발전소
- 통신시스템 구축 및 유지보수회사
- 빌딩 전기안전관리자
- 대기업 전기직
- 배터리 제조회사
- 신재생에너지공사업체
- 4년제 국공립





"드론 · UAV운용전문가"로 임관과 동시 장기복무 공무원 (직업군인)의 꿈 여주대학교 드론·UAV운용과에서 그린다!!!

무인항공기 및 멀티콥터 운용을 위한 이론 및 실습교육과 무인항공기 정비 실무분야의 전문지식을 습득하고 항공공학의 기술을 접목한 이론 및 실기교육을 통해 무인항공기운용 자격증 취득으로 군 및 민간업체에서 요구하는 무인항공 전문기술인력 양성 학과

학과특징

- 무인항공기조종자격증 취득으로 무인멀티콥터 (드론) 운용 군 간부로 진출
- 선발 최종 합격자 임관과 동시 드론·UAV운용 전문부서관 장기복무 임명
- 실무와 현장경험이 풍부한 전문가로 편성된 교수진에 의해 무인항공기 운용, 무인멀티콥터 (드론) 제작 및 정비교육
- 민간 · 군 드론운용 업체와 MOU를 통한 무인항공기 (드론)운용 신기술 습득 교육과 재학 중 위탁교육 및 현장실무실습
- 항공 및 무인항공기분야 4년제 편입을 위한 특별반 편성 운용
- 졸업학년 2학기 조기취업제도운용으로 무인항공기 (드론) 운용업체 선취업 기회 제공
- 무인항공실무와 연계한 항공전문성 확대를 위한 학사학위 (전공심화)과정 무시험 입학
- 졸업 후 국가에서 추진하는 4차 산업혁명 핵심인 무인항공 (드론)분야로 조기진출 하여 안정된 전문직업인으로 활동

주요 교과목

전공과목

드론비행실습, 무인항공기 지상운용, 무인항공기운용실습, 무인항공기 팀운용, 드론회로 및 기초, 무인항공기살포운용, 항공기기체역학, 드론설계 및 제작 등 16개 교과목

공통과목

정보과학기술, 전산학, 직업군인론, 리더십 등





주요 교과목

전공과목

드론비행실습, 무인항공기 지상운용, 무인항공기운용실습, 무인항공기 팀운용, 드론회로 및 기초, 무인항공기살포운용, 항공기기체역학, 드론설계 및 제작 등 16개 교과목

공통과목

정보과학기술, 전산학, 직업군인론, 리더십 등

면허 및 자격증

국가공인자격증

초경량 비행장치 비행 자격증(회전익), 지도조종자 자격증, 실기평가 |
지도조종자 자격증 | 드론촬영조종자 자격증 | E-TEST (한글, 엑셀, 파워포인트), 한국사, 한자 |
지게차기능사 |

민간자격증

드론정비사 1급 자격증, 드론촬영조종자 자격증 등

졸업 후 진로

- 육군 임관과 동시 장기복무
- 드론-UAV운용부서관 및 해·공군과 해병대 무인항공운용부서관 등 군 간부 진출
- 드론운용경찰, 산림청, 소방 등 공무원으로 진출
- 상업용 드론운용 산업체 취업
- 드론기술개발 및 제작업체 취업
- 드론교육기관 지도교관 요원 취업
- 협약대학인 청주대학교 무인항공기학과 등 4년제 항공관련 학과 및 3사관학교 편입





안정된 군인 공무원의 길! 미래가 보장 전문기술부사관의 요람 국방스마트장비과!

육군기계화학교 및 제7기동군단 등과 학군제휴협약으로 육군기계화 부대에서 필요로 하는 전차 및 장갑차 등 중장비 정비기술인력을 양성하는 산실이며, 향후 안정된 직업군인 (전문기술부사관, 군무원, 준위 진출)으로 꿈과 미래가 보장!" 되는 전문기술부사관 학과

학과특징

- 학사학위 전공심화과정 운영 (3, 4학년 과정 : 2020년)
- 산업인력관리공단 지게차 운전기능사 시험장규격 실습장 완비 (2019년)
- 육군기계화학교와 학술교류 협약으로 현장학습 실습교육 진행
- 다수의 군 부대와 학·군 협약 학과로 현장감 있는 전문기술교육 진행 (제7기동군단, 제8군단, 수기사, 제11기보사, 제3기갑여단 등 40여개 부대와 MOU 체결)
- 군 장학생 선발시 재학기간 (2학기) 육군 장학금 전액 / 다양한 교내 장학금 지급
- 4년제 대학교 (청주대학교)와 MOU를 통한 무시험 편입 시행
- 육군 군장학생 선발 지원자격 및 가산점 부여 (직무수행 능력평가 21개 특기 12점 가점)
- 궤도장비 기계공학의 전문소양, 군 특수장비 및 정비기술 인력 양성
- 임관 후 수도권 기계화 부대배치로 다양한 복지 및 학업지속 여건보장
- 졸업 후 기술부사관 임관 및 군무원, 기술 준사관 선발시 유리
- 졸업 후 전공심화과정 연계 학사학위(3,4학년) 취득 가능

주요 교과목

임관 후 병과 및 특기와 연계한 교육과정 운영

전차 / 장갑차정비 실습 / 자료해석 / 정보과학기술 / 자동차엔진정비 / 재료역학 / 교수법 / 무도 / 응급처치 / 지게차 (기능사) / 체력단련

미래변화에 대응하는 기초능력 배양

산업기능사 / 무도(유단자) / E-TSET / 한자 (3급이상) / 인성지도사 / 심리상담사 등 1인 5종이상 자격증 취득
군에서 요구하는 실무중심의 전문 인력양성
궤도장비 정비 및 실무부대 현장실습 / 지게차 운전기능사 자격 및 건설기계조종사 면허증 취득





면허 및 자격증

지게차운전기능사 | 자동차정비기능사 | 자동차정비 | 무도(태권도, 특공무술) | E-TSET | 한자, 한국사 (급수) 자격증 등

졸업 후 진로

- 군 간부 (장교, 부사관 : 육군, 해군, 공군, 해병대, 특전사) 임관 가능
- 육군3사관학교 편입 / 청주대 군사학과 MOU로 무시험 편입학 추천입학
- 여주대 자동차 관련업체 MOU체결회사 우선취업 (BMW, 아우디 등) 가능
- 전역후 궤도차량 (굴삭기, 지게차 등) 관련업체 우선취업 가능

최근 졸업생 진출 분포

- 수도권 기계화부대, 자주포병, 공병등 특기로 다수배출
(육군 3사관학교, 육·해·공군 장학생 (민간) 부사관 선발, 해병대 RNTC 부사관 등 다수)



특전부사관과



꿈과 비전을 가지고 도전을 원하는 자! 여주대학교 특전부사관과로 오라!

2013년 개설되어 특전사에서 오랜 기간 근무한 교수진에 의해서 체계적인 교육과 훈육으로 특전부사관 및 육군 부사관 지원시 높은 합격률을 유지하고 있음
올바른 인성함양, 강인한 체력향상, 강한 정신력배양을 교육방향으로 부사관에게 요구되는 군사전문 지식을 구비한 국가와 군의 전문 인력 양성 학과

학과특징

- 2년 연속('22년, '23년) 육군 부사관 임관율 우수학과
- 최근 3년 부사관 평균 취업률 93.3%, 대학알리미 공시
- 비전 있고 취업 잘 되는 전문대학 특색학과, 월간 대학저널, 2019.12.27.
- 취업률 우수학과, 전문대학 평균취업률(71,6%) 상회, 월간 대학저널, 2020.5.25.
- 육군본부와 학군협약으로 육군, 특전부사관 지원 시 가산점 부여
- 전원 기숙사 생활로 체계적이고 철저한 교육 및 훈련
- 특전부사관 양성 맞춤 프로그램 운영
- 3사관학교 편입 준비반 운영
- 청주대학교(4년제) 군사학과 무시험 편입
- 부사관 선발 시 가산점 부여되는 교육과정 및 자격과정 운영
- 특수전사령부, 제3공수특전여단, 제13특수임무여단, 특수전학교와 협약 및 현장실습

주요 교과목

전공분야

응급처치 / 국가안보론 / 북한학 / 군사지리기상 / 특수작전개론 / 리더십 / 정보과학기술 / 태권도 / 체육 / 특전체육 / 교수법 / 한국사 / 전쟁사 / 특수작전실무 / 순환체육 / 상담심리 / 사격술 / 특공무술 등

교양분야

전산학 / 직업군인론 / 진로설계와 취업 / 군대윤리 / 군사영어 등





면허 및 자격증

무도

태권도 (1·2·3단) / 특공무술 (1·2·3·4단) / 합기도 (1·2·3단)

전산

E-TEST / 컴퓨터 활용능력 등

기타

한국사 능력 검정시험 / 군 전문상담사 / 인성지도사 등

졸업 후 진로

- 특전사, 육·해·공군, 해병대 부사관 임관(별정직 9급 공무원 신분 및 대우 (하사))
- 육군3사관학교 편입 / 청주대 군사학과 MOU 체결로 무시험 편입학 가능
- 군 33년 이상 복무 시: 훈장 및 연금 혜택 (300만원 이상)
- 전역 후 경찰, 소방공무원, 국정원, 경호실, 경호 및 레저업체 등 우선 취업



사회복지상담과



인간 사랑을 실천하는 복지공동체

복지국가 진입과 함께 다양한 사회문제를 해결하기 위해 사회복지 실천기술과 상담 역량 및 사회복지 재무회계 역량 등 사회복지 실천 현장에서 필요한 실무 역량을 겸비한 전문가를 양성하는 학과
지난 20년간 지역사회(여주, 이천, 양평, 광주 등)의 사회복지관과 사회복지시설에 전문 사회복지사로서,
그리고 지방자치단체에서 사회복지전담공무원으로 활약하는 1,200여명의 현장실무형 사회복지사를 배출

학과특징

- 국가 및 공인 자격증 취득 : 사회복지사 2급, 전산회계
- 현장 중심 교육을 위해 산학협동기관과 “사회봉사 - 현장실습 - 취업 연계 프로그램” 운영 (사회봉사, 프로그램 공동 개발, 사례관리 인턴제, 사회복지 현장실습 운영 등)
- 학사학위 전공심화과정으로 4년제 학사학위 취득을 통한 직무역량 향상 - 사회복지사(1급), 청소년지도사(3급/2급), 청소년상담사(3급), 건강가정사, 요양보호사 등 자격 취득 가능 / 대학원 진학 가능

교육과정

- 전문학사과정 교육과정 + 학사학위 전공심화과정
- 사회복지 교육과정, 사회복지 상담 교육과정, 사회복지 재무회계 교육과정을 포괄하는 현장실무 중심의 교육과정
- 사회봉사, 현장실습, 취업으로 이어지는 현장중심의 실무능력을 중시하는 교육과정
- 지역사회의 사회복지 기관, 지방자치단체, 공공기관, 시민사회단체 등과 연계한 지역사회 연계형 실습 교육과정

주요 교과목

사회복지실천 분야

사회복지학개론 / 인간행동과 사회환경 / 사회복지실천론 / 사회복지실천기술론 / 지역사회복지론 / 사회복지조사론 / 사회복지정책론 / 사회복지행정론 / 사회복지법제와실천 / 사회복지현장실습 / 가족복지론 / 노인복지론 / 장애인복지론 / 청소년복지론 / 프로그램개발과평가 / 사회복지윤리와철학 / 사례관리론

사회복지 상담 및 재무회계 분야

상담심리학 / 정신건강론 / 가족상담 및 가족치료
사회복지 비영리 회계 / 사회복지 전산회계

면허 및 자격증

전문학사과정

- 졸업과 함께 취득하는 교과이수 자격증 : 사회복지사 2급 (보건복지부)
- 교과 이수 후 응시 : 전산회계 (국가 공인), 요양보호사 (보건복지부)

학사학위 전공심화과정 (학사학위 취득)

- 졸업과 함께 취득하는 교과이수 자격증 : 건강가정사 (여성가족부)
- 졸업 후 응시 : 사회복지사 1급 (보건복지부) / 청소년상담사 3급 (여성가족부) / 청소년지도사 3급 및 2급 (여성가족부)

국가자격시험 응시 지원 프로그램 운영

- 국가자격시험 합격률 향상을 위한 시험 준비반, 학습동아리, 특강, 개인별 시험 컨설팅 등 국가자격시험 응시 지원 프로그램 운영



졸업 후 진로

사회복지시설

- 이용시설 : 종합복지관, 장애인복지관, 노인복지관, 노인·장애인 주간보호센터, 아동복지기관, 지역아동센터 등
- 생활시설 : 장애인·노인·아동 거주시설, 노인요양원 등
- 사회서비스 기관 : 상담센터, 자활센터 등

사회복지전담공무원 및 전담요원

- 시청, 읍면동 행정복지센터

학사학위 전공심화과정 이수 후 진로

상담관련기관

- 정신건강복지센터 / (건강가정·다문화)가족센터 / 청소년상담복지센터 / 가족상담센터 / 가정·성폭력상담소 / 드림스타트 등

청소년 시설

- 청소년수련시설 (청소년수련관, 청소년수련원, 청소년문화의집 등) / 청소년활동시설 / 청소년보호시설(청소년 심터) / 청소년복지시설 / 청소년이용시설 등





"지속 가능한 내일, 지역과 함께 성장하는 지식은 이곳에서 시작한다!"

지방자치단체의 효율적 운영과 지역발전의 선도를 위하여 지역 인적자원의 개발 즉, 지역 인재와 리더를 양성하고 이를 통하여 지속 가능한 지역의 성장 도모를 교육의 목표로 함.

지방분권 시대의 지역 정책 개발, 공공 관리, 지역사회 서비스의 질을 향상하는 전문지식과 실용적 기술을 제공하며, 노령 시대의 지역 맞춤형 돌봄 전문가를 양성함. 또한, 날로 수요가 커지는 평생교육을 통하여 지역주민의 삶의 질을 개선하기 위한 평생교육 지도자의 자격을 갖춰 '평생교육 도시' 발전에 이바지하도록 함.

학과특징

지역사회의 문제와 요구를 해결하는 데 중점을 둔 실용적이고 전문적인 교육을 제공하며, 이론뿐 아니라 실질적인 실무 경험을 제공하여 졸업 후 지역사회에서 중요한 임무를 수행할 수 있도록 교육

"성인학습자 전형 대상자" 중심의 유연 학사제도 운영

- 온라인 학습의 확대, 주말 집중학습 (체험, 실습, 특강 등), 특화된 이수 학점 등 성인 학습자와 재직자의 라이프 스타일에 맞춰진 유연한 학사 운영으로 학습의 접근성을 보장

지역 인재와 리더 양성

- 지역 전문가로 활동하게 될 인적 자원 개발에 중점을 두어, 지역사회 인재와 리더 양성

전문지식 및 실용적 기술 제공

- 지방분권 시대에 필요한 지역 정책 개발, 공공 관리, 지역사회 서비스의 질 향상을 위한 전문지식과 실용적 기술 교육

지역 맞춤형 노령 인구 통합 돌봄 전문가 양성

- 고령화 사회에 대응하여 지역 특성에 맞는 노령 인구 돌봄 전문가를 양성하여, 지역사회의 요구에 부응하는 통합 돌봄 서비스를 제공

평생교육 도시 발전에 기여

- 평생교육을 통해 지역주민 삶의 질 개선을 위한 '평생교육사'를 양성하여 평생교육 도시 발전에 이바지

100세 시대의 사회 재진입을 위한 진로 탐색 제공

- 현실화한 수명연장 시대의 중추적 중년 세대에게 실용적인 기술과 개인 개발이 결합 된 포괄적인 커리큘럼을 통해 제2의 진로 탐색 기회 제공

평생교육 확산을 위한 "성인학습자 전형 대상"의 특별 장학 제도 도입

미래를 준비하는 디지털 리터러시와 온라인 참여 교육 강화

- 디지털 중심 세계에서 세대를 뛰어넘어 주체적으로 탐색하고 성장할 수 있도록 지원하여 새로운 진로설계, 개인 복지 및 사회적 참여 도모

교육과정

1학년 1학기

직무 탐색 역량 진단

기초학습 능력 진단 / 학습전략(MLST-II) 검사 / 기초학력교육 / 핵심역량 사전 진단 / 전공역량 사전 진단 / 진로역량 검사



1학년 2학기

직무 역량 이해 역량 개발

기초학습 진단 및 2차 향상교육 지속 지원 / 핵심역량 중도 진단 / 전공역량 중도 진단 / 직무분석 / 진로 목표 설정 / 진로역량 검사

2학년 1학기

직무 역량 강화 역량 향상

기초학습 진단 및 2차 향상교육 지속 지원 / 핵심역량 중도 진단 / 전공역량 중도 진단 / 직무분석 / 진로 설계와 전략

2학년 2학기

직무 역량 강화 역량 심화

핵심역량 사후 진단 / 전공역량 사후 진단 / 지역리더 실전

면허 및 자격증

전문학사 학위증

졸업과 동시 취득하는 교과 이수형 자격증

평생교육사 2급(교육부) | 노인건강코디네이터 | 노인운동지도사 등

교과 이수 후 선택 응시형 자격증

ITQ(국가공인) | SMAT(국가공인) | 로컬 크리에이터 2급 | 인성지도사 | 진로지도사 | 사무행정전문가 등

자격시험 응시 지원 프로그램 운영

국가민간 자격시험 합격률 향상을 위한 자격시험 준비반 | 학습동아리 | 특강 | 개별 시험 컨설팅 등 학습 지원 프로그램 운영

졸업 후 진로

- 지방자치단체 및 공공 기관
- 교육기관 행정 · 관리부서
- 평생교육기관 및 평생교육강사
- 공공 정책 및 행정 연구 기관
- 컨설팅 회사
- 지역 복지관 및 노인시설
- 비영리 단체 및 국제기구
- 자체 창업
- 국민건강보험공단





1999년 음악과 내 실용음악 전공으로 시작하여 2001년 독립학과로 개설, 비약적인 성장을 거듭해 온 결과, 현재 3년제 전문학사과정과 이와 연계된 4년제 학사학위(전공심화)과정(1년 과정)을 함께 운영하여 졸업 후 바로 대학원 진학가능.

실용음악의 특수성을 고려한 최적의 교육과정과 미국과 유럽, 일본 등지에서 수학하고 국내외 여러 분야에서 활동 중인 교수진을 통해 현 시대가 요구하는 다양한 음악직종을 소화할 수 있도록 교육

학과특징

여주대학교 실용음악과 세부 전공

- PERFORMANCE 전공 (보컬, 기타, 베이스, 드럼, 건반, 작곡)
- MUSIC PRODUCTION 전공 (엔지니어, 컴퓨터음악, 탭 라이너)
- SINGER - SONGWRITER 전공
- PROFESSIONAL MUSIC 전공 (실기 없이 서류 + 면접전형)
- 최적화된 교육과정-전공필수, 공통 필수, 전공별 심화된 선택수업(타 전공의 수업 선택 가능)들의 운영을 통해 타 학교와 차별화된 '혁신 교육 프로그램'을 운영. 정기공연 및 다수의 학과 공연 개최. 활성화된 동문 네트워크와 산업체 교수진들을 통한 취업 활동 및 학과 내 다양한 동아리 활동, 오픈 카운슬링, 지역 사회와 연계한 새로운 경험의 공연 참여 등을 통한 교육

여주대학교 실용음악과만의 PROFESSIONAL MUSIC 전공 소개

- 음악을 좋아하지만 연주나 보컬, 제작 전공으로 자신의 진로를 특정하지 않고 미래의 새로운 음악 산업 분야에 종사하거나 혹은 새로운 음악 관련 직종의 주역을 위한 전공. 이 전공을 통해 여주대학교 실용음악과는 음악과 관련된 자신의 미래를 아직 확실히 정하지 못한 학생에게 특정한 전공을 발견할 수 있도록 하며, 또한 학생 개개인이 창출할 수 있는 새로운 음악 산업분야의 전공을 부여할 수 있도록 조력자가 될 것이다. 이 전공과정은 여주대학교 실용음악과의 다른 세부 전공들의 핵심 과목들을 경험할 수 있으며 음악 전반의 모든 장르를 연구할 수 있는 특정 수업들을 통해 풍부한 음악 이해력을 습득하도록 하며, 또한 많은 선택과목들을 통해 자신만의 특정한 관심분야도 개별적으로 발전시켜 나갈 수 있을 것이다.
- 자신의 현재까지의 음악 관련 활동과 미래의 계획을 자기소개서를 통하여 제시하고 '실기고사 없이' 구두 면접과 내신을 통해 최종 선발함.

주요 교과목

공통필수 수업

- 뮤직테크놀로지, Ear Training, Harmony&Theory, Rock History, Jazz History, Classical Music History, Private Lesson 등

각 전공필수 수업

1. Performance 전공

- Blues Ensemble, Pop Ensemble, Standard Jazz Ensemble, Session Ensemble, Contemporary Ensemble, Final Performance, Band Production, L.P.W. 등

2. Singer - Songwriter 전공

- Singer-Songwriter, Singer-Songwriter Workshop, DAW for Singer-Songwriter, Storytelling, Lyric Writing, Song Analysis, Vocal Style Analysis, Music Business Marketing, A&R Analysis, Visual Media Production, Producing Music Label 등



3. Music Production & Engineering 전공

- Introduction of Music Production, Audio and MIDI System, Writing and Producing, DAW Production and Design, Basic Recording Techniques, Multitrack/Live Recording Techniques, Vocal Directing for Music Production, Creative Production Skills, Hybrid Recording for Production, Advanced Mix Techniques, Derivative Work for Music Production, Advanced Music Producer Practicum, Contemporary String Production 등

4. Professional Music 전공

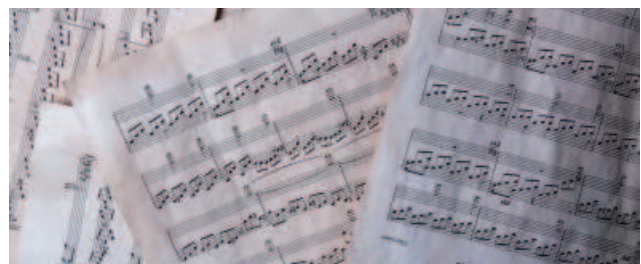
- Creative Project, Live Production, A&R Analysis, Music Business Marketing, Song Writing for Professional Music, Basic Keyboard, College Writing, Genres and Styles 1~6 (Progressive Rock, Black Music, Britpop and Electronic Music etc.)

일반 선택 과목

- Instrumental Fusion Ensemble, Latin Ensemble, Motown Ensemble, '60 Artist Ensemble, Show Choir, Vocal Improvisation, Styling for Vocalist, Groove for Vocalist, Teaching for Vocal Trainer, Gtr-Effect Setting, Keyboard 조작법, 통기타 반주법, 피아노 반주법, Realbook Analysis, Improvisation Concept, Film Scoring, Sibelius, Band Composition, Recording Project, 음악저작권 실무, String Arrangement 등

졸업 후 진로

- | | | | |
|------------------------|-----------------------|----------------------------------|--------------------------|
| • 가수 및 연주자 | • 인성을 겸비한 음악 교육자 | • 음악교육자 | • Music Coordinator |
| • 새로운 산업분야에 종사하는 작·편곡가 | • Entertainment 관련 회사 | • 각종 기관의 전문 음악고문 (Music Advisor) | • Various Music Director |
| • 음악 / 공연 프로듀서와 엔지니어 | • 인터넷기반음악산업 | • 출판 / 저술가 | • 음악관련서비스업종 |
| • 컴퓨터음악가 | • 음악평론가 | • Sound Advisor | • 악기산업 |
| • 공연 / 연예기획사 | • 출판 / 저술가 | • 저작권 관련 | • 음악관련제품제조업 |



준오헤어스타일과



준오헤어 브랜드학과로서 세계트렌드를 창조하는 JUNO PROFESSIONAL HAIR STYLIST 양성

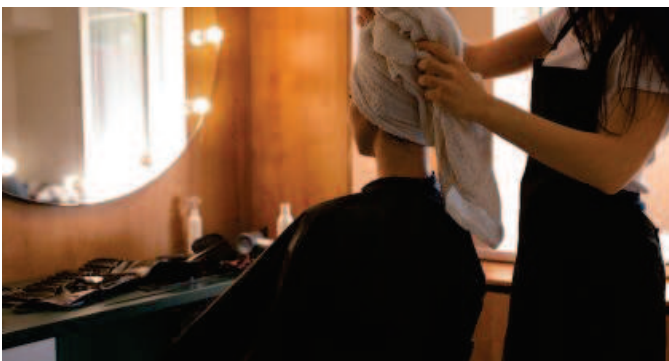
세계 10대 헤어브랜드인 준오헤어의 과학적이고 체계적인 커리큘럼을 바탕으로 한 교육과정운영과 매학기 다수의 준오헤어 원장 & 아카데미 교육 강사가 직접 출강하여 1대1 실기 지도, 2학년 2학기에 준오헤어 전국지점 현장 체험 학습을 통한 인턴쉽 교육으로 현장실무능력을 향상, 졸업과 동시에 국가미용사(종합)면허증 취득과 준오아카데미 1레벨 & 2레벨디플로마를 취득하여 3레벨로 입사기회를 통해 스타일리스트 승급기간이 타 대학과 비교하여 1년 단축

학과특징

- 세계 10대 헤어 브랜드 준오헤어 100% 취업목표
- 트렌드를 창조하는 JUNO HIGH PERFORMER 양성
- 준오헤어 3레벨 입사 기회
- 준오헤어 원장 및 실무진 1대 1 실기지도
- 준오헤어장학금 및 다양한 장학금 혜택
- 전국 172여개 준오헤어 지점 인턴십 및 취업
- 학습 선후배 멘토 - 멘티제
- 방과 후 희망 실기지도제 실시
- 비교과 준오헤어 1 & 2레벨 디플로마 취득 프로그램
- 스타일리스트 승급 기간 타 대학과 비교하여 1년 단축의 기회

주요 교과목

준오베이직컷 / 준오응용컷 / 준오버버컷 / 준오디자인컷 / 준오베이직펌 / 준오디자인펌 / 준오남성펌 / 준오열펌 / 준오살롱펌설계 / 준오베이직컬러 / 준오디자인컬러 / 준오베이직스타일링 / 준오응용스타일링 / 준오남성스타일링 / 준오업스타일연출 / 준오두피및모발과학 / 준오헤어샴푸 / 준오헤드스파 / 준오샴푸워크 / 미용안전위생 / 준오매니저실습 / 준오살롱워크 / 헤어크리에이티브워크 / 헤어특수머리연출 / 헤어실무현장 체험학습 / 네일&메이크업 / 피부&메이크업 / 캡스톤디자인(헤어디자인실무설계)





면허 및 자격증

국가미용사(종합)면허증 | 준오헤어 1&2레벨 디플로마 | 국가자격 이용사 |
국가자격 미용사(일반) 자격증 | 국가자격 미용사(메이크업) 자격증 | 국가자격 미용사(네일) 자격증 |
두피모발관리사 자격증 | CS LEADER 국가공인자격증 | 헤어컬러자격증 | 업스타일 자격증 |
커트디렉터 자격증 | 컬러리스트 산업기사 자격증 등

졸업 후 진로

- 준오헤어 취업
- 헤어 프랜차이즈 취업 및 경영
- 일반 헤어살롱
- 두피모발 전문센터
- 화장품 회사
- 뷰티 아카데미강사
- 4년제 관련학과 편입 및 해외유학
- 뷰티매니저
- 뷰티이미지컨설턴트
- 방송스타일리스트
- 메이크업 & 네일샵 취업 및 경영





실무 중심의 교육을 기반으로 전문 지식을 갖춘 창의적이고 융합적 역량을 발휘할 수 있는 패션스타일리스트와 뷰티크리에이터 양성

K-POP의 영향으로 K-FASHION, BEAUTY 분야에서 스타일리스트의 활동이 활발하고 다양한 시대에 맞추어 여주대학교 패션뷰티스타일과에서는 미디어, 패션, 뷰티 산업에서 창의적인 크리에이티브 디렉터로 거듭날 수 있도록 관련 지식과 직무 경험이 가능

학과특징

Vision

- 4차 산업혁명시대 유망직업인 스타일리스트 양성
- 높은 선호도의 직업인 뷰티크리에이터 양성
- 현직 스타일리스트와 협업으로 실무 실습

Fun

- 월 베스트 스타일링 공모전 개최 / 온라인 스토어에서 굿스타일링 제품 상품등록 및 판매
- 패션 뷰티 메타버스 수업 / 가상공간 디자인과 아바타 패션 뷰티 디자인
- 수업하면서 인플루언스 경험하기

Benefit

- 4년제 대학 2+2연계 과정
- 학과에서 운영하는 온라인 플랫폼 운영 실무 실습
- 대형유통에서 운영하는 패션 브랜드 POP UP STORE

학과교육목표

패션 스타일리스트

- 패션 스타일리스트 (방송, 광고, 영화 등)
- 퍼스널 스타일리스트
- 패션브랜드 디자이너
- 비주얼머천다이저

뷰티 크리에이터

- 헤어 아티스트
- 메이크업 아티스트
- 네일 아티스트
- 뷰티 인플루언서

취·창업

- 뷰티샵창업
- 온라인쇼핑몰창업
- 쇼핑몰 MD
- 미용교육전문강사



주요 교과목

의사소통능력 / 정보능력 / 생활영어 / 디자인트렌드 / 온라인쇼핑몰창업 / 포트폴리오 / 스타일링드로잉 / 컬러코디네이션 / 스타일링구성 / 피부모발관리 / 비주얼머천다이징 / 스타일링소재기획 / 메이크업스타일링 / 스타일링테크닉 / 드레이핑 / 마케팅기획 / 컴퓨터디자인기초 / 퍼스널스타일링 / 스타일링큐레이션프로젝트 / 네일아트 / 미디어콘텐츠제작 / 크리에이티브테크닉 / 컴퓨터디자인응용 / 캡스톤디자인 (스타일링큐레이션프로젝트II) / 헤어스타일링 / 캡스톤디자인 (크리에이티브 테크닉II)

면허 및 자격증

미용종합면허증 | 미용전문교육강사 (헤어, 메이크업, 네일, 피부) | 퍼스널컬러전문가 | 맞춤형뷰티컬러전문가 | 패션스타일리스트 | 1인 미디어콘텐츠크리에이터 | 샵마스터 | 비주얼머천다이저 | GTQ 1,2급

졸업 후 진로

- 뷰티샵창업 (헤어, 메이크업, 네일, 피부)
- 패션스타일리스트 (방송, 광고, 드라마, 영화, 홍보영상 등)
- 퍼스널스타일리스트
- 이미지컨설턴트
- 패션뷰티크리에이터
- 미용전문교육강사
- 패션뷰티어드바이저
- 비주얼머천다이저
- 패션브랜드디자이너
- 쇼핑몰창업
- 쇼핑몰MD





문화는 삶을 꽃피우며, 문명은 미디어를 타고 비상한다.

창조적인 뉴미디어 크리에이터로서 미래 미디어세계 중심은 여주대 방송영상미디어과!!

다양한 영상산업 분야의 미디어콘텐츠를 아우르는 지식과 기술력을 갖춘 미디어 스페셜리스트(MEDIA SPECIALIST)를 양성하는 학과
현장중심 역량기반 및 국가직무능력표준(NCS)에 기반하여 영상 중심의 <뉴미디어콘텐츠의 기획 및 제작>을 위한 실무중심 교육으로 4차 산업혁명의 AI기반 창조산업 시대가 요구하는 뉴미디어 크리에이터(NEW MEDIACREATOR) 인재 양성

학과특징

인재상

- AI기반 영상산업시대가 필요로 하는 역량/NCS 기반의 영상 중심의 미디어 콘텐츠 기획 및 제작을 위한 현장감 있는 실무능력을 갖춘 뉴미디어 크리에이터 스페셜리스트 양성

교육목표

- 기업가정신 (ENTREPRENEURSHIP)을 기반으로 산학일체형 <뉴미디어콘텐츠 기획 및 제작 전문 크리에이터>를 육성하는 선도학과

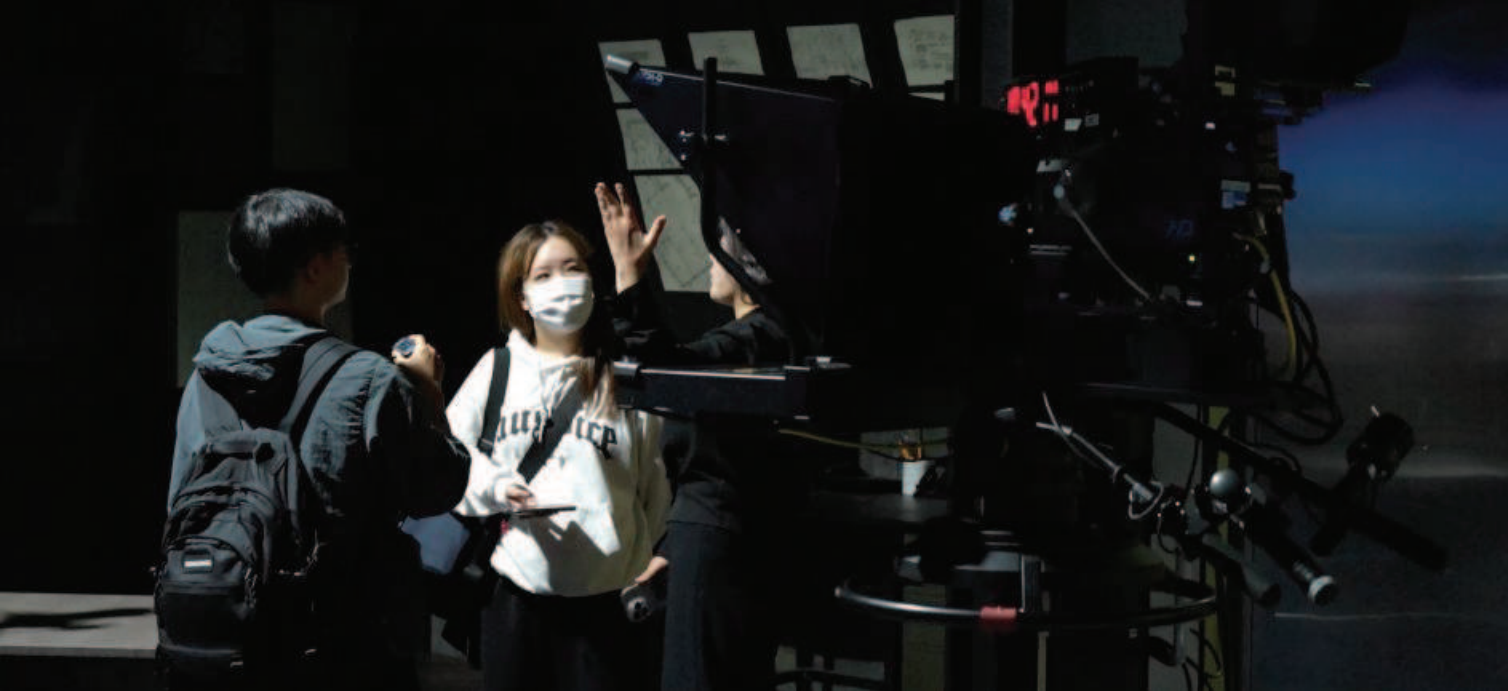
특성화방향

- 산업체 사회맞춤형 창의융합 미디어콘텐츠 전문가 인재 양성 시스템 정립하고 학과 자체를 곧 산업현장으로 정의하여 뉴미디어 콘텐츠 팩토리(CONTENTS FACTORY) 체계를 갖춘 미래지향적 지속성장 가능한 크리에이터의 산실로서의 학과

주요 교과목

영상촬영실습1 / 영상촬영실습2 / 기초이미지실습1 / 기초이미지실습2 / 영상콘텐츠기획 / 영상색채이미지 / 시나리오작업 / 미디어아트실습 / 카메라기술실습 / 조명실습 / 1인미디어창작 / 인물영상실습 / 영상시뮬레이션 / 영상프로덕션워크숍 / 영상과사운드 / 콘텐츠마케팅 / CF영상디자인 / 영상인터랙티브 / 예술과테크놀로지 / 영상창작실습 / 다규제작실습 / 드라마제작워크숍 / 취업영상디자인 / 프리미어영상편집1 / 프리미어영상편집2 / CF그래픽1 / CF그래픽2 / 미디어콘텐츠디자인 / 영상연출법 / 영상부속장비실습 / 포트폴리오 / 모션그래픽 / 비주얼이펙트제작 / 캡스톤디자인 (미디어콘텐츠스튜디오) / 미디어리터러시 / 미디어전공영어 / 취·창업길라잡이 / 직업과자기계발 / 대인관계능력 외 기타





면허 및 자격증

멀티미디어콘텐츠전문가 | 1인미디어전문가 (뉴미디어 크리에이터) | 영상콘텐츠전문가 | 방송SNS콘텐츠전문가 | 사진기능사 | 방송통신산업기사 | 영상산업기사 | ACA GTQ 포토, 일러, 인디자인, 프리미어 | 광고기획지도사 | 사진기능사 등

졸업 후 진로

- SNS(유튜브)콘텐츠크리에이터
- 광고플래너
- 홍보코디네이터
- 방송국연출PD
- 광고카피라이터
- 아트디렉터
- 프로덕션PD 및 뮤직비디오감독
- 광고디자이너
- 홍보리서치전문가
- 엔터테인먼트기획
- 이벤트PD
- 영상편집 디자이너
- 영상기술디렉터
- 미디어플래너
- 음향감독 및 사운드 엔지니어
- 방송영상감독
- 웹프로모션플래너
- 사진작가
- 방송인제스트원
- CM플래너
- 사진기자
- 방송콘텐츠마케팅디렉터
- CM디렉터
- 사진편집 기자
- 영상촬영기사
- PR플래너
- 실용사진가
- 영상녹화 및 편집기사
- 미디어매니저
- 공무원 (홍보직)
- 비디오저널리스트
- SP플래너
- 각기업체미디어기획및제작사원
- CF광고 PD,감독
- 브랜드매니저
- 공연기획제작 외 기타
- 광고대행사 AE
- 매체전문가
- VJ(비디오 저널리스트)
- 광고마케터
- 웹마스터





"게임 리그 스타가 될 당신. 시작은 여주대학에서!"

4차 산업혁명 시대에 최고의 산업군으로 도약하고 있는 게임과 e스포츠 산업을 이해하고 해외시장을 향해 발돋움할 수 있는 게이머와 e스포츠 산업분야의 실무를 겸비한 인재 양성

학과특징

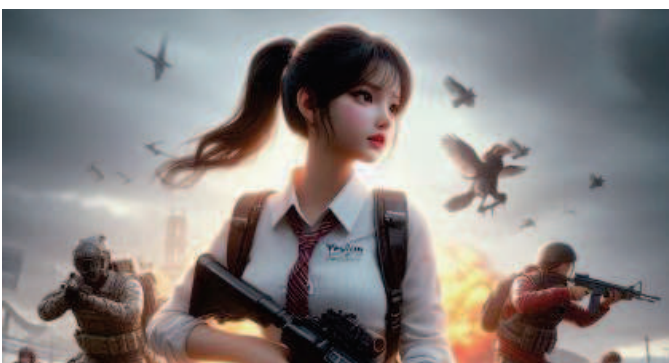
- e스포츠 대학 리그 게임 "리그오브레전드", "배틀그라운드" 종목외 다양한 대회 종목 참가를 위한 선수 구성과 운영
- e스포츠 게임 대회 기획, 경기 해설과 오퍼빙 전문가 양성, 1인 게임 크리에이터 양성을 위한 전문 교육
- 게임회사 창업을 위한 전문 인력 양성
- 주요 게임 관련 자격증 취득

주요 교과목

e스포츠 전공실습1 / e스포츠 전공실습2 / e스포츠 전략전술1 / e스포츠 전략전술2 / MCN 개론 / MCN 실무 / e스포츠 대회운영 / e스포츠 경기분석 / e스포츠 해설기초 / e스포츠 해설실무 / e스포츠 방송기술 / e스포츠 마케팅 개론 / e스포츠 마케팅 실무 / e스포츠 코칭 / e스포츠 코칭실무

면허 및 자격증

e스포츠심판자격 1, 2, 3급 | 국제대회 심판자격 | 디지털영상편집자격 | 문화예술교육사 | e스포츠지도자 | e스포츠해설사





졸업 후 진로

경기인재

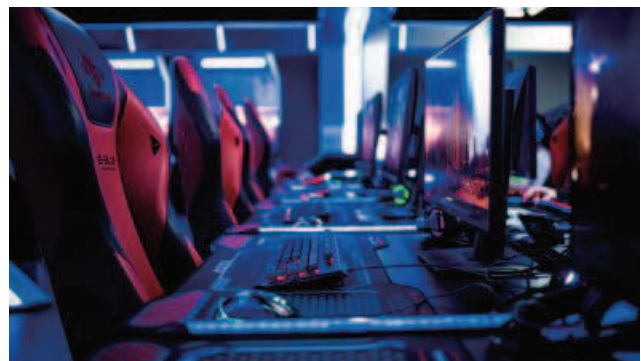
- 게임선수
- 코칭
- 감독
- 게임전략분석

지원인재

- 행사기획 및 진행자
- 방송MC
- 대회 해설가
- 방송채널 운영자
- 유튜브 크리에이터
- 베타 테스터
- 홍보기획

사무인재

- 게임사 직원
- 대회정보 수집자
- 게임 퍼블리싱
- 게임평론
- 1인 창업자
- UAC(UNIVERSAL APP CAMPAIGN) 대행



웹툰콘텐츠과



콘텐츠가 미래가 되는 세상에 **여주대학교 웹툰콘텐츠과가 함께 합니다.**

웹툰니스트 (WEBTOONIST) 양성을 위한 체계적인 기초교육을 바탕으로 기획, 스토리텔링, 일러스트레이션, 디지털플랫폼 활용 등 미래콘텐츠를 선도할 현장 중심의 전문적인 능력을 갖춘 크리에이터 인재 배출을 목표로 하는 학과

학과특징

- 다양한 관점으로 미래콘텐츠를 선도할 현장 중심의 인재 양성
- 창의적인 발상과 전문성을 겸비한 크리에이터 인재 양성
- 스스로 문제를 만들고 해결하여 콘텐츠 영역 확대가 가능한 실무형 인재 양성

주요 교과목

아이디어 발상법 / 관찰과 표현 / 디지털표현기법 / 웹툰스토리텔링 / 웹툰드로잉 / 창작웹툰 / 웹툰프로젝트

면허 및 자격증

GTQ 포토샵 | 일러스트레이터 | 게임그래픽전문가 | 색채전문가 | 컬러리스트
| 멀티미디어콘텐츠전문가 | 1인미디어전문가 (뉴미디어 크리에이터) | 사진기능사 | 컴퓨터그래픽기능사
| 웹디자인기능사

교육과정

1학년 1학기

기초학습 능력 진단 / 학습전략(MLST-II) 검사 / 기초학력교육 / 핵심역량 사전 진단 /
전공역량 사전 진단 / 진로역량 검사

1학년 2학기

기초학습 진단 및 2차 향상교육 지속 지원 / 핵심역량 중도 진단 / 전공역량 중도 진단 /
직무분석 / 진로 목표 설정 / 진로역량 검사





2학년 1학기

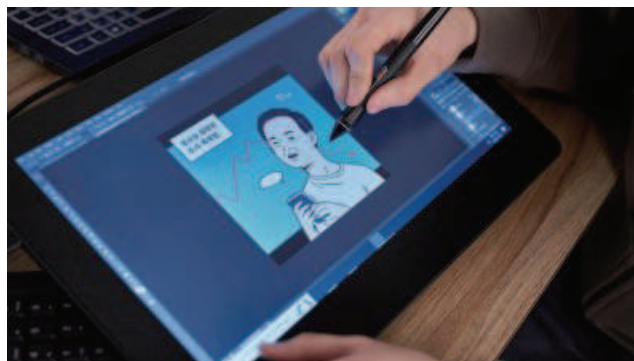
기초학습 진단 및 2차 향상교육 지속 지원 / 핵심역량 중도 진단 / 전공역량 중도 진단 / 직무분석 / 산업체(업종) 선택 / 취업 실전 연습

2학년 2학기

핵심역량 사후 진단 / 전공역량 사후 진단 / 취업 실전

졸업 후 진로

- 웹툰작가
- 출판만화가
- 웹툰PD
- 프로어시스턴트
- 만화출판사편집자
- 웹툰기획자
- 캐릭터디자이너
- 이모티콘작가
- 피규어제작자
- 출판삽화가
- 동화작가
- 일러스트레이터
- 유튜브 1인 크리에이터





건강한 신체에 건강한 정신이 깃든다.

스포츠 · 경호과는 삶의 질 향상과 행복지수를 높이기 위하여, 개인의 행복 및 국민의 여가선용을 위하여 폭넓은 전문 이론과 실기를 교육하여 올바른 인성과 예의를 갖춘 전문 스포츠지도자와 전문 경호인을 양성하는 학과

학과특징

- 우수한 산학협력업체와의 협업으로 맞춤형지도자 양성
- 종목별 스포츠동아리 활동으로 전공능력 향상(다종목 전국대회 출전)
- 4년제 대학교(단국대학교, 서원대학교)와 MOU체결을 통한 편입 진학
- 본 대학 학사학위 전공심화과정(3,4학년) 개설로 학위취득(학사과정)

주요 교과목

스포츠

유아체육 / 응급처치 / 운동재활 / 스포츠마케팅 / 웨이트트레이닝 / 배드민턴 / 유도 / 골프경영관리 / 골프 / 체육시설안전관리 / 계절스포츠 / 전공실기 / 스포츠리더십 / 창업스포츠경영

경호

경비업법 / 민간경비론 / 경호학 / 체포호신술 / 경호안전관리론

면허 및 자격증

스포츠

생활스포츠지도사 | 스포츠경영관리사 | 건강운동관리사 | 청소년스포츠지도사 | 노인스포츠지도사 | 장애인스포츠지도사 | 퍼스널트레이너 | 라인댄스지도사 | 유아체육지도사 | 스포츠마사지사 | 레크레이션지도사 | 체육시설안전관리사

경호

경비지도사 | 신변보호사(민간경호원) | 탐정자격증 | 정보보호관리사 | 응급처치강사 | 인명구조사 | 방화관리사 | 위험물안전관리사 | 각종 무도단증

졸업 후 진로

스포츠

- 스포츠센터지도자
- 학교스포츠(방과후지도교사)
- 노인복지체육지도자
- 생활체육지도자
- 보건소
- 헬스트레이너
- 운동재활병원
- 유아체육기관



졸업 후 진로

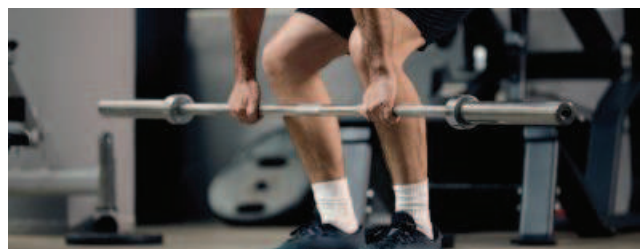
- 문화센터
- 호텔스포츠클럽
- 청소년수련원
- 컨트리골프클럽
- 태권도사범 및 관장
- 스포츠레저 및 이벤트 관리사
- 스포츠에이전트
- 레크레이션지도자

경호

- 경호·보안전문업체
- 인천국제공항 등 국가중요시설 특수경비원
- 은행·호텔·기업 등 사설경호원
- 개인경호원(연예인, 경제인, 정치인)
- 에스원
- ADT캡스
- KT텔레캅 등 국내외 보안업체
- 민간조사업체

편입

- 본 대학 학사학위전공심화과정 진학
- 체육관련학과
- 3사관학교
- 경호관련학과
- 범죄관련학과
- 보안관련학과 4년제대학교 편입



골프산업과



골프는 인생이다. 나이스 샷!

골프산업에 대한 전문지식과 실기를 겸비한 우수한 교수진을 배치하여 전문화된 현장실무중심의 교육과정 운영 및 과학적인 훈련시스템, 골프연습시설 등을 통해 전문적인 지식과 기술을 갖춘 인재 양성

학과특징

- 성인학습자 전형 정규 학위과정(만학도, 산업체 임직원, 주부 등 진학 가능)
- 무시험 진학 가능 및 각종 장학금 지급
- 주중 야간수업 운영(대면 및 비대면)
- 수요자 중심의 특성화된 교육과정 운영
- 골프산업 분야의 다양한 요구 및 성장에 부합할 수 있는 인재 양성
- 모든 골퍼 대상으로 골프에 필요한 경기 기술과 골프 산업에 요구되는 전문지식 연구

주요 교과목

골프산업론 / 골프경영 / IT스크린산업 / 슛게임 / 슛게임응용실습 1, 2 / 골프기초 / 골프기술 / 골프스윙분석 / 골프피팅 / 골프코스실습 / 골프경기실습 / 골프심화실습 / 골프바디피팅 / 스포츠심리학 / 스포츠사회학 / 스포츠윤리 / 스포츠교육학 / 스포츠생리학 / 필드실습 1, 2





면허 및 자격증

국가공인자격증

전문스포츠지도사 2급, 1급 (골프) | 생활스포츠지도사 2급, 1급 (골프)

민간자격증

KPGA, KLPGA프로세미·티칭 자격증 | 골프코스레이팅 | 스포츠시설안전관리사 2급, 1급
| 골프클럽피팅 기술사 2급, 1급 | 골프심리지도사 | R&A골프레프리스쿨자격증

졸업 후 진로

- 대한골프협회
- 시군구 골프협회
- 골프장 시설관리 책임자
- 골프관련 사업경영자
- 골프코스설계자
- 골프트레이너
- 레슨프로
- 세미프로 KPGA 및 KLPGA
- PGA 및 LPGA
- 골프협회
- 골프언론
- 골프존
- 골프심리 지도자



간호학과 (4년제)



인간존중을 실천하는 간호인, 전문역량을 갖춘 간호인, 리더십을 발휘하는 간호인

1996년에 개설된 간호학과는 '인간사랑, 간호의 전문화, 리더십 발휘를 지향하는 간호학과'의 비전을 달성하고, 첨단 의 과학기술의 발전에 따라 국민의 건강과 안녕에 이바지하고 인간생명의 존엄과 인권을 존중하는 질적으로 우수한 간호인 재를 양성하고 있음. 2012년 수업연한 4년제 간호학과로 지정, 2013년 간호학부로 승격되었으며, 교육부 지정 한국간호교육평가원으로부터 2013년 2주기 간호교육인증평가 획득 (2014.6.13.~2019.6.12), 2018년 3주기 간호교육인증평가 획득 (2019.6.13~2024.6.12), 2024년 4주기 간호교육인증평가 획득 (2024.6.13.~2029.6.12.)하여 간호학 학사 학위 프로그램'5년 인증'을 지속적으로 유지하고 있음.

학과특징

- 프로그램 학습성과 기반 교육과정 운영
- 지역사회 응급의료기반 확대를 위한 BLS-TS 운영
(대한심폐소생협회 및 미국심장협회 공인 기본심폐소생술 교육기관)

주요 교과목

전공기초

생명윤리 / 의사소통론 / 비판적 사고 / 성장과 발달 / 의학용어 / 해부학 / 미생물학 / 생리학 / 병리학 / 약리학

전공필수 및 전공선택

간호학개론 / 간호과정 / 기본간호학 1, 2 / 기본간호학실습 1, 2-1, 2-2 / 건강사정 / 건강사정실습 / 성인간호학 1, 2, 3, 4 / 성인간호학실습 1, 2, 3, 4 / 정신간호학 1, 2, 3 / 정신간호학실습 1, 2 / 아동간호학 1, 2, 3 / 아동간호학실습 / 모성간호학 1, 2, 3 / 모성간호학실습 / 간호관리학 1, 2 / 간호관리학실습 / 지역사회간호학 1, 2, 3 / 지역사회간호학실습 1, 2 / 간호연구 / 종합실습 / 간호윤리와법 / 국제간호의 이해 / 노인간호 / 노인간호실습 / 응급간호 / 응급간호실습 / 여성과건강 / 캡스톤디자인 / 건강교육 / 재활간호 / 간호와영양

면허 및 자격증

간호사 면허증 | 기본심폐소생술 이수증 (BLS-PROVIDER)

졸업 후 진로

- 임상간호사
- 13개 전문분야별 전문간호사
- 산업간호사
- 공무원 (간호직, 보건진료직, 보건직, 소방직, 교정직 등)
- 보험심사간호사
- 연구간호사
- 역학조사관
- 항공간호사
- 간호장교
- 법의간호사
- 해외의료기관
- 공공및사립기관 (국민건강보험공단, 건강보험심사평가원, 근로복지공단, 기업체, 제약회사, 적십자사 등)
- 창업 (노인장기요양시설, 산후조리원)



실습기관

강동경희대학교병원 / 한림대학교 강동성심병원 / 가톨릭대학교 성빈센트병원 / 가톨릭대학교 은평성모병원 / 차의과대학교 강남차병원 / 여주시 보건소 / 이천시 보건소 및 여주관내 보건진료소 / 용인정신병원 / 용인정신병원 낮 병원 / 이천시 정신건강복지센터 / 여주시 정신건강복지센터 / 경기도립노인전문여주병원 / 국립교통재활병원 / 보바스병원 / 세종여주병원 / 시화병원 / 현대유비스병원

취업병원

서울아산병원 / 가톨릭대학교 서울성모병원 / 서울대학교병원 / 분당서울대학교병원 / 서울대학교 보라매병원 / 세브란스병원 / 용인세브란스병원 / 고려대학교병원 / 이화여자대학교 목동병원 / 강동 경희대학교병원 / 강동성심병원 / 한림대학교 강동성심병원 / 가톨릭대학교 성빈센트병원 / 아주대학교 병원 / 한양대학교구리병원 / 동국대학교병원 / 순천향대학교 서울병원 / 강북삼성병원 / 국민건강보험공단 일산병원 / 가톨릭대학교 은평성모병원 / 한림대학교 평촌성심병원 / 차의과대학교 강남차병원 / 차의과대학교 분당차병원 / 분당재생병원 / 인제대학교 서울백병원 / 인제대학교 상계백병원 / 인제대학교 일산백병원 / 경희대학교 의료원 / 국립교통재활병원 / 성남시의료원 / 안양샘병원 / 시화병원 / 참조은병원 등





차별화된 교육환경으로 글로벌 인재를 양성하기 위해 체계적인 이론교육과 국내 최고의 대학병원 및 종합병원에서 임상실습을 통해 전문화된 물리치료사를 양성하는 학과

학과특징

- 학생 상호간 우호증진 강화를 위한 선후배 멘토링
- 이론과 실습을 병행한 역량강화 교육과정 운영
- 기초학습능력 향상을 위한 스터디 그룹 운영
- 교수-학생으로 구성된 의료봉사 동아리활동
- 학술대회 개최 및 학회지 발간

주요 교과목

기초과목

물리치료학개론 / 인체해부학 / 기능해부학 / 신경과학개론 / 생리학 / 의학용어 / 공중보건학 / 보건복지법규 / 장애아동의 이해

심화과목

치료적운동학 / 근골격계측정 및 평가 / 근골격계물리치료중재학 / 신경재활운동학 / 신경측정 및 평가 / 신경계물리치료중재학 / 상지임상운동학 / 척추 및 하지임상운동학 / 아동운동 재활학 / 노인물리치료학 / 스포츠물리치료학 / 심폐재활학 / 피부계물리치료학 / 물리적인자치료 / 정형물리치료학 / 기능훈련 / 치료적마사지 / 의지보조기학 / 운동생리처방





면허 및 자격증

면허증

물리치료사

민간자격증

운동재활사 | 운동처방사 1급 | 스포츠마사지 1급

졸업 후 진로

- 대학병원
- 종합병원
- 재활병원
- 요양병원
- 의원
- 의료원
- 보건소
- 스포츠팀
- 산업체 부설 의료센터
- 복지관 및 복지시설
- 장애아동 발달센터
- 특수학교
- 보건소 공무원



치위생과



행복은 건강한 치아로부터!

구강보건에 관한 전문적인 지식과 기술을 교수하고 이론과 실무를 겸비한 체계적인 교육프로그램 과정과 특화된 현장임상실습을 통해 치위생교육, 예방치과처치, 치과진료보조, 경영관리지원 등을 효율적으로 수행할 수 있는 치과위생사 양성 및 국민구강보건 향상에 기여

학과특징

우수한 임상실무능력

- 대학병원 및 종합병원치과, 치과병·의원 에서 임상현장실습 교육경험 확대
- 산학협동 장학금 지급 및 취업연계

구강보건사업 활성화

- 어린이집, 유치원, 초등학교, 고등학교, 장애인시설, 보건소등 지역사회 구강보건봉사 활동

전문의무부서관 양성

- 재학기간 중 2년간 장학금 지급
- 졸업 후 3년의 기본의무복무 실시
- 매년 높은 합격률달성

구강보건사업 활성화

- 어린이집, 유치원, 초등학교, 고등학교, 장애인시설, 보건소등 지역사회 구강보건봉사 활동

주요 교과목

기초치위생학

구강조직발생학 / 두경부해부학 / 치아형태학 / 미생물학 / 구강병리학 / 구강생리학 / 치과영양학

임상치위생학

소아치과학 / 치과치주학 / 구강악안면외과학 / 치과교정학 / 치과보존학 / 치과보철학 / 치과약리학 / 치과응급처치 / 예방치학 및 실습 / 치과재료학 및 실습 / 치면세마론 및 실습 / 구강악안면영상학 및 실습 / 치과건강보험 및 실습 / 치과임상기초실습 / 임상전단계실습 / 응용 및 심화치면세마실습 / 응용 및 심화 포괄치위생실습 / 기초 및 현장임상실습 / 치위생 현장기초 / 캐드캠 치위생실무

사회치위생학

공중구강보건학/ 구강보건통계학/ 구강보건교육학 및 실습/ 보건의료법규/ 치위생학개론 / 소통의 기술/ 구강위생세미나/ 치과병의원관리학 및 실습/ 현장지역사회구강보건학 및 실습 / 스마트학습법

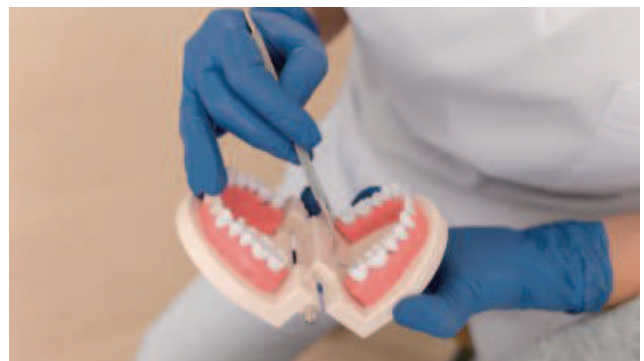


면허 및 자격증

치과위생사 면허증 | EMERGENCY FIRST RESPONSE(EFR) 자격증 | 병원사무관리사 자격증 | 일반치과경영관리자 자격증 | 큐레이병원정보관리사

졸업 후 진로

- 치과대학병원
- 종합병원치과
- 치과병원
- 치과의원
- 산업체의무실
- 보건직공무원
- 종합검진센터
- 의료기자재회사
- 건강보험심사평가원
- 전문의무부서관
- 의료경영컨설팅회사
- 구강진료 신소재 개발연구소
- 구강위생재료업체
- 제약회사
- 학교건강관리소의 구강보건실



작업치료과



환자의 삶을 디자인 해주는 재활치료 전문가, OT IS LOVE!

보건의료전문인으로 자신과 자신의 삶을 사랑하고 전문지식과 열정을 배워나가며, 타인에 대한 배려를 실천하는 창의적이고 능동적인 수요자 맞춤형 전문작업치료사를 양성하는 학과

학과특징

- 수도권 최초 세계작업치료사연맹(WFOT) 교육인증
- 발달재활사 교육과정 운영
- 학습성과 중심의 교육 및 학과활동
- 치매극복선도대학 지정 (중앙치매센터)
- 지역사회연계 아동과 노인 치료봉사활동
- 높은 작업치료사 면허취득률 및 취업률
- 사고력과 실천력 향상을 위한 학술대회, 경진대회 운영

주요 교과목

기초과목

생리학 / 해부학 / 기능해부학 / 신경해부학 / 의학용어 / 심리학의 이해 / 보건연구방법및통계 / 신경과학 / 아동발달 / 공중보건학 / 보건의료법규 등

심화과목

작업치료도구 / 활동분석 / 이학적검사 / 감각처리장애와중재 / 아동검사및평가 / 아동작업치료 / 근골격계작업치료 / 정신사회작업치료 / 고령자치매작업치료 / 일상생활동작 / 삼킴장애 / 감각과인지재활 / 신경계작업치료 / 보조공학 / 작업치료 임상실습 등

면허 및 자격증

작업치료사 면허증 | 감각발달재활사

졸업 후 진로

- 종합병원
- 재활병원
- 요양병원
- 노인전문병원
- 각종복지관
- 치매안심센터
- 노인복지센터
- 아동발달센터
- 보조공학센터
- 교육지원청
- 보건직 공무원



실습기관

분당서울대학교병원 / 서울아산병원 / 원주세브란스기독병원 / 보바스병원 / 보바스어린이의원 / 연세
 마두병원 / 송파드림병원 / 국립교통재활병원 / 국립재활병원 / 경희대병원 / 한림대학교동탄성심병원
 / 서울의료원 / 서울특별시어린이병원 / 청담병원 / 린병원 / 분당러스크재활병원 / 수원요양병원 / 건
 국대학교병원 / 치매안심센터 / 맑은수병원 / 분당베스트병원 / 베더스다병원 / 휴앤유병원 / 리하트병
 원 / 성북서울요양병원 / 라이프요양병원 / 이천시장애인복지관 등

취업기관

한양대학교병원 / 한림대학교동탄성심병원 / 여주시교육지원청 / 양평군교육지원청 / 안성시치매지원
 센터 / 양평군치매안심센터 / 연세마두병원 / 청담병원 / 분당러스크재활병원 / 분당연세요양병원 / 분
 당베스트병원 / 글로리병원 / 린병원 / 매그너스병원 / 라온휴재활요양병원 / 라온힐병원 / 로체스터병
 원 / 마스터병원 / 송파참요양병원 / 추새로병원 / 한마음요양병원 / 송파드림병원 / 강남구립행복요양
 병원 / 녹색병원 / 보바스기념병원 / 세마그린요양병원 / 혜성병원 / 우성요양병원 / 경희요양병원 / 리
 하트병원 / 미추홀병원 / 일산중심병원 / 브래덤병원 / 세인트힐병원 / 성북서울요양병원 / 라이프요양
 병원 / 로이병원 / 구리한빛요양병원 / 새울요양병원 / 경기아동발달센터 / 새한요양병원 / 세종여주병
 원 / 여주베스트병원 / 메이저요양병원 / 위레센트럴요양병원 / 위더스D파크 등





국민의 비전케어 (VISION CARE)를 책임질 시각관리전문가!

국민의 시기능 보호와 시력관리에 필요한 전문적 지식과 체계적 기술 습득으로 안경사 면허증 취득, 안경 및 콘택트 렌즈 처방, 조제가공 및 판매에 이르기까지 함께 즐기며 더불어 꿈을 키우는 '실무형 눈 보건전문가'를 양성하는 학과

학과특징

수요자 중심 교육

- 역량중심 교육과정 운영을 위한 첨단 교육환경 구축
- 선·후배간 멘토링 프로그램 운영 (튜터링, 실무경진대회 등)

취업과 실무능력 향상을 위한 산학협력 강화

- 동문중심 산학협력 인프라 구축
- 임상실습 강화 (산학협력회사 연계)
- 취업역량 강화 (취업박람회, 산업체 특강, 면접클리닉 등)

봉사정신 함양

- 지역사회 연계 (노인, 아동, 장애인 등) 자원봉사
- 스페셜 올림픽 눈검진 프로그램 지원

글로벌 인재 양성을 위한 해외취업 기회 제공

- IACLE (Int'l Asso. of Contact Lens Educators) Certificate

주요 교과목

시광학 이론

옵토메트리개론 / 기초 및 응용안경광학 / 기하광학 / 물리광학 / 특수안경광학 / 시기해부학 / 시기생리학 / 전안부 및 후안부 질환 / 안경재료학 등

시광학 응용 및 실무

안경처방서해석 / 렌즈미터활용 / 안경렌즈가공 / 안경조제 및 가공실습 / 안경조정이론 및 실습 / 특수안경조제 및 실습 / 굴절예비검사 / 안기능검사 및 실습 / 자각식 및 타각식 굴절검사 / 기초콘택트렌즈 / 콘택트렌즈피팅실습 / 특수콘택트렌즈처방 및 실습 / 기초양안시검사 / 양안시검사 및 실습 / 기초안광학기기 실습 / 안광학기기활용 등

기타

의료법규 / 전산실무 / 안경원창업 및 마케팅 / 캡스톤디자인 / 임상세미나 등



면허 및 자격증

안경사 면허증 | IACLE CERTIFICATE | ITQ

졸업 후 진로

- 안경원 개원 및 근무
- 안과 병·의원 검안사
- 안경관련 제조업체
- 콘택트렌즈 제조 및 판매업체
- 안광학기기 제조 및 판매업체

취업기관

강동경희대학교병원 / 인제대학교백병원 / 세종여주병원 / 강남밝은안과 / 강남서울밝은세상안과 / 강남성모안과 / 공안과 / 글로벌안과 / 김안과 / 대전이안과 / 밝은눈안과 / 분당차병원 / 비앤빛안과 / 삼성 SDI / 서울밝은세상안과 / 새안안과 / 센트럴서울안과 / 스마일안과 / 아이러브안과 / 압구정성모안과 / 압구정안과 / 의정부 성모병원 / 일산새빛안과 / 하늘안과 / 한국실명예방재단 / 한길안과병원 / 힐링안과 / GS안과 / (주)글라스바바 / (주)다비치안경체인 / (주)룩옵틱스 / (주)스타비전 / (주)아프리카 / (주)지니스안경체인 / (주)파리안경원 / (주)네오비전 / (주)바슈롬 / (주)알콘 / (주)인터로조 / (주)존슨앤존슨 / (주)지오메디칼 / (주)쿠퍼비전 외 다수





2022학년도 개설하여 4차산업혁명시대 인간의 심리건강을 목표로 심리치료전문가를 양성하는 학과
2년교육과정으로 발달재활서비스 제공인력 인정받을 수 있는 학과

학과특징

- 4차산업혁명시대 인간의 심리건강을 목표로 심리치료사를 양성하고자 2022학년도 개설
- 미술치료 발달재활서비스 (국가바우처사업) 제공인력으로 활동
- 상담 및 치료센터와의 긴밀한 연계를 통한 현장중심의 인재양성
- 졸업과 동시에 발달재활서비스 제공인력 자격번호 등록 후 치료사로 활동
- 2년과정 후 4년제 심리학과 및 아동학과로 편입가능
- 영유아발달지원, 우리아이심리지원, 교육청바우처, 발달바우처 등 각종 국가바우처사업 제공인력으로 활동
- 영유아, 청소년, 노인을 대상으로 상담 및 심리치료 가능한 전문가 양성
- 부모 및 교사, 사회복지 관련 전문가들의 상담 및 심리치료 역량강화를 위한 과정

주요 교과목

장애아동의 이해 / 상담심리학 / 발달정신병리학 / 발달심리 / 아동발달 / 아동심리치료 / 발달진단 및 심리평가 게임놀이치료 / 부모자녀놀이치료 / 미술치료학개론 / 임상심리학 / 이상심리학 / 심리학개론 / 장애아동미술재활 / 미술재활현장실습 / 미술심리진단평가 / 가족미술치료 / 집단미술치료 / 색채심리학 / 미술재활프로그램개발 및 평가





면허 및 자격증

발달재활서비스 제공인력 (미술심리재활 영역) 자격 | 아동발달상담사 | 양육코칭지도사 |
임상심리사(자격시험 응시가능) 등

졸업 후 진로

취업

- 발달재활서비스 제공인력
- 아동청소년발달센터 및 심리치료센터
- 소아정신과 내 상담심리센터
- 지역아동센터
- 가족센터 및 육아종합지원센터 내 상담사
- 가족센터 연계 상담바우처 사업
- 여성가족부 아이돌봄사업

진학

- 심리학과 및 아동학과 편입
- 대학원





글로벌 건강관리·운동·재활·보건 인력 양성

'재활과학', '스포츠의학', '보건학'의 학문적 기반으로 건강·운동·재활·보건 교육 관련 현장에서 이를 실제 응용하고, 적용할 수 있는 세계적 수준의 현장 실전형 건강운동관리 전문 인력을 양성하는 학과 과정평가형 교육과정을 통해 전문학사 취득 후 보건복지부가 인증하는 국가바우처사업 발달재활서비스 운동발달재활영역 제공인력 자격증을 취득할 수 있는 특성화 학과 2+2 학사과정 운영학과로 전문학사 (2년) + 전공심화과정 (2년) 4년제 건강운동재활학 학사학위 취득이 가능하고 학사학위 취득 후 마찬가지로 국가바우처사업 발달재활서비스 운동재활영역의 전문인력으로 취, 창업이 가능한 경쟁력 있는 학과

학과특징

- 인간의 움직임에 기반하는 '건강·운동·재활·보건' 관련 실무 현장에서 '재활과학', '스포츠의학', '보건학'의 학문적 지식 응용
- 미래사회 4차 산업혁명에 대응하는 대한민국 '건강·운동·재활·보건' 新 패러다임 변화를 주도
- 병·의원, 피트니스·재활센터 조기 취업 (3학기 공부 후 마지막 4학기 취업) 및 관련 학과 4년제 대학 편입 사례 다수
- 교과 개편을 통해 2년 간의 교육과정을 이수를 통해 무시험으로 발달재활서비스 운동발달재활영역 제공인력 자격증 취득 가능

주요 교과목

건강운동관리사 및 장애인·노인·생활스포츠지도사 등 양성과정

건강과학개론 / 기능해부학 / 임상운동학 / 임상재활테이핑 및 마사지실습 등

발달재활서비스 운동발달재활영역 제공인력 양성 과정

근골격 재활운동학 / 신경 재활운동학 / 운동치료학 / 아동재활현장실무 등





면허 및 자격증

국가공인자격증

건강운동관리사 | 노인스포츠 지도사 | 장애인스포츠 지도사 | 생활스포츠 지도사

보건복지부 자격인증 과정평가형 자격증

발달재활서비스 운동발달재활영역 제공인력 자격증

민간자격증

헬스케어 운동트레이너 지도자 1급·2급 | 헬스케어 필라테스 지도자 기구·매트 자격증 등

- 위의 자격취득을 졸업 필수요건으로 규정하여, 향후 졸업생 취업률 및 재학생 충원율을 수도권내 최고 수준으로 높여 나갈 것임.
- 2년 동안의 커리큘럼은 국가공인자격 취득을 최우선 목표로 하며, 졸업과 동시에 취·창업 자격을 두루 갖춘 건강·운동·재활·보건 관련 핵심 인재로 양성하고자 함.

졸업 후 진로

- 건강·운동·재활·보건 관련 사업 계획, 수립, 운영, 환류를 필요로 하는 국립, 공립, 사립기관 (국민건강보험공단 6급 건강직 등)
- 건강관리·재활·운동 및 피트니스·발달재활서비스 바우처센터 취·창업
- 장애인 의료·복지시설, 장애인 관련 단체, 초·중·고·대학
- 공공기관 및 복합·스포츠센터, 스포츠 관련 단체
- 병원 및 재활센터, 호텔 등 서비스 특화 산업체 등 관련 분야



카페베이커리과



풍부한 맛과 예술적인 디자인을 창조하는 파티쉐&바리스타를 희망하는 이들이 모이는 곳!

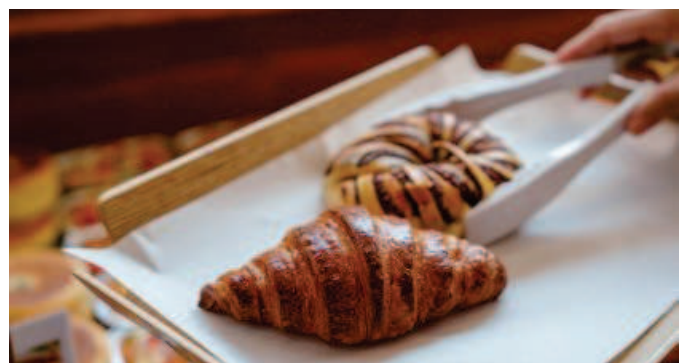
제과제빵의 기초학습을 통해 국가공인 자격증을 취득하고 천연발효제빵, 냉동생지 실무 디저트, 케이크 데코레이션, 초콜릿 등의 심화학습을 통해 개인별 적성을 파악하여 원하는 베이커리분야로 진출
또한 캡스톤 메뉴개발 및 창업교과목을 통한 창업활성화 지원 등으로 미래에 베이커리 카페 창업이 가능하도록 교육

학과특징

- 교과목을 통해 제과 기능사, 제빵 기능사자격증 취득 가능
- SPC (파리크라상 외) 영캠프, 피비파트너즈 (파리바게트) 및 CJ 푸드빌 (뚜레쥬르) 연수과정 입학 추천 가능
- 명장베이커리 외 윈도우 베이커리 취업 연계
- 산업인력 공단에서 운영하는 해외 취업 프로그램 참여 가능
- 교내 플릿마켓 및 관내 축제 등의 참여를 통한 창업역량 강화

주요 교과목

제과제빵이론 / 기초제과실습 / 고급제과실습 / 기초제빵실습 / 중급제빵실습 / 천연발효제빵법 / 냉동생지실무 / 디저트실습 / 초콜릿실습 / 케이크데코레이션기초 / 케이크데코레이션응용 / 샌드위치실습 / 조리원리실습 / 위생학 / 푸드스타일링실습 / 브런치메뉴실습 / 캡스톤 메뉴개발 / 외식창업 및 마케팅 / 바리스타기초실무 / 바리스타메뉴실무





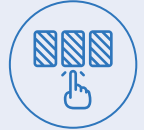
면허 및 자격증

제과제빵기능사 | 제과제빵 산업기사 | 초콜릿마스터 | 케이크 데코레이션 |
 바리스타 2급 | 바리스타 1급 | 위생사

졸업 후 진로

- SPC (파리크라상, 파리바게트, 파스쿠찌 외)
- CJ푸드빌 (뚜레쥬르) / 명장베이커리 (박준서명장베이커리, 안스베이커리, 김영모 과자점 등)
- 나폴레옹과자점
- 본누벨
- 성심당
- 케익모아
- 스타벅스
- 투썸플레이스
- 기타 윈도우 베이커리 다수
- CJ 헤슬리
- LG 곤지암리조트





경계 없는 지식의 여정, 자유전공에서 시작하라!

학생 중심의 혁신적인 교육 패러다임을 제시하는 여주대학교 자유전공과!
학생의 적성을 고려한 맞춤형 교육과정 이수를 통해 학생 개개인의 커리어 설계를 지원하고
학생이 원하는 다양한 전공을 선택하여 직접 수업을 들어보며, 미래를 선택할 수 있는 학과
무한한 가능성을 실현할 최적의 환경, 여주대학교 자유전공과에서 시작됩니다!

학과특징

- 여주대학교의 다양한 학과를 경험하고 자신의 적성에 적합한 전공 탐색 및 학과선택
- 학생 개별 진로 지도 및 자기주도적 미래 설계
- 입학 후 전공 탐색을 통해 자신에게 맞는 학과 선택 및 교육과정 이수
- 다양한 진로에 필요한 기본 소양 (컴퓨터, 외국어, 서비스) 관련 교과 학습

유연한 교육과정

고정된 커리큘럼에 얽매이지 않고, 학생의 적성과 목표에 따라 유연하게 교육과정을 구성

멘토링 및 코칭 프로그램

경험 많은 교수진 및 산업 전문가들로부터 개인별 맞춤 멘토링을 통해 학생들은 전문적인 지도와 조언을 받고 자신의 잠재력 발휘

협동 학습 및 프로젝트 기반 수업

팀 프로젝트와 협동 학습을 통해 학생들은 협업 및 리더십을 능력을 개발하고, 전공과 진로 탐색

창의력 및 혁신교육

창의적 사고와 혁신적 접근 방식을 강조하는 교육을 통해, 학생들은 미래의 변화하는 산업과 사회에서 요구하는 핵심 역량 개발

지속적인 학습 지원

온라인 자료, 도서관 접근, 학습 워크숍 등의 자원을 제공하여 학습과정에서 학생들에게 지속적인 지원 제공





주요 교과목

전공탐색과 진로설계 / 컴퓨터 활용 / 서비스실무 / 외국어 / 커뮤니케이션

면허 및 자격증

- 학생의 적성과 전공탐색을 통한 선택에 따라 학생이 필요로 하는 자격증 설계
- 여주대학교 내 각 학과는 취업에 필수적인 자격증 취득이 가능하며, 미래 사회 각 분야의 전문가로 성장할 수 있도록 적극 지원
- 컴퓨터활용능력 자격증 | 학과전공 선택 후 전공자격증취득

졸업 후 진로

- 여주대학교 자유전공과는 학생들이 자신만의 경력을 개발하고 성공적인 미래를 설계할 수 있도록 전문적인 커리어 서비스와 네트워킹 이벤트, 멘토링 프로그램을 제공함으로써 학생들은 학과 선택에 따라 졸업 후 다양한 진로를 모색하고 발전할 수 있습니다.





02



수시 및 정시 모집 안내

| | |
|--------------------------|----|
| 전형요약 및 전년도대비 변경 사항 | 62 |
| 1. 모집인원 | 63 |
| 2. 전형일정 | 64 |
| 3. 접수방법 및 전형료 | 65 |
| 4. 지원자격 및 제출서류 | 66 |
| 5. 전형방법 | 69 |
| 6. 면접고사 | 71 |
| 7. 실기고사 | 71 |

전형요약 및 전년도대비 변경 사항

▶ 전형별 전형요소별 반영비율(%)

| 모집시기 | 전형유형 | 모집학과 | 학생부 | | 수능 | 면접 | 실기 | 서류 | 기타 |
|------|-------------------------------------|---------------------------------|-----|-----|----|----|----|-----|------------|
| | | | 교과 | 비교과 | | | | | |
| 수시1차 | 일반전형, 일반고전형, 추천자전형, 대학자체전형, 농어촌학생전형 | 전체학과(아래학과 제외) | 100 | | | | | | |
| | | 실용음악과(프로페셔널뮤직) | 20 | | | 80 | | | 면접내용 : 인터뷰 |
| | | 실용음악과(프로페셔널뮤직 제외), 웹툰콘텐츠과 | | 20 | | | 80 | | 비교과 : 출석 |
| 수시2차 | 일반전형, 일반고전형, 추천자전형, 대학자체전형, 농어촌학생전형 | 전체학과 | 100 | | | | | | |
| | 전문대학이상졸업자 | 전체학과 | | | | | | 100 | 출신대학 평균평점 |
| 정시 | 일반전형, 대학자체전형 | 전체학과(아래학과 제외) | 100 | | | | | | |
| | | 간호학과, 물리치료과, 치위생과, 안경광학과, 작업치료과 | 20 | | 80 | | | | |
| | | 실용음악과(프로페셔널뮤직) | 20 | | | 80 | | | 면접내용 : 인터뷰 |
| | | 실용음악과(프로페셔널뮤직 제외), 웹툰콘텐츠과 | | 20 | | | 80 | | 비교과 : 출석 |
| | 농어촌학생전형 | 전체학과 | 100 | | | | | | |
| | 전문대학이상졸업자 | 전체학과 | | | | | | 100 | 출신대학 평균평점 |

- 학생부 : 1~3학년 1학기 중 최우수 1개 학기 전 과목 평균등급 (* 진로선택과목 및 성취평가제과목은 원점수를 석차등급으로 환산하여 적용함(원점수 없을 경우 미반영))
- 수능 : 국어, 영어, 수학 중 택 2명역 백분위 점수(수능최저 없음)

▶ 정원내 특별전형 지원자격

| 전형유형 | 지원자격 | 모집학과 | |
|------|--|---|----------|
| 일반고 | 국내 일반(인문계)고등학교 졸업(예정)자 | 간호학과, 물리치료과 | |
| 대학자체 | 대한체육회 산하 회원 종목단체 등록자 | 스포츠·경호과 | |
| | 입학년도 기준 만25세이상인 자 또는 산업체경력 2년이상인 자 | 지방자치행정과, 골프산업과 | |
| 추천자 | 한독상공회의소 주관 아우스빌딩 프로그램 참여 기업 추천자 | 미래자동차과 | |
| | 국내 출신 고등학교장 추천자 | 국방스마트장비과, 항공정비과, 특전부사관과, 방송영상미디어과, 스포츠·경호과, 패션뷰티스타일과, 카페베이커리과 | |
| | 학원장 추천자 | 미용 | 준오헤어스타일과 |
| | | 패션, 디자인 | 패션뷰티스타일과 |
| | | 미디어콘텐츠 | 방송영상미디어과 |
| | | 체육 | 스포츠·경호과 |
| | 업체대표 추천자 | 카페, 베이커리 | 카페베이커리과 |
| | | 패션, 디자인 | 패션뷰티스타일과 |
| 안경 | | 안경광학과 | |
| | 카페, 베이커리 | 카페베이커리과 | |
| | 사회복지 및 자원봉사 기관장 센터 / 시설 / 단체 / 기관장 추천자 전문대학 혁신지원사업 3유형 프로그램 이수자로 여주대학교 평생직업교육혁신원장 추천자 | 사회복지상담과 | |

▶ 2024-2025 대비 주요 변경사항

| 구분 | 2024학년도 | | 2025학년도 | | |
|-----------|---|-------|---|-------|------|
| | 인원(명) | 비율(%) | 인원(명) | 비율(%) | |
| 모집인원 | 수시 | 1,273 | 90.9 | 1,153 | 89.4 |
| | 정시 | 127 | 9.1 | 138 | 10.6 |
| | 계 | 1,400 | 100 | 1,291 | 100 |
| 면접 및 실기고사 | 면접 : 실용음악과(프로페셔널뮤직), 국방장비부사관과 실기 : 실용음악과(프로페셔널뮤직 제외) | | 면접 : 실용음악과(프로페셔널뮤직) 실기 : 실용음악과(프로페셔널뮤직 제외), 웹툰콘텐츠과 | | |
| 신설학과 | | | 전기과, 지방자치행정과, e스포츠과, 웹툰콘텐츠과, 골프산업과, 자유전공과 | | |
| 학과명 | 무인드론부사관과 | | 드론·UVA운동과 | | |
| | 국방장비부사관과 | | 국방스마트장비과 | | |
| | 스타일리스트과 | | 패션뷰티스타일과 | | |
| | 호텔조리베이커리과 | | 카페베이커리과 | | |
| 학제 | 사회복지상담과 3년제 | | 사회복지상담과 2년제 | | |
| 지원자격 | 일반고전형 지원자격 직업과정 이수자 지원불가 | | 일반고전형 지원자격 직업과정 이수자 지원가능 | | |

수시 및 정시모집 안내

1 모집인원

| 모집학과 | 수업 년한 | 입학 정원 | 수시1차 | | | | 수시2차 | | | | | 정시 | | | | | | | |
|------------|----------------|----------|----------|------|-----|-------------|----------|----------|-----|---------|----------|------|-----|---------|----------|-----|---------------|----------|-----|
| | | | 일반 전형 | 특별전형 | | 정원외 특별전형 | 일반 전형 | 특별전형 | | 정원외특별전형 | 일반 전형 | 특별전형 | | 정원외특별전형 | | | | | |
| | | | | 일반고 | 추천자 | | | 대학 자체 | 농어촌 | | | 일반고 | 추천자 | | 대학 자체 | 농어촌 | 전문대학 이상졸업자 | 대학 자체 | 농어촌 |
| 미래자동차과★ | 2 | 80 | 25 | | 50 | 1 | 4 | | | | 1 | 1 | 1 | | | 1 | 1 | | |
| 반도체시스템과 | 2 | 30 | 25 | | | 1 | 4 | | | | 1 | 1 | 1 | | | 1 | 1 | | |
| 토목방재과 | 2 | 30 | 25 | | | - | 4 | | | | - | 1 | 1 | - | | 1 | 1 | | |
| 항공정비과★ | 3 | 48 | 35 | | 5 | 1 | 5 | | 2 | | 1 | 1 | 1 | | | 1 | - | | |
| 전기과 | 2 | 30 | 25 | | | 1 | 4 | | | | 1 | 1 | 1 | | | 1 | 1 | | |
| 드론·UAV운용과 | 2 | 30 | 25 | | | 1 | 4 | | | | 1 | 1 | 1 | | | 1 | - | | |
| 국방스마트장비과★ | 2 | 30 | 20 | | 5 | 1 | 2 | | 2 | | 1 | 1 | 1 | | | 1 | - | | |
| 특전부사관과 | 2 | 30 | 25 | | | 1 | 2 | | 2 | | 1 | 1 | 1 | | | 1 | - | | |
| 사회복지상담과★ | 2 | 40 | 29 | | 5 | 1 | 5 | | | | 1 | 1 | 1 | | | 1 | 1 | | |
| 지방자치행정과 | 2 | 30 | - | | 25 | - | - | | | 4 | - | 1 | - | 1 | - | 1 | 1 | | |
| 계원음악과★ | 건반 | 3 | 180 | 6 | | | | | | | | | 6 | - | | | | | |
| | 기타 | | | 8 | | | | | | | | | | 8 | - | | | | |
| | 드럼 | | | 7 | | | | | | | | | | | 7 | - | | | |
| | 베이스 | | | 5 | | | | | | | | | | | 5 | - | | | |
| | 보컬(남) | | | 10 | | | | | | | | | | | 10 | - | | | |
| | 보컬(여) | | | 10 | | | | | | | | | | | 10 | - | | | |
| | 작곡 | | | 10 | | | | | | | | | | | 10 | - | | | |
| | 싱어송라이터 | | | 12 | | | | | | | | | | | 10 | - | | | |
| | 컴퓨터음악 | | | 8 | | | | | | | | | | | 8 | - | | | |
| | 뮤직 프로 덕션 | | | 3 | | | | | | | | | | | 3 | - | | | |
| 엔지니어 | 2 | | | | | | | | | | | 2 | - | | | | | | |
| 프로페셔널뮤직 | 15 | | | | | | | | | | | 5 | - | | | | | | |
| 준우헤어스타일과 | 2 | 35 | 10 | | 20 | 1 | 4 | | | | 1 | 1 | 1 | | | 1 | 1 | | |
| 패션뷰티스타일과 | 2 | 30 | 15 | | 10 | 1 | 2 | | 2 | | 1 | 1 | 1 | | | 1 | 1 | | |
| 방송영상미디어과 | 3 | 30 | 21 | | 5 | - | 3 | | | | - | 1 | 1 | - | | 1 | 1 | | |
| e스포츠과 | 2 | 40 | 34 | | | 1 | 5 | | | | 1 | 1 | 1 | | | 1 | 1 | | |
| 웹툰콘텐츠과 | 2 | 40 | 20 | | | - | 10 | | | | - | | 10 | | - | - | 1 | | |
| 스포츠·경호과★ | 2 | 60 | 17 | | 3 | 33 | 1 | 2 | | 2 | 2 | 1 | 1 | | | 1 | 1 | | |
| 골프산업과 | 2 | 40 | - | | 25 | - | - | | | 13 | - | | - | 2 | - | - | 1 | | |
| 간호학과 | 4 | 106 | 20 | 50 | | 4 | 10 | 16 | | | | 8 | 10 | | | 2 | - | | |
| 물리치료과★ | 3 | 40 | 12 | 8 | | 3 | 10 | | | | 1 | 3 | 10 | | | 1 | 1 | | |
| 치위생과 | 3 | 84 | 78 | | | 7 | 5 | | | | 1 | 7 | 1 | | | 1 | 1 | | |
| 작업치료과 | 3 | 48 | 45 | | | 3 | 2 | | | | 1 | 3 | 1 | | | 1 | 1 | | |
| 안경광학과 | 3 | 40 | 32 | | 2 | 1 | 3 | | 2 | | 1 | 3 | 1 | | | 1 | 1 | | |
| 심리재활치료과 | 2 | 35 | 29 | | | 1 | 5 | | | | 1 | 1 | 1 | | | 1 | 1 | | |
| 건강운동재활과★ | 2 | 35 | 29 | | | 1 | 5 | | | | 1 | 1 | 1 | | | 1 | 1 | | |
| 카페베이커리과 | 2 | 30 | 20 | | 5 | 1 | 4 | | | | 1 | 1 | 1 | | | 1 | 1 | | |
| 자유전공과 | 2 | 40 | 34 | | | - | 5 | | | | - | 1 | 1 | - | | 1 | 1 | | |
| 합계(27개 학과) | | 1,291 | 746 | 58 | 110 | 83 | 33 | 109 | 16 | 12 | 19 | 19 | 43 | 135 | 3 | | 25 | 21 | |

- 주1) 학과 및 모집인원은 교육부의 정원조정 결과에 따라 달라질 수 있음
- 주2) 수시2차 모집인원은 수시1차 모집 지원결과에 따라 변경될 수 있으며, 수시모집 학과별 미충원 인원은 교차(1차↔2차)하여 충원함
정시모집 인원은 수시모집 등록인원에 따라 변경될 수 있으며, 정시모집에서 미충원된 인원은 자율모집으로 충원함(추후 본교 입학홈페이지 공지)
- 주3) 실용음악과 수시모집 미충원 전공은 정시모집 해당 전공에서 충원함
- 주4) 농어촌학생 특별전형은 총 입학정원의 4%, 모집단위별 10%이내(단, 간호학과는 4명만 모집)에서 등록현황에 따라 모집하며,
미충원인원은 수시모집 결과에 따라 정시에 모집함(추후 본교 입학홈페이지 공지)
- 주5) 전문대학이상졸업자 특별전형은 지원자가 많을 경우 모집인원을 초과하여 모집할 수 있음 (단, 간호학과, 물리치료과, 치위생과, 안경광학과, 작업치료과 제외)
- 주6) 정시모집에서 미충원 된 인원은 자율모집에서 충원함
- 주7) 외국인 전형은 지원자가 많을 경우 모집인원을 초과하여 모집할 수 있음
- 주8) 지방자치행정과, 골프산업과는 성인학습과정임

참고 ★는 4년제 학사학위 전공심화과정 운영학과 (2024학년도 기준)
: 미래자동차공학과, 국방장비부사관학과, 항공정비공학과, 사회복지상담학과, 실용음악학과, 스포츠·경호학과, 물리치료학과, 건강운동재활학과

2 전형일정

| 구분 | 수시 1차 | 수시 2차 | 정시 | 안내사항 |
|---------------|---|-------------------------------|---|--|
| 원서접수 | 2024.09.09.(월) ~ 10.02.(수) | 2024.11.08.(금) ~ 11.22.(금) | 2024.12.31.(화) ~ 2025.01.14.(화) | 인터넷 접수(23:59까지) 및 방문 접수(우편접수 불가) |
| 서류제출 | 2024.09.09.(월) ~ 10.04.(금) | 2024.11.08.(금) ~ 11.27.(수) | 2024.12.31.(화) ~ 2025.01.16.(목) | 서류제출 방법 : 등기우편, 택배 또는 방문 제출 |
| 면접고사 | 실용음악과 (프로페셔널뮤직) : 2024.10.12.(토) | 미 실시 | 실용음악과 (프로페셔널뮤직) : 2025.01.18.(토) | 면접 및 실기고사 일정은 원서접수 마감 후 최종지원자 수에 따라 임의지정되므로 변경될 수 있음 추후 본교 입시홈페이지에서 개인별 일정 반드시 확인(개별 통보하지 않음) * 면접고사 결시자는 면접점수 0점 처리함 (불합격 아님) * 실기고사 결시자는 불합격 처리함 |
| 실기고사 | 실용음악과 (프로페셔널뮤직제외) : 2024.10.12.(토)~ 웹툰콘텐츠과 : 2024.10.15.(화) | 미 실시 | 실용음악과 (프로페셔널뮤직제외) : 2025.01.18.(토)~ 웹툰콘텐츠과 : 2025.01.20.(월) | |
| 합격자 발표 | 2024.10.30.(수) | 2024.12.11.(수) | 2025.02.05.(수) | 본교 입시홈페이지 또는 자동응답시스템(ARS)에서 개인별 확인 (ARS이용시 정보이용료 부과됨 : 060-700-2314(유료)) * 합격자는 개별통보 하지 않으며 미확인에 따른 불이익의 책임은 수험생 본인에게 있음 |
| 예치금 등록 | 2024.12.16.(월) ~ 12.18.(수) 09:00~16:00 | | - | * 예치금을 등록기간(시간엄수)에 납부하지 않을 경우 등록포기 처리가 되고, 이후 예치금 및 최종 등록금 납부가 불가능함 |
| 최종등록금 등록 | 수시합격자 잔여등록금 납부 : 2025.02.10.(월) ~ 02.12.(수) 09:00~16:00 | | 2025.02.10.(월) ~ 02.12.(수) 09:00~16:00 | * 수시모집 예치금 등록자는 2025학년도 등록금이 확정되면 예치금이 제외된 최종 등록금을 정시모집 최초합격자 등록기간(시간엄수)에 등록해야 하며 미등록시 '입학의사 없음'으로 간주하여 등록포기 처리되고 입학허가가 취소됨 |
| 충원합격자 발표 및 등록 | 2024.12.19.(목) ~ 12.30.(월) ~21:00 | | 2025.02.13.(목) ~ 02.28.(금) | * 충원합격자 발표는 본교 입시홈페이지에 일정공지 및 결원발생시 예비순위 순으로 개인별 유선 통보함 * 충원합격자는 홈페이지에서 고지서를 개별출력 후 안내된 기한까지 등록해야 함 (미등록시 등록포기 처리되어 이후 등록이 불가능함) * 본인에게 연락이 되지 않을 경우 보호자(가족)의 등록 또는 등록포기 의사도 인정 함 * 충원합격 통보를 받은 자(본인, 보호자(가족)는 등록 및 등록포기 의사를 명확히 해야 함(이미 결정된 의사는 반복할 수 없음) * 충원합격 통보시 3회 이상 통화를 시도하였으나 전화기 꺼짐, 결번, 전화거절 등으로 인한 연락불가(두절)자는 "합격통지 불가능자"로 입학의사 없음으로 간주하여 등록포기 처리되며 추후 어떤 사유로든 이의를 제기할 수 없음 * 수시모집 충원합격자도 등록여부에 관계없이 "정시모집 및 자율(추가)모집"에 지원 할 수 없으므로 반드시 본교 입시홈페이지에서 충원합격 발표 및 등록, 개인별 연락처를 확인하여 불이익을 받지 않도록 해야 함 (연락처가 틀리거나 번호가 변경된 경우 입학처로 변동사항을 통보해야 함) |

- 자율모집 일정은 추후 본 대학 입시홈페이지에 공지
- 합격통지서 및 등록(예치)금 고지서는 본교 입시홈페이지에서 개별 출력 (우편 발송하지 않음)

3 접수방법 및 전형료

가. 접수방법

| 접수방법 | 접수처 | 안내사항 |
|--------|------------------------------------|--|
| 인터넷 접수 | 유웨이어플라이/진학어플라이 (23:59까지) | <ul style="list-style-type: none"> • 수시1차 모집 지원 및 합격자도 수시2차 모집에 지원 가능함 • 문과, 이과, 예체능 구분 없이 계열 교차지원 가능함 • 전문대학은 수시모집(1차 및 2차) 지원 횟수에 제한 없음 (6회 제한에 해당하지 않음) • 복수지원 불가 (각 모집시기별 1개 학과만 지원 가능, 자율모집은 2개 학과까지 중복지원 가능) |
| 방문 접수 | 여주대학교 입학처(홈페이지) 혹은 추후 개설될 접수 창구 | |

나. 전형료

| 학과 | 전형료 | 안내사항 |
|-------------------|-------------------------------|--|
| 전체학과 (아래학과 제외) | 25,000원 | <ul style="list-style-type: none"> • 인터넷 원서접수 시 접수사이트별 이용수수료 (5,000원)는 대학에서 부담 • 방문접수 (본교 홈페이지) : 전형료 면제 • 원서접수가 완료된 후에는 접수를 취소 할 수 없으며 납부된 전형료는 반환하지 않음 단, 고등교육법 시행령 제42조의 3(입학전형료)에 해당하는 입학전형료 반환 사유가 발생했을 경우 관련법에 따라 반환 할 수 있음 |
| 면접고사 실시학과 (종목) | 35,000원 (면접고사료 10,000원 포함) | |
| 실기고사 실시학과 (종목) | 60,000원 (실기고사료 35,000원 포함) | |

[고등교육법 시행령 제42조의3(입학전형료)]

② 법 제34조의4제4항에 따른 입학전형료의 반환 사유 및 금액은 다음 각 호의 구분에 따른다.

1. 입학전형에 응시한 사람이 착오로 과납한 경우 : 과납한 금액
 2. 대학의 귀책사유로 입학전형에 응시하지 못한 경우 : 납부한 입학전형료 전액
 3. 천재지변으로 인하여 입학전형에 응시하지 못한 경우 : 납부한 입학전형료 전액
 4. 질병 또는 사고 등으로 의료기관에 입원하거나 본인의 사망으로 입학전형에 응시하지 못한 경우
(해당 사항을 증명할 수 있는 경우만 해당) : 납부한 입학전형료 전액
 5. 단계적으로 실시하는 입학전형에 응시하였으나 최종 단계 전에 불합격한 경우 : 납부한 입학전형료 중 응시하지 못한 단계의 입학전형에 드는 금액
- ③ 대학의 장은 법 제34조의4제5항에 따라 입학전형 관련 수입·지출에 따른 잔액을 해당 학년도 4월 30일까지 입학전형에 응시한 사람이 납부한 입학전형료에 비례하여 반환하여야 한다.
- ④ 대학의 장은 제2항 또는 제3항에 따라 입학전형료를 반환하는 경우 둘 이상의 반환 방법을 마련하여 반환 대상자가 선택할 수 있도록 하여야 한다.
이 경우 그 반환 방법에는 학교를 직접 방문하는 방법과 반환 대상자가 지정하는 금융기관의 계좌로 이체하는 방법이 반드시 포함되어야 한다.
- ⑤ 대학의 장은 제4항에 따른 반환 방법 중 반환 대상자가 금융기관의 계좌로 이체하는 방법을 선택하는 경우에는 반환할 금액에서 금융기관의 전산망을 이용하는 데 드는 비용을 차감하고 반환할 수 있다.
- ⑥ 대학의 장은 제5항에 따라 반환하는 경우에 금융기관의 전산망을 이용하는 데 드는 비용이 반환할 금액 이상이면 반환하지 아니할 수 있다.

4 지원자격 및 제출서류

가. 공통사항

| 지원자격 | 공통 제출서류 |
|------------------------------|---|
| 고등학교 졸업(예정)자 또는 이와 동등 학력 소지자 | ① 입학원서(인터넷접수자는 제출 안함) ② 고등학교 학교생활기록부 사본(아래 해당자만 제출) <ul style="list-style-type: none"> • 2016년 이전졸업자(2016년 졸업자포함) • 2017년 2월 ~ 2025년 2월 졸업(예정)자 중 학생부 온라인제공 비동의자 ③ 고졸학력 검정고시 출신자는 검정고시 성적증명서(아래 해당자만 제출) <ul style="list-style-type: none"> • 2015년 이전합격자(2015년 합격자포함) 및 2024년 2회 합격자 • 2016년 1회 ~ 2024년 2회 합격자 중 검정고시 자료 온라인제공 비동의자(단, 수시모집 기간에는 2016년 1회 ~ 2024년 1회 합격자 중 온라인 제공 비동의자) |

나. 정원 내 특별전형

| 전형 | 지원자격 | 해당학과 | 추가 제출 서류 | |
|---|---|---|--|----------|
| 일반고 | 일반(인문계)고등학교 졸업(예정)자 • 외국어고 및 과학고, 직업과정이수자 포함 • 특성화고 및 검정고시 출신자는 일반전형으로 지원 | 간호학과, 물리치료과 | 없음 | |
| 대학자체 | 대한체육회 산하 회원 종목단체에 등록된 자 | 스포츠·경호과 | 대한체육회 산하 회원 종목단체 등록확인서 | |
| | 만 25세이상인 재입학연도 기준) 또는 산업체경력 2년이상인 자 | 지방자치행정과, 골프산업과 | 만 25이상 자 없음 산업체 경력자 ① 경력증명서 ② 4대보험 가입확인서 | |
| 추천자 | 한독상공회의소 주관 아우스빌딩 프로그램 참여 기업 추천자 | 미래자동차과 | 한독상공회의소 추천서 | |
| | 국내 출신 고등학교장 추천자 | 국방스마트장비과, 항공정비과, 특전부사관과, 방송영상미디어과, 스포츠·경호과, 패션뷰티스타일과, 카페베이커리과 | 특별전형 추천서(본 대학 양식) | |
| | 학원장 추천자 | 관련 학원 | 미용 | 준오헤어스타일과 |
| | | | 패션, 디자인 | 패션뷰티스타일과 |
| | | | 미디어콘텐츠 | 방송영상미디어과 |
| | | | 체육 | 스포츠·경호과 |
| 업체 대표 추천자 | 관련 업체 | 카페, 베이커리 | 카페베이커리과 | |
| | | 패션, 디자인 | 패션뷰티스타일과 | |
| | | 안경 | 안경광학과 | |
| 카페, 베이커리 | 카페베이커리과 | ① 사업자등록증 사본 ② 특별전형 추천서(본 대학 양식) | | |
| 사회복지, 자원봉사 관련 센터 / 시설 / 단체 / 기관 장 추천자 | 사회복지상담과 | ① (센터/시설/단체/기관) 등록확인증 사본 ② 특별전형 추천서(본 대학 양식) | | |
| 전문대학 혁신지원사업 3유형 프로그램 이수자로 여주대학교 평생직업교육혁신원장 추천자 | 사회복지상담과 | 특별전형 추천서(본 대학 양식) | | |

다. 정원 외 특별전형

| 전형 | 지원자격 | 추가 제출서류 | 안내사항 |
|-------------|---|---|---|
| 농어촌 학생 | I 유형 농어촌(읍·면 소재) 지역에서 중·고등학교 6년 전 교육과정을 이수한 졸업(예정)자로 동시에 중·고등학교 6년 이수기간 동안 본인과 부,모 모두 읍·면지역에 거주한 자 | ① 농어촌학생 특별전형 지원자격 확인서 (본 대학 양식) ② 중학교 학교생활기록부 사본 ③ 지원자 기준 가족관계증명서 ④ 지원자(본인) 주민등록초본 ⑤ 부(父) 주민등록초본 ⑥ 모(母) 주민등록초본 ⑦ 기본증명서 및 혼인관계증명서(해당자) | * 졸업이후 또는 재학 중 중·고등학교 소재지가 읍·면에서 시·동으로 행정구역이 개편된 경우도 지원 가능 * 주민등록초본은 초·중·고등학교 해당 유형에 따라 재학 당시 읍·면 지역에 거주한 사실이 기재된 것 (접수마감일 기준 1개월 이내 발급 분) * 원서접수시 고교졸업 예정자는 추가증빙서류를 요청할 수 있음 |
| | II 유형 농어촌(읍·면 소재) 지역에서 초·중·고등학교 12년 전 교육과정을 이수한 졸업(예정)자로 동시에 초·중·고 12년 이수기간 동안 본인이 읍·면지역에 거주한 자 | ① 농어촌학생 특별전형 지원자격 확인서 (본 대학 양식) ② 초등학교 학교생활기록부 사본 ③ 중학교 학교생활기록부 사본 ④ 지원자(본인) 주민등록초본 | |
| 전문대학 이상 졸업자 | · 전문대학(4년제 대학) 졸업(예정)자 · 4년제 대학 2년이상 수료자 · 학점은행제 (전문)학사 학위취득자 | ① 대학 졸업(예정)증명서, 4년제 대학 2년이상 수료 증명서, 학점은행제 학위증명서 중 택1 ② 대학 전학년 성적증명서(4.5만점 환산) | * 졸업예정자는 졸업 즉시 입학처로 '졸업증명서' 제출할 것 * 학점은행제(전문)학사 '학위취득 예정자'는 지원불가 * 외국대학 학위취득자 지원불가 |
| 외국인 | 외국에서 고등학교 전부를 이수한 외국인 · TOPIK(한국어능력시험) 2급이상 취득자 · 본교 한국어학원 수료자 | [별표1. 외국인 전형 제출서류] 확인 | |

● 본 대학 양식(특별전형 추천서, 농어촌학생 특별전형 지원자격 확인서)은 본교 입시홈페이지 「입시도우미」에서 출력하여 사용

라. 대한민국 국적자 중 외국고등학교 출신자 제출서류

| 구분 | 내용 |
|------|---|
| 제출서류 | ① 국내 초등학교 졸업증명서 ② 국내 중학교 졸업증명서 ③ 외국고등학교 졸업증명서 및 성적증명서 (이수기간이 표시된 것) ④ 외국학교에서 발급 받은 각종 증명서에 대한 아포스티유확인서 (재외 교육기관 확인서 또는 영사확인) |
| 안내사항 | · 한글이 아닌 문서는 공증된 한글번역본 첨부 · ④의 서류는 학교소재국 지정 정부기관 (학교소재국 한국영사관)에서 발행 * 외국고등학교 출신자는 방문접수만 가능 (본 대학 입학처) |

[별표 1] 외국인 전형 제출서류

| 구분 | 내용 | | | | |
|------------------|--|-------------|---|------------------|--|
| 제출서류 | <p>① 입학원서 ② 여권사본 ③ 고등학교 졸업증명서(영사확인 또는 아포스티유확인서) ④ 초.중.고등학교 성적증명서(공증) ⑤ TOPIK(한국어능력시험) 3급 이상 성적표 또는 본교 한국어학원 수료증 ⑥ 기타 출입국관련 서류 (국제협력처에 제출)</p> <table border="1" data-bbox="263 560 1414 1400"> <tr> <td data-bbox="263 560 438 1041">[중국]</td> <td data-bbox="438 560 1414 1041"> 1) 여권사본 2) 사진 6장 3) 고등학교 졸업증 및 졸업증명서 원본 및 사본 (공증) 및 중국교육부 운영 학력학위인증센터 발행 학위 등 인증보고서 4) 초등학교, 중학교, 고등학교 성적증명서 원본 및 사본 (공증) 5) 은행잔고증명서 (미화 20,000불 이상) 6) 전 가족 신분증 사본 7) 호구부 원본 및 사본 (학생과 부모가 호구부를 달리하는 경우 공증서 제출) 8) 부 또는 모 재직증명서 및 수입증명서 (사업자등록증 사본) 9) 졸업 후 6개월 이상인 경우, 경력증명서 제출 </td> </tr> <tr> <td data-bbox="263 1041 438 1400">[중국 외 국가]</td> <td data-bbox="438 1041 1414 1400"> 1) 여권사본 2) 고등학교 졸업증명서 원본 및 사본 (공증) 또는 아포스티유(Apostille) 확인을 받은 학력 입증서류 3) 초등학교, 중학교, 고등학교 성적증명서 원본 및 사본 (공증) 4) 은행잔고증명서 (미화 20,000불 이상) 5) 부모님 소득증명, 가족관계증명서 (주민등록등본 등), 신분증 사본 6) 기타 *중국 외 국가는 입학허가서를 본교에서 발부받아 해당국가 한국대사관에서 비자를 받아야 하며 이를 본교에 다시 통보해야 함 </td> </tr> </table> | [중국] | 1) 여권사본 2) 사진 6장 3) 고등학교 졸업증 및 졸업증명서 원본 및 사본 (공증) 및 중국교육부 운영 학력학위인증센터 발행 학위 등 인증보고서 4) 초등학교, 중학교, 고등학교 성적증명서 원본 및 사본 (공증) 5) 은행잔고증명서 (미화 20,000불 이상) 6) 전 가족 신분증 사본 7) 호구부 원본 및 사본 (학생과 부모가 호구부를 달리하는 경우 공증서 제출) 8) 부 또는 모 재직증명서 및 수입증명서 (사업자등록증 사본) 9) 졸업 후 6개월 이상인 경우, 경력증명서 제출 | [중국 외 국가] | 1) 여권사본 2) 고등학교 졸업증명서 원본 및 사본 (공증) 또는 아포스티유(Apostille) 확인을 받은 학력 입증서류 3) 초등학교, 중학교, 고등학교 성적증명서 원본 및 사본 (공증) 4) 은행잔고증명서 (미화 20,000불 이상) 5) 부모님 소득증명, 가족관계증명서 (주민등록등본 등), 신분증 사본 6) 기타 *중국 외 국가는 입학허가서를 본교에서 발부받아 해당국가 한국대사관에서 비자를 받아야 하며 이를 본교에 다시 통보해야 함 |
| [중국] | 1) 여권사본 2) 사진 6장 3) 고등학교 졸업증 및 졸업증명서 원본 및 사본 (공증) 및 중국교육부 운영 학력학위인증센터 발행 학위 등 인증보고서 4) 초등학교, 중학교, 고등학교 성적증명서 원본 및 사본 (공증) 5) 은행잔고증명서 (미화 20,000불 이상) 6) 전 가족 신분증 사본 7) 호구부 원본 및 사본 (학생과 부모가 호구부를 달리하는 경우 공증서 제출) 8) 부 또는 모 재직증명서 및 수입증명서 (사업자등록증 사본) 9) 졸업 후 6개월 이상인 경우, 경력증명서 제출 | | | | |
| [중국 외 국가] | 1) 여권사본 2) 고등학교 졸업증명서 원본 및 사본 (공증) 또는 아포스티유(Apostille) 확인을 받은 학력 입증서류 3) 초등학교, 중학교, 고등학교 성적증명서 원본 및 사본 (공증) 4) 은행잔고증명서 (미화 20,000불 이상) 5) 부모님 소득증명, 가족관계증명서 (주민등록등본 등), 신분증 사본 6) 기타 *중국 외 국가는 입학허가서를 본교에서 발부받아 해당국가 한국대사관에서 비자를 받아야 하며 이를 본교에 다시 통보해야 함 | | | | |
| 유의사항 | <ul style="list-style-type: none"> • 제출서류가 충족된 자만 원서 접수가 가능함 • 서류는 반드시 원본을 제출해야 함 • 영어 또는 한글로 작성되지 않은 서류는 반드시 영어 또는 한글로 번역 후 공증하여 제출해야 함 (재외공관 및 정부공증처) • 필요시 추가제출서류를 요구할 수 있음 • 외국인 전형은 방문접수만 가능(본 대학 입학처) | | | | |

5 전형방법

가. 성적 반영 방법

| 모집 시기 | 전형 | 학과 | 성적 반영 비율(점수) | | |
|------------|------------------|------------------|---|--|----------------------|
| 수시 1·2차 | 정원내 | 일반전형 | 전체학과(아래학과 제외) | 학교생활기록부 100%(1,000점) | |
| | | | 실용음악과(프로페셔널뮤직) | 면접성적 80%(800점) + 학교생활기록부 20%(200점) | |
| | | | 실용음악과(프로페셔널뮤직 제외) 웹툰콘텐츠과(수시1차) | 실기성적 80%(800점) + 출결 20%(200점) | |
| | 정원외 | 특별전형 | 미래자동차과, 항공정비과, 국방스마트장비과, 사회복지상담과, 지방자치행정과, 준오헤어스타일과, 패션뷰티스타일과, 방송영상미디어과, 스포츠·경호과, 골프산업과, 간호학과, 물리치료과, 안경광학과, 카페베이커리과 | 학교생활기록부 100%(1,000점) | |
| | | | 농어촌학생 | 전체학과 | 학교생활기록부 100%(1,000점) |
| | | | 전문대학이상졸업자 | 전체학과 | 출신대학 평균평점 100% |
| 정시 | 정원내 | 일반전형 | 전체학과(아래학과 제외) | 학교생활기록부 100%(1,000점) | |
| | | | 간호학과, 물리치료과, 치위생과, 안경광학과, 작업치료과 | 대학수학능력시험성적 80%(800점) + 학교생활기록부 20%(200점) | |
| | | | 실용음악과(프로페셔널뮤직) | 면접성적 80%(800점) + 학교생활기록부 20%(200점) | |
| | | | 실용음악과(프로페셔널뮤직 제외), 웹툰콘텐츠과 | 실기성적 80%(800점) + 출결 20%(200점) | |
| | 정원외 | 특별전형 | 지방자치행정과, 골프산업과 | 학교생활기록부 100%(1,000점) | |
| | | | 농어촌학생 | 전체학과 | 학교생활기록부 100%(1,000점) |
| | | | 전문대학이상졸업자 | 전체학과 | 출신대학 평균평점 100% |
| | | | 외국인 | 전체학과 | 서류전형 |
| 자율 | 추후 본교 입시 홈페이지 공지 | 추후 본교 입시 홈페이지 공지 | 추후 본교 입시 홈페이지 공지 | | |

나. 성적사정 기준

| 전형 | 내용 |
|-----------------|---|
| 일반전형 | 학과별 입시총점 순으로 선발 * 일반전형 학과별 모집정원이 미달 될 경우 특별전형 지원자로 충원함 * 실용음악과 수시모집이 미달된 경우는 정시모집 해당 종목에서 충원함 |
| 특별전형 | 학과 전형별 입시총점 순으로 선발 * 특별전형 학과별 모집정원이 미달 될 경우 일반전형 지원자로 충원함 |
| 농어촌학생 특별전형 | 학과별 입시총점 순으로 선발 |
| 전문대학이상 졸업자 특별전형 | 학과별 평균평점 순으로 선발 * 졸업예정자의 경우 최종학기 성적 미기재시 최종학기 성적은 반영안함 |

다. 동점자 처리기준

| 순위 | 수시모집 | 정시모집 | 수시모집, 정시모집 실기고사 실시학과 | 전문대학이상 졸업자 특별전형 |
|----|------------------------|------------------------|-------------------------|--------------------|
| | 일반전형, 특별전형, 농어촌학생 특별전형 | 일반전형, 특별전형, 농어촌학생 특별전형 | | |
| 1 | 면접성적 우수자 (면접고사 실시학과) | 수능 국어영역 성적 우수자 | 실기성적 우수자 | 총 취득학점이 많은 자 |
| 2 | 학생부 3학년 1학기 평균등급 우수자 | 수능 영어영역 성적 우수자 | 출결성적 우수자 | 최근 졸업(수료)자 |
| 3 | 학생부 2학년 2학기 평균등급 우수자 | 수능 수학영역 성적 우수자 | 접수순 | 접수순 |
| 4 | 학생부 2학년 1학기 평균등급 우수자 | 수시모집 동점자 처리기준(1~6) 적용 | | |
| 5 | 학생부 1학년 2학기 평균등급 우수자 | | | |
| 6 | 학생부 1학년 1학기 평균등급 우수자 | | | |

라. 학교생활기록부 반영방법

1) 요소별 반영방법

| 해당학과 | 교과성적 | 출결 |
|---------------------------|------|------|
| 전체학과(아래학과 제외) | 100% | - |
| 실용음악과(프로페셔널뮤직 제외), 웹툰콘텐츠과 | - | 100% |

* 웹툰콘텐츠과는 수시2차 모집시 교과성적 100% 반영함

2) 졸업년도별 교과성적 점수 산출 활용지표

| 구분 | 학교생활기록부 산출 활용지표 |
|--------------------------|--|
| 2008년 ~ 2025년 2월 졸업(예정)자 | 1학년1학기~3학년1학기 5개 학기 중 최우수 1개 학기 전체과목 평균 등급 |
| 2007년 이전졸업자 | 1학년1학기~3학년1학기 5개 학기 중 최우수 1개 학기 전체과목 석차(또는 학기 전체계열 석차) |
| 검정고시 합격자 | 전체과목 평균점수 |
| 외국고등학교 출신자 | 최저등급 |

- 주1) 이수단위는 반영하지 않음
 주2) 학기별 등급산출 과목수가 4과목 이하인 학기 성적은 반영하지 않음
 주3) 성취평가제 반영과목 및 진로선택과목의 성취도 점수는 반영하지 않음 (원점수 등급으로 환산하여 반영)
 주4) 검정고시합격자는 검정고시 전체과목 평균점수를 등급으로 환산하여 반영
 주5) 1학년 1학기 ~ 3학년 1학기 성적이 모두 없을 경우 최저등급을 부여함

3) 졸업년도별 교과성적 계산방법

| 구분 | 2008년 이후 졸업자 | 2007년 이전 졸업자 | 검정고시 출신자 |
|-----|--|--|------------------|
| 계산법 | $\sum(\text{학기 과목별 등급}) \div \text{학기 과목 수} = \text{평균등급}$ | 과목(계열)석차백분율을 등급으로 환산하여 평균등급 산출 • 과목석차백분율 : $(\text{과목석차} \div \text{인원수}) \times 100$ [동점자 반영하지 않음] • 계열석차백분율 : $(\text{학기별 계열석차} \div \text{학기별 계열인원수}) \times 100$ | 평균점수 구간을 등급으로 환산 |

4) 과목등급이 없는 경우 등급 산출표

| 과목(계열)석차 과목(계열) | | 성취평가제 및 진로선택 과목 | | 검정고시 출신자 | |
|-----------------|-----------------------|-----------------|-----------------|----------|-----------------|
| 등급 | 과목(계열)석차 백분율 | 등급 | 원점수 | 등급 | 평균점수 |
| 1 | 0% ~ 4.00% 미만 | 1 | 95점 이상 ~ 100점 | 1 | 98점 이상 ~ 100점 |
| 2 | 4.01% 이상 ~ 11.00% 미만 | 2 | 90점 이상 ~ 95점 미만 | 2 | 95점 이상 ~ 98점 미만 |
| 3 | 11.01% 이상 ~ 23.00% 미만 | 3 | 85점 이상 ~ 90점 미만 | 3 | 90점 이상 ~ 95점 미만 |
| 4 | 23.01% 이상 ~ 40.00% 미만 | 4 | 80점 이상 ~ 85점 미만 | 4 | 84점 이상 ~ 90점 미만 |
| 5 | 40.01% 이상 ~ 60.00% 미만 | 5 | 75점 이상 ~ 80점 미만 | 5 | 76점 이상 ~ 84점 미만 |
| 6 | 60.01% 이상 ~ 77.00% 미만 | 6 | 70점 이상 ~ 75점 미만 | 6 | 70점 이상 ~ 76점 미만 |
| 7 | 77.01% 이상 ~ 89.00% 미만 | 7 | 65점 이상 ~ 70점 미만 | 7 | 65점 이상 ~ 70점 미만 |
| 8 | 89.01% 이상 ~ 96.00% 미만 | 8 | 60점 이상 ~ 65점 미만 | 8 | 62점 이상 ~ 65점 미만 |
| 9 | 96.01% 이상 ~ 100% | 9 | 60점 미만 | 9 | 60점 이상 ~ 62점 미만 |

5) 출결상황 점수 산출방법

| 학과 | 결석일수 (1, 2, 3학년 미인정(무단) 결석일수의 합) | | | | | 비고 |
|---------------------------|----------------------------------|------|------|------|-------|--------------------------|
| | 0일 | 1일 | 2일 | 3일 | | |
| 실용음악과(프로페셔널뮤직 제외), 웹툰콘텐츠과 | 200점 | 198점 | 196점 | 194점 | | 1일 결석당 2점 감점(200점 만점 기준) |

- 주1) 검정고시 출신자 출결점수 : (평균점수 X 2점) 소수점 첫째자리 반올림
 주2) 외국고등학교 출신자 출결점수 : 최저점수 (0점)

6) 학교생활기록부 점수 산출방법

| 환산점수 | 계산식 | 비고 |
|----------|--|----|
| 1,000점 | $1,000 - \{(\text{평균등급} \times 111.111) - 111.111\}$ | |
| 200점 | $200 - \{(\text{평균등급} \times 22.222) - 22.222\}$ | |
| 200점(출결) | $200 - (\text{결석일수} \times 2)$ | |

마. 대학수학능력시험 반영방법

| 학과 | 반영방법 | 점수산출 활용지표 |
|---------------------------------|-----------------------|-----------|
| 간호학과, 물리치료과, 치위생과, 안경광학과, 작업치료과 | 국어, 수학, 영어 중 우수 2개 영역 | 백분위 |

주1) 대학수학능력시험 성적 0점 처리자
 - 2025학년도 대학수학능력시험 미응시자
 - 2025학년도 대학수학능력시험 지정영역(국어, 수학, 영어) 중 2개영역 미만 응시자 또는 응시하였으나 백분위가 "0"인 자

※ 대학수학능력시험 등급별 백분위 환산 점수 (해당과목: 영어)

| 등급 | 1 | 2 | 3 | 4 | 5 | 6 | 7 | 8 | 9 |
|-----|-----|----|----|----|----|----|----|----|----|
| 백분위 | 100 | 90 | 80 | 70 | 60 | 50 | 40 | 30 | 20 |

6 면접고사

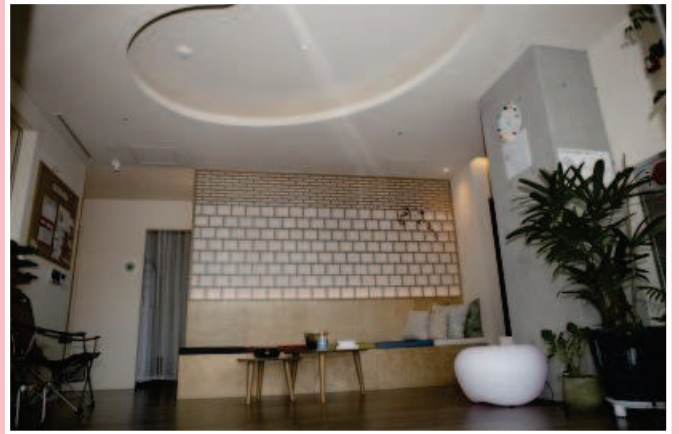
| 전형 | 학과(종목) | 면접 내용 | 준비물 |
|------|--------------------|---|---|
| 일반전형 | 실용음악과 (프로페셔널뮤직) | 해당 분야에 대한 자신의 활동, 열의, 적극성, 인성을 평가 | 주민등록번호가 모두 명시되어 있는 사진이 부착된 신분증 (주민등록증, 여권, 청소년증 등) * 신분증 미지참시 면접고사 응시 불가 * 원서접수 시 자기소개서 부분 입력 (배점은 없으며 면접시 질문의 요소로 활용됨) |

※ 면접고사 결시자는 면접점수 0점 처리함 (불합격이 아님)

7 실기고사

| 전형 | 학과(종목) | 실기 내용 | 준비물 |
|------|--------|--|--|
| 일반전형 | 실용음악과 | 건반, 기타, 드럼, 베이스, 보컬 | 자유곡 1곡 및 인터뷰 (보컬은 인터뷰 시 시창청음 실시가능) |
| | | 작곡 | 자작곡 1곡 및 인터뷰 |
| | | 싱어송라이터 | 자작곡 1곡 및 인터뷰(자가반주, 자작MR) |
| | | 뮤직프로덕션 | 컴퓨터음악 |
| | 타라이너 | | 보컬곡(가창녹음이 포함된 작업물) 1곡 및 인터뷰 (인터뷰 시 제공될 트랙(MR)에 타라인, 싱랩 등으로 창작실기) |
| | 엔지니어 | 녹음, 믹스 관련 포트폴리오 및 인터뷰 (인터뷰 시 포트폴리오에 관한 질의응답 실시) | |
| | 웹툰콘텐츠과 | 주제에 따른 칸만화, 상황표현(택1) 수채화, 색연필 아크릴, 포스터칼라, 마카 혼합사용가능 | <ul style="list-style-type: none"> ① 주민등록번호가 모두 명시되어 있는 사진이 부착된 신분증 (주민등록증, 여권, 청소년증 등) * 신분증 미지참시 실기고사 응시 불가 ② 실기곡 악보 5부 ③ MR의 경우 USB로 준비할 것 ④ 피아노, 앰프, 드럼셋트를 제외한 악기는 개인지참 ⑤ 반주자는 본인이 동반해야 함 (2인이하) [유의사항] <ul style="list-style-type: none"> • 모든 곡은 암보로 연주 • 실기시간은 2분 이내로 함 (반주는 전주부분이 20초 이내) • 실기종목에 관한 구술시험이 있을 수 있음 |
| | | | <ul style="list-style-type: none"> • 화지 이외 모든 실기도구 지참 • 화지(4절지)는 대학에서 제공 |

※ 실기고사 결시자는 불합격 처리함



03



부록

| | |
|-------------------|----|
| 전년도(2024학년도) 입시결과 | 74 |
| 수험생 유의사항 | 76 |
| 대입전형자료 온라인제공 안내 | 76 |
| 등록포기 및 환불안내 | 76 |
| 장학 안내 | 77 |
| 기숙사 안내 | 77 |
| 통학 안내 | 78 |

전년도 입시결과(2024학년도)

1 정원내 모집

| 학과 | 수시1차 | | | | | | 수시2차 | | | | | | 정시 | | | | | | | | |
|--------------------------|----------------|-------|-----|--------------|-----|-----|------|----|-----|--------------|-----|-----|-----|----|-----|--------------|-----|-----|-----|------|------|
| | 모집 | 지원 | 지원율 | 총원합격 예비순위 | 학생부 | | 모집 | 지원 | 지원율 | 총원합격 예비순위 | 학생부 | | 모집 | 지원 | 지원율 | 총원합격 예비순위 | 학생부 | | 수능 | | |
| | | | | | 최저 | 평균 | | | | | 최저 | 평균 | | | | | 최저 | 평균 | | 최저 | 평균 |
| 미래자동차과 | 일반전형 | 26 | 83 | 3.2 | 57 | 8.1 | 5.5 | 5 | 22 | 4.4 | 17 | 8.3 | 6.3 | 19 | 6 | 0.3 | | | | | |
| | 추천자 | 58 | 52 | 0.9 | | | | | | | | | | | | | | | | | |
| 반도체시스템과 | | 30 | 59 | 2.0 | 29 | 7.8 | 5.2 | 6 | 20 | 3.3 | 14 | 7.3 | 5.2 | 21 | 17 | 0.8 | | | | | |
| 토목방재과 | | 33 | 26 | 0.8 | | | | 3 | 9 | 3.0 | 4 | 6.5 | 3.8 | 24 | 9 | 0.4 | | | | | |
| 항공정비과 | 일반전형 | 36 | 97 | 2.7 | 61 | 8.5 | 4.7 | 3 | 45 | 15.0 | 42 | 8.5 | 5.5 | 23 | 15 | 0.7 | | | | | |
| | 추천자 | 7 | 2 | 0.3 | | | | 2 | 1 | 0.5 | | | | | | | | | | | |
| 드론·UAV운용과 (무인드론부사관과) | | 28 | 47 | 1.7 | 19 | 8.3 | 5.5 | 8 | 20 | 2.5 | 12 | 8.4 | 6.4 | 25 | 4 | 0.2 | | | | | |
| 국방스마트장비과 (국방장비부사관과) | 일반전형 | 22 | 67 | 3.0 | 45 | 7.9 | 4.9 | 7 | 27 | 3.9 | 19 | 7.7 | 5.2 | 30 | | | | | | | |
| | 추천자 | 10 | 11 | 1.1 | 1 | 7.9 | 4.5 | 2 | 1 | 0.5 | | | | | | | | | | | |
| 특전부사관과 | 일반전형 | 25 | 86 | 3.4 | 61 | 8.3 | 5.3 | 7 | 47 | 6.7 | 38 | 8.1 | 5.8 | 21 | 5 | 0.2 | | | | | |
| | 추천자 | | | | | | | 4 | 3 | 0.8 | | | | | | | | | | | |
| 사회복지상담과 | 일반전형 | 30 | 38 | 1.3 | 8 | 8.0 | 5.5 | 2 | 20 | 10.0 | 18 | 7.9 | 5.3 | 25 | 2 | 0.1 | | | | | |
| | 추천자 | 7 | 1 | 0.1 | | | | | | | | | | | | | | | | | |
| 신 영 미 예 과 | 건반 | 6 | 15 | 2.5 | 1 | | | | | | | | | 6 | 19 | 3.2 | 3 | | | | |
| | 기타 | 8 | 48 | 6.0 | 4 | | | | | | | | | 8 | 59 | 7.4 | 6 | | | | |
| | 드럼 | 7 | 31 | 4.4 | X | | | | | | | | | 7 | 35 | 5.0 | 2 | | | | |
| | 베이스 | 5 | 15 | 3.0 | 7 | | | | | | | | | 5 | 8 | 1.6 | 3 | | | | |
| | 보컬(남) | 10 | 202 | 20.2 | 2 | | | | | | | | | 10 | 262 | 26.2 | 1 | | | | |
| | 보컬(여) | 10 | 205 | 20.5 | 1 | | | | | | | | | 10 | 259 | 25.9 | 1 | | | | |
| | 작곡 | 10 | 43 | 4.3 | 2 | | | | | | | | | 10 | 84 | 8.4 | 10 | | | | |
| | 싱어송라이터 | 12 | 71 | 5.9 | 6 | | | | | | | | | 10 | 62 | 6.2 | 10 | | | | |
| | 뮤직 프론 덕션 | 컴퓨터음악 | 8 | 72 | 9.0 | 3 | | | | | | | | | 8 | 57 | 7.1 | 4 | | | |
| | | 타라이너 | 3 | 12 | 4.0 | X | | | | | | | | | 3 | 6 | 2.0 | X | | | |
| 엔지니어 | | 2 | 10 | 5.0 | 6 | | | | | | | | | 3 | 4 | 1.3 | 1 | | | | |
| 프로페셔널뮤직 | | 15 | 24 | 1.6 | 9 | 8.3 | 5.1 | | | | | | | 8 | 11 | 1.4 | 1 | 6.1 | 4.8 | | |
| 준오헤어스타일과 | 일반전형 | 10 | 110 | 11.0 | 100 | 8.4 | 5.6 | 4 | 88 | 22.0 | 83 | 8.6 | 6.1 | 11 | 16 | 1.5 | 5 | 7.9 | 5.3 | | |
| | 추천자 | 25 | 92 | 3.7 | 67 | 8.6 | 5.8 | | | | | | | | | | | | | | |
| 패션뷰티스타일과 (스타일리스트과) | 일반전형 | 27 | 72 | 2.7 | 45 | 7.7 | 5.6 | 3 | 13 | 4.3 | 10 | 7.5 | 5.5 | 21 | 8 | 0.4 | | | | | |
| | 추천자 | 6 | 8 | 1.3 | 2 | 6.3 | 4.5 | | | | | | | | | | | | | | |
| 방송영상미디어과 | | 35 | 127 | 3.6 | 121 | 8.3 | 5.5 | 3 | 44 | 14.7 | 41 | 7.8 | 5.2 | 36 | 17 | 0.5 | | | | | |
| 스포츠·경호과 | 일반전형 | 10 | 85 | 8.5 | 75 | 8.6 | 6.0 | 2 | 36 | 18.0 | 34 | 8.4 | 5.9 | 45 | 15 | 0.3 | | | | | |
| | 대학자체 | 45 | 22 | 0.5 | | | | 5 | 3 | 0.6 | | | | | | | | | | | |
| | 추천자 | 8 | 2 | 0.3 | | | | 2 | 2 | 1.0 | X | 6.9 | 6.6 | | | | | | | | |
| 간호학과 | 일반전형 | 20 | 309 | 15.5 | 54 | 2.5 | 1.8 | 10 | 175 | 17.5 | 30 | 3.0 | 2.3 | 10 | 378 | 37.8 | 80 | 6.3 | 3.7 | 67.5 | 76.2 |
| | 일반고전형 | 50 | 432 | 8.6 | 178 | 4.2 | 3.5 | 16 | 282 | 17.6 | 61 | 3.4 | 3.0 | | | | | | | | |
| 물리치료과 | | 20 | 211 | 10.6 | 51 | 3.4 | 2.4 | 10 | 138 | 13.8 | 15 | 2.2 | 1.7 | 10 | 264 | 26.4 | 47 | 6.4 | 4.0 | 65.5 | 75.3 |
| 치위생과 | | 78 | 384 | 4.9 | 306 | 7.4 | 4.8 | 5 | 97 | 19.4 | 92 | 9.0 | 4.7 | 10 | 49 | 4.9 | 38 | 7.4 | 4.8 | 0.0 | 55.2 |
| 작업치료과 | | 45 | 116 | 2.6 | 71 | 8.0 | 5.0 | 2 | 58 | 29.0 | 55 | 8.0 | 5.2 | 34 | 24 | 0.7 | | | | | |
| 안경광학과 | 일반전형 | 42 | 87 | 2.1 | 45 | 8.0 | 5.2 | 3 | 26 | 8.7 | 21 | 8.1 | 4.8 | 28 | 27 | 1.0 | | | | | |
| | 추천자 | 2 | 3 | 1.5 | 1 | 5.9 | 5.2 | 2 | 1 | 0.5 | | | | | | | | | | | |
| 심리재활치료과 | | 33 | 23 | 0.7 | | | | 3 | 19 | 6.3 | 16 | 7.5 | 4.6 | 29 | 15 | 0.5 | | | | | |
| 건강운동재활과 | | 35 | 89 | 2.5 | 54 | 8.0 | 5.7 | 4 | 51 | 12.8 | 47 | 8.0 | 5.8 | 20 | 16 | 0.8 | | | | | |
| 카페베이어커리과 (호텔조리베이어커리과) | | 35 | 166 | 4.7 | 131 | 8.2 | 5.8 | 13 | 65 | 5.0 | 52 | 8.3 | 5.8 | 40 | 6 | 0.2 | | | | | |

"X"표시는 총원합격(예비번호) 없음

2 정원의 모집

가. 농어촌전형

| 학과 | 수시1차 | | | | | | 수시2차 | | | | | |
|---------|------|----|------|--------------|-----|-----|------|----|-----|--------------|------|------|
| | 모집 | 지원 | 지원율 | 총원합격 예비순위 | 학생부 | | 모집 | 지원 | 지원율 | 총원합격 예비순위 | 학생부 | |
| | | | | | 최저 | 평균 | | | | | 최저 | 평균 |
| 미래자동차과 | | | | | | | 1 | 1 | 1.0 | X | 6.55 | 6.55 |
| 특전부사관과 | 1 | 1 | 1.0 | X | 6.0 | 6.0 | | | | | | |
| 사회복지상담과 | | | | | | | 1 | 1 | 1.0 | X | | |
| 간호학과 | 4 | 18 | 4.5 | 8 | 4.9 | 3.5 | | | | | | |
| 물리치료과 | 3 | 32 | 10.7 | 7 | 3.8 | 3.0 | 1 | 5 | 5.0 | 3 | 4.63 | 3.62 |
| 치위생과 | 7 | 8 | 1.1 | 1 | 6.4 | 5.4 | 1 | 1 | 1.0 | X | 5.00 | 5.00 |
| 안경광학과 | 1 | 1 | 1.0 | X | 5.8 | 5.8 | | | | | | |
| 건강운동재활과 | 1 | 1 | 1.0 | X | 7.3 | 7.3 | | | | | | |

나. 전문대이상졸업자전형

| 학과 | 수시2차 | | | | | | 정시 | | | | | |
|---------|------|-----|------|--------------|------|------|----|----|------|--------------|------|------|
| | 모집 | 지원 | 지원율 | 총원합격 예비순위 | 평점평균 | | 모집 | 지원 | 지원율 | 총원합격 예비순위 | 평점평균 | |
| | | | | | 최저 | 평균 | | | | | 최저 | 평균 |
| 간호학과 | 8 | 122 | 15.3 | 14 | 4.14 | 4.27 | 2 | 27 | 13.5 | 23 | 2.23 | 3.68 |
| 물리치료과 | 3 | 51 | 17.0 | 4 | 4.33 | 4.41 | 1 | 14 | 14.0 | 8 | 3.88 | 4.30 |
| 치위생과 | 7 | 6 | 0.9 | | | | 1 | 2 | 2.0 | 1 | 3.23 | 3.36 |
| 작업치료과 | 3 | 2 | 0.7 | | | | 1 | 0 | 0.0 | | | |
| 건강운동재활과 | 1 | 1 | 1.0 | X | | | 1 | 0 | 0.0 | | | |

수험생 유의사항

복수지원위반 및 이중등록자에 대한 조치 안내(고등교육법시행령 제42조 및 제42조의2)

전형 종료 후 모든 대학 신입생의 지원·합격·등록 상황을 전산 검색하여 금지된 복수지원과 이중등록 사실이 확인되면 입학한 후라도 **합격(입학)을 무효**로 함

1. 복수지원 금지

· 수시모집 대학(산업대학, 교육대학, 전문대학 포함)에 합격한 자(**최초합격자 및 충원합격자**)는 등록여부에 관계없이 “정시모집 및 추가모집”에 지원 금지

2. 이중등록 금지

- 모집별로 지원하여 입학할 학기가 같은 2개 이상의 대학(산업대학, 교육대학, 전문대학 포함)에 합격한 자는 하나의 대학에만 등록해야 함
- 수시모집에 합격한 자는 수시모집 등록기간에만 등록처리 하며, 수시모집에 복수합격한 자는 수시모집 등록기간 내에 충원합격 대학을 포함하여 1개 대학에만 등록해야 함 (등록예치금 납부도 정식등록으로 처리)

1. 본 요강에 수록된 모든 내용은 수험생에게 별도 공지하지 않으므로 내용을 정확히 숙지해야 하며, 이로 인해 발생하는 모든 불이익의 책임은 수험생 본인에게 있습니다.
2. **국방스마트장비과, 항공정비과, 드론·UAV운용과, 특전부사관과** 지원자 중 졸업 후 부사관으로 임관 희망자는 부사관 지원에 결격사유가 없는지 확인 후 지원하시기 바랍니다. (부사관학교 홈페이지 참고 : 신체조건, 체력검정기준, 신원조회, 건강상태 등)
3. 입학원서 접수 시 허위 기재, 제출서류 위·변조 등 부정한 방법으로 합격 또는 입학한 사실이 확인될 경우에는 입학한 후라도 **합격(입학)을 무효**로 합니다.
4. 원서접수 완료 후에는 지원사항의 수정이나 접수 취소를 할 수 없으며, 제출서류 및 납부된 전형료는 반환하지 않습니다.
5. 입학전형에 필요한 각종 제출서류를 제출하지 않은 자 또는 제출된 서류의 심사결과 지원자격 부적격 사유가 확인 된 자는 **불합격** 처리합니다. (추후 발견시 **합격(입학)을 무효**로 함)
6. 모집요강에 명시되지 않은 사항은 본 대학 입학전형관리위원회의 결정에 따라 처리합니다.
7. 입학전형의 성적은 공개하지 않습니다.
8. 신입생은 최초학기에 휴학할 수 없습니다. (군입영휴학과 질병휴학은 예외로 함)
9. 장애학생의 원서접수 및 면접(실기)고사 시 도움이 필요할 경우 본교 장애학생지원센터(031-880-5561)로 연락바랍니다. 본교는 신체적, 정신적, 인종적 차이에 따른 차별과 불이익 없이 공정한 선발 절차에 따라 신입생을 선발하고 있습니다.
10. 대입 원서접수 및 대입전형 과정에서 수집된 지원자의 개인정보는 대학의 입학, 장학, 학사, 통계업무 및 대학에서 제공하는 기타 서비스 안내 이외의 다른 목적에는 절대 사용되지 않으며, 개인정보 보유기간의 경과, 처리목적 달성 등 개인정보가 불필요하게 되었을 때에는 지체 없이 해당 개인정보를 파기합니다.

대입전형자료 온라인제공 안내

1. 제공개요 : 대입전형자료 온라인제공에 동의한 자에 한하여 대입전형자료를 지원 대학에 온라인 송부
- 고등학교 학교생활기록부 자료, 대학수학능력시험 자료, 고등학교졸업학력 검정고시 자료
2. 제공대상
 - 가. **고등학교 학교생활기록부 자료 : 2017년도 졸업자(*17.2.졸업) ~ 2025년도 (조기)졸업예정자*(25.2.졸업)(9개 학년도)**
* 온라인제공 비동의자 및 2016년 이전졸업자(2016년 2월 졸업자 포함)는 학교생활기록부II 출력물을 대학에 직접 제출
 - 나. **대학수학능력시험 자료 : 2025학년도 대학수학능력시험 응시자**
* 온라인제공 비동의자는 대학수학능력시험 성적표 제출
 - 다. **고등학교졸업학력 검정고시 자료 : 2016년 1회 합격자 ~ 2024년 2회 합격자(9개년도)**
단, 수시전형은 24년 2회차 자료는 온라인으로 제공되지 않음(2016년 1회 ~ 2024년 1회차 까지의 자료만 제공)
* 온라인제공 비동의자 및 2015년 이전합격자(2015년 합격자 포함)는 검정고시 성적증명서 제출

등록포기 및 환불안내

| 구분 | 내용 | |
|--------|--|----------------------------|
| 방법 | 본교 입시홈페이지에서 등록 포기 및 등록금 환불 신청을 하면, 환불절차에 따라 처리함 (자세한 일정 및 방법은 본교 입시홈페이지 별도 공지) * 학기 개시(입학일)일 부터는 등록 포기가 아닌 자퇴처리 함 | |
| 등록금 환불 | 「대학 등록금에 관한 규칙」에 따라 환불조치 함 | |
| | 반환사유 발생일 | 반환금액 |
| | 학기 개시(입학일)전일까지 | 입학금 및 등록금 전액 반환 |
| | 학기 개시일부터 30일 경과 전 | 입학금을 제외한 등록금의 6분의 5 해당액 반환 |

장학 안내

| 구분 | 장학명 | 지급내역 | 금액 |
|----------------|--------------|---|--|
| 교내 | 신입생 학과수석 장학금 | 입학성적으로 각 학과별 수석인 자 한 학기 지급 | 수업료 전액 |
| | 신입생 학과차석 장학금 | 입학성적으로 각 학과별 차석인 자 한 학기 지급 | 수업료 일부 |
| | 만학도 장학금 | 신입생 중 만 35세 이상인 자 (정원내전형 입학자에 한함) | 수업료 일부 |
| | 재학생 학과수석 장학금 | 성적이 각 학과 수석인 자 1명 한 학기 지급 | 수업료 전액 |
| | 재학생 학과차석 장학금 | 성적이 각 학과 차석인 자 1명 한 학기 지급 | 수업료 일부 |
| | 재학생 성적우수 장학금 | 성적이 우수한 자 학과별 재학인원 15% 지급 | 수업료 일부 |
| | 실천(공로) 장학금 | 학생회 임원으로 직책에 따라 1년간 지급 | 수업료 전액 또는 일부 |
| | 봉사(근로) 장학금 | 교내에서 근로하는 자에게 지급 | 수업료 일부 |
| | 학보사 장학금 | 학보사 임원으로 활동한 자에게 1년간 지급 | 수업료 일부 |
| | 기숙사(근로) 장학금 | 본 대학 기숙사에서 근로하는 자에게 지급 | 수업료 일부 |
| | 국가근로 장학금 | 국가 근로 장학생으로 선발된 자로 교내에서 근로하는 자에게 지급 | 수업료 일부 |
| | 사랑(면학) 장학금 | 가정 형편이 어려운 학생, 타 학생에 모범이 되는 자 | 수업료 전액 또는 일부 |
| | 복지 장학금 | 한국장학재단 국가장학금유형, II유형 선정자에게 지급 (소득분위 0~8분위 차등지급, 저소득지원장학금) | 수업료 전액 또는 일부 |
| | 특별추천 장학금 | 총장 특별추천자로 규정 외 기타사유로 지급 | 수업료 전액 또는 일부 |
| | 유학생 면학 장학금 | 유학생으로 본 대학에 재학중인 자에게 지급 | 수업료 일부 |
| | 가족사랑 장학금 | 재학생 중 형제·자매 또는 부부, 부모자녀가 동시에 재학 중일 경우 1회 지급(년1회 1명 지급) | 수업료 일부 |
| | 북한이탈주민장학금 | 북한이탈주민 본인 및 자녀로서 교육보호대상자 | 수업료 전액 |
| | 보훈자녀 장학금 | 보훈대상자 본인 또는 자녀에게 지급 | 수업료 전액 |
| | 다문화 면학장학금 | 외국인 또는 다문화가족 중 본 대학에 재학 중인 자 | 수업료 일부 |
| | 교외 | 교직원 및 자녀장학금 | 본 대학에 재직하는 교직원, 본인, 배우자, 자녀로서 재학 중인 자 단, 초빙교원은 50%지원 |
| 장애학생지원 장학금 | | 장애학생지원센터에 장애학생으로 등록되어 있으며, 장애의 정도가 심한 장애인에게 지급 | 수업료 일부 |
| 국가장학금 I유형 장학금 | | 국가장학금 신청자 중 소득분위 0~8분위 해당자(백분위 80점 이상) | 수업료 일부 |
| 다자녀 국가 장학금 | | 국가장학금 신청자 소득분위 0~8분위 중 다자녀 가구(자녀 3명 이상)의 기준에 적합한 자 | 수업료 일부 |
| 국가근로 장학금 | | 국가근로 신청자 중 장학생으로 선발된 자 | 수업료 일부 |
| 푸른등대 삼성기부 장학금 | | 자취, 기숙사 등의 주거 형태의 성적 우수자 | 수업료 일부 |
| 중소기업 희망사다리 장학금 | | 중소·중견기업 취업 희망자 및 예비창업자 | 수업료 전액 |
| 농림축산식품부 장학금 | | 농어업인 자녀로 농어촌희망재단 장학생으로 추천된 자 | 수업료 일부 |
| 국가보훈 장학금 | | 국가유공자 및 상경군인, 5.18 유공자들의 손자녀 중 해당자 | 수업료 일부 |
| SM그룹 미래인재육성장학금 | 신입생 정원 내 입학자 | 100만원 | |

* 교내의 장학금은 추가 또는 변경 될 수 있으며 장학생 선발 방법은 본교 장학규정에 따름 (2024년 기준)

기숙사 안내

| 구분 | 내용 |
|------------|---|
| 수용인원 | 남, 여 총 798명 |
| 선발기준 | 원거리 학생 우선선발 |
| 신청방법 | 최종 등록금 납부 후 본교 세종생활관 홈페이지에서 신청 |
| 납부금액 (한학기) | 세종생활관 605,000원(4인실기준/ 식대 불포함) 게스트하우스 1,683,000원(2인실 기준 / 식대 포함) |
| 입사문의 | 남자: 031-880-5410 여자: 031-880-5413 게스트하우스: 031-880-5613 |

* 선발기준, 납부금액 등 자세한 내용은 본교 세종생활관 홈페이지 참고 (2024년 기준)

통학 안내

| 지역 | 통학버스 승차장소 | 대중교통 | |
|---------------------------|--|---|-----------------------|
| 서울 | 강동 천호역 6번출구 풍천장어식당 앞 버스승차장 | 강남고속버스터미널 ↔ 여주대학교 | |
| | 길동 토종한우식당 양촌리 앞 | | |
| | 상일동 구천보도육교 밑 버스승차장(상일.C방향) | | |
| | 광진 2호선 강변역 테크노마트 방향현대프라임아파트 상가 뚜레쥬르 앞 | | |
| | 노원 홈플러스 중계점과 노원평생학습관 사이길 | | |
| | 동작 사당역 까리따스 수녀원 앞 | | |
| | 영등포 영등포역 여의도방향 한국전력공사 앞 | | |
| | 중랑 상봉자동차학원 건너 Costco 택시정류장 | | |
| 경기 | 구리 롯데백화점 건너 LG 전자 앞 버스정류장 | · 성남, 광주 : 전철 경강선 여주(여주대역) · 이천 : 111번 (이천버스터미널 ↔ 부발 ↔ 여주대학교) · 성남, 수원, 용인, 양평 (시외버스터미널 ↔ 여주대학교) · 안성 : 37번 ((구)안성터미널 ↔ 일죽 ↔ 장호원 ↔ 여주대학교) | |
| | 수원 수원역 4번 출입구 앞 | | |
| | 안산 안산 중앙역 1번출구 버스승차장 | | |
| | 양평 버스터미널 맞은편 투썸플레이스 커피매장 앞 | | |
| | 용인 | | 용인 버스터미널 옆 다리 (용인교) 위 |
| | | | 양지사거리 통학버스 승차장 |
| | | | 죽전 신세계백화점 정문 옆 주차장 입구 |
| | 동백 굿모닝힐 103동 건너편 횡단보도 위 | | |
| 하남 르노삼성정비하남모터스 앞 버스승차장 | | | |
| 강원 | 원주 원주 고속버스터미널 택시정류장 | 원주 : 시외버스터미널 ↔ 여주대학교 | |
| | 문막 문막 시외버스정류장 앞 | | |
| 여주역 | 등교 여주역 버스승차장 | 무료셔틀 운행(5분 소요) | |
| | 하교 여주대학교 게스트하우스 앞 | | |

* 통학버스 승차위치(약도), 배차시간 등 자세한 내용은 본교 홈페이지 참고(2024년 기준으로 추후 변동될 수 있음)

수도권 전철(경강선) 안내





YEOJU INSTITUTE OF TECHNOLOGY

여주대학교

SM그룹

경기도 여주시 세종로 338
입시 상담 안내 | 031-880-5555

ipsi.yit.ac.kr



여주대학교
입시홈페이지



여주대학교
유튜브



여주대학교
플러스친구