

변화와 도전, 그리고
두!(Do-ing)

2025학년도
정시모집요강

동명 is
good!



동명대학교
TONGMYONG UNIVERSITY

부산 취업명품 대학

9개 대학 46개 학과

보건복지교육대학

- 간호학과 **간호교육인증**
- 작업치료학과
- 응급구조학과
- 언어치료청각재활학과
- 스포츠재활학과
- 상담·임상심리학과
- 사회복지학과
- 유아교육과 **사범**



반려동물대학

- 반려동물보건학과
- 애견미용·행동교정학과
- 반려동물산업학부
[펫푸드전공]
[반려동물산업디자인전공]



뷰티예술대학

- 뷰티케어학과 **교직**
- 헤어디자인학과
- 메이크업디자인학과
- 패션디자인학과



ICT융합대학

- 게임공학과
- 게임그래픽학과
- 컴퓨터공학과
- 소프트웨어학과
- 냉동공조공학과
- 미래자동차학과
- 전기제어학부
[전기에너지전공]
[자율운행시스템전공]
- 항만물류시스템학과



건축·디자인대학

- 건축학과(4년,5년) **건축학인증**
- 건축공학과
- 실내건축학과
- 시각디자인학과



경영대학

- 경영학과
- 국제통상물류학과
- 호텔조리베이커리학과
- 글로벌관광학과



미디어대학

- 미디어커뮤니케이션학과
- 광고홍보학과
- 글로벌문화콘텐츠학과
- 웹툰·애니메이션학과



Do-ing대학

- 엔터테인먼트예술학과
- K-sports태권도학과
- 축구학과
- 레저·승마학과 **신설**
- 군사학과



미래융합대학

- 복지경영학과
- 선명상치유학과
- 동양문화학과
- 뷰티산업학과
- 한국어교육다문화학과
- 창업학과



2025학년도 동명대학교 정시모집요강

CONTENTS



01. 전형 요약 및 주요 변경 사항	12	05. 대학수학능력시험 성적 반영 방법	26
1. 전형별 반영 비율		06. 학교생활기록부 교과 성적 반영 방법	27
2. 전형별 지원 자격		07. 지원자 유의 사항	28
3. 주요 변경 사항		08. 등록 포기 및 환불 안내	29
02. 전형별 모집 인원	14	09. 전형료	29
03. 전형 일정 및 원서 접수	16	10. 학사 안내	30
1. 전형 일정		학과 안내	
2. 원서 접수		보건복지교육대학	33
04. 세부 전형별 안내	18	반려동물대학	
1. 실기위주 (㉞군 실기전형)		뷰티예술대학	
2. 수능위주 (㉞·㉜·㉝군 일반전형)		ICT융합대학	
3. 학생부교과 (㉝군 평생학습자 전형)		건축·디자인대학	
4. 학생부교과 (㉞·㉜·㉝군 특성화고동일계 전형 - 정원 외)		경영대학	
5. 학생부교과 (㉞·㉜·㉝군 농어촌학생 전형 - 정원 외)		미디어대학	
6. 학생부교과 (㉞·㉜·㉝군 기회균형 전형 - 정원 외)		Do-ing대학	
7. 학생부교과 (㉝군 특성화고 등을 졸업한 재직자 전형 - 정원 외)		미래융합대학	
8. 학생부교과 (㉝군 만학도 전형 - 정원 외)			
9. 동점자 처리 기준			

이

전형 요약 및 주요 변경 사항

1. 전형별 반영 비율

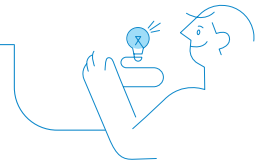
구분	전형유형	전형명	모집단위	모집인원	전형요소 및 반영비율(%)		
					수능	학생부	실기
정시	실기위주	㉠군 실기전형	시각디자인학과, 웹툰·애니메이션학과	6	-	-	100
	수능위주	㉡군 일반전형	언어치료정각재활학과, 건축학과(4년,5년), 엔터테인먼트예술학과	3	100	-	-
			통합모집(K-sports태권도학과, 축구학과, 레저·승마학과)	수시모집 미충원 인원			
		㉢군 일반전형	유아교육과, 패션디자인학과, 미디어커뮤니케이션학과, 광고홍보학과, 글로벌문화콘텐츠학과, 군사학과	9	100	-	-
		㉣군 일반전형	간호학과, 작업치료학과, 응급구조학과, 스포츠재활학과, 상담·임상심리학과, 사회복지학과, 반려동물보건학과, 건축공학과, 실내건축학과	14	100	-	-
			통합모집(애견미용·행동교정학과, 반려동물산업학부)	수시모집 미충원 인원			
			통합모집(뷰티케어학과, 헤어디자인학과, 메이크업디자인학과)				
	통합모집(게임공학과, 게임그래픽학과, 컴퓨터공학과, 소프트웨어학과, 냉동공조공학과, 미래자동차학과, 전기제어학부, 향만물류시스템학과)						
	통합모집(경영학과, 국제통상물류학과, 호텔조리베이커리학과, 글로벌관광학과)						
	학생부 위주 (교과)	㉤군 평생학습자전형	복지경영학과, 선명상치유학과, 동양문화학과, 뷰티산업학과, 한국어교육다문화학과, 창업학과	수시모집 미충원 인원	-	100	-
소계				32			
정시	학생부 위주 (교과)	㉠·㉡·㉢군 특성학교동일계 전형	수시모집 미충원 모집단위	수시모집 미충원 인원	-	100	-
		㉠·㉡·㉢군 농어촌학생 전형					
		㉠·㉡·㉢군 기회균형 전형					
		㉣군 특성학교 등을 졸업한 재직자 전형					
		㉣군 만학도 전형					

[대학수학능력시험 성적 반영방법]

전형명	모집단위	활용지표	반영방법	반영비율
㉠·㉡·㉢군 일반전형	해당 모집단위	표준점수	국어, 수학, 탐구 3개 영역 표준점수 합과 우리대학 반영점수표에 의한 영어영역의 반영점수 합 단, 탐구영역(사/과/직)은 상위 1과목 반영 (국어, 수학, 탐구영역 표준점수 합 + 영어영역 반영점수)	100%

※ 수능 “영어영역” 반영점수표

등급	1등급	2등급	3등급	4등급	5등급	6등급	7등급	8등급	9등급
반영점수	135점	130점	123점	114점	103점	94점	87점	82점	79점



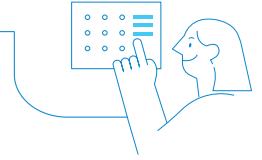
2. 전형별 지원자격

전형명	고교유형	일반고	특성화고	자율고	과학고 국제고 외국어고	예술고 체육고	마이스터고	종합고		학력 인정고	대한학교 (교육부 인가)	검정고시	비고
								인문 과정	실업 과정				
㉠실기전형 (시각/웹툰)		○	○	○	○	○	○	○	○	○	○	○	
㉡·㉢·㉣군 일반전형		○	○	○	○	○	○	○	○	○	○	○	
㉤군 평생학습자		○	○	○	○	○	○	○	○	○	○	○	
㉡·㉢·㉣군 특성화고동일계 (정원 외)		×	○	×	×	×	×	×	○	×	×	×	2025학년도 대학수학능력시험 미응시자 지원 가능
㉡·㉢·㉣군 농어촌학생 (정원 외)		○	○	○	×	×	×	○	○	○	○	×	
㉡·㉢·㉣군 기회균형 (정원 외)		○	○	○	○	○	○	○	○	○	○	○	
㉤군 특성화고 등을 졸업한 재직자 (정원 외)		×	○	×	×	×	○	×	○	○	×	×	
㉤군 만학도 (정원 외)		○	○	○	○	○	○	○	○	○	○	○	



02 전형별 모집인원

대학	모집단위	정시(정원 내)					정시(정원 외)										
		실기위주	수능위주				학생부 교과	학생부교과									
			실기전형	일반전형				평생 학습자	특성화고 동일계	농어촌 학생	기회균형	특성화고 등을 졸업한 재직자	만학도				
				㉠군	㉡군	㉢군	㉣군	㉤군						㉥㉦㉧군	㉨㉩㉪군	㉫㉬㉭군	㉮군
보건 복지 교육 대학	간호학과 간호교육인증	-	-	-	5	-	수시 모집 미충원 인원	수시 모집 미충원 인원	수시 모집 미충원 인원	-	-						
	작업치료학과	-	-	-	1	-				-	-						
	응급구조학과	-	-	-	1	-				-	-						
	언어치료청각재활학과	-	1	-	-	-				-	-						
	스포츠재활학과	-	-	-	2	-				-	-						
	상담·임상심리학과	-	-	-	1	-				-	-						
	사회복지학과	-	-	-	1	-				-	-						
	유아교육과 사범	-	-	1	-	-				-	-						
반려 동물 대학	반려동물보건학과	-	-	-	1	-				수시 모집 미충원 인원	수시 모집 미충원 인원	수시 모집 미충원 인원	-	-			
	애견미용·행동교정학과	-	-	-	-	-							-	-			
	반려동물산업학부 [펫푸드전공] [반려동물산업디자인전공]	-	-	-	통합 모집	-							-	-			
뷰티 예술 대학	뷰티케어학과 교직	-	-	-	-	-							수시 모집 미충원 인원	수시 모집 미충원 인원	수시 모집 미충원 인원	-	-
	헤어디자인학과	-	-	-	통합 모집	-	-	-									
	메이크업디자인학과	-	-	-	-	-	-	-									
	패션디자인학과	-	-	2	-	-	-	-									
ICT 융합 대학	게임공학과	-	-	-	-	-	수시 모집 미충원 인원	수시 모집 미충원 인원	수시 모집 미충원 인원							-	-
	게임그래픽학과	-	-	-	-	-										-	-
	컴퓨터공학과	-	-	-	-	-										-	-
	소프트웨어학과	-	-	-	-	-										-	-
	냉동공조공학과	-	-	-	통합 모집	-										-	-
	미래자동차학과	-	-	-	-	-				-	-						
	전기제어학부 [전기에너지전공] [자율운항시스템전공]	-	-	-	-	-				-	-						
	항만물류시스템학과	-	-	-	-	-				-	-						
건축· 디자인 대학	건축학과(4년,5년) 건축학인증	-	1	-	-	-				수시 모집 미충원 인원	수시 모집 미충원 인원	수시 모집 미충원 인원	-	-			
	건축공학과	-	-	-	1	-							-	-			
	실내건축학과	-	-	-	1	-							-	-			
	시각디자인학과 실기	1	-	-	-	-							-	-			



대학	모집단위	정시(정원 내)					정시(정원 외)							
		실기위주	수능위주			학생부 교과	학생부교과							
		실기전형	일반전형			평생 학습자	특성화고 동일계	농어촌 학생	기회균형	특성화고 등을 졸업한 재직자	만학도			
		①군	②군	③군	④군	⑤군	②④⑥군	②④⑥군	②④⑥군	⑤군	⑥군			
경영 대학	경영학과													
	국제통상물류학과	-	-	-	통합 모집	-				-	-			
	호텔조리베이커리학과													
	글로벌관광학과													
미디어 대학	미디어커뮤니케이션학과	-	-	2	-	-				-	-			
	광고홍보학과	-	-	1	-	-				-	-			
	글로벌문화콘텐츠학과	-	-	2	-	-				-	-			
	웹툰·애니메이션학과 실기	5	-	-	-	-				-	-			
Do-ing 대학	엔터테인먼트예술학과	-	1	-	-	-	수시 모집 미충원 인원	수시 모집 미충원 인원	수시 모집 미충원 인원	-	-			
	K-sports태권도학과													
	축구학과	-	통합 모집	-	-	-				-	-			
	레저·승마학과 신설													
군사학과	-	-	1	-	-				-	-				
미래 융합 대학	복지경영학과	-	-	-	-	수시 모집 미충원 인원				수시 모집 미충원 인원	수시 모집 미충원 인원			
	선명상치유학과	-	-	-	-									
	동양문화학과	-	-	-	-									
	뷰티산업학과	-	-	-	-									
	한국어교육다문화학과	-	-	-	-									
	창업학과	-	-	-	-									
합계		6	3	9	14	수시모집 미충원 인원								

※ 2025학년도 정시모집 모집단위별 인원은 **2025학년도 수시 모집결과 미충원 인원을 포함하여 결정**되며, 최종 모집인원은 우리대학 입학홈페이지에 공지
 ※ 2025학년도 정시모집 정원 외 전형(특성화고동일계, 농어촌학생, 기회균형, 특성화고 등을 졸업한 재직자, 만학도)의 모집단위별 모집군은 정원 내 모집단위와 동일

- 교직** 교원임용고시 응시자격 취득과정(중등학교 정교사 2급, 미용교사) 개설 학과
- 사범** 유치원 정교사 2급 과정
- 간호교육인증** 한국간호교육평가원 인증간호교육기관(~2029) - 간호교육과정 운영, 교육성과 및 여건 등이 국가, 사회, 간호전문직의 요구 수준에 부합되는지 여부를 판단하여 공식적으로 확인, 인정하는 제도
- 건축학인증** 한국건축학교육인증원(~2029) - 국제수준의 건축교육을 위하여 교육과정 및 내용, 교육여건 등 대학 교육의 제반 사항을 현장 실사를 통해 인증하는 제도

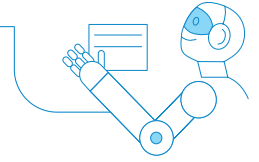
03

전형일정 및 원서접수

1. 전형일정

구분	일정	대상 및 참고사항	비고
원서 접수	2024. 12. 31.(화) 09:00 ~ 2025. 1. 3.(금) 18:00	• 공통원서접수시스템	• 입학홈페이지(iphak.tu.ac.kr) • (주)진학어플라이(jinhakapply.com)
서류제출	2025. 1. 10.(금)까지	• 전형별 대상자	• 방문제출 : 1. 10.(금) 18:00까지 • 등기우편 : 1. 10.(금) 18:00까지 도착 • 서류 미제출자는 불합격 처리
실기고사	2025. 1. 7.(화)	• ㉠군 일반전형 시각디자인학과 지원자 전원 (수험표 및 신분증 지참)	• 홈페이지(iphak.tu.ac.kr) 공지
	2025. 1. 11.(토)	• ㉡군 일반전형 웹툰·애니메이션과 지원자 전원 (수험표 및 신분증 지참)	
최초 합격자 발표	2025. 2. 5.(수)	• 전체 전형(최초 합격자)	• 홈페이지 공지(개별연락은 하지 않음) • 합격증 및 등록금납부고지서는 홈페이지에서 출력(우편 발송하지 않음) • 부산은행(가상계좌 납부)
최초 합격자 등록금 납부	2025. 2. 10.(월) ~ 2. 12.(수) 16:00		
총원합격자 발표 및 등록	1차	발표	• 2025. 2. 12.(수) 21:00 이후
		등록	• 2025. 2. 13.(목) 16:00까지
	2차	발표	• 2025. 2. 13.(목) 21:00 이후
		등록	• 2025. 2. 14.(금) 16:00까지
	3차 이후	발표	• 2025. 2. 14.(금) 21:00 ~ 2. 19.(수) 18:00까지 ※ 최종 등록 마감일 : 2. 20.(목) 16:00
		등록	

※ 상기 전형일정은 대학사정에 따라 변경될 수 있음(홈페이지 참조)



2. 원서접수

구분	내용
접수기간	2024. 12. 31.(화) 09:00 ~ 2025. 1. 3.(금) 18:00
접수 사이트	<ul style="list-style-type: none"> • 입학홈페이지(iphak.tu.ac.kr) • (주)진학어플라이(jinhakapply.com) ※ 접수대행업체 연락처 : 1544-7715
인터넷 원서접수 절차	<p>원서접수 사이트 접속 (주)진학어플라이(jinhakapply.com)</p> <p>▶ 원서접수 사이트로 이동 후 대입표준공동원서 회원가입 ▶ 동명대학교 선택 ▶ 모집요강 및 원서접수 유의사항 확인 ▶ 표준 공동원서 작성(인적 사항, 지원 사항 등) ▶ 원서작성 내용 확인 후 저장(전형유형, 모집단위 등 정확히 입력 되었는지 확인) ▶ 전형료 전자결제 ▶ [내 원서 보관함] 접수 확인</p> <p>※ 제출서류가 있는 경우 제출기한 내 해당서류를 우편(빠른등기) 발송 또는 방문 제출</p>
서류제출	<ol style="list-style-type: none"> ① 제출서류: 해당 전형별 안내를 반드시 숙지하여 서류를 기간 내 제출하여야 함 ② 제출방법: 봉투에 우편발송용 표지를 부착하여 우편(빠른등기)발송 또는 직접 제출 ③ 마감일: 2025. 1. 10.(금) 18:00 까지 ④ 제출처 <ul style="list-style-type: none"> • 우편제출: (우)48520 부산광역시 남구 신선로 428 동명대학교 입학팀 • 방문제출: 동명대학교 대학본관(1번 건물) 1층 114호 입학팀
유의사항	<ol style="list-style-type: none"> ① 인터넷 접수는 전자결제 완료 후 수험번호가 부여되면 접수 완료됩니다. ② 전형료 전자결제가 완료된 후에는 입학원서의 내용 변경 및 접수 취소, 전형료 환불이 불가하오니 신중하게 작성바랍니다. ③ 지원자의 고의 및 과실로 인한 원서접수 오류 등은 본인의 책임이므로 원서접수 시 주의해야 합니다. ④ 대입전형자료(학생부, 검정고시 합격증명서 및 성적증명서) 온라인 제공에 동의하지 않은 지원자는 대입전형자료를 별도로 제출해야 합니다. <p>※ 개명 또는 주민등록번호가 변경된 경우, 주민등록초본을 서류제출 기간 내에 입학팀으로 제출하여야 하며, 지원자의 주소, 전화번호, 추가 연락처는 전형기간 중 사용되므로 연락이 가능한 전화, 휴대전화 등 모든 사항을 기재하되, 변경된 경우는 우리대학 입학팀(051-629-1111)으로 즉시 통보하여야 합니다.</p>



04

세부 전형별 안내

1. 실기위주 (㉠군 실기전형)

가. 모집단위 및 모집인원

모집단위	모집인원	전형요소별 반영비율		전형총점
		실기 (최고점/최저점)	계	
㉠군 시각디자인학과, 웹툰-애니메이션학과	6명	100% (1,000/0)	100%	1,000점

나. 지원 자격 국내 고교 졸업(예정)자 또는 법령에 의하여 이와 동등의 학력이 있다고 인정되는 자

다. 수능 미응시자 지원 가능

라. 실기전형 공동 선발원칙

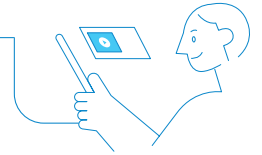
- 전형요소 합산 총점 고득점자 순으로 합격자 선발
- 실기고사 결시자는 불합격 처리
- 합격자 중 입학 포기자 발생 시 예비후보 순으로 총원합격자 선발
- 합격자가 등록기간 내에 등록을 하지 않으면 입학을 포기하는 것으로 간주
- 모집단위(전형)별 최저 합격선에서 동점자 발생 시, 동점자 처리기준(본 요강 25쪽 참조)에 의함

마. 실기전형 공동 제출서류

구분	대상자	제출서류
고교 졸업 (예정)자	• 학교생활기록부 온라인 제공 동의자	• 제출서류 없음
	• 학교생활기록부 온라인 제공 비동의자 • 학교생활기록부 온라인 제공 비대상고 • 2017년 2월 이전 졸업자	• 고교 학교생활기록부 1부(학교장 직인 날인)
검정고시 출신자	• 검정고시 온라인 제공 동의자	• 제출서류 없음
	• 검정고시 온라인 제공 비동의자	• 검정고시 합격증명서 1부 및 성적증명서 1부 ※ 검정고시 온라인 제공 신청은 나이스 대국민서비스(www.neis.go.kr)에서 가능 ("검정고시-바로가기" 메뉴)

바. 실기고사 세부내용 (시각디자인학과)

구분	내용
대상	㉠군 시각디자인학과 지원자 전원
실기고사 과목	실기고사 과목(아래표) 참조
고사안내	2025. 1. 2.(목), 세부사항은 입학홈페이지(iphak.tu.ac.kr) 공지 예정
고사일시	2025. 1. 7.(화) 13:00(12:30까지 대기장소 집결)
유의사항	<ul style="list-style-type: none"> • 실기고사 대상자는 지정된 고사일에 수험표 및 신분증을 지참하여 해당 고사장에 입실 완료해야 함 • 수험생은 고사장 입실 시 휴대전화기 등 전자통신기기를 소지할 수 없음 • 부정한 방법이나 대리 시험일 경우 불합격 처리함 • 실기고사 결시자, 백지 제출자 및 작품훼손자는 불합격 처리함 • 실기주제와 전혀 상관없는 작품제출자는 0점 처리함
준비물	수험표, 사진이 부착된 신분증(학생증, 주민등록증, 여권, 운전면허증 중 하나), 필기도구, 실기고사 준비물 일체 ※ 우리대학에서는 화지만 제공



※ 실기고사 과목(시각디자인학과)

과목(종목)	과목선택	세부내용	고사시간	화지규격
사과의 전환	3과목 중 1과목 선택	채색화(묘사와 상상력 평가)	5시간	2절
발상과 표현		채색화(묘사와 상상력 평가)	4시간	4절
기초디자인		디자인(조형요소의 구성능력 평가)	4시간	4절

사. 실기고사 세부내용 (웹툰·애니메이션학과)

구분	내용
대상	⑦군 웹툰·애니메이션학과 지원자 전원
실기고사 과목	실기고사 과목(아래표) 참조
고사안내	2025. 1. 6.(월), 세부사항은 입학홈페이지(iphak.tu.ac.kr) 공지 예정
고사일시	2025. 1. 11.(토) 13:00(12:30 까지 대기장소 집결)
유의사항	<ul style="list-style-type: none"> • 실기고사 대상자는 지정된 고사일에 수험표 및 신분증을 지참하여 해당 고사장에 입실 완료해야 함 • 수험생은 고사장 입실 시 휴대전화기 등 전자통신기기를 소지할 수 없음 • 부정한 방법이나 대리 시험일 경우 불합격 처리함 • 실기고사 결시자, 백지 제출자 및 작품훼손자는 불합격 처리함 • 실기주제와 전혀 상관없는 작품제출자는 0점 처리함
준비물	수험표, 사진이 부착된 신분증(학생증, 주민등록증, 여권, 운전면허증 중 하나), 필기도구, 실기고사 준비물 일체 ※ 우리대학에서는 화지만 제공

※ 실기고사 과목(웹툰·애니메이션학과)

과목(종목)	과목선택	세부내용	고사시간	화지규격
칸만화	3과목 중 1과목 선택	채색화(만화 표현 및 구성능력 평가)	4시간	4절
상황표현		채색화(상황표현 및 상상력 평가)	4시간	4절
기초디자인		디자인(조형적 표현능력 평가)	4시간	4절



2. 수능위주 (㉠·㉡·㉢군 일반전형)

가. 모집단위 및 모집인원

모집단위	모집인원	전형요소별 반영비율		전형총점
		수능 (최고점/최저점)	계	
㉠·㉡·㉢군 전체 모집단위	26명	100% (635/79)	100%	635점

나. 지원 자격 국내(외) 고교 졸업(예정)자 또는 법령에 의하여 이와 동등의 학력이 있다고 인정되는 자로서 2025학년도 대학수학능력시험에 응시한 자

다. 수능 미응시자 지원 가능

라. 선발원칙

- 전형요소 합산 총점 고득점자 순으로 합격자 선발
- 합격자 중 입학 포기자 발생 시 예비후보 순으로 총원합격자 선발
- 합격자가 등록기간 내에 등록을 하지 않으면 입학할 것으로 간주
- 모집단위(전형)별 최저 합격선에서 동점자 발생 시, 동점자 처리기준(본 요강 25쪽 참조)에 의함

마. 제출서류

구분	대상자	제출서류
고교 졸업 (예정)자	• 학교생활기록부 온라인 제공 동의자	• 제출서류 없음
	• 학교생활기록부 온라인 제공 비동의자 • 학교생활기록부 온라인 제공 비대상교 • 2017년 2월 이전 졸업자	• 고교 학교생활기록부 1부(학교장 직인 날인)
	• 외국고 졸업(예정) 자	• 아포스티유인증서 또는 해당국가 한국영사관 영사확인서 1부 • 고교 졸업증명서 또는 재학사실증명서 1부(번역·공증) • 성적증명서 1부(번역·공증) ※ 필요 시 추가서류 제출을 요구할 수도 있음
검정고시 출신자	• 검정고시 온라인 제공 동의자	• 제출서류 없음
	• 검정고시 온라인 제공 비동의자	• 검정고시 합격증명서 1부 및 성적증명서 1부 ※ 검정고시 온라인 제공 신청은 나이스 대국민서비스(www.neis.go.kr)에서 가능 ("검정고시-바로가기" 메뉴)

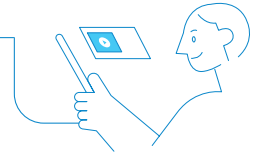
3. 학생부교과 (㉣군 평생학습자 전형)

가. 모집단위 및 모집인원

모집단위	모집인원	전형요소별 반영비율		전형총점
		학생부 교과 (최고점/최저점)	계	
㉣군 수시모집 미충원 모집단위	수시모집 미충원 인원	100% (1,000/937)	100%	1,000점

나. 지원 자격 국내 고교 졸업(예정)자 또는 법령에 의하여 이와 동등의 학력이 있다고 인정되는 자로 입학년도 3월1일 기준 만30세 이상(1995. 3. 1.이전 출생)의 성인학습자

다. 수능 미응시자 지원 가능



라. 선발원칙

- 전형요소 합산 총점 고득점자 순으로 합격자 선발
- 합격자 중 입학 포기자 발생 시 예비후보 순으로 총원합격자 선발
- 합격자가 등록기간 내에 등록을 하지 않으면 입학을 포기하는 것으로 간주
- 모집단위(전형)별 최저 합격선에서 동점자 발생 시, 동점자 처리기준(본 요강 25쪽 참조)에 의함

마. 제출서류

구분	대상자	제출서류
고교 졸업 (예정)자	• 학교생활기록부 온라인 제공 동의자	• 제출서류 없음
	• 학교생활기록부 온라인 제공 비동의자 • 학교생활기록부 온라인 제공 비대상교 • 2017년 2월 이전 졸업자	• 고교 학교생활기록부 1부(학교장 직인 날인)
검정고시 출신자	• 검정고시 온라인 제공 동의자	• 제출서류 없음
	• 검정고시 온라인 제공 비동의자	• 검정고시 합격증명서 1부 및 성적증명서 1부 ※ 검정고시 온라인 제공 신청은 나이스 대국민서비스(www.neis.go.kr)에서 가능 (“검정고시-바로가기” 메뉴)
추가서류	• 만 30세 이상의 성인합숙자	• 만 30세 이상을 증명할 수 있는 공적 증명서, 아래의 증명서 중 택 1부 - 기본증명서, 주민등록등본, 주민등록초본, 가족관계증명서

4. 학생부교과 (㉠·㉡·㉢군 특성화고동일계 전형 - 정원 외)

가. 모집단위 및 모집인원

모집단위	모집인원	전형요소별 반영비율		전형총점
		학생부 교과 (최저점/최저점)	계	
㉠·㉡·㉢군 수시모집 미충원 모집단위	수시모집 미충원 인원	100% (1,000/937)	100%	1,000점

나. 지원 자격

국내 특성화고 및 종합고의 전문계열 졸업(예정)자(고등교육법시행령 제29조 제2항 제14호 ‘나’목 해당자)로서 해당 모집단위와 동일계열인 자 또는 특성화고의 기준학과가 대학이 제시하는 기준학과와 다르더라도 대학의 모집단위와 관련된 전문교과를 30단위 이상 이수한 자
※ 모집단위별 동일계열기준표 - 입학홈페이지(iphak.tu.ac.kr) 참조

다. 수능 미응시자

지원 가능

라. 선발원칙

- 전형요소 합산 총점 고득점자 순으로 합격자 선발
- 합격자 중 입학 포기자 발생 시 예비후보 순으로 총원합격자 선발
- 합격자가 등록기간 내에 등록을 하지 않으면 입학을 포기하는 것으로 간주
- 모집단위(전형)별 최저 합격선에서 동점자 발생 시, 동점자 처리기준(본 요강 25쪽 참조)에 의함

마. 제출서류

구분	대상자	제출서류
고교 졸업 (예정)자	• 학교생활기록부 온라인 제공 동의자	• 제출서류 없음
	• 학교생활기록부 온라인 제공 비동의자 • 학교생활기록부 온라인 제공 비대상교 • 2017년 2월 이전 졸업자	• 고교 학교생활기록부 1부(학교장 직인 날인)

5. 학생부교과 (㉠·㉡·㉢군 농어촌학생 전형 - 정원 외)

가. 모집단위 및 모집인원

모집단위	모집인원	전형요소별 반영비율		전형총점
		학생부 교과 (최저점/최저점)	계	
㉠·㉡·㉢군 수시모집 미충원 모집단위	수시모집 미충원 인원	100% (1,000/937)	100%	1,000점

나. 지원 자격

국내 고교 졸업(예정)자로 아래 지원자격 중 하나에 해당하는 자

구분	지원자격
유형 ① (6년)	학생 본인이 농어촌 소재지 학교에서 중·고 전 교육과정을 이수하고 농어촌 지역에 학생과 부모 모두가 거주
유형 ② (12년)	학생 본인이 농어촌 소재지 학교에서 초·중·고 전 교육과정을 이수하고 농어촌 지역에 거주

- 도서·벽지 교육진흥법 시행규칙 제2조에 의한 초·중·고등학교 포함
- 행정구역 개편에 따라 읍·면 지역이 동으로 변경 또는 도서·벽지 지역이 해제된 경우 농어촌 지역으로 인정
- 농어촌 지역에 소재한 특목고(과학고, 외국어고, 국제고, 예술고, 체육고, 마이스터고는 제외함)
- 재학기간(최초 입학일부터 졸업일까지) 중 농어촌 지역이 아닌 곳으로 주소를 변경할 경우에는 합격이나 입학을 취소함
- 지원자격은 연속된 연수만을 인정함
- 부·모 중 한 명이 사망한 경우, 사망 전의 부모의 주소지는 농어촌 지역이어야 하고 사망 후에는 법률상 사망일 이후부터 생존하는 부 또는 모와 본인이 농어촌 지역에 거주하여야 함
- 부모가 이혼한 경우, 이혼 전의 부모의 주소지는 농어촌 지역이어야 하고 이혼 후에는 법률상 이혼일 이후부터 친권(혹은 양육권)이 있는 부 또는 모와 본인이 농어촌 지역에 거주하여야 함

다. 수능 미응시자

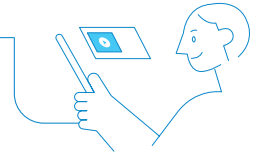
지원 가능

라. 선발원칙

- 전형요소 합산 총점 고득점자 순으로 합격자 선발
- 합격자 중 입학 포기자 발생 시 예비후보 순으로 충원합격자 선발
- 합격자가 등록기간 내에 등록을 하지 않으면 입학을 포기하는 것으로 간주
- 모집단위(전형)별 최저 합격선에서 동점자 발생 시, 동점자 처리기준(본 요강 25쪽 참조)에 의함

마. 제출서류

구분	대상자	제출서류
고교 졸업 (예정)자	· 학교생활기록부 온라인 제공 동의자	· 제출서류 없음
	· 학교생활기록부 온라인 제공 비동의자 · 학교생활기록부 온라인 제공 비대상교 · 2017년 2월 이전 졸업자	· 고교 학교생활기록부 1부(학교장 직인 날인)
추가 서류	유형① (6년) 학생 본인이 농어촌 소재지 학교에서 중·고 전 교육과정을 이수하고 농어촌 지역에 학생과 부모 모두가 거주	① 본인 가족관계증명서 1부(원서접수 마감일로부터 30일 이내에 발급된 증명서) ② 본인 및 부·모의 주민등록초본 각 1부(과거 거주 이력 사실이 모두 기재되어 있고, 원서접수 마감일로부터 30일 이내에 발급된 초본) ③ 중학교 생활기록부 1부(학교장 직인 날인) ④ 기타 제출 서류 - 부모가 이혼한 경우에는 본인의 기본증명서(상세), 친권자의 혼인관계증명서(상세) 각 1부 - 부모가 사망한 경우 망자의 기본증명서(상세) 1부
	유형② (12년) 학생 본인이 농어촌 소재지 학교에서 초·중·고 전 교육과정을 이수하고 농어촌 지역에 거주	① 본인 주민등록초본 1부(과거 거주 이력 사실이 모두 기재되어 있고, 원서접수 마감일로부터 30일 이내에 발급된 초본) ② 초등학교, 중학교 생활기록부 각 1부(학교장 직인 날인)



[최종 등록자 추가 제출서류] (2025년 2월 졸업예정자에 한함)

구분	제출서류	제출시기	제출방법	사유	비고
유형①	① 지원자(본인) 주민등록초본 1부 ② 부·모 주민등록초본 각 1부 ③ 고교졸업증명서(학교장 날인) 1부	2025. 2. 20.(목) ~ 2. 25.(화) 17:00 까지	우편 또는 방문제출	유형별 입학일부터 졸업일까지의 농어촌지역 거주 및 재학사실 확인을 위한	제출서류는 졸업일 이후 발급서류에 한함
유형②	① 지원자(본인) 주민등록초본 1부 ② 고교졸업증명서(학교장 날인) 1부				

6. 학생부교과 (㉠·㉡·㉢군 기회균형 전형 - 정원 외)

가. 모집단위 및 모집인원

모집단위	모집인원	전형요소별 반영비율		전형총점
		학생부 교과 (최고점/최저점)	계	
㉠·㉡·㉢군 수시모집 미충원 모집단위	수시모집 미충원 인원	100% (1,000/937)	100%	1,000점

나. 지원 자격 국내 고교 졸업(예정)자 또는 법령에 의하여 이와 동등의 학력이 있다고 인정되는 자로서 「국민기초생활보장법」 제2조 제1호(수급권자), 제2호(수급자), 제10호(차상위계층)에 의한 대상자, 「한부모가족지원법」 제5조 및 제5조의2에 따른 대상자

다. 수능 미응시자 지원 가능

- 라. 선발원칙**
- 전형요소 합산 총점 고득점자 순으로 합격자 선발
 - 합격자 중 입학 포기자 발생 시 예비후보 순으로 총원합격자 선발
 - 합격자가 등록기간 내에 등록을 하지 않으면 입학할 포기하는 것으로 간주
 - 모집단위(전형)별 최저 합격선에서 동점자 발생 시, 동점자 처리기준(본 요강 25쪽 참조)에 의함

마. 제출서류

구분	대상자	제출서류
고교 졸업 (예정)자	• 학교생활기록부 온라인 제공 동의자	• 제출서류 없음
	• 학교생활기록부 온라인 제공 비동의자 • 학교생활기록부 온라인 제공 비대상자 • 2017년 2월 이전 졸업자	• 고교 학교생활기록부 1부(학교장 직인 날인)
검정고시 출신자	• 검정고시 온라인 제공 동의자	• 제출서류 없음
	• 검정고시 온라인 제공 비동의자	• 검정고시 합격증명서 1부 및 성적증명서 1부 ※ 검정고시 온라인 제공 신청은 나이스 대국민서비스(www.neis.go.kr)에서 가능 (“검정고시-바로가기” 메뉴)
추가서류	• 기초생활수급자 • 차상위계층 • 한부모가족지원대상자	• 수험생 명의 유형별 해당 증명서 ※ 서류제출 마감일[2025. 1. 10.(금)]로부터 10일 이내 발급서류

7. 학생부교과 (㉔군 특성화고 등을 졸업한 재직자 전형 - 정원 외)

가. 모집단위 및 모집인원

모집단위	모집인원	전형요소별 반영비율		전형총점
		학생부 교과 (최고점/최저점)	계	
㉔군 수시모집 미충원 모집단위	수시모집 미충원 인원	100% (1,000/937)	100%	1,000점

나. 지원 자격

- 산업체 근무경력이 3년 이상 재직 중인 자(2025. 3. 1. 기준)로서 아래 해당자
- 특성화고 등을 졸업한 재(종)합고 실업과정 포함
 - 산업수요 맞춤형 고등학교(마이스터고)를 졸업한 자
 - 일반고 재학 중 1년 이상 직업교육과정을 이수하고 일반고를 졸업한 자
 - 평생교육시설(학력인정고)에서 직업교육과정을 이수한 자
 - ※ 군 의무복무 경력은 재직기간에 포함할 수 있음
 - ※ 산업체 근무경력 기간 중 고등학교 학력기간 중복은 인정하지 않음. 단, 야간 고등학교 졸업자의 경우는 기간 인정함.(제출서류로 사실 확인이 가능한 경우에 한함)

다. 수능 미응시자

지원 가능

라. 선발원칙

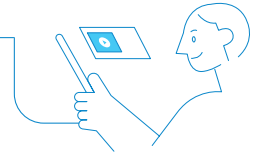
- 전형요소 합산 총점 고득점자 순으로 합격자 선발
- 합격자 중 입학 포기자 발생 시 예비후보 순으로 총원합격자 선발
- 합격자가 등록기간 내에 등록을 하지 않으면 입학을 포기하는 것으로 간주
- 모집단위(전형)별 최저 합격선에서 동점자 발생 시, 동점자 처리기준(본 요강 25쪽 참조)에 의함

마. 제출서류

구분	대상자	제출서류
고교 졸업자	• 학교생활기록부 온라인 제공 동의자	• 제출서류 없음
	• 학교생활기록부 온라인 제공 비동의자 • 학교생활기록부 온라인 제공 비대상교 • 2017년 2월 이전 졸업자	• 고교 학교생활기록부 1부(학교장 직인 날인)
추가서류	• 국가·지방자치단체 및 공공기관 재직자 • 상시근로자 5인(사업주 포함) 이상인 사업체 재직자 • 4대 보험 중 1개 이상 가입 사업체 재직자	• 재직증명서 1부(반드시 재직기간 포함, 현 직장에 한함) • 아래의 증명서 중 택 1부 - 건강보험자격득실확인서, 국민연금가입증명서, 고용보험자격이력내역서 ※ 4대 보험 등으로 경력 확인이 불가한 경우 경력증명서를 추가로 제출함
	• 4대 보험 가입 대상자가 아닌 산업체 종사자 (농업, 수산업 등)	• 재직증명서 1부(반드시 재직기간 포함, 현 직장에 한함) • 아래의 증명서 중 택 1부 - 사업주등록증, 영농사실 확인서(읍, 면, 동장 직인 날인), 어업인 확인서(지방해양수산청 발행), 농지원부 등본 ※ 농지원부 상 세대구성원에 해당할 경우에는 반드시 3년 이상 영농 종사기간이 명시되어 있는 확인 서류를 추가 제출하여야 함
	• 창업·자영업자 (세금 체납사실이 없는 경우에 한해 인정)	• 사업주등록증명서 1부 • 건강보험자격득실확인서 1부 • 납세증명서 1부 • 휴업사실증명서 1부(해당자) • 폐업사실증명서 1부(해당자) • 부가가치세 과세표준증명서 또는 부가가치세 면세사업자 수입금액증명서 1부
	• 직장건강보험 가입	• 사업주등록증명서 1부 • 납세증명서 1부 • 휴업사실증명서 1부(해당자) • 폐업사실증명서 1부(해당자) • 부가가치세 과세표준증명서 또는 부가가치세 면세사업자 수입금액증명서 1부
	• 군필자는 의무복무 경력 산정 해당자 (공익근무요원 및 산업기능요원 포함)	• 아래의 증명서 중 택 1부 - 군 의무복무 경력사항이 기재된 지원자 본인 주민등록초본, 지방병무청 발급 병적증명서

※ 유의사항

- 야간 별도반이 구성되지 않을 시 주간반에 편성하여 수업함
- 최종합격자는 2025. 3. 1.자 기준 재직증명서를 2025. 3. 3.(월) 16:00까지 4번 건물 3층 미래융합대학 교학지원팀으로 추가 제출해야하며 미제출시 합격을 취소함



8. 학생부교과 (㉔군 만학도 전형 - 정원 외)

가. 모집단위 및 모집인원

모집단위	모집인원	전형요소별 반영비율		전형총점
		학생부 교과 (최고점/최저점)	계	
㉔군 수시모집 미충원 모집단위	수시모집 미충원 인원	100% (1,000/937)	100%	1,000점

나. 지원 자격 국내 고교 졸업자 또는 법령에 의하여 이와 동등의 학력이 있다고 인정되는 자로서 입학년도 3월 1일 기준 만30세 이상(1995. 3. 1. 이전 출생)의 성인학습자

다. 수능 미응시자 지원 가능

라. 선발원칙

- 전형요소 합산 총점 고득점자 순으로 합격자 선발
- 합격자 중 입학 포기자 발생 시 예비후보 순으로 총원합격자 선발
- 합격자가 등록기간 내에 등록을 하지 않으면 입학할 포기하는 것으로 간주
- 모집단위(전형)별 최저 합격선에서 동점자 발생 시, 동점자 처리기준(본 요강 25쪽 참조)에 의함

마. 제출서류

구분	대상자	제출서류
고교 졸업자	• 학교생활기록부 온라인 제공 동의자	• 제출서류 없음
	• 학교생활기록부 온라인 제공 비동의자 • 학교생활기록부 온라인 제공 비대상교 • 2017년 2월 이전 졸업자	• 고교 학교생활기록부 1부(학교장 직인 날인)
검정고시 출신자	• 검정고시 온라인 제공 동의자	• 제출서류 없음
	• 검정고시 온라인 제공 비동의자	• 검정고시 합격증명서 1부 및 성적증명서 1부 ※ 검정고시 온라인 제공 신청은 나이스 대국민서비스(www.neis.go.kr)에서 가능 ("검정고시-바로가기" 메뉴)
추가서류	• 만30세 이상의 성인학습자	• 만30세 이상을 증명 할 수 있는 공적 증명서 1부(아래의 증명서 중 택1) - 기본증명서, 주민등록등본, 주민등록초본, 가족관계증명서

9. 동점자 처리기준

구분	1순위	2순위	3순위
정원 내 (시각디자인학과, 웹툰·애니메이션학과 제외)	• 수능성적 수학, 국어, 영어, 탐구(상위 1과목) 영역 순으로 고득점자 순	• 학년별 전체 평균성적을 3학년, 2학년, 1학년 순서로 고득점자 순 (단, 등급이 표시된 전 과목 성적 반영)	• 전학년 성적 중 과목별 상위 1과목 성적 (수학)국어)영어) 고득점자 순 (검정고시 출신자 포함, 등급이 표시된 과목)
정원 내 (시각디자인학과, 웹툰·애니메이션학과)	• 학년별 전체 평균성적을 3학년, 2학년, 1학년 순서로 고득점자 순 (단, 등급이 표시된 전 과목 성적 반영)	• 전학년 성적 중 과목별 상위 1과목 성적 (수학)국어)영어) 고득점자 순 (검정고시 출신자 포함, 등급이 표시된 과목)	-
정원 외 (특성화고동일계, 농어촌학생, 기회균형, 특성화고 등을 졸업한 재직자, 만학도 전형)			

05

대학수학능력시험 성적 반영방법

1. 반영내용

구분	모집단위	반영방법	반영비율
①④④군 일반전형	전체 모집단위 (시각디자인학과, 웹툰·애니메이션학과 제외)	국어,수학,탐구 3개 영역 표준점수 합과 우리대학 반영점수표에 의한 영어영역의 반영점수 합 단, 탐구영역(사/과/직)은 상위 1과목 반영 (국어,수학,탐구영역 표준점수 합 + 영어영역 반영점수)	100%

2. 반영점수표

구분	수능 반영영역											
	국어영역	수학영역	탐구영역	영어영역								
				1등급	2등급	3등급	4등급	5등급	6등급	7등급	8등급	9등급
반영점수	표준점수	표준점수	표준점수	135점	130점	123점	114점	103점	94점	87점	82점	79점

3. 평가기준

- 전형별 반영내용에 따라 국어, 수학, 탐구영역의 표준점수와 영어영역의 등급을 우리대학 '반영 점수표'의 반영점수로 환산하여 총합으로 평가함
- 소수점 아래 넷째자리까지 표기(다섯째자리 이후 버림)

4. 산출 방법(예시)

- 우리대학 정시모집에 지원한 수험생의 수능 영역별(국어, 수학, 탐구) 표준점수와 영어영역 등급별 우리대학 반영점수가
▶ 국어영역 110점, 영어영역(5등급) 103점, 수학영역 123점, 탐구영역 2과목이 각각 72점, 64점인 경우

구분	모집단위	수능성적 산출방법	비고
①④④군 일반전형	전체 모집단위 (시각디자인학과, 웹툰·애니메이션학과 제외)	{국어영역 110 + 영어영역 103 + 수학영역 123 + 탐구영역(72)} = 408 ▶ 408점(635점 만점)	탐구영역(사/과/직)은 상위 1과목 반영



1. 반영내용

구분	반영방법
반영학기	• 1학년 1학기 ~ 3학년 2학기(6학기)
반영과목	• 국어, 영어, 수학, 사회(한국사 포함), 과학 교과 중 상위 8과목(진로선택 과목 포함) - 학년, 학기 구분 없음 - 동일 과목이라도 학기가 다를 경우 포함 - 국어, 영어, 수학 교과 중에서 3과목 필수, 진로선택 과목 최대 2과목 - 이수 단위 미반영
산출방법	• 과목별 석차 등급을 우리대학 반영점수표에 적용하여 산출
기타	• 학교생활기록부 표시내용이 2개 이상인 경우 등급, 석차 백분율 순으로 반영함 - 우리대학 성적 반영방법에 따른 8과목 산출이 불가능한 경우 등급이 표기된 전과목을 우리대학 반영 점수표에 적용함 - 과목별 석차가 표시된 경우 공통과목별 석차로 우리대학 반영 점수표에 적용하여 산출함 - 학기별 석차가 표시된 경우 각 학기별 석차 평균값을 우리대학 반영 점수표에 적용하여 산출함 - 학기별 석차와 과목별 석차가 동시에 표시된 경우 학기별 석차 평균과 과목별 공통과목 석차 평균으로 우리대학 반영점수표에 적용하여 산출함 - 학년별 석차가 표시된 경우 석차가 있는 학년만 반영하여 우리대학 반영 점수표에 적용하여 산출함 - 성적 산출이 불가능한 경우 최하위 등급 적용함 • 검정고시 출신자는 검정고시 성적증명서에 기재된 평균점수를 우리대학 반영 점수표의 점수로 반영함 • 대안교육위탁기관에서 이수한 성적은 반영 안함(전학년 성적이 대안교육위탁기관에서 이수한 경우 최하위 등급 적용) • 외국고에서 이수한 성적은 최하위 등급 적용함

※ 진로선택 과목 성취도 등급 환산표

성취도	A	B	C
등급	1등급	3등급	5등급

2. 반영점수표

학교생활기록부		검정고시	반영점수(점)
등급	석차 백분율(%)	검정고시 평균점수(점)	<ul style="list-style-type: none"> • @군 평생학습자 전형 • ㉠·㉡·㉢군 특성학교동일계 전형 • ㉣·㉤·㉥군 농어촌학생 전형 • ㉦·㉧·㉨군 기회균형 전형 • @군 특성학교 등을 졸업한 재직자 전형 • @군 만학도 전형
1	0.01 ~ 4.00	97.01 ~ 100.00	1,000.0
2	4.01 ~ 11.00	94.01 ~ 97.00	995.0
3	11.01 ~ 23.00	91.01 ~ 94.00	990.0
4	23.01 ~ 40.00	88.01 ~ 91.00	986.0
5	40.01 ~ 60.00	85.01 ~ 88.00	980.0
6	60.01 ~ 77.00	82.01 ~ 85.00	976.0
7	77.01 ~ 89.00	79.01 ~ 82.00	964.0
8	89.01 ~ 96.00	76.01 ~ 79.00	951.0
9	96.01 ~ 100.00	76.00 이하	937.0

※ 석차 백분율은 소수점 아래 셋째자리에서 반올림

3. 평가 기준

- 과목별 등급 또는 석차 백분율, 검정고시 평균점수를 우리대학 '반영점수표'의 반영점수로 환산하여 총합 평균점수로 평가함
- 소수점 아래 넷째자리까지 표기(다섯째자리 이후 버림)

4. 산출 방법(예시)

※ 반영학기 및 과목: 1학년 1학기 ~ 3학년 2학기(6학기)의 학년, 학기 구분 없이 국어, 영어, 수학, 사회(한국사포함), 과학 교과 중 상위 8과목 (단, 국어, 영어, 수학 교과 중에서 3과목 필수 반영, 학년, 학기 구분 없음, 단위수 반영 안함)

구분	학생부 100% 반영 전형의 산출 방법								산출공식	반영점수
	1-1	1-2		2-1	2-2	3-1	3-2			
학년-학기	1-1	1-2	1-2	2-1	2-2	3-1	3-2	3-2		
과목	문학	기초수학	일어	국어 I	법과 정치	물리 II	독서와 문법	영어 II		
등급	3	2	2	4	1	B	5	4	반영점수합계/8	
반영점수	990.0	995.0	995.0	986.0	1000.0	990.0	980.0	986.0	7,922/8	
										990.25 (만점 1,000점)

07 지원자 유의사항

1. 복수지원 범위 및 이중등록 금지

[복수지원 허용범위]

- 정시모집 대학(교육대학 포함, 전문대학·산업대학 제외)에 있어서는 모집 기간 군이 다른 대학 간 또는 동일 대학 내 복수지원이 가능합니다.

[복수지원 금지]

- 정시모집 지원시 모집기간 군이 같은 대학 간 또는 동일 대학 내 모집 기간 군이 같은 모집단위간 복수지원을 할 수 없습니다.(단, 산업대학·전문대학은 제외)
- 수시모집 대학(산업대학, 교육대학, 전문대학 포함)의 합격자(최초합격자 및 총원합격자)는 등록여부와 상관없이 '정시모집 및 추가모집'에 지원할 수 없습니다.
- 정시모집에 합격하고 등록(최초 등록 및 미등록 총원과정 중의 추가 등록을 포함)한 자는 '추가모집'에 지원할 수 없으나, 다만 정시모집 미등록 총원 등록 마감일 16시까지 정시모집 등록을 포기한 자에 한하여 추가모집 지원이 가능합니다.(산업대학, 전문대학 합격자는 정시모집 등록을 포기하지 않아도 추가 모집 지원가능)
- 대학(산업대학, 교육대학, 전문대학 포함)과 '특별법에 의해 설치된 대학·각종 학교' 간에는 복수지원 금지 및 이중등록 금지 원칙을 적용하지 않습니다.
- 대학별 입학전형이 종료된 후, 복수지원 위반 사실이 전산자료 검색을 통해 확인될 경우 입학은 무효로 합니다.

[이중등록 금지]

- 모집시기별로 지원하여 입학할 학기가 같은 2개 이상의 대학(산업대학·교육대학·전문대학 포함)에 합격한 자는 1개의 대학에만 등록 하여야 합니다.
- 우리대학에 합격하여 등록한 자가 타 대학에 총원합격되어 등록하고자 할 때에는 입학(등록)포기원을 즉시 제출(우리대학 홈페이지에서 환불 신청)한 후 해당 대학에 등록하여야 합니다.
- 대교협은 개별 대학으로부터 관련 자료를 제출받아 이를 검색·분석 하여 이중 등록 금지를 위반한 자의 명단을 우리대학에 통보하고, 이를 통보받은 우리 대학은 해당자의 입학을 자체 없이 무효로 합니다.

2. 전형 및 합격자 관련 유의사항

- 각종 고사에는 수험표 및 사진이 부착된 신분증(학생증, 주민등록증, 여권, 운전면허증 중 하나)을 지참하여야 합니다.
- 각종 고사 순서는 수험번호 순이며, 고사시간 변경은 불가능합니다.
- 입학전형 자료에 관한 사항은 일체 공개하지 않습니다.
- 공지사항이나 합격자 발표 등은 우리대학 입학홈페이지(iphak.tu.ac.kr)에서 확인해야 하며, 홈페이지를 통해 합격자 발표(일괄발표)가 이루어지는 경우 수험생에게 그 확인 의무가 있으며 확인하지 않아 발생하는 불이익은 수험생 본인의 책임이므로 유의하시기 바랍니다.
- 합격자는 지정된 기간 내에 우리대학 입학홈페이지에서 등록금고지서를 출력(우편발송 없음)하여 등록을 마쳐야 하며, 미등록자는 입학을 포기하는 것으로 간주합니다.(본인의 불찰에 의해 등록을 하지 못한 경우 지원자 본인에게 책임이 있음을 유의하기 바랍니다)
- 부정한 방법으로 합격 또는 입학한 사실이 확인될 경우에는 합격 또는 입학을 취소(입학이 취소된 날로부터 3년간 지원 불가)하며, 납부한 수업료 등은 반환하지 않습니다.
- 지원자격이 미달되거나 제출서류가 미비된 경우 자격미달 또는 서류 미제출로 불합격 처리됩니다.

- 개별전화 통보 총원합격자 발표 시, 입학원서에 기재된 연락처로 전화 연락이 되지 않는 자는 총원합격이 되었으나 등록 의사가 없는 등록 포기자로 간주하므로, 총원합격자 발표 기간에 전화 연락을 받지 못하는 일이 없도록 유의하기 바라며, 입학원서에 기재한 전화번호를 변경 할 때에는 반드시 우리대학 입학팀(051-629-1111)으로 변경내용을 통보하여야 합니다.
- ※ 3회 통화까지 연락이 되지 않아 총원합격 통보가 불가능한 자는 미등록 처리 하고, 차순위자를 총원합격 처리합니다.

3. 개인정보 수집 및 이용 안내

- 대학 입학전형을 위해 지원자의 개인정보를 수집·이용합니다.
- 수집된 지원자의 개인정보(성명, 주민등록번호, 연락처, 주소, 최종학력, 학교생활기록부 자료, 수능성적 자료, 고교명 등)는 대학의 입학, 학사, 장학, 통계업무 및 신입생 오리엔테이션 등의 목적으로 사용하며, 원서접수 시 개인정보 활용 및 제공하는 것에 동의하는 것으로 간주합니다.
- 개인정보 보유기간의 경과 및 처리목적 달성 등의 사유발생 시 자체없이 해당 개인정보를 파기합니다.

4. 코로나19 예방을 위한 수험생 유의사항

- 모든 지원자는 코로나19 예방을 위한 방역지침을 준수하여야 합니다.
- 코로나19 감염증 관련 확진자(재택치료가 포함)는 고사 전형일 전에 반드시 관련 사실을 대학에 통보하여야 합니다.
- 확진자(재택치료가 포함)는 일반 시험장과 분리된 별도 시험장으로 이동하여 응시하게 됩니다.

5. 기타 유의사항

- 원서접수는 인터넷 접수만으로 실시하며, 우편접수는 실시하지 않습니다.
- 등록금 환불에 관한 사항은 '대학 등록금에 관한 규칙'에 의하며, 환불은 우리 대학 지정기간 내에 신청을 해야 합니다.
- 원서접수 시 기재상의 착오(특히 주민등록번호), 주소의 불분명, 연락처 변경, 연락 두절 등으로 발생하는 모든 불이익은 지원자 본인의 책임입니다.
- 2025년 2월 고교 졸업 예정자인 경우 당해 연도에 졸업하지 못하면 합격 또는 입학이 취소됩니다.
- 지원자는 모집요강을 숙지하여 지원 결격사유가 있는지 확인하여야 하고, 입학 전형 기간 중 입시와 관련된 사항(지원현황, 각종 고사 등)은 반드시 우리 대학 홈페이지를 확인하시기 바라며, 이를 소홀히 하여 발생하는 불이익은 지원자가 감수하여야 합니다.
- 제출된 서류는 정정이 불가하고 반환하지 않습니다.
- 합격자(최종 등록자)는 학칙에 의거하여 심의를 거쳐 총장이 입학을 허가하며, 입학 후라도 지원자의 학력이 대학수학능력에 현저히 미달되거나 대학생활에 적응이 어렵다고 판단할 경우 입학이 취소될 수 있습니다.
- 신입생은 첫 학기에 휴학할 수 없습니다.(단, 질병 및 군복무로 인한 휴학은 예외로 함)
- 모집요강에 명시되지 않은 사항은 우리대학 대학입학전형관리위원회에서 결정합니다.
- 대학수학능력시험 미응시자도 지원이 가능합니다.(미응시 시 우리대학교 수능 반영기준 최하위 점수 적용함)

08

등록 포기 및 환불 안내



구분	내용
환불기간	• 등록금 환불: 2025. 2. 10.(월) ~ 2. 19.(수) 16:00까지
환불신청방법	• 우리대학 입학홈페이지(iphak.tu.ac.kr) 접속 → 합격자발표 팝업 → 환불신청(환불사유 및 환불계좌 입력·확인) → 환불처리
유의사항	<ul style="list-style-type: none"> • 환불신청은 온라인으로만 가능하며, 환불사유 발생 즉시 신청하여야 합니다. • 환불은 15:00 이전 신청자에 한하여 당일 환불이 가능합니다.(은행별 전산망에 따라 환불시간에 차이가 있을 수 있습니다) • 토·일 또는 공휴일 환불신청은 가능하나 환불금은 평일 은행 업무시간 내에 입금 처리됩니다. (환불계좌는 원서접수 시 등록한 계좌) • 등록금 환불기간 내에는 납부한 금액 전액이 환불됩니다. • 환불신청 시 정보입력이 정확하지 않아 발생하는 불이익에 대한 책임은 본인에게 있습니다.

09

전형료

구분	전형료	비고
<ul style="list-style-type: none"> • ㉠·㉡·㉢군 일반전형 • ㉠·㉡·㉢군 특성하고동일계 및 농어촌학생 전형 	35,000원	인터넷 접수 수수료(5,000원)는 대학 부담
• ㉠군 실기전형 시각디자인학과, 웹툰·애니메이션학과	55,000원	
<ul style="list-style-type: none"> • ㉠·㉡·㉢군 기회균형 전형 • ㉠군 특성하고 등을 졸업한 재직자 전형 • ㉠군 평생학습자 전형 • ㉠군 만학도 전형 	전액면제	

※ 전형료 환불

구분	내용
입학전형료 반환사유 및 금액	<ul style="list-style-type: none"> • 고등교육법 제34조의4 제4항 및 동법 시행령 제42조의3 제2항에 근거하여 수험생이 착오로 인하여 입학전형료를 납부 하거나 부득이한 사유로 인하여 입학전형에 응시하지 못하는 경우 등 대통령령으로 정하는 사유가 발생한 때에는 대통령령으로 정하는 바에 따라 입학전형료의 전부 또는 일부를 반환하며, 그 사유 및 금액은 아래와 같습니다. - 입학전형에 응시한 사람이 착오로 과납한 경우: 과납한 금액 - 대학의 사유로 입학전형에 응시하지 못한 경우: 납부한 전형료 전액 - 천재지변으로 인하여 입학전형에 응시하지 못한 경우: 납부한 전형료 전액 - 질병 또는 사고 등으로 의료기관에 입원하거나 본인의 사망으로 입학전형에 응시하지 못한 경우(해당 사항을 증명할 수 있는 경우만 해당): 납부한 전형료 전액
입학전형료 관련 수입·지출에 따른 잔액 반환	<ul style="list-style-type: none"> • 고등교육법 제34조의4 제5항 및 동법 시행령 제42조의3에 따라 입학전형 관련 수입·지출에 잔액이 발생될 경우, 응시한 사람이 납부한 전형료에 비례하여 반환하여 드립니다.(단, 반환할 금액에서 금융기관의 전산망을 이용하는 데 드는 비용을 차감하고 반환하며, 금융기관의 전산망을 이용하는 데 드는 비용이 반환할 금액 이상이면 반환하지 않습니다)
입학전형료 반환방법	<p>[고등교육법 시행령 제42조의3 제7항의 규정에 따른 입학전형료 반환 방법 안내]</p> <ul style="list-style-type: none"> • 신청방법: 계좌이체(인터넷 신청) 또는 방문 신청 <ul style="list-style-type: none"> - 계좌이체(인터넷 신청) <ul style="list-style-type: none"> ※ 계좌는 원서접수 시 환불 계좌란에 입력한 계좌번호로 전형료 환불이 이루어집니다. ※ 지원자는 환불 계좌란에 본인 또는 보호자 계좌번호, 예금주명을 정확히 입력해야 하며, 계좌번호 등 정보 오류로 인한 불이익은 지원자 본인의 책임이므로 유의하시기 바랍니다. - 방문 신청: 평일 09:00 ~ 18:00 입학팀을 방문하여 신청(신분증, 통장사본 지참) ※ 방문처: 동명대학교 대학본관(1번 건물) 1층 114호 입학팀

10 학사안내

1. 신입생장학금

가. 교내 장학금

▶ 입학성적 우수장학

장학명	장학금		선발기준	계속지급 기준
	수업료	기간		
전체입학수석장학	100%	4년 (or 5년)	<ul style="list-style-type: none"> 수시모집 최초합격자 중 교과총점이 전체 수석인 자 정시모집 최초합격자 중 대학수학능력시험 전형총점이 전체 수석인 자 	직전학기 12학점 이상 이수 및 평점평균 3.5이상 유지(단, 계속 지급기준 미충족 누적횟수 3회 시 지급중단)
단대입학수석장학	100%	1년	<ul style="list-style-type: none"> 수시모집 최초합격자 중 교과총점이 단과대학 수석인 자 정시모집 최초합격자 중 대학수학능력시험 전형총점이 단과대학 수석인 자 	직전학기 12학점 이상 이수 및 평점평균 3.5이상 유지

▶ 기타 입학장학 ※ 학점별 장학금액은 미래융합대학 입학자만 해당

장학명	장학금		선발기준	계속지급 기준
	수업료	기간		
농어촌학생전형장학	50%	당해학기	농어촌학생전형에 입학한 최종등록자 전원	-
특성화고동일계전형장학	50%	당해학기	특성화고동일계전형에 입학한 최종등록자 전원	-
평생학습자장학	9학점	4년	미래융합대학 입학생 전원	직전학기 10학점 이상(4학년 6학점 이상) 이수 및 평점 평균 2.5이상 유지
특기자전형장학	100%	4년	특기자전형에 입학한 최종등록자 전원	전국대회 규모 3등(개인, 단체) 이상의 수상 실적이 있고 실적물을 제출한 자(학년별로 최근 1년간)
동명장학	100%	당해학기	동명문화학원 산하 학교 출신자	-
재직자장학	40%	4년 (or 5년)	재직자 신입생 중 입학부서에서 추천받은 자로서 해당장학 적용학기에 한국장학재단 국가장학금 소득구간 산정자에 한함	직전학기 12학점(4학년 9학점) 이수 및 평점평균 2.5이상 유지
TU대회 수상장학A	100%	1년	본교에서 주관하는 각종 대회 대상 수상자	직전학기 12학점 이상 이수 및 평점평균 3.5이상 유지
TU대회 수상장학B	100%	당해학기	본교에서 주관하는 각종 대회 금상 수상자	-
TU대회 수상장학C	50% (or 8학점)	당해학기	본교에서 주관하는 각종 대회 은상 수상자	-
동명복지장학A	50% (or 8학점)	당해학기	국민기초생활보장수급 대상자 및 차상위계층대상자	한국장학재단 국가장학금 소득결과 자료 활용
동명복지장학C	25% (or 4학점)	당해학기		
가족장학	50% (or 8학점)	당해학기	우리대학에 2촌 이내의 가족이 동시에 재학 중인 경우 상위 학년자 1명(동일학년인 경우 연장자 1명) 단, 가족 모두가 장학금 지급시기에 재학 중	가족 모두가 직전학기 12학점 이상 이수 및 평점평균 2.5이상 유지
보훈장학	100%	4년 (or 5년)	국가유공자등 예우 및 지원에 관한 법률에 의해 지정된 교육보호대상자 중 국가유공자 본인 또는 국가유공자 자녀	※ 이수학점 제한없음, 직전학기 평균성적이 만점의 70점 이상인 자로 정규학기(4년제 8학기, 5년제 10학기) 이내 재학 중인 자 ※ 단, 학생 본인이 국가유공자인 경우 초과 학기 및 계절 학기도 지급가능
동명가족장학	100%	4년 (or 5년)	우리대학교 및 동명문화학원 산하 재직중인 교직원 본인, 배우자, 부모(배우자부모 포함) 및 직계자녀인 자 * 교직원 범위 • 교원: 전임교원 및 명예, 초빙, 객원, 석좌교수 • 직원: 정규직원, 무기계약직원(산학협력단 포함)	직전학기 12학점 이상 이수 및 평점평균 3.5이상 유지 ※ 교직원이 재직 중 사망 또는 명예퇴직 시에도 정년까지 해당 학생의 학비를 지급
장애학생장학	25% or 4학점	재학중	학생 본인이 장애의 정도가 심한 장애인인 자	※ 수혜학기, 직전학기 이수학점 및 평균 평점에 제한을 두지 않음
축구우수장학	100%	4년	축구부에 소속된 자로 축구 감독의 추천을 받은 자 ※ 선발인원: 3명	※ 전국대회 규모 16강 이상의 수상실적이 있는 자
	50%	4년	축구부에 소속된 자로 축구 감독의 추천을 받은 자 ※ 선발인원: 3명	※ 전국대회 규모 16강 이상의 수상실적이 있는 자

▶ 재학생 교내장학 세부내용은 우리대학교 홈페이지(www.tu.ac.kr) → 대학생활 → 장학/학자금 → 장학(교내)를 참고하시기 바랍니다.

※ 교내장학 세부내용은 우리대학 장학규정 및 장학금지급시행세칙을 따릅니다. ※ 상기 교내장학은 추후 관련 규정 개정 등으로 변경될 수 있습니다.



나. 교외 장학금

교외 장학금은 외부의 각종 장학재단, 사회재단, 기업체, 개인 등이 위탁한 재원으로 우리대학교 학생들에게 등록금 부담완화와 학업성취도 향상을 위해 지급되는 장학금을 말하며, 교외 장학금의 종류는 아래와 같습니다.

• 장학재단 국가장학금(I, II유형)	• 장학재단 국가근로장학	• 장학재단 인문100년장학	• 장학재단 국가우수장학
• 장학재단 지역인재장학	• 장학재단 예술체육비전장학	• 장학재단 푸른등대기부장학	• 장학재단 중소기업취업연계장학
• 장학재단 대학생청소년교육지원장학	• 국가보훈처 보훈장학	• BNK금융그룹희망나눔재단장학	• 농어촌희망재단장학
• 아산장학재단장학	• (재)대선공익재단장학	• 온산공단장학	• 한국전력공사장학
• 의용소방대자녀장학	• 방정환재단장학	• 고화장학	• 장학재단 이공계우수장학
• (사회복지법인)사랑의날개장학	• S&T장학재단장학	• (재)포항시장학	• (재)김해시인재육성장학재단장학
• (재)협성문화재단장학	• 서울장학재단장학	• 장학재단 고졸후학습자장학	• 한국지도자육성재단장학
• (재)태암문화재단장학	• 울산인재육성재단장학	• (주)이노클 외 기업체 기부장학 등	• 개인 기부장학 등
• 동명대학교 TU교직원장학	※ 교내·외 장학제도에 관한 자세한 사항은 홈페이지(www.tu.ac.kr) → 대학생활 → 장학/학자금을 참고하시기 바랍니다.		

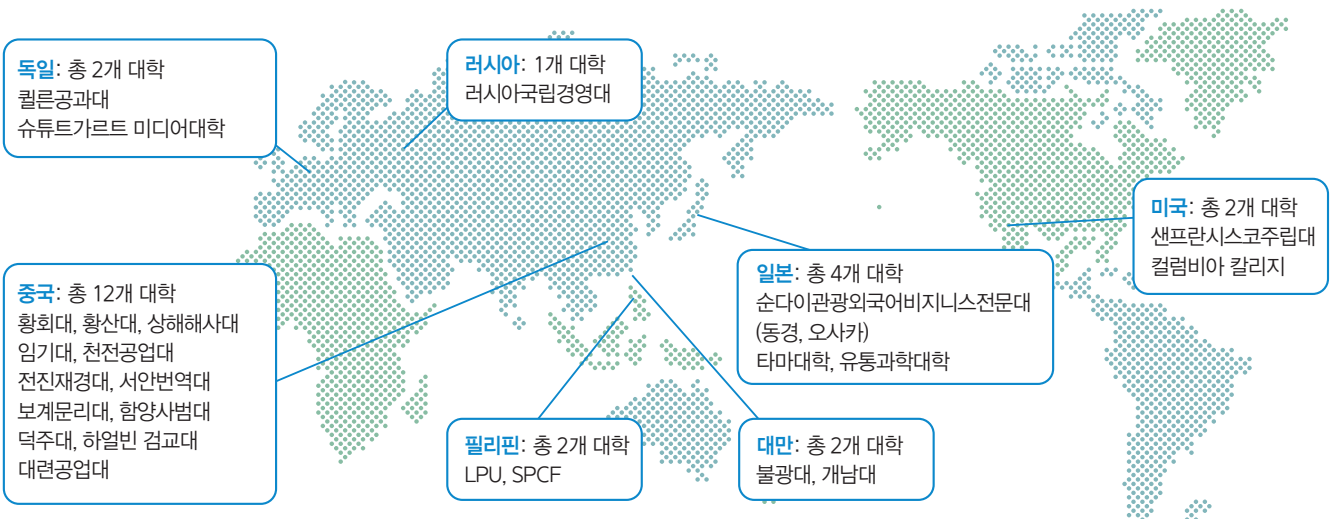
다. 장학 수혜 현황

1인당 연간 장학혜택 금액	1인당 연간 평균 장학금 수혜율
금4,501,127원 정도 (2024년 정보공시기준)	63.98% 정도 (연간 평균 등록금 대비)

2. 국제교류대학 안내

- 2023. 04. 01. 기준, 세계 800여명의 다양한 국적의 유학생이 공부하는 Global Campus
- 2023. 04. 01. 기준, 30개국 365여개 대학 및 기관과 국제교류 협약 체결
- 2018년 ~ 2020년 교환학생 213명(초청 교환학생 126명, 해외 파견 교환학생 87명)
- 현재 주요 교류대학 현황

[교환학생 학점교류 해외 주요 명문대학]



3. 대학원 안내

대학원 입학안내(대학원행정팀) 051)629-0310~3

구분	계열	전공명	모집과정	입학정원
일반대학원	공학	컴퓨터미디어공학과	석사, 박사	석사 84명 박사 65명
		전기전자정보통신공학과	석사, 박사	
		기계시스템공학과	석사, 박사	
		항만물류시스템학과	석사, 박사	
		조선해양공학과	석사	
		건축학과	석사, 박사	
	인문사회	건축공학과	석사, 박사	
		경영학과	석사, 박사	
		호텔관광학과	석사, 박사	
		언론영상광고학과	석사, 박사	
		글로벌인문콘텐츠학과	석사	
		상담·임상심리학과	박사	
	예체능	한국학과	석사	
디자인학과		석사, 박사		
미용예술향장학과		박사		
복지산업대학원	인문사회	사회복지학과	석사	석사 60명
		유아교육학과	석사	
		상담·임상심리학과	석사	
	예체능	미용예술향장학과	석사	
		반려동물산업학과	석사	
	자연과학	언어치료청각재활학과	석사	

4. 입학 및 학사업무안내 전화번호

담당업무	부서명	전화번호
입학안내 및 상담	입학홍보처	051)629-1111
취업 안내	취업지원센터	051)629-0521~3, 0525~6
휴·복학 및 제증명 관련 업무 안내	학사관리팀	051)629-0436~7
장학금 및 학자금 대출 안내	학생·장학봉사팀	051)629-0530~3
등록금 문의 및 등록 안내	재무팀	051)629-0821~3
기숙사 안내	생활관지원팀	051)629-8211~2

5. 캠퍼스 맵



전년도(2024학년도) 정시모집 경쟁률 및 입학성적 현황

구분	㉠·㉡·㉢군 일반전형			
	경쟁률	평균점수	70% CUT	총원발표
간호학과	8.90	405.00	402.00	20
작업치료학과	3.00	361.67	357.00	3
응급구조학과	3.40	359.60	353.00	6
언어치료청각재활학과	1.50	318.50	267.00	4
스포츠재활학과	5.67	352.40	335.00	9
상담·임상심리학과	2.38	330.00	296.00	11
사회복지학과	3.43	276.00	245.00	17
유아교육과	3.17	290.33	263.00	13
반려동물보건학과	4.33	375.67	359.00	4
반려동물대학	3.00	357.00	355.00	1
헤어디자인학과	2.00	343.50	298.50	2
패션디자인학과	6.67	325.40	306.00	17
게임공학과				
게임그래픽학과				
컴퓨터공학과				
소프트웨어학과	1.81	331.41	320.00	57
냉동공조공학과				
미래자동차학과				
전기제어학부				
항만물류시스템학과				
건축학과(4년,5년)	3.36	348.92	335.00	28
건축공학과	1.93	342.50	342.00	13
실내건축학과	1.77	313.86	310.00	10
시각디자인학과	1.38	실기	실기	8
경영학과				
국제통상물류학과	5.00	316.81	313.00	57
호텔조리베이커리학과				
미디어커뮤니케이션학과	6.50	341.33	334.00	8
광고홍보학과	2.36	337.00	324.00	19
글로벌문화콘텐츠학과	2.42	325.67	325.00	27
웹툰·애니메이션학과	3.00	실기	실기	1
엔터테인먼트예술학부	6.00	301.50	285.50	5
군사학과	1.50	217.60	201.70	0

※ 정시: 수능 3개 영역(국어, 수학, 탐구) 표준점수 합 + 우리대학 영어영역 반영점수(탐구영역 상위 1과목)