

호서대학교

2025학년도
수시모집요강





호서

예감



HOSEO
UNIVERSITY

2025학년도 수시모집요강

CONTENTS

단과대학 소개	04
전형요약 및 주요 변경사항	16
전형별 모집인원	18
모집단위(입학정원)	20
원서접수 및 전형일정 안내	21
세부 전형별 안내	22
학생부 반영방법	51
학생부교과전형 면접고사 안내	55
학생부종합전형 안내	56
실기고사 안내	58
지원자 유의사항	64
등록	65
전형료	66
교통편 안내	67

인문사회대학

지도자적인 자질과 인격을
갖춘 학문별 전문가 양성과
지식 기반의 사회를 이끌어
나갈 중추적인 역할 선도

College of

HUMANITIES & SOCIAL SCIENCES

기독교학과



theology.hoseo.ac.kr

기독교학과는 기독교 정신과 벤처 정신이라는 호서대학교의 양대 건학 이념을 토대로 올바른 기독교 지도자 양성을 목표로 설립된 호서대학교의 대표 학과다. 교육 내용으로는 성서신학, 역사신학, 조직신학, 실천신학, 목회상담학, 기독교 교육학, 문화선교학 등이 있으며, 이를 통해 올바른 기독교 가치관과 윤리관을 갖춘 목회자와 선교사 및 다양한 분야의 기독교 지도자 육성을 목표로 한다. 기독교학과에서 학생들은 학생들에게 이론 수업뿐만이 아닌 다양한 활동(영성과 수련/ 개인 및 사회 봉사/ 개인 및 집단 상담)들을 제공하며 신앙 지도자만이 아닌 사회를 선도하는 지도자로 성장할 수 있도록 도움을 주고 있다. 학생들은 졸업 후 교단 목회자, 국내외 선교사 및 기독교 관련 교사, 기독교-목회 상담사, 기독교 언론사 기자 등 사회의 다양한 분야로 진출하고 있다.

T-041-560-8110

한국언어문화학과



korea.hoseo.ac.kr

한국언어문화학과는 한국언어문화의 융성과 한국어교육 및 한류문화의 세계화를 선도할 인재를 양성한다. 이를 위해 한국언어문화에 대한 전문 지식, 외국어로서의 한국어 교수 능력, 한류문화와 교육콘텐츠 전문 제작 능력을 키울 수 있는 특성화된 교육 프로그램을 운영하고 있다. 또한 문화체육관광부의 자격인증 학과로, 졸업 시 전 세계에서 한국어 교원으로 활약할 수 있는 한국어교원 자격(한국어교원 2급 자격증, 국립국어원) 취득이 가능하다. 본 학과는 확대되는 온라인 교육 시장의 수요에 발맞추어 유튜브 및 LMS 교육콘텐츠 설계 및 제작 전문가를 양성할 목적으로 다양한 특성화 프로그램과 지역 한국어 교육기관 및 해외 대학과의 활발한 교류를 이끄는 한편, 실제적 업무 능력 향상을 위해 한국어 교육기관 및 교육콘텐츠 기업 실습 기회를 제공하고 있다.

T-041-560-8160

법경찰행정학과



lawpolice.hoseo.ac.kr

법경찰행정학과는 지능정보화사회를 리더할 역량있는 경찰·경호·보안·법조 직역 최고의 전문가를 양성한다. 경찰·경호·보안·법학 융복합전공의 특성화 커리큘럼을 운영하여 시시대 최적화된 경찰·경호·보안·법학 분야의 폭 넓은 전문지식과 직역별 실무지식을 습득할 수 있다. 학과에서는 국가고시반 고시지도 전담교수님의 1:1 학습관리와 경찰·일반공무원 동아리 및 시큐리티 동아리를 운영하여 경찰·일반공무원 임용시험과 경호·보안업체 취업을 적극 지원한다. 또한 경찰·경호·보안·법학 분야 특성화 교과목과 연계된 과목별 실무담당 교수님의 이론 및 실무교육을 통하여 경찰 및 법률실무 역량을 크게 강화하도록 하여 국내·외 변호사, 법무사, 공인노무사·공인중개사 등 전문자격시험과 금융기업취업 준비가 가능한 교육과정을 제공하고 있다. 타 대학과 차별화된 교수와 학생 밀착형 특성화·전문화교육에 기반하여 졸업후 학생들이 전공관련 다양한 분야로 진출이 가능하도록 융복합인재로 양성하고 있으며, 현재 높은 공무원 합격률과 취업률을 기록하고 있다.

T-041-560-8310

사회복지학부



welfare.hoseo.ac.kr

사회복지학부는 아동 및 청소년, 노인, 노숙인, 장애인, 여성 등 여러 인구 대상 층이 겪는 다양한 사회문제를 예방하거나 해결하기 위한 학문을 다루고 있다.

사회복지학트랙 장애인, 여성, 아동, 노인 등 사회복지 대상의 욕구와 빈곤, 폭력 등의 문제를 해결할 수 있는 지식과 해결력을 교육한다. 학생들은 복지사회를 위한 사명감과 전문지식을 갖춘 사회복지 전문가로서, 사회복지사의 현장 지식 및 실천을 인식하며 성장해 나가고 있다.

T-041-560-8120

노인복지학트랙 미래 초고령사회에 나타날 문제에 전문적으로 대응할 노인복지 전문가 양성을 목표로 한다. 학생들은 노인복지에 대한 심화과목(노인심리와 상담, 여가, 장기요양, 고령친화산업 등)으로 지식과 이론을 습득하며 다양한 기관의 실습을 통해 노인복지 실무를 체계적으로 교육받아 노인복지 분야의 전문가로 성장해 나가고 있다.

T-041-560-8150

영어영문학과 천



english.hoseo.ac.kr

영어영문학과는 AI시대에 경쟁력이 있는 인재로 성장할 수 있도록 외국어 능력뿐 아니라 인문학적 지성과 창의성 개발에 집중하는 교육과정을 운영한다. 영미문화 콘텐츠, 영어학, 영미문학, 영어교육, 그리고 스마트 관광과 비즈니스에 대한 깊이 있는 이해를 도모하며, 동시에 현장 실무능력과 영어 커뮤니케이션 실력을 향상시킨다. 또한, 국내외 주요 호텔과 기업으로의 현장실습 기회, 해외 어학연수 및 교환학생 프로그램 지원 등 다양한 경험을 제공한다. 이를 토대로 졸업 후 영어교육, 문화관광, 무역 통상 분야에서의 전문가로 발돋움할 수 있으며 글로벌 기업과 국제 무대로의 진출이 가능하다.

T - 041-560-8170

청소년문화·상담학과 천



imleader.hoseo.ac.kr

청소년문화·상담학과는 문화기획 및 문화활동, 이벤트전문가와 상담 전문가 양성을 목표로, 청소년의 의식과 문화 및 활동을 깊이 있게 이해하고 분석·탐색하여 이에 대한 사회적 대응 방안을 연구하는 학과다. 학생들은 청소년학개론, 청소년여가지도론, 이벤트연출론, 가족상담, 청소년지도실습 등 세분화된 교과과정을 학습하며 사회적 대응방안과 이해력, 분석력을 길러 나가고 있다. 또한, 깊이 있는 이론교육과 함께 다양한 현장 실습을 통해 청소년 현장 전문가, 문화기획전문가의 꿈을 키워나가고 있다.

T - 041-560-8140

산업심리학과 천



iopsy.hoseo.ac.kr

산업심리학은 미래사회에서 가장 중요한 요소인 인간의 행동을 심리학적 사실과 원리에 기초하여 이해하고자 하는 학문이다. 본 학과는 산업상담 심리 분야와 산업조직 심리 분야의 2-트랙으로 운영되며, 현장실무중심의 교육을 통해 4차 산업사회에 특성화된 심리서비스 전문인재를 양성하고 있다. 본 교육과정을 통해 전문상담교사, 청소년상담사, 직업상담사, 임상심리사, 인사조직심리사, 퍼실리테이터, 소비자전문상담사, 사회조사분석사, 검색광고마케터 등의 자격증을 취득하고 현장형 심리서비스 전문인재로서의 진로를 개척할 수 있다.

T - 041-560-8370

유아교육과 천



child.hoseo.ac.kr

봉사하는 창의적 전문인 S·O·S(Service, Originality, Speciality) 양성을 목표로 2001년 설립되었다. 충실한 교육과정을 통해 교사로서의 전문적 지식과 기술을 겸비한 유능한 유아교사를 양성하고 있다. 교육부 사범계 평가에서 3회 연속 A등급을 받아 내실있는 유아교육을 실시하고 있으며, 충남 최초의 4년제 대학 부속유치원을 설립하여 현장 적용 능력을 갖춘 인재를 양성하고 있다. 또한, 유치원교사의 재교육을 위한 교육대학원 내에 유아교육전공을, 문화복지상담대학원 내 영유아보육전공을, 일반대학원 내 박사과정으로 인재개발학과의 유아교육전공을 설치하여 전국 최고의 유아교육 전문가를 위한 최선의 노력을 경주하고 있다.

T - 041-560-8210

중국학과 천



china.hoseo.ac.kr

중국학과는 중국어와 중국학에 기반하여 무역비즈니스 및 문화관광 등 실무능력의 제고를 기본 목표로 하며, 중국전문가로서 필수적인 중국의 정치, 사회, 역사는 물론 비즈니스 및 사회문화 전반에 대한 심도 있는 지식과 경험을 축적시키는 과목들로 구성되어 있다. 학과에서는 의사소통 능력 강화와 실무능력 극대화를 위해, 중국 교환학생프로그램 3+1과 단기 어학연수, 국내 및 해외 현장실습의 기회를 제공한다. 또한, 중국비즈니스, 중국사회문화 등 2개의 트랙을 설치하여 차별화되고 깊이있는 교과목을 운영한다.

중국비즈니스트랙 / 중국사회문화트랙

T - 041-560-8200

미디어커뮤니케이션학과 천



mediacommuni.hoseo.ac.kr

미디어커뮤니케이션학과는 미래산업의 핵심으로 부상하고 있는 '미디어 산업', '커뮤니케이션산업', '콘텐츠산업'을 선도할 창의적 '미디어 아키텍트', '커뮤니케이션 디자이너', '콘텐츠 크리에이터' 등을 육성하는 데 교육 목표를 두고 있다. 또한 뉴패러다임 하의 '미디어 빅뱅', '커머스&마케팅의 글로벌화', '기업 커뮤니케이션의 선진화', '뉴미디어 콘텐츠 부상', '멀티미디어 확산' 등과 어우러지면서 급변하는 산업 환경에 맞는 멀티기능을 갖춘 새로운 글로벌 인재를 양성하는 데 주력하고 있다.

T - 041-560-8280

항공서비스학과 아



alsd.hoseo.ac.kr

항공서비스학과는 21세기 세계화 시대에 지구촌을 넘나드는 글로벌 인재 양성의 산실이 될 수 있도록 항공사 및 기업 맞춤형 교육과정을 운영한다. 시대가 요구하는 국제적 수준의 항공 서비스 전문가로서 고객 서비스를 실현할 수 있는 맞춤형·현장형 교육을 실시하고 있다. 뿐만 아니라, 국·내외 사회봉사 활동, 의전활동 등을 통하여 서비스 인성 함양을 통한 전문 서비스인을 만들어 나간다. 외국어 몰입교육 및 해외 교환학생 지원(미국, 영국, 캐나다, 호주, 일본, 대만, 중국 등)으로 1개국 이상의 능숙한 외국어 능력 함양을 목표로 한다. 이외에도 글로벌 문화의 이해와 전문적인 서비스 실무교육, 국·내외 주요 항공사, 공항, 특급호텔에서의 체험학습 및 현장실습 등을 통해 항공 서비스 실무 전문가로 성장하도록 학생들을 적극 지원한다.

T - 041-540-9900



인문사회대학이 더 궁금하다면?!



경영대학

경영일반 지식을 기반으로
글로벌 마인드와 디지털
기술을 융합한 경영실무형
인재 양성

BUSINESS SCHOOL

경영학부



biz.hoseo.ac.kr

- 충청권 사립대 최대 규모의 단일 학부로 경영학트랙과 세무회계학트랙으로 운영하며, 기초이론부터 전공심화, 실습까지 다양하고 깊이 있는 교과를 제공
- 기존 경영학 세부전공은 물론 ESG, 빅데이터, AI, 엔터테인먼트 등 미래 신산업 분야 및 영역 관련 교과/비교과 운영
- 전국 최초 경영시뮬레이션실습 수업(Capsim Business Simulation) 운영
- 자격증, 인턴, 현장학습, 해외파견, 글로벌 문화 교류 등 다채로운 비교과 프로그램으로 학생 실무 역량 극대화
- 친밀한 교수-학생 간 커뮤니케이션, 밀착 진로 지도를 통해 교육 성과와 만족도 증진
- 회계사, 세무사, 7급 세무공무원 등(19명) 최종 합격자 배출, 전국 단위 창업공모전/아이디어 공모전 대상 수상, DCA 대학생광고대상 금상 수상, 매경 대학생 논문대회 우수상 등 재학생의 우수성과 도출
- 유통·물류관리사, 사회조사분석사, 재경관리사, 전산회계세무 등 전공 관련 전문자격증 매년 다수 취득 및 취득 지원
- 대기업, 공기업, 우수 중견기업 등 매년 질 높은 취업 성과

경영학트랙

T - 041-560-8360

세무회계학트랙

T - 041-560-8380

디지털금융경영학과



fintech.hoseo.ac.kr

- 금융서비스 산업 분야의 발전, 정보와 기술이 중시되는 미래 환경에 부합할 수 있는 금융과 IT 융합 역량을 갖춘 미래 금융인 양성
- 기초경영/금융서비스 분야, 핀테크/블록체인 분야, 및 금융데이터분석 분야 등 첨단 IT 분야 등 크게 3가지 영역으로 구성
- 각 분야별 다양한 실습 교과목을 편성하여 이론과 실무 역량을 배양할 수 있도록 하고 산학협력기업(기업은행, 하나은행 등 7개 금융서비스 기업)과 실무 멘토 그룹(한국 IBM, LG CNS, 금융보안원 실무자 등)을 활용한 산학협력 실무 중심 프로젝트 운영
- 세부 분야별 자격증과 연계된 실무중심 교육을 실시하며 기업체 현장실습 프로그램, 캡스톤디자인 과목지원, 취업캠프, 다양한 학습공동체 활동, 학술제 및 아이디어 공모전 등 디지털금융경영 학생들을 위한 프로그램 지원
- 디지털금융경영 전문 교수진-학생 밀착 지도로 학생 역량 제고 및 취업 경쟁력 제고

T - 041-560-8350

글로벌통상학과



dgc.hoseo.ac.kr

글로벌통상학과의 목표는 21세기 세계 시장을 이끌 글로벌 리더(Global Leader) 양성을 교육 목표로 한다. 무역을 중심으로 이론과 실무 그리고 지역학, 경제학, 글로벌경영, 마케팅, 물류유통, 외국어 등을 심화하여 국내 대학 내 가장 포괄적인 글로벌통상 교육과정을 운영하고 있다. 본 교육과정 운영과 더불어 교수-학생 간 1:1 코칭을 진행하여 학생들의 역량과 경쟁력 증진을 통해 지속적으로 전국 유사전공 최상위권 취업률을 자랑한다. 더불어 아울러, 코트라(Kotra) 등 다양한 국내 외 공사기업과 협업하여 현장중심형의 산학협력 프로젝트를 적극적으로 진행하고 있으며 해외 명문 대학과의 석사 프로그램도 운영하고 있다.

T - 041-560-8330 / 8340



경영대학이
더 궁금하다면?!



시융합대학

College of

AI CONVERGENCE



인공지능과 소프트웨어의
융합을 통해 정보화시대에
새로운 가치를 창출하는
리더 양성

빅데이터시학부 아



stat.hoseo.ac.kr

빅데이터시학부는 빅데이터와 인공지능과 관련된 전문 지식을 배우고, 현장에서 활용할 수 있는 실무능력을 키울 수 있는 학부이다. 우리 학부의 학생들은 매년 빅데이터 분석대회에서 우수한 성과를 보이고 있으며, 재학 중 기업체/연구기관/공공기관 등에서 인턴, 조사원, 연구보조원 활동을 통해 데이터를 수집, 가공, 처리, 분석해보는 경험을 하고 있다. 졸업 후에는 데이터 분석, 고객정보분석, 마케팅, 생산/품질/공급망관리 등 다양하고 폭넓은 진로를 선택할 수 있다. 우리 학부는 데이터사이언스 융합인재양성사업(컨소시엄형, 2022년부터 7년간 총 350억 규모)에 선정되어 데이터사이언스 전문가 양성을 위한 전문 학부로 성장을 거듭하고 있다.

빅데이터분석트랙/시융합비즈니스트랙 T - 041-540-5900, 5910

지능로봇학과 아



robotics.hoseo.ac.kr

지능로봇학과는 기계설계, 전기전자, 인공지능과 프로그래밍이 유기적으로 결합된 창의적 융합교육을 목표로 지능형 로봇 분야의 전문인력을 양성한다. 감지와 인지, 가동성, 기계구조 동역학적 모델링 및 해석, 인공지능과 딥러닝, 임베디드 시스템 등의 기술이 융합된 체계적인 교육과정을 갖추고 있다. 이러한 교육을 토대로 이론과 실무를 겸비하는 지능 로봇분야의 엔지니어를 양성한다.

T - 041-540-5240

반도체공학과 아



semiconductor.hoseo.ac.kr

반도체는 현대산업의 핵심소재로서 대부분의 전자, 기계장치에 사용이 되고 있으며 인공지능, 사물인터넷, 빅데이터 등 4차 산업혁명 분야가 확대되며 그 수요가 증가하고 있다. 글로벌 산업기술 경쟁의 핵심으로 주목받고 있으며 전문 인력의 수요가 급격히 많아지고 있는 분야이다. 호서대학교 반도체공학과는 종합적인 반도체 공정이 가능한 전국의 몇 개 대학에만 있는 클린룸을 갖추고 있으며 실습 중심의 교육과정을 운영하고 있다. 또한 지역의 대기업에서 파견된 현직전문가들에 의해 교육이 이루어지고 있어 현장교육을 병행한 이론과 실무를 겸비한 인재를 양성한다.

T - 041-540-5610

컴퓨터공학부 아



computer.hoseo.ac.kr

"IT기술을 기반으로 모든 산업 구조가 대전환되는 디지털 프랜스포메이션 시대 흐름을 이끌어 갈 인재 육성을 위해 3개의 교육트랙(인공지능, 사물인터넷, 정보보호)을 운영한다. 소프트웨어지식을 사회에 확산하고 스스로 행동하는(소확행) 인재의 육성 목표로 다양한 분야의 지식과 경험을 습득할 수 있는 교육을 진행한다. 특히, SW중심대학사업에 선정되어 심도있는 전공 이론 교육과 함께 국내 우수 기업과의 현장실습, 산학공동연구, 기업참여형 캡스톤디자인, 몰입식 교육, 해외 연수 등 실무 경험 중심의 체계적인 교육 과정 또한 제공하여 미래 인재로서의 포트폴리오를 만들어 갈 수 있는 기회를 제공한다."

사물인터넷트랙/인공지능트랙 T - 041-540-5695, 5584

정보보호트랙 T - 041-540-5698

게임소프트웨어학과 아



game.hoseo.ac.kr

게임소프트웨어학과는 1997년 전국 최초 게임학과로써, 게임 산업의 미래를 이끌어 갈 게임 인재의 양성을 목표로 한다. 전문 게임 프로그래머, 게임 기획자, 1인 개발자까지, 다양한 진로가 가능하도록 게임 엔진 개발, 메타버스 설계와 같은 최신 게임 기술 트렌드가 반영된 전공 교육과정을 제공한다. 오랜 전통의 학생 주도 동아리 활동과 졸업 작품 프로젝트를 통해 각종 공모전에서 우수한 성과를 내고 있으며, 게임프로그래머, 게임 기획 등 다양한 게임 개발 분야로 취업하고 있다.

T - 041-540-5696

전자공학과 아



electronic.hoseo.ac.kr

전자공학과는 미래 4차 산업 기반의 정보화 시대의 핵심기술인 전자·정보·반도체 분야의 H/W 및 소프트웨어 응용 전문 기술 인력을 양성한다. 이를 위해 IT 분야의 기반 기술인 전자회로, 반도체 설계, 컴퓨터 및 마이크로 프로세서를 이용한 하드웨어 제어 프로그래밍, 영상처리, 통신과 인공지능 등에 대한 교육을 제공한다. 특히, 중견기업 및 대기업과 연계된 교육, 현장실습 및 인턴십 등을 지원하여 문제해결 능력 및 협업 능력을 가진 현장 지향형 인재를 육성하고 있다.

T - 041-540-5660

생명보건대학

College of

LIFE & HEALTH SCIENCES

미래사회의 과학과
응용기술 발전을 선도하는
교육을 기반으로 생명
전반의 지식과 기술을
겸비한 유능한 인재 양성

식품공학과 아



foodbio.hoseo.ac.kr

식품공학과에서는 식품 및 생물 신소재를 발굴하고, 최신 소비트렌트를 반영한 간편식, 밀키트, 가공식품의 연구개발, 제조/생산관리, 품질관리, 유통 및 마케팅 등을 다룬다. 최신 교수법인 캡스톤디자인형 교과 운영을 통한 실무에 강한 인재를 양성하고 있으며, "식품공학 + 마케팅" 결합형 교과 과정 및 비교과과정(창업동아리 등)을 운영한다. 각종 창업경진대회, KT&G 공모전, 해외공모전에서 다수의 입상실적을 갖고 있다. 식품기사, 위생사 자격증 취득, 프로젝트형 실무교육을 통한 높은 취업률과 학부생 국제논문, 특허출원 등의 실적을 자랑한다.

T - 041-540-5640

생명공학과 아



biotech.hoseo.ac.kr

최근 전세계가 겪고 있는 COVID-19 등으로 인해 그 어느 때보다 높은 주목을 받는 생명공학 분야는 미래 지속형 학문 분야로서 높은 취업 요구도를 충족시키며 글로벌 진출에 대한 무한한 가능성을 제공할 수 있는 분야이다. 본 생명공학트랙은 최신 이론 강의와 함께 다양한 첨단 기자재와 시설을 바탕으로 학생들이 생명공학 기술을 익히고 직접 적용해 보는 실험실습 교과목을 제공함으로써 재학생들의 높은 경쟁력을 함양하도록 교육하고 있다.

T - 041-540-5570

화장품과학과 아



cosmetic.hoseo.ac.kr

화장품 산업의 성장과 더불어 화장품과학의 중요성과 전문 인력의 수요는 급격히 증가하고 있다. 이러한 추세에 맞추어 화장품과학과는 현장 중심형 교육과정과 과학적이고 체계적인 교육을 통해 Global 화장품 산업의 핵심 인재를 양성하고 있다. 특히 기초 및 색조화장품 제조, 기능성 소재 개발, 화장품 기기분석, 향수 제조 실습 등을 통해 화장품 기초 교육의 내실을 다지고 있다. 더불어 화장품 산업 변화에 능동적인 대처를 위한 화장품 기업의 지속적인컨설팅을 통해 실무 위주의 현장 교육을 실시하고 있다. 또한 전공자격증 준비반, 전공 및 벤처창업 동아리 등의 비교과 과정을 운영하고 있으며, 졸업생들은 국내 유수의 화장품 기업 연구원, 품질관리, 마케팅 매니저와 대학 교수 및 국공립 연구원으로 다양한 역할을 펼치고 있다.

T - 041-540-9550

제약공학과 아



pharm.hoseo.ac.kr

제약공학과는 미래의 제약 산업을 책임질 인재 육성을 목표로 한다. 제약 전문 인력이 되기 위한 전공기본 교육, 신약개발을 위한 다양한 연구활동, 현장 실습과 탐방 프로그램을 통해 실무 능력을 기를 수 있다. 전문 교육을 받은 인재는 제약 산업의 신약 및 제제 연구개발, 생산 및 품질관리, 영업 및 마케팅, 신약평가 및 임상시험 등의 영역에 취업할 수 있다. 또한 실험실습 위주 실용 교육 프로그램 운영, 연구실습 활성화, 자격증 취득률 향상, 벤처창업 활성화, 학과 장학금 지급 확대, 현장견학 및 현장실습, 전공 전임교수와 1:1 면담 등을 실현함으로써 최고의 취업률 성과를 보여주었다. 최근 인구 고령화 등의 영향으로 관심이 늘어난 제약바이오 분야에서도 경쟁력을 갖추고 있는 학과 이다.

T - 041-540-9810

식품영양학과 아



food.hoseo.ac.kr

식품영양학과는 건강하고 바른 식생활 문화를 선도하는 식품영양 전문가 양성을 위하여, 식품과 영양, 위생 및 급식관리 분야로 세분화된 실무중심의 교육 프로그램을 운영하고 있다. 교육 과정뿐만 아니라 통합적 지식과 창의적 연구능력을 갖춘 글로벌 리더를 배출하기 위하여 학과내 비만 당뇨연구소, HCP건강증진연구소, 예코푸드 연구소 등을 운영하고 있다. 이를 통해 식품 R&D분야, 시가 기반 식생활 관리, 식생활 개선을 통한 질병예방과 치료, 선진화된 단체급식 경영, 식생활교육 프로그램 개발 등을 다양한 연구 활동을 펼치고 있다. 영양교사를 희망하는 학생은 학부과정에서 교직이수를 통하여 정교사 2급 자격을 취득할 수 있으며, 교수면담 제도, 선후배 학습공동체, 창업동아리, lab실 활동, 취업 준비, 공모전 준비 동아리 등 다양한 비교과 활동이 활성화되어 있으며, 방과 후 영양사, 위생사, 식품기사, 조리사 자격증 취득반 특강 운영을 통하여 학생들의 맞춤형 진로 설계를 돕고 있다.

T - 041-540-5630

물리치료학과 아



pt.hoseo.ac.kr

물리치료학과는 Clinician, Professional, Scientist, Humanist 인재양성을 목표로 교육프로그램을 운영하고 있다. 특히, 국내 최고의 의료기관에서 20년 이상의 임상경험을 쌓은 교수와 미국 최고의 의료기관에서 16년 이상의 임상경험을 쌓은 교수, 재활로봇 개발과 연구경력을 쌓은 재활공학 교수 등 우수한 교수진을 통해 현장성 높은 선진교육을 진행 중이다. 아울러, 3차원 동작분석 시스템 등 다양한 최신 기자재를 이용한 입체적 교육과 400m²가 넘는 학과 전용공간 사용으로 쾌적한 환경에서 운동치료 실습, 도수물리치료실습, 신경계물리치료실습, 운동트레이닝실습, 심장호흡물리치료실습 등 교과목 특성에 맞춰 교육함으로써 학생들에게 실질적인 학습 도움을 주고 있다.

T - 041-540-9970

동물보건복지학과 아



animal.hoseo.ac.kr

동물보건복지학과는 동물보건사 국가자격증을 비롯하여 반려동물관리사, 동물매개심리상담사, 실험동물기술원 등 다양한 전문 자격증을 취득하게 함으로써 관련 분야 전문가로서 취업 및 창업을 할 수 있도록 교육하는 것을 목표로 한다. 동물보건사, 동물방역사, 동물실험전문가, 대체독성시험전문가, 생명과학연구자 등 다양한 분야로 진출 가능한 동물 관련 전문가 양성을 위한 교육과정을 운영하고 있다. 동물보호센터, 야생동물구조센터, 반려동물입양센터, 초등학교 · 장애인 · 노인복지센터 동물매개활동 등의 봉사활동을 경험할 수 있는 학과로서, 애견박람회, 반려동물 페스티벌, 탐지견 경진대회에 참여함으로써 대외활동 역시 다양하게 진행되고 있다. 뿐만 아니라 서울대공원 동물병원, 한국마사회 동물병원, 서울대학교 수의과대학 동물병원, 관세청 탐지견훈련센터, 농림축산검역본부, 한국동물약품협회, 안전성평가센터, 국립축산과학원, 오송첨단의료복합단지, 국가영장류센터 견학 등을 통해 학생들의 학습활동을 적극 지원한다.

T - 041-540-9575

임상병리학과 아



bmls.hoseo.ac.kr

임상병리학과는 인간의 건강 증진을 위한 질병 진단, 치료, 경과 및 예후, 치료방향 등을 결정하는데 필수적인 의료정보를 제공하는 진단의학의 핵심인 응용학문이다. 임상병리학과는 진단 및 의학분석 분야 전문가를 양성하기 위한 학과로 신속하고 정확한 진단을 제공할 수 있도록 현장 실무형 교육을 실시한다. 본 과는 생리학 분야를 특성화하여 해당 분야의 취업률이 우수하며, 분자생물학, GLP 독성학, 유전체 분석 등의 교육을 통해 미래 새로운 검사 의학에 대비한 유능한 의생명과학 분야의 인재를 양성하고 있다. 이를 실현하기 위해 학과 교육과정은 임상병리사가 수행해야 할 기본적인 진단 의학에 대한 과목들과 더불어 의약품 및 생체 시료의 분석을 위한 과목들로 구성돼 있다. 아울러, 이론으로 학습한 과목들을 실험을 통해 확인할 수 있도록 하는 것은 물론, 학교에서 배운 내용들이 실제 임상에서 어떻게 진단과 분석에 적용되는지 확인할 수 있도록 임상 실습 과정이 운영되고 있다.

T - 041-540-9996

간호학과 아



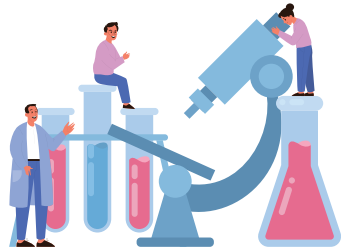
nursing.hoseo.ac.kr

간호학과는 개인과 가족, 지역사회에서의 질병을 예방하고 건강을 회복, 유지, 증진시킬 수 있는 전문식식과 능력을 갖춘 간호사를 배출하기 위한 실무 중심의 교육 프로그램을 운영하고 있다. 특히 간호학과와 장학금 수혜 및 국내 우수 의료기관으로 취업률은 전국 상위권이며 삼성서울병원, 건국대학교병원, 단국대학교병원, 순천향대학교병원 등 국내 유수의 실습지를 확보하고 있다. 교육 및 실무 경력이 풍부한 교수진이 근거에 기반한 실무교육을 제공하여 창의적 사회 공헌형 간호 인재를 양성하고 있다.

T - 041-540-9530



생명보건대학이 더 궁금하다면?!



공과대학



4차 산업혁명 시대,
미래를 선도하는 실용
중심의 이론과 현장중심의
실무교육으로 창의적인
글로벌 엔지니어 양성

College of

ENGINEERING

시스템제어공학과 아



hoseoieec.hoseo.ac.kr

시스템제어공학과는 4차 산업혁명 시대에 대한 적응성과 응용능력 배양 및 지역사회, 국가에 공헌하는 창의융합적인재 양성을 목표로 한다. 시스템 이론 및 자동제어, 신호 처리, 컴퓨터 제어 그리고 전기, 전자 및 시관련 소프트웨어 이론 및 실습 등을 배우고 활용할 수 있는 교육 프로그램을 운영하고 있다. 이를 통해 디스플레이, 반도체 장비 분야, 정보통신 및 우주개발, 산업시스템, 자동차, 전기자동차 등 다양한 분야에 졸업생들이 진출하여 평균 78.2%의 높은 취업률(21-22 대학정보공시 기준)을 보이고 있다.

T-041-540-5670

소방방재학과 아



fire.hoseo.ac.kr

호서대학교 소방방재학과는 국내 4년제 대학 중 최초로 신설된 학과로서 화재 및 각종 재난의 원인을 규명하고, 이에 대한 대책과 예방관리를 위한 전문지식을 갖춘 유능한 소방방재 전문 인재를 육성하고 있다. 또한, 소방방재전문가 과정인 석·박사과정을 국내 최초로 신설하였으며, 다양한 분야의 전문가들이 함께 연구하고 있다. 졸업생들은 관련학과 교수, 공공기관 연구원, 소방공무원 및 관련 업체에 전문 엔지니어로 진출하여 사회 전반의 소방 및 안전 분야의 중추적 리더로 활약하고 있다.

T-041-540-5730

전자재료공학과 아



electronmaterial.hoseo.ac.kr

전자재료공학과는 21세기 주력산업인 반도체, 탄소중립, 미래자동차 분야에 필요한 신소재공학 및 전기/전자공학의 융·복합적 지식과 사고를 갖춘 창의적 인재 양성을 목표로 하고 있습니다. 재료과학, 금속, 세라믹, 결정구조 분석 등 재료공학의 기초 교과목들과 전기전자회로, 전자기학과 같은 전자공학의 기초 교과목들을 이수한 이후, 반도체 재료, 박막제조공정, 디스플레이 재료 등의 반도체 관련, 에너지 저장 및 변환 소자 등의 탄소중립 관련, 마이크로 나노 시스템, 센서재료, 반도체패키지 재료 등의 미래자동차 관련 전공 심화 과목을 선택하여 이수하게 됩니다. 이러한 교과과정을 통하여 소재/부품의 물성, 원리, 제조공정을 이해하고, 반도체·디스플레이, 친환경 전기자동차, 나노소자, 그린에너지, 바이오·의료 등과 같은 미래 주력산업 분야의 기술을 융합할 수 있는 창의적인 전문 인력으로 양성합니다. 졸업 후에는 전자재료, 전자부품 등, 다양한 제조업 기반 기업으로 취업하고 있으며, 대학원, 정부출연연구소 등 연구기관으로도 진출하고 있습니다.

T-041-540-5760

건축토목공학부 아



archicivil.hoseo.ac.kr

건축토목공학부는 사회에서 요구하는 우수한 건설 전문기술인의 양성을 목표로 첨단과학기술을 이용하여 편안하고 기능적이며 안전한 시설물을 공학적으로 설계하고 건설하기 위한 다양한 분야에 대해 교육하고 있다.

건축공학트랙

건축구조공학, 건축시공학, 건축환경설비 분야에 대한 다양한 전문적인 지식을 배우고 산업계 인사 및 졸업생들과의 네트워크를 활용하여 각종 실무 인턴십 프로그램을 운영함으로써 사회적으로 책임감 있는 전문인력을 양성하고 있다.

T-041-540-5770

토목공학트랙

인간 생활의 편의를 위한 사회기반시설의 설계 및 건설을 위한 기초 학문을 공부하기 위해 구조공학, 지반공학, 수공학, 상하수도공학, 측량학 등으로 구분하여 교육한다. 최근에는 ICT 및 SI기술을 접목하여 첨단기술과 융복합 교육을 실시하기 위한 교육과정 개설 및 현장 실습을 지원하고 있다. 졸업생들은 건설 시공 및 설계 회사, 토목직 공무원 등으로 진출하여 사회 발전에 이바지하고 있다.

T-041-540-5790

기계공학과 아



me.hoseo.ac.kr

기계공학은 힘과 에너지에 대해 다루는 학문입니다. 본 학과는 충실한 전공 교육, 공학인증제 참여, 그리고 다양한 비교과 프로그램을 통해서 미래 기술사회의 핵심역할을 담당할 수 있는 창의적 기계공학인을 양성합니다. 우리나라의 핵심산업인 기계산업을 비롯하여 운송(자동차/항공/조선), 반도체, 건설, 가전, 에너지, 등 다양한 분야로 졸업생들이 진출하고 있고, 활발한 산학협력을 수행함으로써 사회맞춤형 우수인재를 양성하고 있습니다.

T - 041-540-5800

화학공학과 아



chemeng.hoseo.ac.kr

화학공학과는 전통적인 석유화학을 바탕으로 환경, 화장품, 제약 등 생활에 필요한 화학분야 뿐만 아니라 반도체 연계전공으로서 정밀화학, 에너지, 나노재료, 이차전지 등 첨단 공학 분야에 이르기까지 다양한 분야의 기술개발, 공정설계, 생산 및 품질 관리의 중추적 역할을 담당할 유니버설 엔지니어를 양성하고 있다. 최신 인프라를 갖춘 실험실 및 학부생 전용 통합학습공간을 활용하여 재학생 만족도 향상에도 힘쓰면서, 기업들과 인턴십, 현장실습, 공동 프로젝트 수행 등의 산학협력 교육을 통해 이론과 실무를 겸비한 현장 맞춤형 인재를 기르고 있다.

T - 041-540-5750

미래자동차공학과 아



automotive.hoseo.ac.kr

미래자동차공학과에서는 충실한 전공 교육 및 공학인증제 참여와 다양한 비교과 프로그램 운영을 통하여 한국의 자동차 산업에서 요구하는 미래형 자동차 융합혁신 인재를 육성한다. 이론과 소프트웨어를 통하여 배운 지식을 충분히 실험, 실습할 수 있는 공간과 장비를 갖추고 교육함으로써 높은 실무 적응능력을 갖춘 전문인력을 양성하고 있다.

T - 041-540-5810

정보통신공학부 아



infocom.hoseo.ac.kr

정보통신공학부는 4차 산업혁명 시대의 중추 기술인 정보기술(Information Technology)과 통신기술(communication Technology)을 근간으로 H/W 및 S/W 분야 인재 양성을 목표로 한다.

정보통신공학트랙

첨단 ICT 산업 발전의 핵심인 정보통신기술 분야에서 주도적인 역량을 보여 줄 창의적 리더를 양성한다.

T - 041-540-5680

해양IT공학트랙

조선, 해운물류, 해양장비 등의 분야로 구성되는 해양산업과 IT기술의 접목을 통해 고부가가치의 신해양산업을 이끌어 나갈 해양IT융합 분야의 인재를 양성한다.

T - 041-540-5950

건축학과 아



arch.hoseo.ac.kr

건축학과는 국제적인 수준의 건축사 양성을 위한 5년제 교육과정으로 구성되어 있으며, (사)한국건축학교육인증원(KAAB)의 건축학교육 인증을 충남 지역 사립대학으로는 최초로 취득하여 교육 프로그램의 우수성을 인정받고 있다. 실무 중심의 설계스튜디오는 물론, 연계된 이론과목, 교양과목, 현장실습, 봉사활동, 동아리활동 등을 통해 실무능력과 문화적 소양의 균형을 갖춘 건축사를 양성하고 있다.

T - 041-540-5780

전기공학과 아



electric.hoseo.ac.kr

전기공학과는 높아지는 전기에너지 수요와 복잡화되는 송배전시스템에 발맞추어 전기공학에 대한 기본이론과 다양한 응용 지식 및 기술을 교육하고 있으며, 사회에 공헌하는 전문인 양성을 목표로 한다. 전기에너지의 생산, 전달, 변환 및 소비 전반에 대한 전문 지식 전달을 목적으로 하는 교육과정은 높은 전기기사 자격증 취득률 및 취업률을 보여주고 있으며, 전기시스템의 자동화, 지능화, 정밀화 및 고효율화를 위한 다양한 연구와 교육을 제공한다.

T - 041-540-5650

환경공학과 아



envi.hoseo.ac.kr

환경공학과는 자연과학과 환경공학의 융합적 교육을 바탕으로 대기오염 제어, 수질오염처리, 상하수처리, 폐기물관리, 독성물질처리, 토양·지하수오염처리 분야에 대한 오염물질 발생에서부터 처리·제어·복원·관리 등 실무 중심 인재와 설계에 관한 전문 인력을 양성한다.

T - 041-540-5740

안전공학과 아



safetyhealth.hoseo.ac.kr

안전공학과는 산업 재해 예방을 통해 근로자가 안전하고 건강하게 일할 수 있는 일터를 조성하는 것을 목적으로 1988년에 설립되어 국가안전에 기여하며 최고의 위상을 자랑한다. 현대 산업사회의 각종 위험요소를 규명하고, 재해를 예방하고 제어할 수 있는 전문적인 공학지식을 배양하며 높은 취업률과 높은 연봉이 장점이다. 산업안전보건법, 중대재해처벌법 및 연구실안전관리법과 직접적으로 관련된 학내 유일한 학과로 법적으로 권한이 큰 안전관리자 및 보건관리자의 의무 채용이 보장되어 있다. 특히 전공 4년제 대학 기준 15개 수준으로 운영되고 있어 희소 가치가 매우 크며, 모든 공학 분야가 복합적으로 연계된 종합학문을 추구하여 공학이면서도 타학과보다 전공 학습이 쉬워 문과생들도 적응이 유리하다.

T - 041-540-5720

예체능대학

최고의 교수진과 최첨단
교육 시스템을 통해 무한한
성장 잠재력을 지닌 예술과
문화산업의 리더 양성

College of

Art & SPORT SCIENCES

* 디자인스쿨 (시각디자인전공, 실내디자인전공, 산업디자인전공, 디지털 프로젝트디자인전공)

호서대학교 디자인스쿨은 이미 도래한 AI 시대에 기존의 학과 벽을 자유롭게 넘나들며, 혁신적이고 창의적인 디자인 교육을 통해 미래를 예측하는 가장 좋은 방법인 미래를 만들 열정으로 새롭게 태어났다.

디자인스쿨은 시각디자인전공, 실내디자인전공, 산업디자인전공, 디지털 프로젝트디자인전공으로 구성되어 있으며 융합적 과제해결을 위한 이론적 체계의 습득과 디자인 방법 및 프로세스 경험을 하기위해 각 분야 전문가 교수님들이 협력하여 구축한 새로운 융합 교육 체계이다.

이미 레드닷을 비롯한 세계3대 디자인 공모전과 스파크어워드, 국내 각종 공모전에서 대상과 베스트 오브 베스트상을 석권한 디자인 스쿨은 창의와 혁신으로 뭉친 융합교육의 장에 미래 디자인 산업과 환경을 선도할 새로운 슈퍼디자이너를 초대한다.

시각디자인전공

visual.hoseo.ac.kr



시각디자인전공은 융합적 과제해결을 위한 이론적 체계의 습득과 디자인 방법 및 프로세스를 배운다. 이러한 경험을 바탕으로 창조적 조형 능력의 개발을 통해 21세기 급변하는 산업환경에 능동적으로 대처할 수 있는 능력을 배양하고, 전통적 디자인과 새롭게 변화하는 산업체계의 융합이 가능한 디자인 인재로써 성장할 수 있도록 열심히 교육한다. 졸업 후 그래픽디자이너, 광고디자이너, 브랜드디자이너, 캐릭터디자이너, 멀티미디어디자이너, 컬러리스트, VMD 등 다양한 진로를 선택할 수 있다.

T - 041-540-5820

산업디자인전공

product.hoseo.ac.kr



산업디자인 전공은 제조과 디자인 기술의 융합을 통해 스마트 제품 개발에 중점을 두며, 사용자 중심적 UI/UX 디자인 및 서비스시스템 기술을 활용하여 실제 제품과 서비스에 기술을 통합하는 융합디자인(Convergence Design)을 가르친다. 또한, Reddot, iF, IDEA, SPARK 등의 세계적인 디자인 어워드에서 국내 최고의 공모전 수상 실적으로 디자인 국제화(Global Design)능력을 검증받았으며, 실무 역량 중심의 특성화 교육을 통해 다양한 디자인 개발 환경에 부합하는 우수한 전문 디자이너를 양성하고 있다.

T - 041-540-5850

실내디자인전공

interior.hoseo.ac.kr



국내 실내디자인 관련 학과 중 최고의 역사를 자랑하는 호서대 실내디자인전공은 견고한 교육과정과 차별화된 교육 프로그램, 그리고 다양한 실습기재를 갖춘 최상의 교육환경을 기반으로 다원적 사고를 갖추고 공간디자인 혁신을 주도하는 인재를 양성한다. 매년 각종 디자인 공모전에서 국내 최고의 입상률을 기록하고 있으며, 그 명성에 걸맞게 매년 우수한 취업률을 자랑하고 있다.

T - 041-540-5821

디지털프로젝트디자인전공

dixit.hoseo.ac.kr



디지털프로젝트디자인 전공은 산업의 디지털화가 진행되는 현시대에 부합될 수 있는 디자이너 양성과 융합교육(공학,디자인)을 통해 디자인과 과학기술의 융합을 시도하고 창의적이며 실무에 강한 융합디자이너 양성에 그 초점을 둔다. 또한, 실질적이고 체계적인 디지털 디자인교육 과정을 구축하고 있으며 디자인 교육과정 외에 시, 코딩, 디지털영상 제작, 3D 컴퓨터 그래픽 등 다양한 디지털 융합교육을 실시한다.

T - 041-540-9667

문화영상학부 아



culture.hoseo.ac.kr

문화영상학부는 영상미디어트랙과 문화콘텐츠기획트랙으로 구성되어 방송, 영화, 1인 미디어(유튜브 등), 광고, 공연, 연예매니지먼트, 축제, 전시, 스토리텔링, 웹/모바일콘텐츠, 출판, 사진, 그래픽, 마케팅 등 문화콘텐츠 산업 전반에 걸쳐 다양한 전문지식과 실무능력을 배양한다. 그리고 문화콘텐츠기획트랙과 영상미디어트랙간 유기적인 교육과정 운영을 통해 창의성과 전문성을 지닌 경쟁력 있고 균형 잡힌 문화예술인을 양성한다.

영상미디어트랙

방송, 영화, 1인미디어(유튜브 등), 디지털미디어 부문의 촬영, 편집, 음향, 그래픽, 특수효과 등 영상제작과 관련된 종합적인 지식과 실무능력을 갖춘 전문인력을 양성하기 위한 고품질 교육 프로그램 제공

T - 041-540-5551

문화콘텐츠기획트랙

문화콘텐츠산업의 최신 동향에 부응하는 창의융합형 전문가를 양성하기 위해 공연, 축제, 전시, 이벤트 등 각 분야의 기획능력을 배양하면서도 이미지와 서사를 활용한 구체적인 콘텐츠 창작에 매진할 수 있는 실무교육 프로그램 운영 T - 041-540-5552, 9600

공연예술학부 아



theatre.hoseo.ac.kr

연극트랙

삶에 대한 통찰력과 타인에 대한 배려를 가지고 인간의 삶을 예술적으로 표현하는 역량 있는 공연예술인 양성이 최우선적 교육 목표다. 학문적 기반과 다양한 현장 경험을 겸비한 연기, 연출, 이론, 스태프 분야의 우수한 교수진을 갖추고 있으며, 연극트랙 전용 강의동에는 연극트랙 전용 소극장, 첨단 조명 및 음향 장비, 4개의 연습실, 의상실, 분장실, 소품실, 기자재실, 야외무대 등 양질의 교육환경이 마련되어 있다. 교수와 학생, 동료와 선후배 간의 수평적인 관계형성으로 학과 만족도가 매우 높다.

T - 041-540-5550

애니메이션학과 아



hoseoani.hoseo.ac.kr

1999년 설립된 애니메이션학과는 창의 · 융합적 사고를 갖춘 4차 산업혁명시대 적합한 애니메이션 콘텐츠 전문가를 배출하는 것을 목표로 하고 있으며 졸업생들은 애니메이션 및 영상콘텐츠 관련 업계에 폭넓게 진출하여 활약하고 있다. 프로젝트 수업을 중심으로 예술과 첨단기술의 융합을 도모하는 모듈형 교육과정을 통해 애니메이션 역량을 기반으로한 다양한 진로진출을 도모하고 있다. 숏폼/OTT/TV/극장 애니메이션, 애니메이션, AI/엔진기반/실감형(AR,VR) 애니메이션, 영화/VFX, 광고 · 뮤직비디오 애니메이션, 크리에이터 활동 및 창업, 웹툰 등 다양한 분야에 진출할 수 있으며 기획부터 제작, 편집, 배포, 감독의 영역까지 전 과정에 걸친 체계적인 교육을 시행하고 있다. 학생들의 작품은 개인/팀별 브랜드화 작업 및 BIAF, SICAF, 대중상 영화제 등 국내외 영화제에 출품되어 다수의 수상과 상영 실적을 보유하고 있다.

T - 041-540-5841

사회체육학과 아



sports.hoseo.ac.kr

사회체육학과는 생활체육 현장에 필요한 체 · 지 · 덕을 고루 갖춘 전문인력을 양성하여 국민의 삶의 질 향상과 건강한 사회의 구현에 기여하고 있다. 또한 문화체육관광부장관이 지정한 '생활스포츠지도사 연수원'과 '유소년스포츠지도사 연수원'을 운영하여 국가 미래 체육지도자 양성을 위해 공헌하고 있다.

사회체육학과는 스포츠전문가를 양성하기 위하여 체계적이고 선진화된 교육과정을 수립하여 전공이론과 실습종목을 학생들에게 제공하고 있다. 원활한 전공실습을 위하여 웨이트 트레이닝장, 에어로빅장, 체조장, 태권도장, 농구장, 배드민턴장, 탁구장, 400m 우레탄 트랙, 정규 인조잔디 축구장 및 테니스장, 골프연습장, 세미나실 등의 다양한 실습장 및 실험실을 보유하고 있다.

사회체육학과 학생들은 졸업 후 생활스포츠지도사, 유소년스포츠지도사, 퍼스널트레이너, 건강운동관리사, 운동재활치료사, 스포츠경영가, 스포츠마케터, 스포츠행정가, 일반 기업인 등으로 활동하고 있다.

T - 041-540-5860

골프산업학과 아



golf.hoseo.ac.kr

골프산업을 고부가가치 및 신성장 동력 산업으로 인식되는 현 스포츠 시장에서 호서대학교 골프산업학과는 산업을 주도하는 전문 인력 양성을 목표로 두었다. 특히 본 학과는 2개의 천연 잔디 그린을 포함한 60타석의 실외 연습장, 피팅실, 웨이트 트레이닝장 등을 보유하여 경기력 향상을 위한 실기 중점의 교육과정 그리고 골프산업 유관기관에서 현장 체험 및 실무에 적합한 이론을 다각적으로 학습할 수 있는 교육 환경을 제공하여 다양한 골프산업 분야로 진로를 선택할 수 있다.

T - 041-540-5877

공연예술학부 천

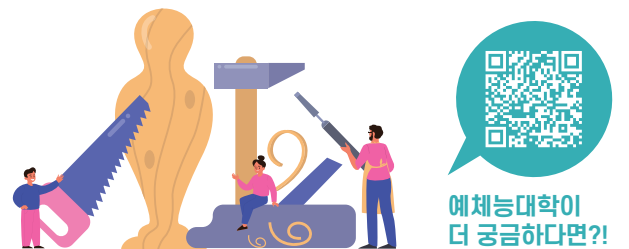


promusic.hoseo.ac.kr

실용음악트랙

공연예술학부 실용음악전공은 뮤직퍼포먼스 (보컬, 건반, 피아노, 베이스, 드럼), 프로듀싱 (EMP, 레코딩) 전공으로 운영되며, 위클리콘서트, 앙상블, 전공실기등의 음악기초와 실전 훈련과 더불어 EMP, 레코딩, 사운드 디자인, 등 뮤직프로덕션 전반을 집중적으로 교육한다.

T - 041-560-8400



미래융합대학

4차 산업혁명 시대의
산업기술을 선도하는
전문가와 융복합 사고와
창의적인 아이디어로
미래를 선도하는 인재 양성

College of

FUTURE CONVERGENCE

스마트경영학과



future.hoseo.ac.kr

스마트경영학과는 4차 산업혁명 시대를 주도할 미래 산업에 특화된 융합형 전문경영 인재양성을 목표로, 전문 경영지식과 디지털 역량을 기반으로 하는 SMART 리더를 배양하고자 이론 및 기술, 실무 수행능력을 함양하기 위한 전문 교육과정을 제시한다. 또한 지역경제 및 산업 융합에 특화된 전문컨설팅 지식을 강화하기 위해 다양한 교육 콘텐츠와 산업계와의 협업을 통한 현장 중심의 맞춤형 시장분석 능력 프로그램을 함께 운영하고 있다.

T-041-560-8529

사회복지상담학과



future.hoseo.ac.kr

사회복지상담학과는 저출산, 고령화 사회의 다양한 개인 및 사회적 위험에 전문적인 개입을 실천할 수 있는 창의적인 사회서비스 전문 인력을 양성하고 있다. 사회서비스 관련 유망 국가자격증인 사회복지사 1급 및 청소년 상담사 3급 자격증을 취득하기 위한 두 가지 코스의 전문 융합형 교육과정을 운영하고 있다. 이를 통해 미래 신규 일자리 및 취창업 수요가 가장 높은 사회복지·상담 분야에 적합한 실무 전문가의 길을 제시하고 있다.

T-041-560-8532

산업안전공학과



future.hoseo.ac.kr

안전공학은 다양한 산업분야에서 발생할 수 있는 재해로부터 생명과 재산을 보호하기 위한 과학적이고 체계적인 제반 활동이다.

산업현장에서의 안전은 물리화학적인 환경, 즉 에너지의 흐름과 인간의 관계를 통제하는 과학인 동시에 관리기술인 것이다. 지속적으로 발생하는 산업재해로 인하여 '중대재해처벌 등에 관한 법률' 등 안전관련 이슈가 사회적 관심을 높이고 있으며, 이에 따라 안전공학도의 역할이 더욱 중요시되고 있다. 물론 이에 따른 사회적 수요 역시 빠르게 증가하고 있다.

만 30세 이상의 조건을 갖는 '성인학습자 전형'과 특성화고 졸업 후 3년의 직장 경력이 있으면 입학 가능한 '재직자 전형'으로 입학 가능한 우리 학과는 현재로부터의 도약과 인생 2막을 준비하는 열정넘치는 학생들로 가득하고, 지속적인 노력으로 많은 학생이 대학원으로도 진학하고 있다.

다양한 직업과 다양한 연령으로 어우러져 서로 돕고 배우는 과정 속에서 학위 취득과 함께 사람을 얻는 곳으로 자리매김하고 있다.

T-041-560-8531

기계반도체공학과



future.hoseo.ac.kr

기계반도체 공학과는 기계와 반도체를 융합한 국가 주력 산업에 특화된 미래 유망학과로서, 기계반도체공학의 전문적인 지식과 기술을 습득하기 위해서 공정개발 및 설계, 인공지능과 ICT에 기반한 스마트 제조설계의 핵심 기술 분야를 포함하는 전공 분야를 이수한다. 이를 기반으로 산업현장의 수요기업 니즈를 PBLPRO(Project Business LeaguePRO, 산업현장문제해결학습) 학습체계를 통해서 현장연계 맞춤형 교육을 이수한다. 이를 통해서 이론과 전문적인 실무 기술과 더불어 핵심 이슈인 문제해결 능력을 보유하여 궁극적으로 기계반도체 공학자로서 트렌드 고도화 소양을 갖춘 현장문제해결 전문가로 발전하게 된다. 특히, 삼성 전자 현대자동차 등 검증된 우수 기업에서의 충분한 경력을 보유한 교수진을 통해서 실무 역량을 함양함은 물론이고 실전 교육을 통해서 포스트 4차산업혁명시대에 꼭 필요한 직무능력을 갖춘 인재로 성장하게 된다.

T-041-560-8530



미래융합대학이 더 궁금하다면?!

C O N T E N T S

- I 전형 요약 및 주요 변경 사항
- II 전형별 모집인원
- III 모집단위(입학정원)
- IV 원서접수 및 전형 일정 안내
- V 세부 전형별 안내
 - 1. 학생부교과(학생부전형)
 - 2. 학생부교과(면접전형)
 - 3. 학생부교과(지역인재전형)
 - 4. 학생부교과(지역인재 II 전형)
 - 5. 학생부교과(기회균형전형)
 - 6. 학생부종합(호서인재전형)
 - 7. 학생부종합(AI · SW인재전형)
 - 8. 학생부종합(성인학습자전형)
 - 9. 실기/실적(실기전형)
 - 10. 실기/실적(체육특기자전형)
 - 11. 학생부교과(기초생활수급자 및 차상위계층전형)
 - 12. 학생부교과(농어촌학생전형)
 - 13. 학생부교과(서해5도전형)
 - 14. 학생부교과(특성화고교졸업자전형)
 - 15. 학생부종합(재직자전형)
 - 16. 학생부종합(만학도전형)
 - 17. 재외국민전형
- VI-1 학생부 반영방법
- VI-2 학생부교과전형 면접고사 안내
- VI-3 학생부종합전형 안내
- VI-4 실기고사 안내
- VII 지원자 유의사항
 - 1. 고등교육법 기본사항 유의사항
 - 2. 수험생 유의사항
 - 3. 이의 신청
- VIII 등록
- IX 전형료

I. 전형 요약 및 주요 변경 사항

01_전형 요약

모집시기	전형유형	모집전형	모집인원	실질반영비율	수능최저 학력기준	
수시 (정원내)	학생부교과	학생부전형	1,231	학생부 교과성적 100%	X	
		면접전형	47	학생부 교과성적 60% + 면접 40% [항공서비스학과]		
		지역인재전형	325	학생부 교과성적 100%		
		지역인재II 전형	2			
		기회균형전형	70			
	학생부종합	호서인재전형	577	1단계 : 학생부 서류평가 100% 5배수 이내 선발(항공서비스학과 15배수 이내) 2단계 : 1단계 학생부 서류평가 60% + 면접 40%		
		AI·SW인재전형	10			
		성인학습자전형	30			
	실기/실적	실기전형		196		실기 80% + 학생부 교과성적 20% [사회체육학과, 골프산업학과, 문화영상학부, 디자인스쿨(시각/산업/실내/디지털프로덕트), 애니메이션학과]
				67		실기 90% + 학생부 교과성적 10% [공연예술학부(실용음악트랙, 연극트랙)]
특기자전형			10	입상실적 90% + 학생부 교과성적 5% + 비교과(출결) 5% [사회체육학과, 골프산업학과]		
수시 (정원외)	학생부교과	기초생활수급자및 차상위계층전형	48	학생부 교과성적 100%		
		농어촌학생전형	70			
		서해5도전형	15			
		특성학교교졸업자전형	40			
	학생부종합	재직자전형	20	1단계 : 학생부 서류평가 100% (5배수 이내 선발) 2단계 : 1단계 학생부 서류 평가 60% + 면접 40% [미래융합대학]		
		만학도전형	68			
	기타	재외국민전형	10	면접 100%		

※ 지원자격은 세부 전형 안내 참조

02_주요 변경사항

구분	2024학년도	2025학년도
전형신설	-	1.학생부교과 - 면접전형(항공서비스학과) [학생부 교과성적 60% + 면접 40%] 2.학생부종합 - 만학도전형(정원외) [1단계 : 학생부 서류평가 100%, 2단계 : 학생부 서류평가 60%+면접 40%] * 서류 : 학교생활기록부
전형명칭변경	학생부교과 - 고른기회전형	학생부교과 - 기회균형전형
학과신설	-	자유전공학부
학과통합	시각디자인학과, 산업디자인학과, 실내디자인학과, 디지털프로덕트디자인학과	디자인스쿨
전형반영비율변경	학생부종합 - 호서인재전형, AI·SW인재전형, 성인학습자전형, 재직자전형 [1단계 : 학생부 서류평가 100%, 2단계 : 학생부 서류평가 70% + 면접 30%] * 서류 : 학교생활기록부	학생부종합 - 호서인재전형, AI·SW인재전형, 성인학습자전형, 재직자전형, 만학도전형 [1단계 : 학생부 서류평가 100%, 2단계 : 학생부 서류평가 60% + 면접 40%] * 서류 : 학교생활기록부
학생부교과 성적반영 방법변경	1. 국어, 영어, 수학, 사회, 과학 중 상위 3개 교과 전과목(탐구 2개 선택불가) 2. 진로선택과목은 상위 2과목 평균 점수를 총점에 최대 5%까지 가산	등급산출 과목 중 석차등급 상위 12개 + 진로 과목 중 상위 3 반영
실기고사 종목변경	사회체육학과 : 제자리멀리뛰기, 10M왕복달리기, 윗몸일으키기	사회체육학과 : 제자리멀리뛰기, 10M왕복달리기, 메디신볼던지기

[호서대학교 2025학년도 수시모집 주요 변경사항]

전형신설		학생부 종합전형 반영 비율 변경	
학생부교과(면접전형) - 항공서비스학과 		<변경 전> 1단계 : 학생부 서류평가 100% 2단계 : 학생부 서류평가 70% + 면접 30%	<변경 후> 1단계 : 학생부 서류평가 100% 2단계 : 학생부 서류평가 60% + 면접 40%
학생부교과 성적반영 비율 변경 <변경 전> 1. 국어, 영어, 수학, 사회, 과학 중 상위 3개 교과 전과목(탐구 2개 선택불가) 2. 진로선택과목은 상위 2과목 평균 점수를 총점에 최대 5%까지 가산 <변경 후> 등급산출 과목 중 석차등급 상위 12개 + 진로 과목 중 상위 3 반영		실기고사 종목변경 <변경 전> 제자리멀리뛰기, 10M왕복달리기, 윗몸일으키기 <변경 후> 제자리멀리뛰기, 10M왕복달리기, 메디신볼던지기	
학과신설		학과통합모집	
학과신설 자유전공학부	통합모집 시각디자인학과, 산업디자인학과, 실내디자인학과, 디지털프로덕트디자인학과 디자인스쿨		

II. 전형별 모집인원

모집전형별 복수지원 가능

대학	모집단위	모집인원	수시(정원내)										수시(정원외)											
			학생부교과					학생부종합			실기/실적위주		학생부교과			학생부종합			재외국민					
			학생부	면접	지역인재 I	지역인재 II	기회균형	호서인재	AI·SW인재	성인학습자	실기	체육특기자	기초생활자	농어촌학생	서해5도	특성화고졸	재직자	만학도						
인문 사회 대학	기독교학과	16	7					9																
	한국언어문화학과	29	20		4			4																
	영어영문학과◆	51	31		8		2	7				2	2											
	중국학과	중국비즈니스트랙 중국사회문화트랙	42	16		13		10															◎	
	법경찰행정학과		107	49		16		5	27					3	4						2			
	사회복지학부	사회복지학트랙 노인복지학트랙	80	40		11		3	20					4	5							2		
	청소년문화·상담학과◆		35	13		4			12															
	유아교육과◆■	40	12		9		2	13						1	2									
	항공서비스학과	52		47				5																
	미디어커뮤니케이션학과	28	12		4		2	7																
산업심리학과◆	55	24		9		2	14						2	5							2			
경영 대학	글로벌통상학과	79	41		11		3	20																
	경영학부	경영학트랙 세무회계학트랙	144	84		10		3	37					4	7							6		
	디지털금융경영학과		60	30		8		3	16															◎
생명 보건 대학	식품공학과	42	20		7		2	10																
	제약공학과	45	28		7		2	5					2	3								2		
	화장품과학과	44	23		6		1	8																
	생명공학과	44	28		6		1	5																
	식품영양학과◆	40	22		5			10						3	3							2		
	간호학과◆	80	11		15	2	2	30						2	2									◎
	물리치료학과	39	7		5		2	15						2										
	임상병리학과	51	16		5		2	14						2	2									
공과 대학	동물보건복지학과	60	20		10		3	23						1	2							2		
	전기공학과	69	37		10		2	17																
	시스템제어공학과	38	29		4			2																
	미래자동차공학과	57	32		7		1	15																◎
	기계공학과	57	32		7		1	12																
	화학공학과	46	23		10		2	8																
	안전공학과	54	40		3		2	6						3	5							3		
	소방방재학과	60	31		7		4	15																
건축학과	44	21		6		2	12						1	2							2			

대학	모집단위		모집 인원	수시(정원내)									수시(정원외)						재외 국민		
				학생부교과					학생부종합			실기/실적위주		학생부교과			학생부종합				
				학 생 부	면 접	지역 인재 I	지역 인재 II	기회 균형	호서 인재	AI· SW 인재	성인 학습 자	실 기	체육 특기 자	기초 생활 자	농어 촌 학생	서해 5도	특성 학교 졸	재 직 자		만 학 도	
공과 대학	건축토목공학부	건축공학트랙 토목공학트랙	74	39		10		2	19												
	환경공학과		36	20		6			7												
	정보통신공학부	정보통신공학트랙 해양IT공학트랙	65	45		8		2	8				4	7			4				
	전자재료공학과		40	21		8			7												
AI 융합 대학	빅데이터시학부	빅데이터분석트랙 AI응용비즈니스트랙	82	52		9			18								◎				
	컴퓨터공학부	사물인터넷트랙 인공지능트랙 정보보호트랙	149	82		19		5	27	10			6	7							
	게임소프트웨어학과		80	35		8		2	31												
	지능로봇학과		40	23		4			10												
	전자공학과		60	40		8		3	8				2	5			2				
	반도체공학과		60	30		10		2	12												
예체능 대학	사회체육학과		42									19	8								
	골프산업학과		21									16	2								
	디자인스쿨	시각디자인전공	155																		
		실내디자인전공																			
		산업디자인전공																			
		디지털프러덕트디자인전공																			
	문화영상학부	영상미디어트랙 문화콘텐츠기획트랙	80	30		8			22			10									
	애니메이션학과		75									51									
공연예술학부	실용음악트랙	48									44										
	연극트랙 ◆	38									23										
자유전공학부			15	15																	
미래융합대학			30							30								20	68		
합계			2,878	1,231	47	325	2	70	577	10	30	263	10	48	70	15	40	20	68	10	

- ▶ ■ 표는 **사범계열**이며, ◆ 표는 **교사자격증**을 취득할 수 있는 **교직 과정**이 설치되어 있는 학과
- ▶ 건축학과는 건축설계 전문인력(건축사)의 양성을 목표로 하여 건축학교육인증원으로부터 인증을 취득
- ▶ 간호학과는 현장/실무형 간호전문인력(간호사)의 양성을 목표로 하여 한국간호교육평가원으로부터 간호교육인증을 취득
- ▶ 공학교육인증제 참여학과(트랙) : 전기공학과, 화학공학과, 건축토목공학부(건축공학트랙), 환경공학과, 기계공학과, 미래자동차공학과
- ▶ 수시 미충원 최종 인원은 정시 모집으로 이월하여 선발할 수 있음
- ▶ 자유전공학부는 1학년 동안 별도의 교육과정을 이수한 후, 2학년에 희망하는 전공/학과로 진입함(단, 보건의료계열, 사범계열 등 일부학과 제외)

Ⅲ. 모집단위 (입학정원)

대학	모집단위	입학 정원	캠퍼스 구분	
인문 사회 대학	기독교학과	15	천안	
	한국언어문화학과	29		
	영어영문학과 ◆	51		
	중국학과	중국비즈니스트랙 중국사회문화트랙		42
	법경찰행정학과			107
	사회복지학부	사회복지학트랙 노인복지학트랙		80
	청소년문화·상담학과 ◆	35		
	유아교육과 ◆ ■	40		
	항공서비스학과	52		아산
	미디어커뮤니케이션학과	28		천안
산업심리학과 ◆	55			
경영 대학	글로벌통상학과	79	천안	
	경영학부	경영학트랙 세무회계학트랙		144
	디지털금융경영학과			60
생명 보건 대학	식품공학과	42	아산	
	제약공학과	45		
	화장품과학과	44		
	생명공학과	44		
	식품영양학과 ◆	40		
	간호학과 ◆	80		
	물리치료학과	40		
	임상병리학과	51		
	동물보건복지학과	60		
공과 대학	전기공학과	70	천안	
	시스템제어공학과	38		
	기계공학과	57		
	미래자동차공학과	57		

대학	모집단위	입학 정원	캠퍼스 구분	
공과 대학	화학공학과	46	아산	
	안전공학과	54		
	소방방재학과	60		
	건축학과	44		
	건축토목공학부	건축공학트랙 토목공학트랙		74
	환경공학과	36		
	정보통신공학부	정보통신공학트랙 해양IT공학트랙		66
	전자재료공학과	40		
	SI 융합 대학	빅데이터시학부		82
컴퓨터공학부		사물인터넷트랙 인공지능트랙 정보보호학트랙	150	
게임소프트웨어학과		80		
지능로봇학과		40		
전자공학과		60		
반도체공학과		60		
예체능 대학	사회체육학과	42	천안	
	골프산업학과	21		
	디자인스쿨	시각디자인전공 실내디자인전공 산업디자인전공 디지털프로덕트디자인전공		155
	문화영상학부	영상미디어트랙 문화콘텐츠기획트랙		80
	애니메이션학과	75		
	공연예술학부	연극트랙 ◆ 실용음악트랙		38
		48		
	미래융합대학	30		
자유전공학부	15	아산		
총입학정원		2,881		

▶ ■ 표는 사범계열이며, ◆ 표는 교사자격증을 취득할 수 있는 교직과정이 설치되어 있는 학과

IV. 원서접수 및 전형일정 안내

모집전형별 복수지원 가능

01_전형일정

구분		일정	비고
원서접수		2024. 09. 09.(월) 09:00 ~ 09. 13.(금) 18:00	※ 유웨이 어플라이(www.uwayapply.com) ※ 진학사(www.jinhakapply.com) ※ 인터넷 접수만 가능
서류 제출(해당자)		2024. 09. 19.(목) 우체국 접수분까지	※ 제출처 : 아산캠퍼스 입학처(원서접수 페이지 참고) ※ 제출서류는 해당 전형 참고 ※ 기한내 미제출시 불합격 처리
면 접 고 사	학생부교과(면접전형) [항공서비스학과]	2024. 10. 09.(수)	※ 학생부 교과 면접 일정 공지 2024. 10. 04.(금) 16:00
	학생부종합(호서인재전형) 학생부종합(AI·SW전형) 학생부종합(성인학습자전형) 학생부종합(재직자전형) 학생부종합(만학도전형) 재외국민전형	2024. 11. 01.(금) ~ 11. 02.(토) ※ 미래융합대 11.02.(토)	※ 학생부 종합 1단계 합격자 발표 및 면접 일정 공지 2024. 10. 25.(금) 16:00
	실용음악트랙 연극트랙 골프산업학과 문화영상학부	2024. 10. 12.(토)	※ 실기일정 공지 2024. 10. 04.(금) 16:00
	사회체육학과	2024. 10. 14.(월) ~ 10. 15.(화)	
	디자인스쿨	2024. 10. 19.(토)	
애니메이션학과	2024. 10. 20.(일)		
합격자 발표		2024. 11. 07.(목)	※ 입시 홈페이지 확인 가능 ※ 핸드폰 문자서비스 (SMS)
등록확인 문서등록		2024. 12. 16.(월) ~ 12. 18.(수) 16:00 까지	※ 온라인 문서등록 (등록예치금은 납부하지 않음)
총원합격자 발표		2024. 12. 18.(수) 20:00 이후 ~ 12. 26.(목) 18:00 까지	※ 총원합격자 홈페이지 발표는 26일 14시까지임 14~18시는 개별 통보만 가능함
총원등록 마감		2024. 12. 27.(금) 14:00	※ 문서등록기간은 개별고지
본 등록		2025. 02. 10.(월) ~ 02. 12.(수)	부여된 가상계좌로 입금 ※ 2025년 2월 초 등록금액 공지

- ※ 일정 공지는 본교 입시 홈페이지(ipsi.hoseo.ac.kr)를 통해 확인
- ※ 입학안내 : 아산캠퍼스 입학처 Tel. 041-540-5077
- ※ 교육부 및 한국대학교육협의회 지침에 따라 일정 변경 가능(일정 변경시 본교 입시홈페이지 공지)

V. 세부 전형별 안내

01_학생부교과(학생부전형)

1. 모집단위 및 모집인원

단과 대학	모집단위(학과/부)	모집 인원	캠퍼스 구분	
인문 사회 대학	기독교학과	7	천안	
	한국언어문화학과	20		
	영어영문학과 ◆	31		
	중국학과	중국비즈니스트랙 중국사회문화트랙		16
	법경찰행정학과	49		
	사회복지학부	사회복지학트랙 노인복지학트랙		40
	청소년문화·상담학과 ◆	13		
	유아교육과 ◆ ■	12		
	미디어커뮤니케이션학과	12		
	산업심리학과 ◆	24		
경영 대학	글로벌통상학과	41	아산	
	경영학부	경영학트랙 세무회계학트랙		84
	디지털금융경영학과	30		
생명 보건 대학	식품공학과	20	아산	
	제약공학과	28		
	화장품과학과	23		
	생명공학과	28		
	식품영양학과 ◆	22		
	간호학과 ◆	11		
	물리치료학과	7		
	임상병리학과	16		
	동물보건복지학과	20		

단과 대학	모집단위(학과/부)	모집 인원	캠퍼스 구분	
공과 대학	전기공학과	37	아산	
	시스템제어공학과	29		
	미래자동차공학과	32		
	기계공학과	32		
	화학공학과	23		
	안전공학과	40		
	소방방재학과	31		
	건축학과	21		
	건축토목공학부	건축공학트랙 토목공학트랙		39
	환경공학과	20		
공과 대학	정보통신공학부	정보통신공학트랙 해양IT공학트랙	45	
	전자재료공학과	21		
SI 융합 대학	빅데이터SI학부	빅데이터분석트랙 SI응용비즈니스트랙	52	
	컴퓨터공학부	사물인터넷트랙 인공지능트랙 정보보호학트랙	82	
	게임소프트웨어학과	35		
	지능로봇학과	23		
	전자공학과	40		
	반도체공학과	30		
	예체능 대학	문화영상학부	영상미디어트랙 문화콘텐츠기획트랙	30
자유전공학부		15		
합계		1,231		

▶ ■ 표는 사범계열이며, ◆ 표는 교사자격증을 취득할 수 있는 교직과정이 설치되어 있는 학과

2. 지원자격

국내 고등학교를 졸업(예정)한 사람 또는 법령에 의한 동등 학력 이상자

3. 전형방법

구분	학생부 교과성적	수능최저학력기준
반영비율[실질반영비율](%)	100[100]	미반영
최고/최저	1,000/500	

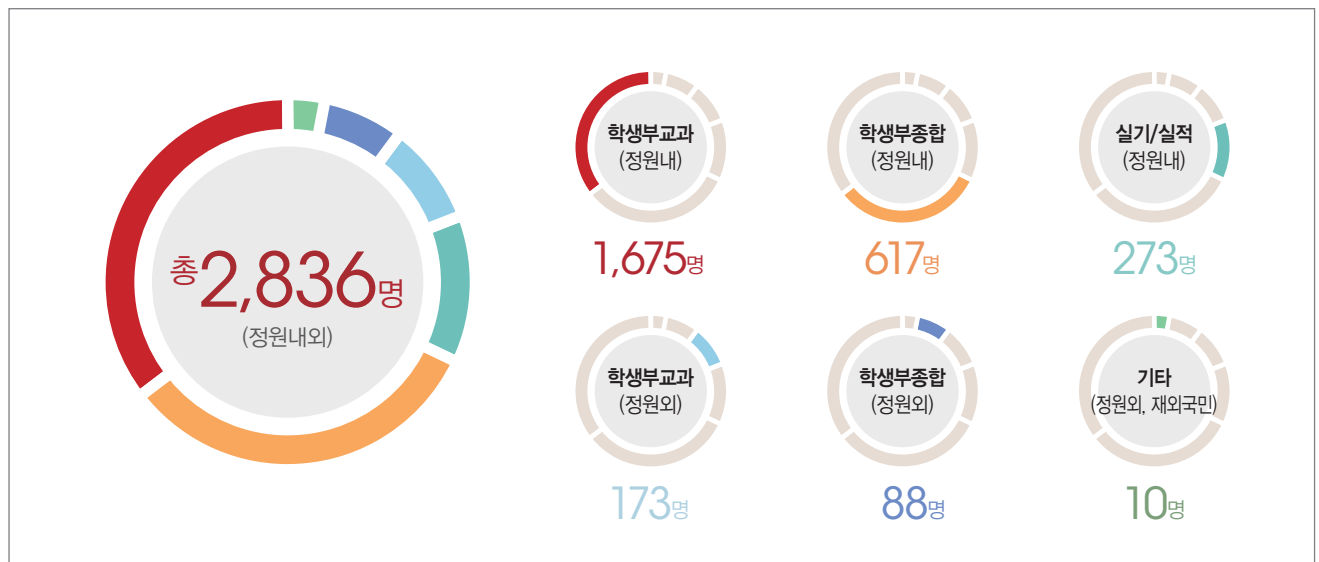
4. 제출서류

제출대상	제출서류	서류제출기한	
학교생활기록부 전산자료 활용 미동의자, 2017년 2월 졸업자 또는 그 이전 졸업자	학교생활기록부 사본 1부	2024. 09. 19.(목) 우체국 접수 분까지	
검정고시 출신 지원자	검정고시 대입전형자료 온라인 제공 동의자		제출서류 없음
	2024년 2회차 및 검정고시 대입전형자료 온라인 제공 미동의자		검정고시 성적증명서 1부

※ 동점자 처리기준

- 동점자는 ㉠ 학생부 교과성적 평균석차등급(소수점 둘째자리) ㉡ 인문사회 및 예체능계열(국어교과평균), 자연공과계열(수학교과평균) 순으로 선발한다.

[2025학년도 수시모집 선발 인원]



02_학생부교과(면접전형)

1. 모집단위 및 모집인원

단과대학	모집단위(학과/부)	모집인원	캠퍼스구분
인문사회대학	항공서비스학과	47	아산
합계		47	

2. 지원자격

국내 고등학교를 졸업(예정)한 사람 또는 법령에 의한 동등 학력 이상자

3. 전형방법

구분	학생부 교과성적	면접	수능최저학력기준
반영비율[실질반영비율](%)	60[60]	40[40]	미반영
최고/최저	600/300	400/200	

4. 전형방법

구분	면접일정 공지일	면접일
학생부교과(면접전형)	2024. 10. 04.(금) 16:00	2024. 10. 09.(수)

5. 제출서류

제출대상	제출서류	서류제출기한	
학교생활기록부 전산자료 활용 미동의자, 2017년 2월 졸업자 또는 그 이전 졸업자	학교생활기록부 사본 1부	2024. 09. 19.(목) 우체국 접수 분까지	
검정고시 출신 지원자	검정고시 대입전형자료 온라인 제공 동의자		제출서류 없음
	2024년 2회차 및 검정고시 대입전형 자료 온라인 제공 미동의자		검정고시 성적증명서 1부

※ 동점자 처리기준

- 동점자는 ㉠ 학생부 교과성적 평균석차등급(소수점 둘째자리) ㉡ 인문사회 및 예체능계열(국어교과평균), 자연공과계열(수학교과평균) 순으로 선발한다.

03_학생부교과(지역인재전형)

1. 모집단위 및 모집인원

단과 대학	모집단위(학과/부)	모집 인원	캠퍼스 구분	단과 대학	모집단위(학과/부)	모집 인원	캠퍼스 구분
인문 사회 대학	한국언어문화학과	4	천안	공과 대학	전기공학과	10	아산
	영어영문학과 ◆	8			시스템제어공학과	4	
	중국학과	13			미래자동차공학과	7	
	중국비즈니스트랙 중국사회문화트랙				기계공학과	7	
	법경찰행정학과	16			화학공학과	10	
	사회복지학부	11			안전공학과	3	
	사회복지학트랙 노인복지학트랙				소방방재학과	7	
	청소년문화·상담학과 ◆	4			건축학과	6	
	유아교육과 ◆ ■	9			건축토목공학부	10	
미디어커뮤니케이션학과	4	건축공학트랙 토목공학트랙					
산업심리학과 ◆	9	환경공학과	6				
경영 대학	글로벌통상학과	11	아산	AI 융합 대학	정보통신공학부	8	정보통신공학트랙 해양IT공학트랙
	경영학부	10			경영학트랙 세무회계학트랙		
	디지털금융경영학과				8	전자재료공학과	8
생명 보건 대학	식품공학과	7	아산	예체능 대학	빅데이터시학부	9	빅데이터분석트랙 SI응용비즈니스트랙
	제약공학과	7			컴퓨터공학부		19
	화장품과학과	6			사물인터넷트랙 인공지능트랙 정보보호학트랙		
	생명공학과	6			게임소프트웨어학과	8	
	식품영양학과 ◆	5			지능로봇학과	4	
	간호학과 ◆	15			전자공학과	8	
	물리치료학과	5			반도체공학과	10	
	임상병리학과	5			8	문화영상학부	영상미디어트랙 문화콘텐츠기획트랙
	동물보건복지학과	10				문화영상학부	
합계						325	

▶ ■ 표는 사범계열이며, ◆ 표는 교사자격증을 취득할 수 있는 교직과정이 설치되어 있는 학과

V. 세부 전형별 안내

2. 지원자격

- 가. 충청권(충남, 충북, 대전, 세종)소재 고등학교 졸업(예정)자로서
- 나. 해당지역 고등학교의 전 교육과정을 이수한 자

3. 전형방법

구분	학생부 교과성적	수능최저학력기준
반영비율[실질반영비율](%)	100[100]	미반영
최고/최저	1,000/500	

4. 제출서류

제출대상	제출서류	서류제출기한
학교생활기록부 전산자료 활용 미동의자, 2017년 2월 졸업자 또는 그 이전 졸업자	학교생활기록부 사본 1부	2024. 09. 19.(목) 우체국 접수 분까지

※ 동점자 처리기준

- 동점자는 ㉠ 학생부 교과성적 평균석차등급(소수점 둘째자리) ㉡ 인문사회 및 예체능계열(국어교과평균), 자연공과계열(수학교과평균) 순으로 선발한다.

04_학생부교과(지역인재 II 전형)

1. 모집단위 및 모집인원

단과대학	모집단위(학과/부)	모집인원	캠퍼스구분
생명보건대학	간호학과◆	2	아산

▶ ◆표는 교사자격증을 취득할 수 있는 교직과정이 설치되어 있는 학과

2. 지원자격

충청권(충남, 충북, 대전, 세종)소재 고등학교 졸업(예정)자로서 해당 지역 고등학교의 전 교육과정을 이수한 자로서 아래의 요건 중 하나에 해당하는 자

- 가. 국민기초생활 보장법 제2조제1호(수급권자), 제2호(수급자)에 의한 대상자
- 나. 국민기초생활 보장법 제2조제10호(차상위계층)에 의한 대상자
- 다. 한부모가족지원법 제5조 및 제5조의2에 따른 지원 대상자

3. 전형방법

구분	학생부 교과성적	수능최저학력기준
반영비율[실질반영비율](%)	100[100]	미반영
최고/최저	1,000/500	

4. 제출서류

제출대상		제출서류	서류제출기한
국민기초생활보장법 제2조 제1호 (수급권자), 제2호 (수급자)		1. 수급자 증명서 1부 [인터넷(정부24) 또는 주민센터 발급] ※ 지원자 기준으로 발급, 지원자 본인이 수급(권)자일 경우에만 인정	2024. 09. 19.(목) 우체국 접수 분까지
차상위계층 : 국민기초생활보장법 제2조 제10호 (차상위계층)에 의한 대상자		<p>[지원자 본인이 대상자 일 경우]</p> 1. 차상위 본인부담 경감대상자 증명서, 자활근로자확인서, 장애(아동)수당 대상자 확인서, 장애인연금 대상자 확인서, 차상위 계층 확인서 중 해당 서류 1부 ※ 지원자 기준으로 발급 ※ 차상위 본인부담 경감대상자 증명서는 국민건강보험공단 또는 주민센터 발급 ※ 이외에 차상위 복지급여 수급(대상) 관련 확인서는 인터넷(정부24) 또는 주민센터 발급	
		<p>[지원자 본인이 대상자가 아닐 경우]</p> 1. 위의 서류 중 해당 서류 1부 2. 가족관계증명서 1부 3. 주민등록표등본 1부 ※ 부 또는 모 기준으로 발급 ※ 인터넷(정부24) 또는 주민센터 발급 ※ 차상위계층 대상자가 지원자 본인이 아닐 경우, 주민등록표등본 상 차상위계층 대상자와 지원자가 함께 거주하고 있어야 지원자격 인정	
한부모가족지원법 제5조 또는 제5조의2에 따른 지원 대상자		1. 한부모가족증명서 1부 [인터넷(정부24) 또는 주민센터 발급] ※ 지원자 기준으로 발급	
공 통 서 류	학생부 전산 활용 미동의자 및 2017년 2월 이전졸업자	- 학교생활기록부 사본 1부	
	검정고시 출신 지원자	검정고시 대입전형자료 온라인 제공 동의자	- 제출서류 없음
	2024년 2회차 및 검정고시 대입전형자료 온라인 제공 미동의자	- 검정고시 성적증명서 1부	

※ 기초생활수급자 및 차상위계층전형의 제출서류는 원서접수일 기준 7일 이내 발급된 서류에 한하여 인정함

※ 원서접수 페이지 내 “발송용 봉투 출력” 활용하여 서류 제출

※ 동점자 처리기준

- 동점자는 ㉠ 학생부 교과성적 평균석차등급(소수점 둘째자리) ㉡ 인문사회 및 예체능계열(국어교과평균), 자연공과계열(수학교과평균) 순으로 선발한다.

05_학생부교과(기회균형전형)

1. 모집단위 및 모집인원

단과 대학	모집단위(학과/부)		모집 인원	캠퍼스 구분	단과 대학	모집단위(학과/부)		모집 인원	캠퍼스 구분
인문 사회 대학	영어영문학과 ◆		2	천안	공과 대학	전기공학과		2	아산
	법경찰행정학과		5			미래자동차공학과		1	
	사회복지학부	사회복지학트랙 노인복지학트랙	3			기계공학과		1	
	유아교육과 ◆ ■		2			화학공학과		2	
	미디어커뮤니케이션학과		2			안전공학과		2	
	산업심리학과 ◆		2			소방방재학과		4	
경영 대학	글로벌통상학과		3	아산	건축학과		2	아산	
	경영학부	경영학트랙 세무회계학트랙	3		건축토목공학부	건축공학트랙 토목공학트랙	2		
	디지털금융경영학과		3		정보통신공학부	정보통신공학트랙 해양IT공학트랙	2		
생명 보건 대학	식품공학과		2	아산	시 융합 대학	컴퓨터공학부		5	아산
	제약공학과		2			게임소프트웨어학과		2	
	화장품과학과		1			전자공학과		3	
	생명공학과		1			반도체공학과		2	
	간호학과 ◆		2			합계		70	
	물리치료학과		2						
	임상병리학과		2						
	동물보건복지학과		3						

▶ ■ 표는 사범계열이며, ◆ 표는 교사자격증을 취득할 수 있는 교직과정이 설치되어 있는 학과

2. 지원자격

고등학교 졸업(예정)자 또는 법령에 의하여 고등학교 졸업자와 동등 이상의 학력이 인정된 자로서 아래 유형별 「대학입학전형기본사항」에서 규정하는 기회균형 특별 전형 대상자

가. 국가보훈대상자

- 1) 독립유공자의 자녀 및 손자녀(외손자녀 포함)
- 2) 국가유공자 및 그 자녀(단, 참전유공자 제외)
- 3) 지원 순직·공상 군경(공무원) 및 그 자녀
- 4) 보훈보상대상자 및 그 자녀
- 5) 5.18민주유공자 및 그 자녀
- 6) 고엽제후유의증환자(수당지급대상자) 및 그 자녀
- 7) 특수임무유공자 및 그 자녀

나. 장애인 등 대상자

- 1) 「장애인복지법」 제32조에 따른 장애인 등록을 필한 자
- 2) 「장애인 등에 대한 특수교육법」 제15조 제1항의 규정에 따른 대상자
- 3) 기타 국가보훈 관계 법령에 의한 상이 및 장애등급자(국가보훈처 등록)
- 4) 대학의 장이 정하는 자

다. 농어촌학생 : 학생부교과(농어촌학생전형) 지원자격과 동일

라. 서해5도학생 : 학생부교과(서해5도전형) 지원자격과 동일

마. 기초생활수급자, 차상위계층, 한부모가족 지원대상자 : 학생부교과(기초생활수급자및차상위계층전형) 지원자격과 동일

- 바. 만학도(만30세이상) : 학생부종합(만학도전형) 지원자격과 동일
- 사. 특성화고교졸업자 : 학생부교과(특성화고교졸업자전형) 지원자격과 동일
- 아. 특성화고 등을 졸업한 재직자 : 학생부종합(재직자전형) 지원자격과 동일
- 자. 북한이탈주민 또는 제3국 출생 자녀
 - 1) 「북한이탈주민법」 제2조제1호에 해당하는 자
 - 2) 제3국 출생 북한이탈주민 자녀
- 차. 아동복지보호대상자
 - 1) 가정위탁보호 중인 사람
 - 2) 아동복지시설에서 보호 중인 사람
 - 3) 보호조치가 종료되거나 해당시설에서 퇴소한지 5년이 지나지 않은 사람

3. 전형방법

구분	학생부 교과성적	수능최저학력기준
반영비율[실질반영비율](%)	100[100]	미반영
최고/최저	1,000/500	

4. 제출서류

제출대상		제출서류	서류제출기한
공 통 서 류	학생부 전산 활용 미동의자 및 2017년 2월 이전졸업자	- 학교생활기록부 사본 1부	2024. 09. 19.(목) 우체국 접수 분까지
	검정고시 출신 지원자	검정고시 대입전형자료 온라인 제공 동의자 - 제출서류 없음 2024년 2회차 및 검정고시 대입 전형자료 온라인제공 미동의자 - 검정고시 성적증명서 1부	
	국가보훈대상자	- 대학입학특별전형대상자 증명서 1부 [인터넷(정부24) 또는 국가보훈(지)청 발급] - 가족관계증명서 1부 [지원자 기준으로 인터넷(정부24) 또는 주민센터 발급]	
장애인	- 장애인 증명서 1부 [인터넷(정부24) 또는 주민센터 발급] (상이등급자는 국가유공자 확인원 1부) ※ 지원자 본인이 장애인이거나 상이등급자 일 경우에만 인정		
북한이탈주민 또는 제3국 출생 자녀	- 북한이탈주민 등록확인서 1부[인터넷(정부24) 또는 주민센터 발급]		
아 동 복 지 보 호 대 상 자	가정위탁보호 중인 아동	- 가정위탁보호확인서 1부 [인터넷(정부24) 또는 주민센터 발급]	
	아동복지시설에서 보호중인 아동	- 아동복지시설 수용확인서 1부 [해당시설 발급, 수용기간 기재]	
	보호조치가 종료되거나 해당시설에 서 퇴소한지 5년이 지나지 않은 사람	- 보호종료확인서 1부[인터넷(정부24) 또는 주민센터 발급] ※ 지원자 기준으로 발급, 입소일과 퇴소일이 기재되어야 함	
기초생활수급자, 농어촌학생, 서해5도학생, 만학도(만30세이상), 특성화고교졸업자, 특성화고 등을 졸업한 재직자 등		- 각 해당 별도전형의 제출 서류와 동일 ※ 하단 해당 전형의 제출서류 반드시 확인하여 제출	

※ 모든 제출서류는 원서접수일 기준 1개월 이내 발급된 서류에 한하여 인정 (단, 기초생활수급자 등의 관련 서류는 원서접수일 기준 7일 이내 발급된 서류에 한하여 인정)

※ 원서접수 페이지 내 “발송용 봉투 출력” 활용하여 서류 제출

※ 동점자 처리기준

- 동점자는 ㉠ 학생부 교과성적 평균석차등급(소수점 둘째자리) ㉡ 인문사회 및 예체능계열(국어교과평균), 자연공과계열(수학교과평균) 순으로 선발한다.

06_학생부종합(호서인재전형)

1. 모집단위 및 모집인원

단과 대학	모집단위(학과/부)	모집 인원	캠퍼스 구분	
인문 사회 대학	기독교학과	9	천안	
	한국언어문화학과	4		
	영어영문학과 ◆	7		
	중국학과	중국비즈니스트랙 중국사회문화트랙		10
	법경찰행정학과	27		
	사회복지학부	사회복지학트랙 노인복지학트랙		20
	청소년문화·상담학과 ◆	12		
	유아교육과 ◆ ■	13		
	항공서비스학과	5		아산
	미디어커뮤니케이션학과	7		
경영 대학	산업심리학과 ◆	14	천안	
	글로벌통상학과	20		
	경영학부	경영학트랙 세무회계학트랙		37
	디지털금융경영학과	16		
생명 보건 대학	식품공학과	10	아산	
	제약공학과	5		
	화장품과학과	8		
	생명공학과	5		
	식품영양학과 ◆	10		
	간호학과 ◆	30		
	물리치료학과	15		
	임상병리학과	14		
	동물보건복지학과	23		

단과 대학	모집단위(학과/부)	모집 인원	캠퍼스 구분		
공과 대학	전기공학과	17	아산		
	시스템제어공학과	2			
	미래자동차공학과	15			
	기계공학과	12			
	화학공학과	8			
	안전공학과	6			
	소방방재학과	15			
	건축학과	12			
	건축토목공학부	건축공학트랙 토목공학트랙		19	
	환경공학과	7			
	정보통신공학부	정보통신공학트랙 해양IT공학트랙		8	
	전자재료공학과	7			
	시 용합 대학	빅데이터시학부		빅데이터분석트랙 시응용비즈니스트랙	18
		컴퓨터공학부		사물인터넷트랙 인공지능트랙 정보보호학트랙	27
게임소프트웨어학과		31			
지능로봇학과		10			
전자공학과		8			
반도체공학과		12			
예체능 대학		문화영상학부	영상미디어트랙 문화콘텐츠기획트랙	22	
	합계		577		

▶ ■ 표는 사범계열이며, ◆ 표는 교사자격증을 취득할 수 있는 교직과정이 설치되어 있는 학과

2. 지원자격

고등학교를 졸업(예정)한 사람이나 법령에 따라 이와 같은 수준 이상의 학력이 있다고 인정된 자

3. 전형방법

구분	1단계(5배수 이내 선발)	2단계		수능최저 학력기준
	서류(학교생활기록부)	1단계 서류	면접고사	
반영비율[실질반영비율](%)	100[100]	60[60]	40[40]	미반영
최고/최저	1,000/500	600/300	400/200	

※ 학생부종합전형 안내 p.56 참조 / 항공서비스학과 1단계 15배수 이내 선발

4. 전형일정

구분	1단계 합격자조회 및 면접일정 공지일	면접일
학생부종합(호서인재전형)	2024. 10. 25.(금) 16:00	2024. 11. 01.(금) ~ 02.(토)

5. 제출서류

제출대상	제출서류	서류제출기한
학교생활기록부 전산자료 활용 미동의자, 2017년 2월 졸업자 또는 그 이전 졸업자	학교생활기록부 사본 1부	2024. 09. 19.(목) 우체국 접수 분까지
검정고시 출신 지원자	검정고시 성적증명서 1부 "학교생활기록부 대체서식" 및 관련증빙자료 1부	
해외고교 졸업(예정)자	해외고교 생활기록부 및 졸업(예정)증명서 1부 "학교생활기록부 대체서식" 및 관련증빙자료 1부	

※ 학교생활기록부 미보유자의 경우 서류평가를 위한 추가서류 제출을 요구할 수 있음

※ 해외고교졸업(예정)자는 제출서류를 한국어로 번역한 후 공증받아 제출

※ 동점자 처리기준

- 1단계 : 동점자는 전원 선발한다.

- 2단계 : 동점자 순위산정은 ㉠ 서류평가점수 ㉡ 면접고사성적 ㉢ 학생부 교과성적 평균석차등급(소수점올째자리) ㉣ 출석일수 순으로 선발한다.

07_학생부종합(AI·SW인재전형)

1. 모집단위 및 모집인원

단과대학	모집단위(학과/부)		모집인원	캠퍼스구분
AI융합대학	컴퓨터공학부	사물인터넷트랙 인공지능트랙 정보보호학트랙	10	아산
합계			10	

2. 지원자격

고등학교를 졸업(예정)한 사람이나 법령에 따라 이와 같은 수준 이상의 학력이 있다고 인정된 자

3. 전형방법

구분	1단계(5배수 이내 선발)	2단계		수능최저 학력기준
	서류(학교생활기록부)	1단계 서류	면접고사	
반영비율[실질반영비율](%)	100[100]	60[60]	40[40]	미반영
최고/최저	1,000/500	600/300	400/200	

※ 학생부종합전형 안내 p.56 참조

4. 전형일정

구분	1단계 합격자조회 및 면접일정 공지일	면접일
학생부종합(AI·SW인재전형)	2024. 10. 25.(금) 16:00	2024. 11. 01.(금) ~ 02.(토)

5. 제출서류

제출대상	제출서류	서류제출기한
학교생활기록부 전산자료 활용 미동의자. 2017년 2월 졸업자 또는 그 이전 졸업자	- 학교생활기록부 사본 1부	2024. 09. 19.(목) 우체국 접수 분까지
검정고시 출신 지원자	- 검정고시 성적증명서 1부 - “학교생활기록부 대체서식” 및 관련증빙자료 1부	
해외고교 졸업(예정)자	- 해외고교 생활기록부 및 졸업(예정)증명서 1부 - “학교생활기록부 대체서식” 및 관련증빙자료 1부	

※ 학교생활기록부 미보유자의 경우 서류평가를 위한 추가서류 제출을 요구할 수 있음

※ 해외고교졸업(예정)자는 제출서류를 한국어로 번역한 후 공증받아 제출

※ 동점자 처리기준

- 1단계 : 동점자는 전원 선발한다.

- 2단계 : 동점자 순위산정은 ㉠ 서류평가점수 ㉡ 면접고사성적 ㉢ 학생부 교과성적 평균석차등급(소수점올때자리) ㉣ 출석일수 순으로 선발한다.

08_학생부종합(성인학습자전형)

1. 모집단위 및 모집인원

모집단위(학과/부)		모집인원	캠퍼스구분
미래융합대학	스마트경영학과	30	천안
	산업안전공학과		
	사회복지상담학과		
합계		30	

2. 지원자격

고등학교를 졸업(예정)한 사람이나 법령에 따라 이와 같은 수준 이상의 학력이 있다고 인정된 만25세 이상의 성인학습자

3. 전형방법

구분	1단계(5배수 이내 선발)	2단계		수능최저 학력기준
	서류(학교생활기록부)	1단계 서류	면접고사	
반영비율[실질반영비율](%)	100[100]	60[60]	40[40]	미반영
최고/최저	1,000/500	600/300	400/200	

※ 학생부종합전형 안내 p.56 참조

4. 전형일정

구분	1단계 합격자조회 및 면접일정 공지일	면접일
학생부종합(성인학습자전형)	2024. 10. 25.(금) 16:00	2024. 11. 02.(토)

5. 제출서류

제출대상	제출서류	서류제출기한
고등학교 졸업자	- 학교생활기록부 사본 1부	2024. 09. 19.(목) 우체국 접수 분까지
검정고시 출신 지원자	- 검정고시 성적증명서 1부 - “학교생활기록부 대체서식” 및 관련증빙자료 1부	
해외고교 졸업(예정)자	- 해외고교 생활기록부 및 졸업(예정)증명서 1부 - “학교생활기록부 대체서식” 및 관련증빙자료 1부	

※ 학교생활기록부 미보유자의 경우 서류평가를 위한 추가서류 제출을 요구할 수 있음.

※ 해외고교졸업(예정)자는 제출서류를 한국어로 번역한 후 공증받아 제출

※ 동점자 처리기준

- 1단계 : 동점자는 전원 선발한다.
- 2단계 : 동점자 순위산정은 ㉠ 서류평가점수 ㉡ 면접고사성적 순으로 선발한다.

09_실기/실적(실기전형)

1. 모집단위 및 모집인원

단과대학	모집단위(학과/부)	모집인원	캠퍼스구분	
예체능대학	사회체육학과	19	아산	
	골프산업학과	16		
	디자인스쿨	시각디자인전공		100
		실내디자인전공		
		산업디자인전공		
		디지털프로덕트디자인전공		
	문화영상학부	영상미디어트랙		10
		문화콘텐츠기획트랙		
	애니메이션학과		51	천안
	공연예술학부	실용음악트랙	44	
연극트랙 ◆		23		
합계		263		

▶ ◆표는 교사자격증을 취득할 수 있는 교직과정이 설치되어 있는 학과

2. 지원자격

고등학교를 졸업(예정)한 사람이나 법령에 따라 이와 같은 수준 이상의 학력이 있다고 인정된 자

3. 전형방법

구분	학생부 교과성적		실기고사		수능최저 학력기준
	반영비율 [실질비율](%)	최고/최저	반영비율 [실질비율](%)	최고/최저	
디자인스쿨(시각디자인, 실내디자인, 산업디자인, 디지털프로덕트디자인), 애니메이션학과, 사회체육학과, 골프산업학과, 문화영상학부(영상미디어트랙, 문화콘텐츠기획트랙)	20[20]	200/100	80[80]	800/400	미반영
공연예술학부 (실용음악트랙, 연극트랙)	10[10]	100/50	90[90]	900/450	

※ 학생부성적 반영방법은 p.51 참조

4. 전형일정

모집단위	실기 고사일	실기일정 공지일
공연예술학부(실용음악트랙, 연극트랙) 문화영상학부(영상미디어트랙, 문화콘텐츠기획트랙) 골프산업학과	2024. 10. 12.(토)	2024. 10. 04.(금) 16:00
사회체육학과	2024. 10. 14.(월) ~ 15.(화)	
디자인스쿨 (시각디자인전공, 실내디자인전공, 산업디자인전공, 디지털프로덕트디자인전공)	2024. 10. 19.(토)	

모집단위	실기 고사일	실기일정 공지일
애니메이션학과	2024. 10. 20.(일)	2024. 10. 04.(금) 16:00

※ 실기고사 안내 p.58 참조

5. 제출서류

제출대상	제출서류	서류제출기한
학교생활기록부 전산자료 활용 미동의자, 2017년 2월 졸업자 또는 그 이전 졸업자	학교생활기록부 사본 1부	2024. 09. 19.(목) 우체국 접수 분까지
검정고시 출신 지원자	제출서류 없음	
검정고시 대입전형자료 온라인 제공 동의자	검정고시 성적증명서 1부	

※ 동점자 처리기준

동점자는 ㉠ 실기고사 성적 ㉡ 학생부 교과성적 평균석차등급(소수점 둘째자리) ㉢ 출결일수 순으로 선발한다.

10_실기/실적(체육특기자전형)

1. 모집단위 및 모집인원

단과대학	모집단위(학과/부)	종목	모집인원	캠퍼스구분
예체능대학	사회체육학과	태권도	4	아산
		테니스	1	
		보디빌딩	1	
		탁구(남)	2	
	골프산업학과	골프	2	
합계			10	

2. 지원자격

고등학교 졸업(예정)자 또는 법령에 의하여 고등학교 졸업자와 동등 이상의 학력이 있다고 인정된 자로서 아래 자격기준에 해당하는 자

모집단위	종목	지원자격
사회체육학과	태권도	- 전국규모대회 8강 이내 (대한태권도협회 경기실적증명발급대회만 인정)
	테니스	- 전국규모대회 8강 이내 (대한테니스협회 경기실적증명발급대회만 인정)
	보디빌딩	- 전국규모대회 8강 이내 (대한보디빌딩협회 경기실적증명발급대회만 인정)
	탁구(남)	- 전국규모대회 8강 이내 (대한탁구협회, 대한체육회, 전국중고탁구연맹 대회만 인정)

V. 세부 전형별 안내

모집단위	종목	지원자격
골프산업학과	골프	① 국가대표 및 상비군 ② 해외투어 시드권자 ③ K(L)PGA 자격증(투어프로/프로) 소지자 ④ 대한골프협회 및 산하골프연맹의 경기실적증명발급대회 3위 이상 수상자 - 전국규모대회 예선통과 3회 이상인자 ⑤ 광역시·도 대회 3위 이내 수상자 ⑥ 총장배 대회입상자

※ 각 종목별로 협회에 등록된 선수에 한함.

※ 학교생활기록부 학교폭력 조치사항 8, 9호 지원 불가

3. 수상실적 인정

가. 수상실적은 심사년도를 기준으로 3개년도 이내의 것만 인정한다.

- ① 국제적 규모의 대회는 고등학교 졸업 후의 실적도 인정 또한 단체전 4강이내는 최근 2년 이내 실적만 인정
- ② 현 국가대표 선수나, 고등학교 졸업 후 국가대표 선수를 역임한 자는 수상실적을 전국규모대회 1위로 인정

나. 수상실적은 **최고 실적 1개와 추가 실적 2개까지 반영**한다.

다. 입상시기에 따라 점수를 차등 적용한다.

4. 수상실적 점수 환산표

가. 사회체육학과

등급	점수 (최고실적)	가산점 (추가실적)	수상실적	
			개인	단체
1	360	45	국제대회 입상, 전국대회 1위	국제대회 입상
2	300	30	전국대회 2위	전국대회 1위
3	240	22.5	전국대회 3위	전국대회 2위
4	120	15	전국규모 대회 4강	전국대회 3위
5	30	5	전국규모 대회 8강 이내	전국규모 대회 8강 이내

※ 수상실적 기본점수는 450점

※ 태권도의 경우 종별선수권대회, 태권도원배 등 학년별로 출전하는 대회는 한 등급 낮추어 점수 환산 또한 총장기는 경희대, 용인대, 오픈대회는 춘천, 경주대회만 인정

나. 골프산업학과

등급	점수 (최고실적)	가산점 (추가실적)	수상실적
1	330	60	국가대표, K(L)PGA 1부 시드권자, 해외(일본/유럽/미국/아시안)투어 시드권자
2	300	45	국가대표 상비군, 전국대회 1위
3	270	30	전국대회 2위, K(L)PGA 정회원
4	240	15	전국대회 3위, K(L)PGA 준회원

등급	점수	가산점	수상실적
5	210	12	전국대회 4~6위, 단체 1위
6	180	9	전국대회 7~10위, 단체 2위
7	150	6	전국대회 예선통과 3회 이상, 단체 3위
8	75	3	광역시, 도 대회 1위
9	15	1.5	광역시, 도 대회 2위~3위, K(L)PGA PRO TEST 예선통과자

※ 전국대회는 대한골프협회에서 주관하는 대회를 말한다.

※ 수상실적 기본점수는 450점

5. 전형방법

구분	수상실적	학생부 교과성적	출결성적	수능최저학력기준
반영비율[실질반영비율](%)	90[90]	5[5]	5[5]	미반영
최고/최저	900/450	50/25	50/25	

※ 학교생활기록부 학교폭력 조치사항을 반영하여, 아래와 같이 총점에서 감점 처리함

징계처분	1호	2호	3호	4호	5호	6호	7호
감점	1	2	3	4	10	30	60

6. 제출서류

제출대상	제출서류	서류제출기한	
지원자 공통	수상실적증명서(해당기관장 발행) 또는 기타 증빙자료(해당자) 각 1부 ※ 대한체육회 산하연맹 및 단체에서 발급한 증명서만 인정함(발급자의 서명 날인 후, 하단에 발급기관의 주소 및 전화번호를 기재한 후 제출)	2024. 09. 19.(목) 우체국 접수 분까지	
학교생활기록부 전산자료 활용 미동의자, 2017년 2월 졸업자 또는 그 이전 졸업자	학교생활기록부 사본 1부		
검정고시 출신 지원자	검정고시 대입전형자료 온라인 제공 동의자		제출서류 없음
	2024년 2회차 및 검정고시 대입전형자료 온라인 제공 미동의자		검정고시 성적증명서 1부
외국고등학교 출신자	- 외국고등학교 졸업(예정)증명서 1부 - 외국고등학교 성적증명서 1부		

※ 모든 제출서류는 원서접수일 기준 1개월 이내 발급된 서류에 한하여 인정함

※ 최종합격자는 입학 후 사후검증(수상실적증명서 발급기관을 통한 수상실적 사실확인)시 이상이 있는 경우 입학(합격)을 취소함

※ 동점자 처리기준

동점자는 ㉠ 실기고사 성적 ㉡ 학생부 교과성적 평균석차등급(소수점 둘째자리) ㉢ 출결일수 순으로 선발한다.

11_학생부교과(기초생활수급자 및 차상위계층 전형)

1. 모집단위 및 모집인원

단과 대학	모집단위(학과/부)	모집 인원	캠퍼스 구분	
인문 사회 대학	기독교학과	2	천안	
	한국언어문화학과			
	영어영문학과 ◆			
	중국학과	중국비즈니스트랙 중국사회문화트랙		3
	법경찰행정학과			
	사회복지학부	사회복지학트랙 노인복지학트랙		4
	청소년문화·상담학과 ◆	1		
	유아교육과 ◆ ■			
	미디어커뮤니케이션학과	2		
	산업심리학과 ◆			
경영 대학	글로벌통상학과	4	아산	
	경영학부			경영학트랙 세무회계학트랙
	디지털금융경영학과			
생명 보건 대학	식품공학과	2	아산	
	제약공학과			
	화장품과학과			
	생명공학과	3		
	식품영양학과 ◆			
	간호학과 ◆	2		
	물리치료학과	2		
	임상병리학과	2		
동물보건복지학과	1			

단과 대학	모집단위(학과/부)	모집 인원	캠퍼스 구분	
공과 대학	전기공학과	4	아산	
	시스템제어공학과			
	미래자동차공학과			
	기계공학과	3		
	화학공학과			
	안전공학과			
	소방방재학과	1		
	건축학과			
	건축토목공학부	건축공학트랙 토목공학트랙		4
	환경공학과			
정보통신공학부	정보통신공학트랙 해양IT공학트랙			
전자재료공학과	6			
빅데이터시학부		빅데이터분석트랙 시응용비즈니스트랙		
컴퓨터공학부		사물인터넷트랙 인공지능트랙 정보보호학트랙		
게임소프트웨어학과		2		
지능로봇학과				
전자공학과				
반도체공학과	2			
반도체공학과				
합계		48		

※ 모집단위별 입학정원의 20% 이내에서 성적순으로 우선 선발함

▶ ■ 표는 사범계열이며, ◆ 표는 교사자격증을 취득할 수 있는 교직과정이 설치되어 있는 학과

2. 지원자격

고등학교 졸업(예정)자 또는 법령에 의하여 고등학교 졸업자와 동등 이상의 학력이 인정된 자로서 아래의 요건 중 하나에 해당하는 자

- 1) 국민기초생활 보장법 제2조제1호, 제2호에 따른 수급(권)자
- 2) 국민기초생활보장법 제2조제10호에 따른 차상위계층
- 3) 한부모가족지원법 제5조 및 제5조의2에 따른 지원 대상자

3. 전형방법

구분	학생부 교과성적	수능최저학력기준
반영비율[실질반영비율](%)	100[100]	미반영
최고/최저	1,000/500	

4. 제출서류

제출대상	제출서류	서류제출기한
국민기초생활보장법 제2조 제1호 (수급권자), 제2호 (수급자)	1. 수급자 증명서 1부 [인터넷(정부24) 또는 주민센터 발급] ※ 지원자 기준으로 발급, 지원자 본인이 수급(권)자일 경우에만 인정	2024. 09. 19.(목) 우체국 접수 분까지
차상위계층 : 국민기초생활보장법 제2조 제10호 (차상위계층)에 의한 대상자	[지원자 본인이 대상자 일 경우] 1. 차상위 본인부담 경감대상자 증명서, 자활근로자확인서, 장애 (아동)수당 대상자 확인서, 장애인연금 대상자 확인서, 차상위 계층 확인서 중 해당 서류 1부 ※ 지원자 기준으로 발급 ※ 차상위 본인부담 경감대상자 증명서는 국민건강보험공단 또는 주민센터 발급 ※ 이외에 차상위 복지급여 수급(대상) 관련 확인서는 인터넷 (정부24) 또는 주민센터 발급 [지원자 본인이 대상자가 아닐 경우] 1. 위의 서류 중 해당 서류 1부 2. 가족관계증명서 1부 3. 주민등록표등본 1부 ※ 부 또는 모 기준으로 발급 ※ 인터넷(정부24) 또는 주민센터 발급 ※ 차상위계층 대상자가 지원자 본인이 아닐 경우, 주민등록표등본 상 차상위계층 대상자와 지원자가 함께 거주하고 있어야 지원자격 인정	
한부모가족지원법 제5조 또는 제5조의2에 따른 지원 대상자	1. 한부모가족증명서 1부 [인터넷(정부24) 또는 주민센터 발급] ※ 지원자 기준으로 발급	
공통서류 학생부 전산 활용 미동의자 및 2017년 2월 이전졸업자	- 학교생활기록부 사본 1부	
검정고시 출신 지원자	검정고시 대입전형자료 온라인 제공 동의자	- 제출서류 없음
	2024년 2회차 및 검정고시 대입전형자료 온라인 제공 미동의자	- 검정고시 성적증명서 1부

※ 기초생활수급자 및 차상위계층전형의 제출서류는 원서접수일 기준 7일 이내 발급된 서류에 한하여 인정함

※ 원서접수 페이지 내 “발송용 봉투 출력” 활용하여 서류 제출

※ 동점자 처리기준

동점자는 ㉠ 학생부 교과성적 평균석차등급(소수점 둘째자리) ㉡ 인문사회 및 예체능계열(국어교과평균), 자연공과계열(수학교과평균) 순으로 선발한다.

12_학생부교과(농어촌학생전형)

1. 모집단위 및 모집인원

단과 대학	모집단위(학과/부)	모집 인원	캠퍼스 구분	
인문 사회 대학	기독교학과	2	천안	
	한국언어문화학과			
	영어영문학과 ◆			
	중국학과	중국비즈니스트랙 중국사회문화트랙		4
	법경찰행정학과			
	사회복지학부	사회복지학트랙 노인복지학트랙		5
	청소년문화·상담학과 ◆	2		
	유아교육과 ◆ ■			
	미디어커뮤니케이션학과	3		
	산업심리학과 ◆			
경영 대학	글로벌통상학과	7	아산	
	경영학부			경영학트랙 세무회계학트랙
	디지털금융경영학과			
생명 보건 대학	식품공학과	4	아산	
	제약공학과			
	화장품과학과			
	생명공학과	3		
	식품영양학과 ◆			
	간호학과 ◆	2		
	임상병리학과	2		
	동물보건복지학과	2		

단과 대학	모집단위(학과/부)	모집 인원	캠퍼스 구분	
공과 대학	전기공학과	3	아산	
	시스템제어공학과			
	미래자동차공학과	5		
	기계공학과			
	화학공학과	5		
	안전공학과			
	소방방재학과			
	건축학과	2		
	건축토목공학부	건축공학트랙 토목공학트랙		7
	환경공학과			
	정보통신공학부	정보통신공학트랙 해양IT공학트랙		
	전자재료공학과			
	SI 융합 대학	빅데이터SI학부		빅데이터분석트랙 SI응용비즈니스트랙
컴퓨터공학부		사물인터넷트랙 인공지능트랙 정보보호학트랙		
게임소프트웨어학과		5		
지능로봇학과				
전자공학과				
반도체공학과				
합계		70		

※ 모집단위별 입학정원의 10% 이내에서 성적순으로 우선 선발함

▶ ■ 표는 사범계열이며, ◆ 표는 교사자격증을 취득할 수 있는 교직과정이 설치되어 있는 학과

2. 지원자격

가. 국내 고등학교 졸업(예정)자로서 아래 요건 중 하나에 해당하는 자

- 1) 농어촌지역 본인, 부, 모 모두 중·고등학교 6년 이수자 : 중학교 입학일부터 고등학교 졸업(예정)일까지 농어촌(읍·면) 또는 도서·벽지 지역의 중·고등학교에서 전 교육과정(6년)을 이수(예정)한 졸업(예정)자로서 중·고등학교 재학기간 동안 농어촌(읍·면) 또는 도서·벽지 지역에서 실제로 거주한 자
 - 2) 농어촌지역 본인 초·중·고등학교 12년 이수자 : 초등학교 입학일부터 고등학교 졸업(예정)일까지 농어촌(읍·면) 또는 도서·벽지 지역의 초·중·고등학교에서 전 교육과정(12년)을 이수(예정)한 졸업(예정)자로서 초·중·고등학교 재학기간 동안 농어촌(읍·면) 또는 도서·벽지 지역에서 실제로 거주한 자
- ※ 제외 대상자 : 검정고시 출신자

나. 전형 대상 기준

- 1) 농어촌 소재 중·고등학교
 - 지방자치법 제3조에 의한 읍·면 소재 학교 또는 도서·벽지 교육진흥법 제2조에 의한 도서·벽지 소재 학교
 - 전학의 경우와 같이 2개 이상의 학교에 재학 한 경우 해당학교 모두가 해당되어야 함.
- 2) 행정구역(읍·면)의 적용
 - 재학 당시의 행정구역 개편 등으로 변경된 경우에는 입학당시를 기준으로 함.
 - 농어촌 소재 학교 졸업 이후는 물론 재학 중 읍·면이 동으로 행정구역이 개편 된 경우에는 동을 읍·면으로 봄.

다. 지원 자격에 해당되지 않는 경우

해당 입학일부터 졸업(예정)일까지 주민등록초본에 단 하루라도 말소된 기록이 있는 경우

라. 부·모가 이혼한 경우에는 주민등록상에 지원자 본인과 동거하고 있는 부 또는 모의 주소지가 농어촌지역이어야 함.

※ 입학일부터 졸업(예정)일까지 농어촌 해당지역에 거주하여야 하며 지원 자격 검증을 위해 문서등록 완료 후 학생과 부와 모에 대한 주소지 변동내역이 기재된 주민등록초본을 제출 받아 농어촌 거주 기간에 대한 사실 확인 후 이상(자격미달)이 있을 경우는 입학(합격)을 취소함.

※ 특례 : 사망, 이혼 또는 기타 우리대학에서 정하는 사유에 해당하는 경우 제외

- 부모의 사망, 실종 : 법률상 사망일 또는 실종일 이후부터 생존하는 부 또는 모만 해당, 부모 모두 사망, 실종일 경우 부모 모두 제외.
- 부모의 이혼 : 법률상 이혼일 이후부터 친권이 있는 부 또는 모만 해당 친권과 양육권이 경합하는 경우는 친권을 가진 자.
- 입양자 : 법률상 입양일 이후부터 친권이 있는 양부모 해당 친권과 양육권이 경합하는 경우는 친권을 가진 자
- 기타사유 : 부모 중 일방이 장기여행, 중병, 심신상실, 수감 등으로 사실상 친권행사를 할 수 없는 경우, 성년후견, 한정후견 선고를 받은 경우, 친권행사 금지 가처분, 친권상실 선고 등으로 법률상 친권행사를 할 수 없는 경우는 민법에서 정한 법률상 친권을 행사할 수 있는 자.

3. 전형방법

구분	학생부 교과성적	수능최저학력기준
반영비율[실질반영비율](%)	100[100]	미반영
최고/최저	1,000/500	

V. 세부 전형별 안내

4. 제출서류

제출대상	제출서류	서류제출기한
농어촌지역 중·고등학교 6년 이수자 (본인, 부, 모 모두 거주)	기본서류	2024. 09. 19.(목) 우체국 접수 분까지
	부모의 이혼	
	부 또는 모 사망	
	입양	
	양자	
농어촌지역 초·중·고등학교 12년 이수자 (본인 거주)	기본서류	

- ※ 지원 자격 확인을 위해 상기 서류 이외에 추가 서류 제출을 요구할 수 있음
- ※ 모든 제출 서류는 원서접수일 기준 1개월 이내 발급된 서류에 한하여 인정함
- ※ 원서접수 페이지 내 “발송용 봉투 출력” 활용하여 서류 제출

※ 등점자 처리기준

등점자는 ㉠ 학생부 교과성적 평균석차등급(소수점 둘째자리) ㉡ 인문사회 및 예체능계열(국어교과평균), 자연공과계열(수학교과평균) 순으로 선발한다.



13_학생부교과(서해5도전형)

1. 모집단위 및 모집인원

단과 대학	모집단위(학과/부)		모집 인원	캠퍼스 구분	단과 대학	모집단위(학과/부)		모집 인원	캠퍼스 구분			
인문 사회 대학	기독교학과		천안		공과 대학	전기공학과		15	아산			
	한국언어문화학과					시스템제어공학과						
	영어영문학과◆					미래자동차공학과						
	중국학과	중국비즈니스트랙 중국사회문화트랙				기계공학과						
	법경찰행정학과					화학공학과						
	사회복지학부	사회복지학트랙 노인복지학트랙				안전공학과						
	청소년문화·상담학과◆					소방방재학과						
	유아교육과◆■					건축학과						
	미디어커뮤니케이션학과					건축토목공학부	건축공학트랙 토목공학트랙					
	산업심리학과◆					환경공학과						
경영 대학	글로벌통상학과		◎		◎		정보통신공학부	정보통신공학트랙 해양IT공학트랙	◎	아산		
	경영학부	경영학트랙 세무회계학트랙									전자재료공학과	
	디지털금융경영학과											
생명 보건 대학	식품공학과		아산		SI 융합 대학	빅데이터시학부	빅데이터분석트랙 SI응용비즈니스트랙	15	아산			
	제약공학과					컴퓨터공학부	사물인터넷트랙 인공지능트랙 정보보호학트랙					
	화장품과학과					게임소프트웨어학과						
	생명공학과					지능로봇학과						
	식품영양학과◆	전자공학과										
	간호학과◆	반도체공학과										
	물리치료학과	합계				15						
	임상병리학과											
	동물보건복지학과											

※ 모집단위별 입학정원의 5% 이내에서 성적순으로 우선 선발함

▶ ■ 표는 사범계열이며, ◆ 표는 교사자격증을 취득할 수 있는 교직과정이 설치되어 있는 학과

V. 세부 전형별 안내

2. 지원자격

가. 서해5도에서 민법 제909조에 따른 부·모(친권자) 또는 같은법 928조에 따른 후견인과 함께 거주하면서 서해 5도에 설립된 중, 고등학교 모든 교육과정을 이수(예정)한 자

나. 서해5도에 거주하면서 서해5도에 설립된 초, 중, 고등학교의 모든 교육과정을 이수(예정)한 자

※ 입학일부터 졸업(예정)일까지 서해5도 해당지역에 거주하여야 하며 지원 자격 검증을 위해 문서등록 완료 후 학생과 부모 모에 대한 주소지 변동내역이 기재된 주민등록초본을 제출 받아 서해5도 거주 기간에 대한 사실 확인 후 이상(자격미달)이 있을 경우는 입학(합격)을 취소함.

※ 특례 : 사망, 이혼 또는 기타 우리대학에서 정하는 사유에 해당하는 경우 제외

- 부모의 사망, 실종 : 법률상 사망일 또는 실종일 이후부터 생존하는 부 또는 모만 해당, 부모 모두 사망, 실종일 경우 부모 모두 제외.
- 부모의 이혼 : 법률상 이혼일 이후부터 친권이 있는 부 또는 모만 해당 친권과 양육권이 경합하는 경우는 친권을 가진 자.
- 입양자 : 법률상 입양일 이후부터 친권이 있는 양부모 해당 친권과 양육권이 경합하는 경우는 친권을 가진 자
- 기타사유 : 부모 중 일방이 장기여행, 중병, 심신상실, 수감 등으로 사실상 친권행사를 할 수 없는 경우, 성년후견, 한정후견 선고를 받은 경우, 친권행사 금지 가처분, 친권상실 선고 등으로 법률상 친권행사를 할 수 없는 경우는 민법에서 정한 법률상 친권을 행사할 수 있는 자.

3. 전형방법

구분	학생부 교과성적	수능최저학력기준
반영비율[실질반영비율](%)	100[100]	미반영
최고/최저	1,000/500	

4. 제출서류

제출대상	제출서류	서류제출기한
해당지역 중·고등학교 6년 이수자 (본인, 부, 모 모두 거주)	기본서류 - 본인의 가족관계증명서 원본 1부 - (주소변동사항 포함) 부, 모, 본인의 주민등록초본 원본 각 1부 - 중학교 학교생활기록부 사본 1부 - 고등학교 학교생활기록부 사본 1부	2024. 09. 19.(목) 우체국 접수 분까지
	부모의 이혼 - 부모 혼인 관계증명서 원본 1부 - 지원자 본인 기본 증명서(상세) 원본 1부	
	부 또는 모 사망 - 사망한 부 또는 모의 기본증명서 원본 1부	
	입양 - 본인 입양관계증명서 원본 1부	
	양자 - 본인 친양자입양 관계 증명서 원본 1부	
해당지역 초·중·고등학교 12년 이수자 (본인 거주)	기본서류 - 본인의 주민등록 초본(주소변동사항포함) 1부 - 중학교 학교생활기록부 사본 1부 - 초등학교 학교생활기록부 사본 1부(12년 이수자)	

- ※ 지원 자격 확인을 위해 상기 서류 이외에 추가 서류 제출을 요구할 수 있음
- ※ 모든 제출서류는 원서접수일 기준 1개월 이내 발급된 서류에 한하여 인정함
- ※ 원서접수 페이지 내 “발송용 봉투 출력” 활용하여 서류 제출

※ 동점자 처리기준

동점자는 ㉠ 학생부 교과성적 평균석차등급(소수점 둘째자리) ㉡ 인문사회 및 예체능계열(국어교과평균), 자연공과계열(수학교과평균) 순으로 선별한다.

14_학생부교과(특성화고교졸업자전형)

1. 모집단위 및 모집인원

단과 대학	모집단위(학과/부)		모집 인원	캠퍼스 구분
인문 사회 대학	법경찰행정학과		2	천안
	사회복지학부	사회복지학트랙 노인복지학트랙	2	
	청소년문화·상담학과◆			
	미디어커뮤니케이션학과		2	
	산업심리학과◆			
경영 대학	글로벌통상학과		6	아산
	경영학부	경영학트랙 세무회계학트랙		
	디지털금융경영학과			
생명 보건 대학	식품공학과		2	아산
	제약공학과			
	화장품과학과			
	생명공학과			
	식품영양학과◆		2	
	동물보건복지학과		2	

단과 대학	모집단위(학과/부)		모집 인원	캠퍼스 구분
공과 대학	전기공학과		2	아산
	시스템제어공학과			
	미래자동차공학과		3	
	기계공학과			
	화학공학과		3	
	안전공학과			
	소방방재학과			
	건축학과		2	
	건축토목공학부	건축공학트랙 토목공학트랙	4	
	환경공학과			
정보통신공학부	정보통신공학트랙 해양IT공학트랙			
전자재료공학과				
SI 융합 대학	빅데이터시학부	빅데이터분석트랙 SI응용비즈니스트랙	6	아산
	컴퓨터공학부	사물인터넷트랙 인공지능트랙 정보보호학트랙		
	게임소프트웨어학과		2	
	지능로봇학과			
	전자공학과			
	반도체공학과			
	합계			

※ 모집단위별 입학정원의 10% 이내에서 성적순으로 우선 선발함

▶ ◆표는 교사자격증을 취득할 수 있는 교과과정이 설치되어 있는 학과

V. 세부 전형별 안내

2. 지원자격

가. 특성화고등학교 졸업(예정)자

- ※ 산업수요 맞춤형 마이스터고 제외
- ※ 특성화고와 같은 교육과정을 운영하는 학과가 있는 종합고 포함

나. 출신 학과가 본교의 모집단위별 동일계열 기준학과에 해당되는 자.

- ※ 기준학과 일치여부는 시도교육청에서 제공하는 “특성화고등학교 학과별 기준학과”와 본교에서 제시하는 “모집단위별 동일계열 기준학과 조건표”를 기준으로 판단함.

[모집단위별 동일계열 기준학과 조건표 입시홈페이지(ipsi.hoseo.ac.kr) 참조]

단, 모집단위별 동일계열 기준학과에 명시되어 있지 않을지라도 특성화고등학교에서 이수한 교과목이 해당 모집단위와 관련된 전문교과를 30단위 이상 이수한 경우 지원 가능

[특성화고교졸업자 동일계열 이수 확인서(본교 소정양식) 제출]

3. 전형방법

구분	학생부 교과성적	수능최저학력기준
반영비율[실질반영비율](%)	100[100]	미반영
최고/최저	1,000/500	

4. 제출서류

제출대상	제출서류	서류제출기한
조건표에 명시되어 있는 학과 졸업(예정)자	- 제출서류 없음	2024. 09. 19.(목) 우체국 접수 분까지
조건표에 명시되어 있지 않은 학과 졸업(예정)자이거나 학과 폐지 등에 따라 기준학과가 제시되지 않은 학과 졸업(예정)자(해당자)	- 특성화고교졸업자 동일계열 이수 확인서 1부 (본교 소정양식)	
학생부 전산 활용 미동의자 및 2017년 2월 이전졸업자	- 학교생활기록부 사본 1부	

※ 모든 제출서류는 원서접수일 기준 1개월 이내 발급된 서류에 한하여 인정함

※ 소정 양식은 본교 입시홈페이지에서 다운로드하여 사용함

※ 원서접수 페이지 내 “발송용 봉투 출력” 활용하여 서류 제출

※ 동점자 처리기준

동점자는 ㉠ 학생부 교과성적 평균석차등급(소수점 둘째자리) ㉡ 인문사회 및 예체능계열(국어교과평균), 자연공과계열(수학교과평균) 순으로 선발한다.

15_학생부종합(재직자전형)

1. 모집단위 및 모집인원

모집단위(학과/부)		모집인원	캠퍼스구분
미래융합대학	스마트경영학과	20	천안
	산업안전공학과		
	사회복지상담학과		
	기계반도체공학과		
합계		20	

2. 지원자격

- 다음의 어느 하나에 해당하는 자로서 국내 소재 산업체 근무경력이 3년 이상인 재직자(고등교육법시행령 제29조 제2항 제14호) 가. 「초·중등교육법 시행령」제76조의3 제1호에 따른 일반 고등학교에 재학하는 동안 시·도 교육감이 「직업교육훈련촉진법」에 따른 직업교육 훈련기관 중 직업교육훈련위탁기관으로 선정한 기관에서 1년 이상의 직업교육훈련과정을 이수하고 해당 일반고등학교를 졸업한 사람 나. 「초·중등교육법 시행령」제90조 제1항 제10호에 따른 산업수요 맞춤형 고등학교를 졸업한 사람 다. 특성화고등학교 등을 졸업한 사람 라. 「평생교육법」제31조 제2항에 따른 학력인정 평생교육시설 중 특성화고등학교 등에서 제공하는 것과 같은 교육과정을 운영하는 평생 교육시설에서 해당 교육과정을 이수한 사람

(지원자격 유의사항)

1) 산업체의 범위

- 가) 근로기준법 제 11조에 의거 상시근로자 5인(사업주 포함) 이상 사업체
 나) 4대 보험 중 1개 이상 가입 사업체(창업, 자영업자 포함)
 다) 4대 보험 가입 대상사업체가 아닌 산업체 종사자(농업, 수산업 등)는 국가, 지방자치단체가 발급하는 공적증명서 (농지원부 등) 확인을 통해 인정받은 자
 라) 국가 지방자치단체 및 공공단체
 마) 기타

2) 재직기간 산정

- 가) 2025년 3월 1일 기준으로 재직 중이어야 하며 총 재직기간이 3년 이상이어야 함
 ① 산업체 범위에서 정한 산업체 경력을 대상으로 년·월·일까지 계산(「민법」제160조 참조)
 ② 4대 보험 가입 확인서의 기간만을 재직기간으로 인정하며, 재직할 모든 산업체의 재직기간을 합산하여 반영함
 ③ 재직기간이 중복된 경우 중복된 기간은 제외하고 산정함
 나) 병역 특례기간 동안의 산업체 근무 경력, 직업군인, 의무 복무 등의 군 경력은 4대보험 가입기간과 무관하게 재직기간으로 인정함

3. 전형방법

구분	1단계(5배수 이내 선발)	2단계		수능최저 학력기준
	서류(학교생활기록부)	1단계 서류	면접고사	
반영비율[실질반영비율](%)	100[100]	60[60]	40[40]	미반영
최고/최저	1000/500	600/300	400/200	

※ 학생부종합전형 안내 p.56 참조

4. 전형일정

구분	1단계 합격자조회 및 면접일정 공지일	면접일
학생부종합(재직자전형)	2024. 10. 25.(금) 16:00	2024. 11. 02.(토)

V. 세부 전형별 안내

5. 제출서류

제출대상	제출서류	서류제출기한
지원자 공통	- 학교생활기록부 1부	2024. 09. 19.(목) 우체국 접수 분까지
4대 보험 가입 산업체 재직자	- 재직증명서 1부(원서접수 마감일 기준 재직 중이어야 함) - 건강보험자격득실확인서 또는 국민연금가입증명서(가입자용)	
4대 보험에 미가입된 영세사업체 또는 자영업자	- 사업자등록증 사본 1부 - 사업자등록증명원(세무서 발행) 1부 - 납세증명서(세무서 발행) 1부	

※ 모든 제출서류는 원서접수일 기준 1개월 이내 발급된 서류에 한하여 인정함

※ 원서접수 페이지 내 “발송용 봉투 출력” 활용하여 서류 제출

※ 동점자 처리기준

동점자는 ㉠ 서류평가 점수 ㉡ 면접고사 성적 ㉢ 산업체 재직기간 순으로 선발한다.

16_학생부종합(만학도전형)

1. 모집단위 및 모집인원

모집단위(학과/부)		모집인원	캠퍼스구분
미래융합대학	스마트경영학과	68	천안
	산업안전공학과		
	사회복지상담학과		
	기계반도체공학과		
합계		68	

2. 지원자격

고등학교를 졸업(예정)한 사람이나 법령에 따라 이와 같은 수준 이상의 학력이 있다고 인정된 만30세 이상의 성인학습자

3. 전형방법

구분	1단계(5배수 이내 선발)	2단계		수능최저 학력기준
	서류(학교생활기록부)	1단계 서류	면접고사	
반영비율[실질반영비율](%)	100[100]	60[60]	40[40]	미반영
최고/최저	1000/500	600/300	400/200	

※ 학생부종합전형 안내 p.56 참조

4. 전형일정

구분	1단계 합격자조회 및 면접일정 공지일	면접일
학생부종합(만학도전형)	2024. 10. 25.(금) 16:00	2024. 11. 02.(토)

5. 제출서류

제출대상	제출서류	서류제출기한
고등학교 졸업자	- 학교생활기록부 사본 1부	2024. 09. 19.(목) 우체국 접수 분까지
검정고시 출신 지원자	- 검정고시 성적증명서 1부 - “학교생활기록부 대체서식” 및 관련증빙자료 1부	
해외고교 졸업(예정)자	- 해외고교 생활기록부 및 졸업(예정)증명서 1부 - “학교생활기록부 대체서식” 및 관련증빙자료 1부	

※ 학교생활기록부 미보유자의 경우 서류평가를 위한 추가서류 제출을 요구할 수 있음

※ 해외고교졸업(예정)자는 제출서류를 한국어로 번역한 후 공증받아 제출

※ 동점자 처리기준

- 1단계 : 동점자는 전원 선발한다.
- 2단계 : 동점자 순위산정은 ㉞ 서류평가점수 ㉜ 면접고사성적 순으로 선발한다.

17_재외국민전형

1. 모집단위 및 모집인원_10명

전 모집단위 (유아교육과, 간호학과 및 미래융합대학 제외)

2. 지원자격

가. 지원자격에 따른 부모 및 학생의 세부 지원자격

자격구분	자격요건	
재외국민 및 외국인(2% 이내) (「고등교육법 시행령」 제29조제2항제2호)	국외근무자	- 역년으로 통산 3년(1,095일) 이상의 국외근무 / 사업 / 영업을 목적으로 배우자 및 학생과 함께 국외에 체류한 자
	국외근무자의 자녀	- 부모 중 1인 이상이 역년으로 통산 3년(1,095일) 이상을 국외근무자로 재직 / 사업 / 영업하는 기간 동안, 국외근무자의 근무지 국가소재 학교에서 고교과정 1개 학년 이상(해당 기간에 진행되는 학제상 의 모든 학기)을 포함하여 중·고교과정을 3개 학년 이상 수료한 자

나. 국외 재학기간

- 1) 학생이 학기 개시일부터 국외근무자의 근무지 국가 소재 학교에 재학하였을 경우 : 학기 개시일부터 다음 학년도 동일 학기 개시일 전일(약 365일)까지를 1개 학년으로 함. 단 해당 1개 학년 기간 내 모든 학기를 이수한 자는 학기 개시일부터 다음 학년도 동일 학기 개시일 직전 학기 종료일까지를 1개 학년을 충족한 것으로 간주함
- 2) 학생이 중간에 편입학하여 학기 개시일부터 재학하지 못한 경우 : 편입학 일로부터 역년으로 1년(약 365일) 되는 일까지를 1개 학년으로 함

다. 국외체류일수 조건

- 1) 학생이 학기 개시일부터 국외근무자의 근무지 국가 소재 학교에 재학하였을 경우 : 학기 개시일부터 다음 학년도 동일 학기 개시일 전일(약 365일)까지 각각의 1개년 기간마다 학생 본인은 3/4 이상을, 국외근무 / 사업 / 영업자와 그 배우자는 2/3 이상을 국외근무자 근무지 국가에서 체류해야 함
- 2) 학생이 중간에 편입학하여 학기 개시일부터 재학하지 못한 경우 : 편입학일로부터 역년으로 1년(약 365일) 되는 일 까지 각각의 1개년 기간마다 학생 본인은 3/4 이상을, 국외근무 / 사업 / 영업자와 그 배우자는 2/3 이상을 국외근무자 근무지 국가에서 체류해야 함

V. 세부 전형별 안내

3) 체류일수 산정 시, 소수점 절사

구분	내용
국외 재학기간	- 고교과정 1개 학년 포함 중·고교 과정 3년 이상
국외 체류기간	- 학생 : 학생 국외재학기간 중 각각의 1개년 기간마다 3/4 이상 - 부모 : 학생 국외재학기간 중 각각의 1개년 기간마다 2/3 이상
국외근무자 재직기간	- 역년으로 통산 3년(1,095일) 이상의 국외근무 / 사업 / 영업

3. 전형방법

면접 100%(면접 이후 수험능력이 없다고 판단되는 등 부적격 판정된 경우 모집인원에 관계없이 선발하지 않을 수 있음)

4. 전형일정

구분	면접일정 공지일	면접일
재외국민	2024. 10. 25.(금) 16:00	2024. 11. 01.(금) ~ 02.(토)

5. 제출서류 : 입시 홈페이지 공지사항 참조

▶ 서류 제출기한 : 2024. 09. 19(목) 우체국 접수분까지

※ 자세한 내용은 입시홈페이지 자료실(ipsi.hoseo.ac.kr) 참조



VI-1. 학생부 반영방법

01_학교생활기록부 적용기준

적용대상	적용방법
2025년 졸업 예정자	◎ 3학년 1학기까지의 학생부 반영
2025년 이전 졸업자	◎ 3학년 2학기까지의 학생부 반영

02_교과 및 비교과 반영비율

구분	교과(%)	비교과(%)
학교생활기록부	100%	0%

(1) 교과성적

가. 학생부교과 해당전형

- 학생부, 지역인재, 지역인재II, 기화균형, 기초생활수급자및차상위계층, 농어촌학생, 서해5도, 특성화고교졸업자는 교과 100%
- 학생부(면접) 전형은 교과 60%
- 실기/실적전형은 학과에 따라 10%, 20% 적용, 체육특기자전형은 교과 5%, 비교과(출결) 5%적용

나. 성적반영 방법

구분	반영방법	활용지표
전 모집단위	등급 산출 과목 중 석차 등급 상위 12과목 + 진로 과목 상위 3과목	등급 (1~9등급)

* 반영과목 : 국어, 영어, 수학, 사회, 과학, 한국사 교과

* 진로 선택 과목 성취도별 환산 방법(A, B, C 환산 등급 기준)

A = 1 + (학생이 취득한 성취도 비율/100), B = 3 + (학생이 취득한 성취도 비율/100), C = 5 + (학생이 취득한 성취도 비율/100)

* 등급이 산출되지 않는 과목은 반영하지 않음

* 진로 선택 과목 성적이 없을 시, 국/영/수/사/과/한국사 교과 과목으로 자동 반영됨

다. 교과성적 반영표

구간	평균 석차등급	학생부 반영비율별 교과성적 반영점수			
		100% 반영	20% 반영	10% 반영	5% 반영
1구간	1.00 ~ 1.49	1,000	200	100	50
2구간	1.50 ~ 1.99	980	196	98	49
3구간	2.00 ~ 2.24	960	192	96	48
4구간	2.25 ~ 2.49	940	188	94	47
5구간	2.50 ~ 2.74	920	184	92	46
6구간	2.75 ~ 2.99	900	180	90	45
7구간	3.00 ~ 3.24	880	176	88	44
8구간	3.25 ~ 3.49	860	172	86	43

VI-1. 학생부 반영방법

구간	평균 석차등급	학생부 반영비율별 교과성적 반영점수			
		100% 반영	20% 반영	10% 반영	5% 반영
9구간	3.50 ~ 3.74	840	168	84	42
10구간	3.75 ~ 3.99	820	164	82	41
11구간	4.00 ~ 4.24	800	160	80	40
12구간	4.25 ~ 4.49	780	156	78	39
13구간	4.50 ~ 4.74	760	152	76	38
14구간	4.75 ~ 4.99	740	148	74	37
15구간	5.00 ~ 5.24	720	144	72	36
16구간	5.25 ~ 5.49	700	140	70	35
17구간	5.50 ~ 5.74	680	136	68	34
18구간	5.75 ~ 5.99	650	130	65	32.5
19구간	6.00 ~ 6.49	620	124	62	31
20구간	6.50 ~ 6.99	590	118	59	29.5
21구간	7.00 ~ 7.99	560	112	56	28
22구간	8.00 ~ 9.00	500	100	50	25

1) 일반 등급 제공자 산출 공식 예시

-(1단계) 전학년 국/영/수/사/과/한국사 중 상위 12개 과목 석차 등급 산출

상위 12개 과목	교과	과목	석차 등급
1	국어	국어	2
2	국어	국어	3
3	영어	영어	3
4	한국사	한국사	4
5	과학	통합과학	4
6	영어	영어	4
7	한국사	한국사	4
8	사회(역사/도덕포함)	통합사회	4
9	국어	언어와 매체	4
10	영어	영어 I	4
11	과학	화학 I	4
12	수학	수학	5
석차 등급 합계			45

※ 학년별 반영비율 : 전 학년 100%(학년/학기별 가중치 없음)

※ 1학기 이수 과목을 1개 과목으로 인정

- (2단계) 전 학년 진로 선택 과목 국/영/수/사/과/한국사 중 상위 3개 과목 석차 등급 산출

상위 3개 과목	교과	과목	성취도	성취도 비율	환산 등급
1	과학	화학실험	A	92.1	1.92
2	수학	심화수학 I	B	55.8	3.56
3	영어	심화영어독해 I	C	11.8	5.12
환산 등급 합계					10.6

- ※ 성취도가 같을 때, 성취도 비율이 낮은 순으로 자동 반영됨
- ※ (석차 등급, 환산 등급, 최종 등급)은 매 합계 시, 소수점 3째 자리에서 반올림
- ※ 최종 등급(석차 등급 + 환산 등급) : 45(1단계) + 10.6(2단계) = 55.6
- ※ 평균 석차 등급 산출 : 55.6(최종 등급) / 15(과목 총 개수) = 3.70666...
- ※ 평균 석차 등급 산출 시 소수점 셋째 자리에서 반올림하여 최종 평균 석차 등급 값은 3.71

- (3단계) 해당전형 학생부 반영비율에 따라 반영점수 산출

구간	평균 석차등급	학생부 반영비율별 교과성적 반영점수			
		100%반영	20%반영	10%반영	5%반영
7구간	3.00 ~ 3.24	880	176	88	44
8구간	3.25 ~ 3.49	860	172	86	43
9구간	3.50 ~ 3.74	840	168	84	42
⋮	⋮	⋮	⋮	⋮	⋮

※ 2단계에서 산출된 3.71등급은 교과성적 반영표 중 9구간에 해당되어 학생부교과(학생부전형) 가정 시 840점임

- (4단계) 최종 성적 산출

학생부 100% 반영 : 840, 학생부 20% 반영 : 168, 학생부 10% 반영 : 84, 학생부 5% 반영 : 42

2) 2008년 2월 이전 졸업자 등급 없이 석차등급만 제공 시 등급 변환 방법

● 학업성취도 산출 : 석차/이수인원 (소수점 셋째자리에서 반올림)

등급	1	2	3	4	5	6	7	8	9
기준비율	4%	7%	12%	17%	20%	17%	12%	7%	4%
누적비율	4%	11%	23%	40%	60%	77%	89%	96%	100%

● 2008년 2월까지 졸업자의 학급 석차의 등급 전환 예

국어 석차 71, 이수인원 323
국어(71/323) ⇨ 21.99% ⇨ 국어 3등급

단, 동점자의 경우 아래와 같이 반영한다.

재적자수 532명인 과목에서 4등 동점자 15명인 경우

- 중간석차 = 석차 + (동석차수 - 1) / 2 = 4 + (15 - 1) / 2 = 11

- 중간석차 백분율 = 중간석차 / 이수자수 = 11 / 532 * 100 = 2.07% (소수 셋째자리에서 반올림)

∴ 2.07% ⇨ 1등급

∴ 중간석차 반영이유 : 성적 부풀리기를 통해 다수의 동점자가 발생하는 경우를 방지하기 위함

◎ 동점자 석차가 없는 경우는 반영하지 않음

◎ 과목별 석차가 없는 과거졸업자의 경우 전체석차를 반영함

VI-1. 학생부 반영방법

3) 실기(체육특기자 - 교과성적 5% + 출결 5%)에 외국고등학교 학생이 지원 시

- 반영 비율이 높은 요소의 백분위 평균 점수를 비교 내신으로 반영

실적점수(백분위) : 65

학생부 점수 : $65 * 5\% = 3.25$, 출결점수 $65 * 5\% = 3.25$ 점 반영

(2) 체육특기자 출결 점수 산출방법

가. 출결상황

- ① 결석일수는 미인정(무단)만 적용한다.(질병 결석은 제외)
- ② 지각, 조퇴, 결과일수는 적용하지 않는다.

나. 출석성적 산출표

등급	결석일수	출결점수
1등급	0 ~ 2	50
2등급	3 ~ 5	45
3등급	6 ~ 9	40
4등급	10 ~ 14	35
5등급	15일 이상	25

[체육특기자 출결점수 산출방법]

미인정(무단) 3일 ⇒ 2등급 ⇒ 45점 반영

03_검정고시 출신자 학생부성적 비교내신 반영 방법

(1) 반영과목 : 국어, 영어, 수학, 과학, 사회, 한국사

(2) 검정고시 반영과목별 등급표

과목별 검정고시 점수	반영등급
100 ~ 98	2등급
97 ~ 95	3등급
94 ~ 90	4등급
89 ~ 80	5등급
79 ~ 70	6등급
69 ~ 60	7등급
59 ~ 50	8등급
49 ~	9등급

(3) 학생부 평균석차등급 산출방법(등급산출 후 반영점수는 이전 교과성적 반영표 참조)

$$\text{학생부 평균석차등급} = \frac{\text{과목별 반영등급의 합}}{6}$$

※ 검정고시 출신자 기초생활수급자 및 차상위계층전형(학생부 100%) 지원 시 학생부 성적 비교내신 산출 예시

예) 검정고시성적 국어 100점, 영어 92점, 수학 96점, 과학 100점, 사회 96점, 한국사 96점인 경우

① 반영과목 등급은 국어 2등급, 영어 4등급, 수학 3등급, 과학 2등급, 사회 3등급, 한국사 3등급

② 학생부평균석차등급 = $\frac{\text{국어}(2)+\text{영어}(4)+\text{수학}(3)+\text{과학}(2)+\text{사회}(3)+\text{한국사}(3)}{6} = \frac{17}{6} = 2.83$

③ 학생부평균석차등급 2.83은 6구간에 해당하므로 교과성적은 900점(교과성적반영표 참조)

VI-2. 학생부교과전형 면접고사 안내

01_ 면접고사 대상 전형

모집시기	전형
수시	학생부교과(면접) - 항공서비스학과

02_ 일정 및 장소

구분	내용	비고						
공지사항	가. 면접고사 장소 및 시간은 본교 입학홈페이지(ipsi.hoseo.ac.kr)에서 확인 ① 해당 장소 ② 해당 시간 ③ 해당 부 ④ 해당 조를 직접 확인 나. 면접 일자, 부, 조 편성 등은 입시경쟁률 및 본교 사정 등에 따라 다소 조정될 수 있으므로 최종 확정 내용은 반드시 본교 홈페이지에서 확인							
일정	<table border="1"> <thead> <tr> <th>학과</th> <th>면접일정 공지일</th> <th>면접일</th> </tr> </thead> <tbody> <tr> <td>항공서비스학과</td> <td>2024. 10. 04.(금) 16:00</td> <td>2024. 10. 09.(수)</td> </tr> </tbody> </table>	학과	면접일정 공지일	면접일	항공서비스학과	2024. 10. 04.(금) 16:00	2024. 10. 09.(수)	
	학과	면접일정 공지일	면접일					
항공서비스학과	2024. 10. 04.(금) 16:00	2024. 10. 09.(수)						

03_ 면접고사 진행방식

수험생 대기실	면접실
<ul style="list-style-type: none"> 수험생이 등교하면 수험생 대기실에 입실하여 대기 수험생은 출결대장에 참석 여부를 서명하고 그 후에 각 조별로 면접 진행요원들의 안내에 따라 면접실로 이동 	<ul style="list-style-type: none"> 면접은 사전 공개한 학생부교과전형 면접고사 예상 문제를 중심으로 구성되며, 질문에 답변 소요시간은 약 10분 내외 면접은 다대다로 구성

- 학생부 교과전형 면접고사 예상 문제는 입학처 홈페이지에 추후 게시 예정
- 면접고사 불참 시 불합격 처리한다.
- 면접 시에는 반드시 ① 수험표 ② 신분증(주민등록증, 운전면허증, 여권, 학생증, 청소년증 중 택1)을 지참해야 한다.
- 면접 시 복장은 자유롭게 착용 가능하나 신분 또는 소속이 드러나는 복장은 금지한다. (예시- 교복 착용 금지 등)
- 블라인드 면접으로 진행

04_ 면접의 평가항목 및 내용

평가요소	반영비율	평가지표
전공탐색역량	60%	전공분야에 대한 관심 (20%)
		전공관련 준비 노력, 성실성 (20%)
		미래성장 가능성 (20%)
공동체역량	40%	적극성, 자신감 및 정서적 안정성 (20%)
		대학인재상 (협업, 선도, 자원관리, 창의성) (20%)

VI-3. 학생부종합전형 안내

01_ 학생부종합 해당 전형

모집시기	전형
수시	호서인재, AI·SW인재, 성인학습자, 재직자, 만학도

02_서류평가

가. 평가요소 및 활용자료(졸업예정자 : 3학년 1학기까지 / 졸업자 3학년 2학기까지 반영)

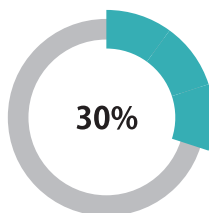
평가요소		평가지표	활용자료
학업역량 (30%)	교과 이수 및 성취도	교과 이수 현황 교과 성취도	<ul style="list-style-type: none"> 교과학습발달사항(성취도, 석차등급, 원점수, 평균, 표준편차, 수강자 수, 소인수 과목 등)
	학업탐구력	태도와 의지 수행능력	<ul style="list-style-type: none"> 세부특기 능력사항 창의적 체험활동 행동특성 및 종합의견, 학업 태도
진로역량 (40%)	진로 관련 교과 이수 및 성취도	선택교과 이수 현황 교과 관심과 이해도	<ul style="list-style-type: none"> 교과학습발달사항(진로 관련 과목 성취도) 세부특기 능력사항 창의적 체험활동 행동특성 및 종합의견
	진로 탐색 활동과 경험	자발적 탐구 노력 및 의지 자기주도성 및 도전정신	<ul style="list-style-type: none"> 세부특기 능력사항 창의적 체험활동
공동체역량 (30%)	소통과 협업	협력과 갈등관리 리더십	<ul style="list-style-type: none"> 창의적 체험활동 행동특성 및 종합의견
	성실성과 배려	규칙준수 봉사활동(교내)	<ul style="list-style-type: none"> 출결 사항, 징계 기록 행동특성 및 종합의견 교내 봉사활동

나. 평가방법 : 입학사정관 2인이 독립적으로 학교생활기록부에 기록된 내용을 평가기준에 따라 정성적으로 종합 평가함

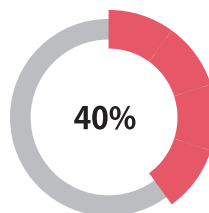
다. 평가기준 : “입시홈페이지(ipsi.hoseo.ac.kr) - 수시모집 - 학생부종합전형이란?”에서 참조

[학생부종합전형의 key 포인트!]

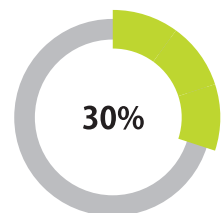
서류평가



학업역량



진로역량



공동체역량



03_면접고사 진행방식

수험생 대기실	면접실
<ul style="list-style-type: none"> 수험생이 등교하면 수험생 대기실에 입실하여 대기 수험생은 출결대장에 참석 여부를 서명하고 그 후에 각 조별로 면접 진행요원들의 안내에 따라 면접실로 이동 	<ul style="list-style-type: none"> 면접은 사전공개한 학생부종합전형 면접고사 예상 문제를 중심으로 구성되며, 질문에 답변 소요시간은 약 10분 내외 면접은 대대일로 구성

1. 학생부 종합전형 면접고사 예상 문제는 입학처 홈페이지에 추후 게시 예정
2. 면접고사 불참 시 불합격 처리한다.
3. 면접 시에는 반드시 ① 수험표 ② 신분증(주민등록증, 운전면허증, 여권, 학생증, 청소년증 중 택1)을 지참해야 한다.
4. 면접 시 복장은 자유롭게 착용 가능하나 신분 또는 소속이 드러나는 복장은 금지한다. (예시- 교복 착용 금지 등)
5. 블라인드 면접으로 진행되므로 지원자의 인적사항(수험번호, 성명, 출신고교 등) 및 신상에 관한 내용을 언급하는 것은 금지된다.

04_면접 평가방법

가. 면접 평가항목

평가요소	반영비율	평가지표
전공탐색역량	60%	전공분야에 대한 관심(20%)
		전공관련 준비 노력, 성실성(20%)
		미래성장 가능성(20%)
공동체역량	40%	대학인재상(협업, 선도, 자원관리, 창의성) (20%)
		종합평가(20%)

나. 평가방법 : 평가영역에 대한 정성·종합평가 (서류 기반 포괄적 학생 역량 종합평가 방식)

다. 평가기준 : “입시홈페이지 (ipsi.hoseo.ac.kr) - 수시모집 - 학생부종합전형이란?”에서 참조

[학생부종합전형의 key 포인트!]

면접평가

60%

전공탐색역량

40%

공동체역량

VI-4. 실기고사 안내

01_디자인스쿨, 애니메이션학과

가. 모집인원 및 실기과목

모집인원	실기과목	실기고사 출제물	용지	구도	시험시간
디자인스쿨(100명) ※ 실기 과목 택1	발상과 표현	문제은행에서 선정된 대상(이미지)과 추상명사	4절지	가로구도	4시간
	사고의 전환	문제은행에서 선정된 이미지사진(사물), 주제어	2절지	가로구도 용지는 세로형 (아래 그림 참조)	
	기초디자인	문제은행에서 선정된 대상(이미지)	4절지	가로구도	
애니메이션학과(51명) ※ 실기 과목 택1	상황표현	제목(상황) 제시	4절지	가로·세로구도자유	
	칸만화				

※ 모집인원에 대한 순위산정은 선택 실기과목에 관계없이 총점순으로 선발함

나. 실기과목 출제

- 발상과 표현 : 실기고사 당일 제시된 대상(이미지)과 추상명사를 추첨 시행한다(실기재료 : 자유).
 - 사고의 전환 : 실기고사 당일 제시된 주제를 2절지를 세로형으로 반을 나누어 상단면은 제시된 사진이미지에 대한 연필드로잉 (실기재료 : 연필)을, 하단면은 사진이미지+ 주제어에 대해 발상과 표현 형식으로 표현한다(실기재료 : 자유).
 - 기초디자인 : 실기고사 당일 제시된 대상(이미지) 1종을 추첨 시행한다(실기재료 : 자유).
 - 상황표현 칸만화 : 실기고사 당일 제시된 상황을 4절지에 표현한다(실기재료 : 자유).
- ※ 문제은행 : * 발상과 표현 - 추상명사와 이미지조합 5문제
* 사고의 전환 - 주제어 및 이미지조합 5문제
* 기초디자인 - 이미지 5개

위 과목별 사항들을 사전에 입시홈페이지 수시 자료실에 게시

4절지 크기 가로형 상하구도 연필드로잉
4절지 크기 가로형 상하구도 발상과 표현 형식
사고의 전환 화지 (2절지 세로)

다. 실기고사 일정 : 2024. 10. 19.(토) [디자인스쿨] / 2024. 10. 20.(일) [애니메이션학과]

라. 실기고사 장소안내 : 2024. 10. 04.(금) 16:00 본교 입시홈페이지(ipsi.hoseo.ac.kr)에 게시

마. 유의사항

- 수험생은 실기고사 당일 ① 수험표 ② 신분증(주민등록증, 운전면허증, 여권, 학생증, 청소년증 중 택1)을 반드시 지참하고, 시험 시간 30분 전에 고사장에 입실하여야 한다.
- 각 실기과목 고사에 필요한 재료 및 도구는 수험생이 지참하여야 한다.(켄트지, 물은 본 대학에서 준비함)
- 개인화판, 전동 지우개, 픽사티브 사용 가능

바. 문의전화 : 시각디자인학과 041) 540-5820, 산업디자인학과 041) 540-5850,
실내디자인학과 041) 540-5821, 디지털프로덕트디자인학과 041) 540-9667
애니메이션학과 041) 540-5841

02_공연예술학부(실용음악트랙)

가. 모집인원 및 실기과목

모집인원			실기과목	시험시간	비고
실용 음악 트랙	뮤직 퍼 포 먼 스 & 프 로 듀 싱	보컬(남)	자유곡 1곡	각 3분 이내	- 보컬, 싱어송라이터 : 마이크(mic) 사용함 - MR(USB메모리만 가능)이나 반주자를 동반하여 연주할 수 있음 - 기타, 베이스기타는 액세서리 사용할 수 없음 - 악보 제출(시험 당일 악보 사본 5부 제출) - 싱어송라이터 전공은 자가 반주 필수(악기자율)
		보컬(여)			
		싱어송라이터			
		건반			
		기타			
		베이스			
		드럼			
뮤직 테크 놀 로 지 & 프 로 덕 션	일렉트로닉 뮤직프로덕션 (EMP)	12	① 자유악기 자유곡 1곡 ※ 응시가능악기 : 피아노, 기타, 드럼, 베이스, 현악, 관악, 보컬	2분 내외	악보 제출(시험 당일 악보 사본 5부 제출) - 자유 응시 악기는 원서에 표기함 (예 : EMP - 기타, EMP - 피아노 등) - 연주시 음이 묻히지 않는 선에서 MR 사용 가능
			② 주어진 8마디~16마디 선율 혹은 코드에 의한 미디시퀀싱	60분	- 개인 헤드폰 필수 지참 - 개인 VSTi 사용 가능(단, 오디오 샘플 사용불가) - 미디시퀀싱 : 큐베이스, 로직, 에이블톤라이브 (다른 시퀀서 사용 시 학과에 문의)
			③ 구술면접		- 포트폴리오 및 작품설명서 제출 시 가산점
	레코딩 & 사운드디자인	5	기초 음향 이론 전반(15문항)/구술	90분	- 연필 및 지우개 본인지참

나. 실기고사 일정 : 2024. 10. 12.(토)

다. 실기고사 장소안내 : 2024. 10. 04.(금) 16:00 본교 입시홈페이지(ipsi.hoseo.ac.kr)에 게시

라. 유의사항

- ① 수험생은 실기고사 당일 수험표와 신분증(주민등록증, 운전면허증, 학생증, 여권, 청소년증 중 택1)을 반드시 지참하고 시험시간 30분 전에 고사장에 입실하여야 한다.
- ② 실기 과목 중 한 과목이라도 결시한 수험생은 실기고사 실격자로서 합격자 사정에서 제외된다.
- ③ 베이스기타(bass)와 기타 수험생은 개인악기를 반드시 지참하여야 하며 액세서리는 사용할 수 없다.
- ④ 실기시험에 필요한 피아노와 드럼세트, 보컬 마이크는 실기 당일 대학에서 준비한 악기로만 연주할 수 있다.
- ⑤ 악보를 제출해야 하는 실용음악 수험생은 응시곡의 악보 사본 5매를 시험 당일 제출하여야 한다.
(고사 당일 대학에서 악보 출력 및 복사 불가)
- ⑥ 보컬, 싱어송라이터, 피아노, 베이스기타, 기타, 드럼전공은 MR 또는 반주자를 대동하여 연주할 수 있음
(MR은 USB메모리에서만 가능함)
※ MR 재생용 컴퓨터는 학교에서 제공(카세트테이프, MD, MP3, SD형태의 메모리카드 등은 사용 불가)
- ⑦ 모든 응시곡은 반드시 암보(외워서)로 연주한다.
- ⑧ 모든 수험생의 실기내용은 영상으로 녹화하여 보관한다.

마. 문의전화 : 공연예술학부(실용음악트랙) 041) 560-8400

03_공연예술학부(연극트랙)

가. 모집인원 및 실기과목

모집단위	모집인원	실기과목	시험시간	비고
공연예술학부 (연극트랙)	23명	지정연기(대사낭독) : 실기고사 당일 발표	3분 이내	실기고사 당일 발표
		자유연기 : 자유연기(대사)와 특기(움직임, 노래 등) 중 택일		개인 준비물은 수험생 본인이 준비 음향이 필요할 경우 USB 메모리만 가능 (학생 준비)

나. 실기고사 일정 : 2024. 10. 12.(토)

다. 실기고사 장소안내 : 2024. 10. 04.(금) 16:00 본교 입학홈페이지(ipsi.hoseo.ac.kr)에 게시

라. 유의사항 :

- ① 수험생은 실기고사 당일 ① 수험표 ② 신분증(주민등록증, 운전면허증, 여권, 학생증, 청소년증 중 택1)을 반드시 지참하고, 시험 시간 30분전에 고사장에 입실하여야 한다.
- ② 복장은 실기발표 내용에 따라 수험생이 자유롭게 선택할 수 있으며, 개인준비물(자유연기시 음향이 필요할 경우 USB메모리만 가능)은 수험생 본인이 준비하여야 한다.

마. 문의전화 : 공연예술학부 연극트랙 041) 540-5550

04_문화영상학부(영상미디어트랙/문화콘텐츠기획트랙)

가. 모집인원 및 실기과목

모집단위	모집인원	실기과목	시험시간	비고
문화영상학부 (영상미디어트랙/ 문화콘텐츠기획트랙)	10명	영상미디어, 문화콘텐츠기획 이론과 창작 구성 능력 및 제작경험에 관한 심층질의평가	5분 이내	지정 입시문항, 자유 면접 응답 총 5분 내외

나. 실기고사 일정 : 2024. 10. 12.(토)

다. 실기고사 장소안내 : 2024. 10. 04.(금) 16:00 본교 입학홈페이지(ipsi.hoseo.ac.kr)에 게시

라. 실기사항(전공능력테스트)

- 영화영상 기본 지식과 창작구성에 대한 지정문항(영상미디어트랙 출제)
- 문화콘텐츠 기본 지식과 기획 및 창작구성에 대한 지정문항(문화콘텐츠기획트랙 출제)
- 자유면접 문화, 영상, 예술의 전반적인 질의 응답

영화 영상, 문화기획, 콘텐츠에 대한 기초적인 교양과 상식을 중심으로 수험생의 인성과 자질을 종합적으로 평가 (실기고사 당일 고사문제 발표) / 평가요소 : 문제의 이해도 및 답변의 논리성, 전공지식의 이해

■ 진행방식

- ① 학생은 응시할 때 원하는 하나의 트랙만을 선택하여 지원
- ② 지원한 분야의 제시 3문항(문화콘텐츠기획트랙, 영상미디어트랙 각 3문항, 총 6문항 제출) 중 1개 문항을 선택하여, 20분간 숙지 후 고사장에 입실하여 5분 이내 답변 및 질의/응답으로 진행
- ③ 채점위원은 두 트랙의 전문가가 함께 입실하도록 하고 모든 분야의 학생을 함께 채점

■ 고사시간 : 5분 내·외

■ 고사방법 : 다대일 평가

마. 문의전화 : 문화영상학부[영상미디어트랙 041) 540-5551 / 문화콘텐츠기획트랙 041) 540-5552/9600]

05_사회체육학과

가. 모집인원 및 실기종목

모집단위	모집인원	실기종목	비고
사회체육학과	19명	① 제자리멀리뛰기 ② 10M 왕복달리기(40M) ③ 메디신볼 던지기	※ 실기고사에 필요한 복장, 신발은 본인이 지참하여야 하며, 단체복 또는 소속이 드러나는 복장은 금지함

나. 체육실기요령

실기종목	실기요령
제자리 멀리뛰기	<ul style="list-style-type: none"> 구름판 출발선 안쪽에 양발을 정렬한 후 전방으로 뛰어 착지함 양발 구르기만 허용하며 공중 동작은 규제하지 않음 착지 시 두발이 모두 측정판 내에 위치해야 함 측정판 내 신체의 마지막 착지 지점이 측정됨 2회 실시하여 가장 좋은 기록을 채택 파울 범위 <ul style="list-style-type: none"> 발 구름 선을 넘어 밟고 뛰기를 한 경우 다리를 두 번 구르며 뛰는(이중도약) 경우 착지 시 파울라인(고무판) 밖으로 신체의 일부가 닿을 경우 1회 파울은 1회 시도로 간주하며, 2회 파울 시는 최저 점수를 배점 착지 시 옆이나 뒤로 나갈 경우, 파울로 간주함(착지 후, 앞으로 나갈 것)
10M 왕복달리기 (40M)	<ul style="list-style-type: none"> 1회 실시, 1명씩 출발이 원칙 측정오류인 경우 충분히 휴식을 취한 후 1회 추가 측정할 수 있음 출발은 자동 출발 출발 시 발바닥 전체가 지면에 닿아 있어야 함 출발 후 전방 10m 바닥의 버튼을 터치하고 되돌아와 출발선 바닥의 버튼을 터치하고, 이를 다시 반복하되 마지막은 결승선을 통과해야 함 파울범위 <ul style="list-style-type: none"> 출발 시 출발선을 넘는 행위 Turn시 손바닥을 짚는 행위 부저를 꼭 누르지 않아서 소리가 나지 않는 경우 2회 파울 시 최저점수 인정
메디신볼 던지기	<ul style="list-style-type: none"> 2회 실시하여 가장 좋은 기록을 채택 스타트 선에 양발을 평행하게 지면에 붙임 몸통이 전면 중앙을 바라보고 선 자세에서 메디신볼을 던짐 양손을 이용하여, 전면 중앙을 향해 오버드로우로 던짐 남자는 메디신볼 3kg, 여자는 메디신볼 2kg를 사용 파울범위 <ul style="list-style-type: none"> 볼을 던진 다음, 한 발이라도 다른 곳에 발을 딛는 행위 스타트 선을 넘는 행위 떨어진 볼이 지정된 좌,우 4M폭 경계선을 벗어날 경우

다. 실기고사 일정 : 2024.10. 14.(월) ~ 15.(화)

라. 실기고사 장소안내 : 2024.10. 04.(금) 16:00 본교 입학홈페이지(ipsi,hoseo.ac.kr)에 게시

VI-4. 실기고사 안내

마. 유의사항

- ① 수험생은 실기고사 당일 ① 수험표 ② 신분증(주민등록증, 운전면허증, 여권, 학생증, 청소년증 중 택1)을 반드시 지참하고, 시험 시간 30분 전에 고사장에 입실하여야 함.
- ② 실기종목 중 한 종목이라도 결시한 수험생은 불합격처리한다.
- ③ 실기고사 실시 전에 충분히 준비운동을 실시하고, 측정위원의 지시에 따라야 하며 안전사고가 발생하지 않도록 유의하여야 함
※ 측정위원의 안전교육에 미이행으로 인한 사고는 수험생 본인 책임임
- ④ 고사일이 2일 이상인 경우, 원서접수 시 고사일을 선택할 수 있음
(일자별 수용인원 초과 시 원서접수는 가능하며, 고사일은 임의 배정함)

바. 실기시험 종목별 점수표

구분	제자리 멀리뛰기		10M 왕복달리기(40M)		메디신볼 던지기	
	남(mm)	여(mm)	남(M)	여(M)	남(M)	여(M)
100	285 이상	235 이상	8.00 이하	9.20 이하	11.0 이상	8.0 이상
95	281~284	231~234	8.01~8.10	9.21~9.30	10.8 이상	7.8 이상
90	277~280	227~230	8.11~8.20	9.31~9.40	10.6 이상	7.6 이상
85	273~276	223~226	8.21~8.30	9.41~9.50	10.3 이상	7.3 이상
80	269~272	219~222	8.31~8.40	9.51~9.60	10.0 이상	7.0 이상
75	265~268	215~218	8.41~8.50	9.61~9.70	9.7 이상	6.7 이상
70	261~264	211~214	8.51~8.60	9.71~9.80	9.3 이상	6.3 이상
65	257~260	207~210	8.61~8.70	9.81~9.90	8.9 이상	5.9 이상
60	253~256	203~206	8.71~8.80	9.91~10.00	8.5 이상	5.5 이상
55	249~252	199~202	8.81~8.90	10.01~10.10	8.0 이상	5.0 이상
50	245~248	195~198	8.91~9.00	10.11~10.20	7.5 이상	4.5 이상
45	241~244	191~194	9.01~9.10	10.21~10.30	7.0 이상	4.0 이상
40	237~240	187~190	9.11~9.20	10.31~10.40	6.5 이상	3.5 이상
35	233~236	183~186	9.21~9.30	10.41~10.50	5.9 이상	2.9 이상
30	233 미만	183 미만	9.31 이상	10.51 이상	5.3 이상	2.3 이상
0	주어진 기회 이상 파울일 경우					

※ 소수점 둘째자리 이하는 절사함

사. 실기성적 계산방법 : (3종목의 합산 점수) ÷ 3 × 4 + 기본점수 400점

아. 문의전화 : 사회체육학과 041) 540-5860

06_골프산업학과

가. 모집인원 및 실기종목

모집단위	모집인원	실기종목
골프산업학과	16명	① Driver shot ② Iron shot ③ Approach shot

※ 실기고사에 필요한 복장, 신발은 본인이 지참하여야 함.

나. 실기요령

실기종목	실기요령
Driver shot	- Wood 1번으로 타격을 실시하여야 한다. - 정확히 멀리 나가는 것을 원칙으로 하고, 제시된 거리를 비행하여 통과한 것을 성공 횟수로 한다. [남자 200m(±10m) 이상, 여자 170m(±10m) 이상]
Iron shot	- 남자 120m(±10m), 여자 100m(±10m) 거리의 표적 안에 볼이 떨어지는 경우를 성공 횟수로 한다. - Club선택은 제한 없음
Approach shot	- Approach shot 80m 이내의 shot을 말하며 예를 들어 20m일 경우에는 직경 2m, 60m의 경우에는 직경 6m 안에 볼이 떨어지는 경우를 성공 횟수로 한다. - Club선택은 제한 없음

※ 실기에 필요한 골프화, 골프장갑, 골프클럽은 본인이 지참

※ 연습 스윙은 공 1개당 2회 이내로 제한.

다. 실기고사 일정 : 2024. 10. 12.(토)

라. 실기고사 장소안내 : 2024. 10. 04.(금) 16:00 본교 입학홈페이지(ipsi,hoseo.ac.kr)에 게시

마. 유의사항

- ① 수험생은 실기고사 당일 ① 수험표 ② 신분증(주민등록증, 여권, 운전면허증, 학생증, 청소년증 중 택1)을 반드시 지참하고, 시험 시간 30분 전에 고사장에 입실하여야 함
- ② 실기과목 중 한 종목이라도 결시한 수험생은 불합격처리한다.
- ③ 실기고사 실시 전에 충분히 준비운동을 실시하고, 측정위원의 지시에 따라야 하며 안전사고가 발생하지 않도록 유의하여야 함
※ 측정위원의 안전교육에 미이행으로 인한 사고는 본인 책임

바. 실기시험 종목별 점수표

실기종목	성공 횟수	점수
Driver shot Iron shot Approach shot (각 5회)	5	100
	4	80
	3	60
	2	40
	1	20
	0	0

사. 실기성적 계산방법 : (3종목의 합산 점수) ÷ 3 × 4 + 기본점수 400점

아. 문의전화 : 골프산업학과 041) 540-5877

Ⅷ. 지원자 유의사항

01_고등교육법 기본사항 유의사항

고등교육법 시행령 제42조 근거

구분	내용
복수지원 허용범위	<ul style="list-style-type: none"> ○ 수시모집에서 6개 전형을 초과하여 지원한 경우 지원자격을 부여하지 않으므로 수험생들은 이를 유의하여 지원해야 함(타 대학에 지원한 횟수를 모두 포함하며, 산업대·전문대에 지원한 경우는 회수에 포함하지 않음) ○ 지원자가 6개 전형을 초과하여 지원할 경우, 초과 접수한 모든 전형은 접수 취소 처리됨 ※ 「대학(산업대학 및 교육대학·전문대학 포함)」과 「특별법에 의해 설치된 대학·각종학교」 간에는 복수지원과 이중등록 금지 원칙을 적용하지 않음
이중 등록금지	<ul style="list-style-type: none"> ○ 2개 이상의 대학에 합격한 자는 하나의 대학에만 등록(등록확인 문서등록 포함)하여야 함 ○ 합격자가 총원 합격자 발표 기간 중 다른 대학의 총원합격 통보를 받은 경우 합격자는 등록을 원하지 않는 대학에 대해 해당 대학 등록 포기 의사를 즉시 전달해야 함 ○ 수시모집 등록확인 문서등록에 있어 다수의 대학에 등록확인을 한 수험생은 지원 위반자로 처리하여 합격 사실을 취소할 수 있음
위반 시 조치사항	<ul style="list-style-type: none"> ○ 입학전형이 종료된 후 복수지원 및 이중등록 위반 사실이 확인될 경우 입학を 취소함 ○ 입학 후이라도 서류 검증을 통하여 주요사항 누락, 서류 위조 및 허위 사실 등 부정입학이 확인되는 경우, 관계 법령과 대학의 학칙 및 모집요강 등에 따라 적정 조치함 - 학칙에 부정한 방법으로 입학한 경우에는 입학을 취소함 - 본교 및 타 대학에서 위 항에 따라 입학이 취소된 자는 차년도 입시까지 지원할 수 없음 ○ 부정한 방법으로 지원하거나 이에 협조하여 공정한 학생선발 업무를 방해하는 경우, 입학 취소 및 관련 법령에 의거 별도의 처벌을 받을 수 있음 ○ 위 항에 따라 입학이 취소되는 경우, 기 납부한 등록금은 반환하지 않음 (단, 학기가 종료되지 않은 경우 「대학 등록금에 관한 규칙」의 반환 기준에 준하여 반환함)

02_수험생 유의사항

- (1) 이 모집요강에 명시되지 않은 입시 관련 사항은 입학전형관리위원회에서 결정하여 시행함
- (2) 본 모집요강 내용(요강에 명시한 각종 안내사항 및 홈페이지에 게시한 공지사항 포함)은 지원자에게 개별 통보하지 않으므로 내용을 정확하게 숙지하여야 하며, 미숙지로 인해 발생하는 모든 불이익에 대한 책임은 지원자 본인에게 있음
- (3) 기타 자세한 사항은 본교 입학처 (☎ 041-540-5077)로 문의 바람

03_이의신청

- (1) 시기 : 합격자 발표일 기준 3일간 진행
- (2) 대상 : 2025학년도 호서대학교에 지원해 불합격한 학생 중 전형 결과에 대해 이의가 있는 학생
- (3) 방법 : 입시 홈페이지 - 이의신청 메뉴

VIII. 등록

01_등록 안내

납부구분	기간	장소
등록확인 문서등록	2024. 12. 16.(월) ~ 12. 18.(수) 16:00 까지	본교 입시홈페이지, 합격자 발표 시 안내
본 등록금 납부	2025. 02. 10.(월) ~ 02. 12.(수)	2025년 2월 초 입학처 홈페이지에서 등록금액 공지

- (1) 합격자가 총원 합격자 발표 기간 중 다른 대학의 총원합격 통보를 받은 경우 합격자는 등록을 원하지 않는 대학에 등록 포기 의사를 즉시 전달해야 함
- (2) 총원합격자는 본교 입시홈페이지에서 등록확인 문서등록을 기간 내에 완료하여야 한다.
- (3) 등록확인 문서등록을 하지 않을 경우 미등록 불합격 처리한다.

02_추가 합격자 발표

- (1) 일시 및 장소

구분	일시	장소
총원합격자 발표일	2024. 12. 18.(수) 20:00이후 ~ 2024. 12. 26.(목) 18:00까지	본교 입시홈페이지발표 후 문자통보
총원합격 등록마감	2024. 12. 27.(금) 14:00	자세한 시간은 통보 시 안내 등록에 차질 없이 준비 필요 (미등록 시 차 순위에 등록권 배정)

- ※ 추가 합격자 발표는 본교 입시홈페이지 발표 후 문자통보하여, 반드시 본인이 확인하여야 한다.(미확인에 대한 책임은 본인에게 있음)
- ※ 총원합격자 발표 및 등록기간은 인원 및 상황에 따라 해당 기간 내에서 변동될 수 있음.

- (2) 총원 기간 본 대학이 취한 전화, 문자 등(3회 이상)으로도 연락이 되지 않는 경우, 선순위의 후보자라 할지라도 총원대상에서 제외된다 (항시 전화 휴대폰 등 비상대기).

03_등록확인 문서등록 안내

- (1) 등록확인 문서등록은 2024. 12. 16.(월) ~ 12. 18.(수) 16:00 까지
- (2) 본교에 등록한 후 취소하고자 할 경우, 본교 입학 홈페이지에서 등록 취소신청을 해야 함.



04_유의사항

- (1) 본교는 입시홈페이지를 통하여 합격자를 발표하므로 수험생은 합격여부를 조회해야 하는 의무가 있다.
- (2) 수시모집 합격자(최초 합격자 및 총원합격자)는 수험생의 등록 의사와 관계없이 합격으로 처리되며, 정시모집과 추가 모집에 지원할 수 없다(문서등록을 않을 경우 등록 의사가 없는 것으로 판단함. 등록의사가 없는 합격자도 정시모집 및 추가모집에 지원할 수 없음).
- (3) 수시모집 예비 합격순위를 부여받은 수험생은 부여받은 순위를 포기할 수 없다(수시모집의 지원 사실을 포기할 수 없음).

IX. 전형료

01_전형료 안내

전형유형	전형료 (수수료 포함)	비고
<ul style="list-style-type: none"> · 학생부교과(학생부전형) · 학생부교과(지역인재전형) · 학생부교과(농어촌학생전형) · 학생부교과(특성화고교졸업자전형) · 실기(체육특기자전형) 	36,000원	서류심사
<ul style="list-style-type: none"> · 학생부교과(면접전형) · 재외국민 	60,000원	서류심사(40,000원) + 면접고사(20,000원)
<ul style="list-style-type: none"> · 학생부종합(호서인재전형) · 학생부종합(AI·SW인재전형) 	75,000원	1단계 서류심사(55,000원) + 2단계 면접고사(20,000원)
<ul style="list-style-type: none"> · 실기(실기전형) 	75,000원	1단계 서류심사(36,000원) + 2단계 실기고사(39,000원)
<ul style="list-style-type: none"> · 학생부종합(성인학습자전형) · 학생부종합(재직자전형) · 학생부종합(만학도전형) · 학생부교과(지역인재 II 전형) · 학생부교과(기회균형전형) · 학생부교과(기초생활수급자 및 차상위계층전형) · 학생부교과(서해5도학생전형) 	5,000원	수수료 외 전형료 면제

※ 기초생활수급자 및 차상위계층, 국가보훈대상자에게는 전형유형에 상관없이 관련증명서(가족관계증명서, 해당 자격증명서)를 서류제출 기한(2024.09.19.목요일 우체국 접수분)내 제출하면 전형료를 환불함(수수료 제외하고 환불)

02_전형료 반환 및 비례환불

가. 전형료 반환

원서 접수가 완료된 후에는 지원사항을 변경하거나 취소할 수 없으며, 제출서류 및 전형료는 일체 반환하지 않는다.
단, 다음과 같은 경우에 한하여 전형료가 환불된다.

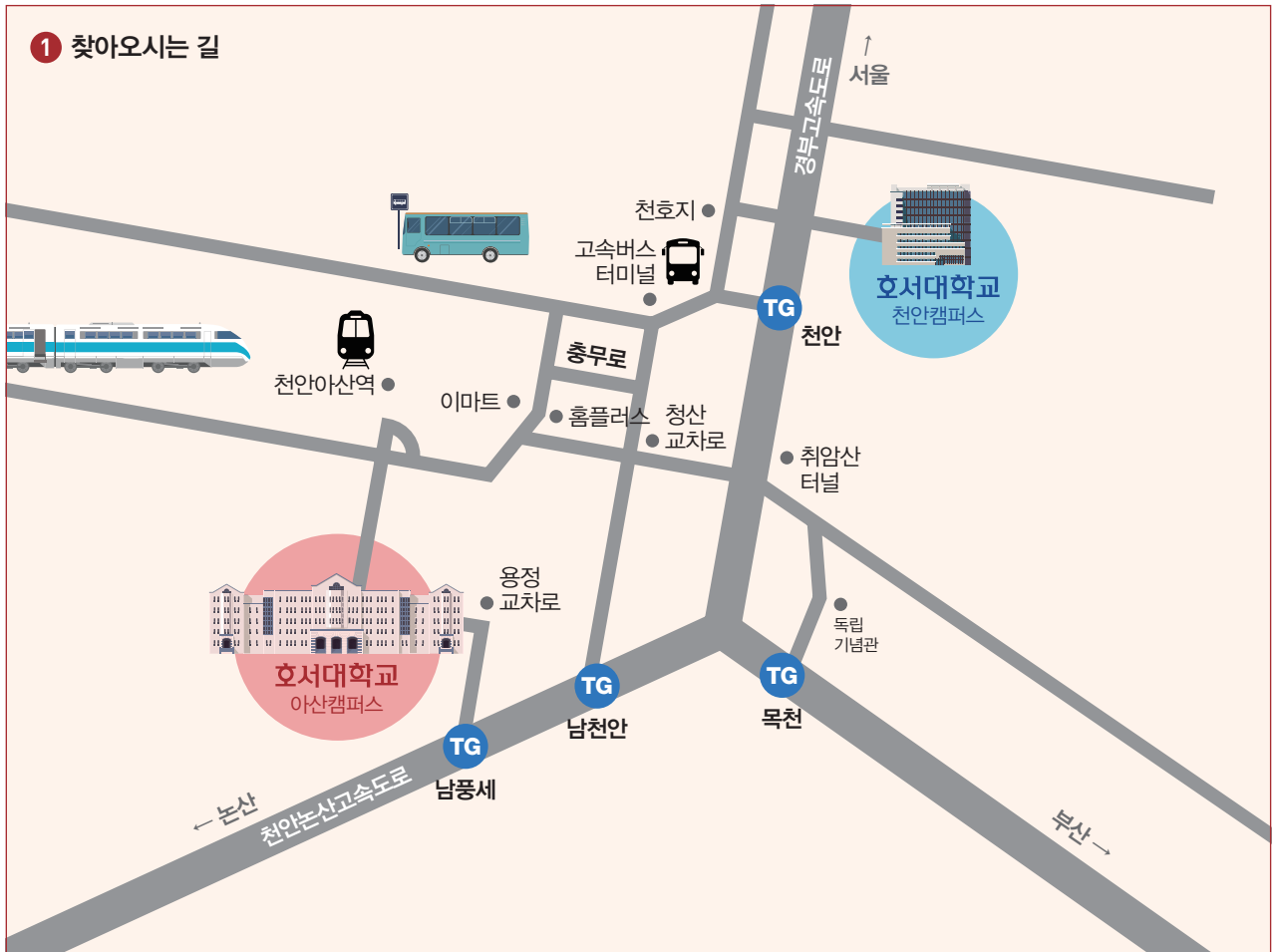
- 1) 입학전형에 응시한 사람이 착오로 인하여 입학전형료를 과납한 경우 : 초과 납부한 금액
- 2) 대학의 귀책 사유로 인하여 입학전형에 응시하지 못한 경우 : 납부한 입학전형료 전액
- 3) 천재지변으로 인하여 입학전형에 응시하지 못한 경우 : 납부한 입학전형료 전액
- 4) 질병 또는 사고 등으로 의료기관에 입원하거나 본인의 사망으로 입학전형에 응시하지 못한 경우(해당 사항을 증명할 수 있는 경우만 해당) : 면접 및 실기금액
- 5) 단계적으로 실시하는 입학전형에서 최종 단계 이전에 불합격한 경우 : 납부한 입학전형료 중 불합격한 이후 단계의 평가에 소요되는 금액

나. 전형료 비례환불

- 1) 고등교육법 제34조의4 제5항에 및 「동법 시행령」 제 42조의3에 따라 입학전형 관련 수입·지출에 잔액이 발생될 경우, 응시한 사람이 납부한 입학 전형료에 비례하여 반환할 예정이며, 반환절차에 소요되는 비용이 반환할 금액보다 많을 경우 반환하지 않는다.
- 2) 입학전형료 반환방법은 반환 대상자가 인터넷 원서접수 시 입력한 금융기관의 환불계좌로 이체한다.
- 3) 전형료 반환 정보 기재 오류로 인한 모든 불이익은 반환 대상자의 책임이므로, 이 경우 전형료는 반환하지 않는다.

*** 본 자료는 2025학년도 학과 명칭변경, 정원 및 입시정책 등에 따라 다소 변경 될 수 있으므로 실제 지원 시에는 반드시 본교 입시홈페이지(ipsi.hoseo.ac.kr)를 참고하시기 바랍니다.**

어디서든 빠른 통학



1 찾아오시는 길

2 전철(1호선), 무궁화호, 새마을호

아산캠퍼스(1호선 아산역), 천안캠퍼스(1호선 천안역)에서 셔틀버스 이용

3 셔틀버스

운행시간 평일 : 10분 ~ 15분 간격 운행
토요일 및 국·공휴일 : 30분 ~ 1시간 간격 운행
일요일 : 20분 ~ 1시간 간격 운행

운행코스 1. 천안캠퍼스 ↔ 아산캠퍼스
2. 천안아산역 ↔ 아산캠퍼스(순환버스)
3. 천안역, 천안터미널 ↔ 천안캠퍼스(순환버스)

4 KTX, SRT

천안아산역(KTX역)에서 셔틀버스 이용

5 통학버스

강남·강변·잠실 / 성남·수지·오리 / 인천·부천·안산 / 수원·동탄·오산 / 안성·평택(추후 노선 추가 가능)



서울역

KTX
35분

천안아산역



수서역

SRT
26분

호서대학교 2025학년도 수시모집요강

아 산 캠퍼스_충청남도 아산시 배방읍 호서로 79번길 20

천 안 캠퍼스_충청남도 천안시 동남구 호서대길 12

서 울 캠퍼스_서울특별시 서초구 남부순환로 2497

입시상담_(입학처) 041-540-5077



호서대학교
홈페이지



호서대학교
입시안내



호서대학교 입학처
카카오톡채널



호서대학교 유튜브
호서TV