

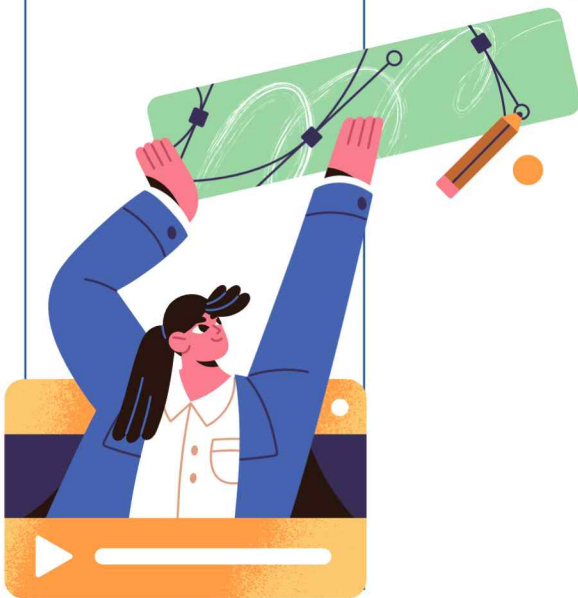
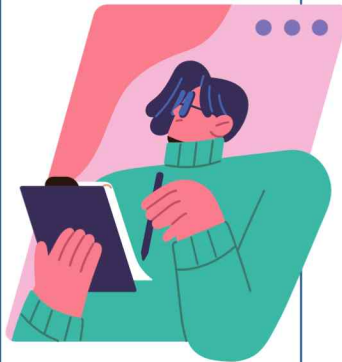


2025 한세대학교 정시모집 요강

하



SOAR HIGH!



REACH HIGHER!



- 인터넷 원서접수 : 2024. 12. 31(화) ~ 2025. 1. 3(금) 18:00까지 인터넷 접수
www.uwayapply.com
- 4년제 정시모집 대학 중 ‘군’이 같은 대학에 복수 지원할 수 없습니다.
- 지원자의 부주의에 따른 잘못된 원서접수는 취소 또는 변경할 수 없으며, 전형료 또한 반환하지 않습니다.
- 수시모집의 합격자(최초 및 충원 합격자)는 등록여부와 상관없이 정시 및 추가모집에 지원할 수 없습니다.
- 본 모집요강 중 일부 변경사항 발생 시, 한세대학교 입학 홈페이지에 공지하므로 홈페이지를 수시로 방문하여 최신정보를 확인하시기 바랍니다.

2025학년도 정시모집 주요 변경사항

구분	2024학년도	2025학년도
모집단위 신설	-	자유전공학부
모집단위 개편	기독교교육·상담학과	(학과 통합) 신학과
	ICT융합학과, 산업보안학과	(학과 통합) 융합보안학과
	국제관광학과	(명칭 변경) 관광경영학과
	전 모집단위 학과별 모집	IT학부, 디자인학부 광역 모집

지원자 유의사항

[기본사항]

- 본교는 제출서류 위·변조에 따른 부정행위를 방지하기 위해 지원자의 원서접수 완료를 학교생활기록부 및 대학수학능력시험 성적의 온라인 자료제공에 동의하는 것으로 간주합니다.
- 입학 전형의 성적 및 평가내용은 공개하지 않습니다.
- 원서접수와 제출서류는 취소 또는 변경할 수 없으며 반환하지 않습니다.
- 계열 구분은 본교 모집단위의 계열 기준입니다.(문/이과 구분 없이 지원 가능)
- 대입지원에서 부정한 방법으로 지원하거나 이에 협조하여 공정한 학생선발 업무를 방해한 경우, 입학 무효 및 별도의 처벌을 받을 수 있습니다.
- 지원자는 항상 본교 입학 홈페이지 공지 사항의 안내를 반드시 확인 및 따라야 하며, 이에 대한 미확인 및 불이행으로 인해 생기는 불이익은 본교에서 책임지지 않습니다.
- 본 요강에 명시되지 않은 사항은 본교 신입생 선발 사정 원칙 및 입학전형관리위원회의 결정에 따르며 모집요강의 모든 사항은 개별적으로 공지하지 않으므로 지원자는 내용을 정확히 숙지해야 합니다.
- 입학 후의 제반 사항은 본교의 학칙에 따릅니다.

[복수지원 관련 사항]

- 정시모집 대학(교육대학 포함, 산업대학·전문대학 제외)에 있어서는 교육부가 구분한 모집기간 '군'이 다른 대학 간 또는 동일 대학 내 모집기간 '군'이 다른 모집 단위 간 복수지원이 가능합니다.
 - 정시모집에서 교육부가 구분한 모집기간 '군'이 같은 대학(교육대학 포함)간 또는 동일 대학 내 모집기간 '군'이 같은 모집단위(일반전형과 특별전형간 포함)간 복수지원을 할 수 없습니다.
 - 등록여부와 관계없이 수시모집 대학(산업대학, 교육대학, 전문대학 포함)에 합격한 자(최초합격자 및 충원합격자 포함)는 『정시모집 및 추가모집』에 지원할 수 없습니다.
 - 정시모집에 합격하고 등록(최초 등록 및 미등록 충원과과정 중의 추가등록 포함)한 자는 『추가모집』에 지원할 수 없습니다.
 - 산업대학, 전문대학은 모집기간 '군'의 제한이 없습니다.
 - 『대학(산업대학·교육대학·전문대학 포함)』과 『특별법에 의해 설치된 대학·각종 학교』간에는 복수지원과 이중등록 금지 원칙을 적용하지 않습니다.
 - 전문대학 수시모집 합격자는 다른 모집 시기에 실시하는 대학·산업대학·교육대학 또는 전문대학의 모집에 지원할 수 없으며, 대학·산업대학 및 교육대학의 수시모집에 합격한 자도 전문대학이 실시하는 다른 모집 시기에 지원할 수 없습니다.
 - 산업대학 수시모집 합격자는 다른 모집 시기에 실시하는 대학·산업대학·교육대학 또는 전문대학의 모집에 지원할 수 없으며, 대학·교육대학 및 전문대학의 수시모집에 합격한 자도 산업대학이 실시하는 다른 모집 시기에 지원할 수 없습니다.
 - 정시모집 합격자는 정시모집 등록기간 내에만 등록 처리하며, 정시모집에 2개 이상의 대학(산업대학·교육대학·전문대학 포함)에 합격한 자는 정시모집 등록기간 내에 최종적으로 1개 대학에만 등록하여야 합니다.
 - 충원합격자 발표기간 중 다른 대학의 충원합격 통보를 받은 경우 합격자는 등록을 원하지 않는 대학에 해당 대학 등록 포기 의사를 즉시 전달하여야 합니다.
- ※ 대학별 입학전형이 종료된 후, 모든 대학 신입생의 지원·합격·등록사항을 전산 검색하여 복수지원 또는 이중등록 사실이 확인될 경우 입학을 무효로 처리함

[본교 지원 관련사항]

- 본교 정시모집의 각 전형유형 및 모집단위 간에는 복수지원을 할 수 없습니다.
- 원서접수는 인터넷 접수만 실시하며 접수 완료(전형료 결제) 후에는 취소 및 변경이 불가합니다.
- 본교는 원서접수 대행업체[(주)유웨이어플라이]를 통해 원서접수를 위탁처리하고, 수집한 개인정보(성명, 주민등록번호, 전화번호, 계좌번호 등)를 입학전형 목적 이외의 용도로 사용하지 않습니다.

- 단, 본교 입학 이후부터는 장학, 학적, 교육, 연구, 행정, 대학생활 및 정보 안내의 목적으로 활용하므로 원서 접수 시 개인정보의 수집, 이용에 대한 지원자의 동의가 필요합니다.
- **전형기간 중 수험생에게 알리는 공지사항은 개별 통지하지 않으며, 본교 입학 홈페이지에만 게시합니다.**
- 본교 지원 당시 고등학교 졸업예정자인 경우 합격 후 **2025년 2월 28일까지** 졸업하지 못하면 합격이 취소됩니다. (단, 일본 등 3월 졸업국가는 2025년 3월 31일까지 졸업하여야 합니다.)
- 지원자가 모집인원에 미달 또는 초과한 경우에도 본교에서 수확하는데 지장이 있다고 판단되는 자에 대하여는 선발하지 않을 수 있습니다.
- 본교에 제출된 서류는 해당 기관에 조회하여 사실 여부를 확인하며, 추후 서류위조, 허위 기재 등 부정행위로 합격(입학)한 사실이 확인될 경우 입학한 후라도 합격(입학)이 취소됩니다. 이와 같은 경우 납부한 등록금은 일절 반환하지 않습니다.
- 본교를 졸업하기 위해서는 외국어 졸업인증제 기준을 충족해야 합니다. 자세한 사항은 본교 홈페이지를 참고하시기 바랍니다.

[원서접수 유의사항]

- 원서접수가 완료된 이후에는 **전형 및 모집단위를 변경하거나 지원을 취소할 수 없습니다.**
- 대입 원서는 본인만 작성하여 지원할 수 있습니다. 이를 위반할 시 대학 입학 무효 등의 문제가 발생할 수 있습니다.
- 원서접수 완료(전형료 결제) 후에는 전형료 환불 및 제출서류 반환이 불가하므로 모집요강에 명시된 지원 자격 및 전형방법 등을 정확히 확인한 후 접수하여야 합니다.
- 지원자 또는 보호자 연락처, 이메일 주소, 전형료 환불계좌 등을 잘못 기재하거나, 기재한 내용이 사실과 상이하거나, 정보를 기재하지 않을 경우 발생하는 불이익은 수험생 본인의 책임입니다.
- 원서접수 시 사진을 첨부하여야 하므로 사전에 사진 파일을 미리 준비하시기 바랍니다.
 - ※ 사진(3X4cm)은 최근 3개월 이내 촬영한 증명용 사진이어야 함
- 실기고사 일정은 절대 변경이 불가하오니 원서접수 전 전형일정을 반드시 확인하여야 합니다.
- 수험표는 정상적으로 접수된 경우에만 출력되므로 반드시 확인하시기 바랍니다.
- 접수 마감 일시까지 반드시 원서접수(**전형료 결제 포함**)를 완료하여야 합니다.

[제출서류 관련 사항]

- 모든 서류의 제출의무는 수험생에게 있으며, 필수제출 서류를 기간 내 제출하지 않을 경우 불합격됩니다. 이와 같은 경우 원서접수 취소와 전형료 환불은 일절 불가합니다.
- **제출서류는 원본 서류제출을 원칙으로 합니다.** 원본 제출이 불가피한 경우 지원자가 입학팀에 방문하여 원본 제시 후, 사본에 '원본대조필' 도장을 받아 제출하여야 합니다.
 - ※ 단, 공공기관의 FAX민원에 의한 발급서류는 인정하며, 판독이 어려울 경우 다시 제출하여야 함
- 방문접수 가능하며, 원본대조가 필요한 경우 원본과 사본을 지참하여 사전 연락 후 본교 입학팀으로 방문하셔야 합니다.
 - ※ 지원자 사본 필수 지참, 입학팀에서 복사 및 출력 불가능
- 서류제출 시, 봉투 겉면에는 바코드가 인쇄된 '발송용 봉투표지'를 반드시 출력하여 서류 봉투에 부착하여 제출합니다.
- 제출기한 내에 입력 및 제출하지 않은 서류와 자료는 미제출자로 처리되어 평가대상에서 제외합니다.
- 제출서류 세부 목록은 각 전형별 안내사항에 따라 제출합니다.
- **우편 및 방문 주소 : (15852) 경기도 군포시 한세로 30 한세대학교 본관 3층 309호 입학관리본부 입학팀**
 - ※ 우편접수 시 원서접수 홈페이지에서 출력 가능한 "발송용 봉투표지"에 주소 및 정보가 기재되어 있으므로 따로 봉투에 주소를 기입하지 않아도 됨

1. 정시 「가」군 모집단위 및 모집인원	6
2. 전형유형별 전형방법	7
3. 정시 「가」군 전형일정	8
4. 인터넷 원서접수 및 전형료	9
5. 제출서류 및 고사 유의사항	12
6. 개인정보 수집 관련사항	15
7. 선발기준	16
8. 합격자 발표 및 등록	17
9. 일반 전형 [수능]	19
10. 일반(예술) 전형 [실기/실제]	20
11. 일반(디자인) 전형 [실기/실제]	21
12. 특성화고교졸업자 전형(정원 외) [수능, 실기/실제]	22
13. 농·어촌학생 전형(정원 외) [수능, 실기/실제]	24
14. 특수교육대상자 전형(정원 외) [수능, 실기/실제]	27
15. 대학수학능력시험 반영방법	29
16. 실기고사	30
17. 전년도 입시결과	31
18. 신입생 장학금 안내	33
19. 제출서류 서식	35

1. 정시 「가」군 모집단위 및 모집인원

HANSEI UNIVERSITY
2025 신입생 정시모집

모집단위	2025 모집 인원	정시모집							
		정원 내			정원 외				
		수능	실기/실적		수능, 실기/실적			기타	
		일 반	일 반 (예술)	일 반 (디자인)	특성화 고교 졸업자	농·어촌 학생	특수 교육 대상자	재외 국민	
자유전공학부	51	16							
신학과	36	7							
사회 과학부	미디어영상광고학과	39	8		●				
	경영학과	47	10						
	관광경영학과	25	5		●	●			
공공 서비스 학부	경찰행정학과	22	5				●		
	사회복지학과	26	5						
언어 학부	영어학과	19	4					●	
	중국어학과	19	4						
IT학부 (컴퓨터공학과, 융합보안학과)		84	10				●		
예술 학부	음악 학과	피아노		●					
		성악		●					
		관현악		●			●	●	
		작·편곡		●					
	공연예술학과	24		4					
간호학과	40	10				●			
디자인학부 (시각정보디자인학과, 실내건축디자인학과, 섬유패션디자인학과)		90	30		46	3	3		
합 계		567	114	4	46	3	3	0	
			164			7			

- ※ 1. ●은 수시모집 미충원시 선발함
 2. 정시 모집인원은 수시모집 결과에 따라 변경(증원)될 수 있으므로 원서접수 시 반드시 본교 입학 홈페이지 확인 요망
 3. 신학과는 신타트랙, 상담트랙으로 운영됨
 4. 음악학과 전공별 선발인원은 지원 인원 및 성적에 의해 변경될 수 있음

2. 전형유형별 전형방법

모집군	전형명	모집단위	선발 방법	전형요소 반영비율(%)
가군	일반 농·어촌학생 특수교육대상자 (간호학과 제외)	자유전공학부 신학과 미디어영상광고학과 경영학과 관광경영학과 경찰행정학과 사회복지학과 영어학과 중국어학과 IT학부 간호학과	일괄 합산	수능 100%
	일반	디자인학부		
	특성화고교졸업자	미디어영상광고학과 관광경영학과		
	일반(예술) 농·어촌학생 특수교육대상자	음악학과 공연예술학과	일괄 합산	수능 20% + 실기 80%
	일반(디자인) 특성화고교졸업자 농·어촌학생	디자인학부	일괄 합산	수능 30% + 실기 70%

3. 정시 「가」군 전형일정

HANSEI UNIVERSITY
2025 신입생 정시모집

구 분		일 시	비 고
원서접수		2024. 12. 31(화) ~ 2025. 1. 3(금) 18:00까지	인터넷 접수 [www.uwayapply.com]
제출서류 마감		2025. 1. 10(금) 17:00까지	등기우편 또는 방문 [마감일 우체국 발송날짜까지 유효]
실기 고사	음악학과 공연예술학과	2025. 1. 8(수) ~ 11(토)	본교 고사장 (홈페이지 게시) ※ 수험표 및 신분증 지참
	디자인학부	2025. 1. 14(화)	
최초합격자 발표		2025. 2. 7(금)	본교 홈페이지 게시 ※ 개별 통보하지 않음
최종 등록 기간		2025. 2. 10(월) ~ 12(수)	기업은행 및 전국은행 (인터넷뱅킹 가능)
충원합격자 통보마감		2025. 2. 19(수) 18:00까지	개별통보 (유선 또는 SMS)
충원합격자 등록마감		2025. 2. 20(목) 22:00까지	기업은행 및 전국은행 (인터넷뱅킹 가능)

※ 상기 전형 일정은 지원자 현황 등의 이유로 부득이하게 변경될 수 있으며, 변경 시 본교 입학 홈페이지를 통해 공지함
 ※ 전형일정 및 안내사항 미확인으로 인한 서류 미제출, 결시, 미등록 등에 대한 책임은 수험생 본인에게 있음

4. 인터넷 원서접수 및 전형료

HANSEI UNIVERSITY
2025 신입생 정시모집

■ 기간 : 2024. 12. 31(화) ~ 2025. 1. 3(금) 18:00 (모든 전형 공통)

■ 원서접수 순서

인터넷 원서접수 사이트 접속	<ul style="list-style-type: none"> • 본교 입학 홈페이지(ipsi.hansei.ac.kr)의 “정시모집 원서접수” Click • 유웨이어플라이(www.uwayapply.com)에 직접 접속
↓	
회원가입(로그인) 후 한세대학교 선택	<ul style="list-style-type: none"> • 회원 가입 시 반드시 지원자 본인의 명의로 가입
↓	
원서접수 유의사항 숙지 및 동의	<ul style="list-style-type: none"> • 인터넷 원서접수 유의사항을 반드시 읽고 관련 동의서 확인
↓	
원서 작성 (사진 첨부 필수)	<ul style="list-style-type: none"> • 개인 인적사항, 연락처, 지원 전형유형, 모집단위 등 기재 • 누락, 오기에 대한 책임은 지원자 본인에게 있음 • 사진은 최근 3개월 내 촬영한 증명사진 파일(jpg,gif) upload
↓	
원서 작성내용 확인	<ul style="list-style-type: none"> • 전형료 결제 전 반드시 최종 작성내용 확인 • 인터넷 접수 완료(전형료 결제) 후에는 변경 및 취소 불가
↓	
전형료 결제 (원서접수 완료)	<ul style="list-style-type: none"> • 전형료 납부 : 신용카드결제, 계좌이체, 휴대폰결제 등
↓	
수험표 및 우편발송용 봉투표지 출력	<ul style="list-style-type: none"> • 수험번호가 표기된 수험표 출력 (실기고사 시 지참) • 우편발송용 봉투표지 출력 : 제출서류 발송 시 사용
↓	
제출서류 발송	<ul style="list-style-type: none"> • 전형유형별 제출서류 발송 • 기한 : 2025. 1. 10(금) 17:00까지 (서류제출 마감일 우체국 발송날짜까지 유효)

■ 원서접수 유의사항

- 본교는 제출서류 위·변조에 따른 부정행위를 방지하기 위해 지원자의 원서접수 완료를 학교생활기록부 및 대학수학능력시험 성적의 온라인 자료제공에 동의하는 것으로 간주합니다.
- 원서 작성 후 반드시 전형료 결제를 마쳐야 접수가 완료되며, 원서접수 완료(전형료 결제) 후에는 접수 취소 및 입력사항 수정이 불가합니다.
- 원서접수 완료(전형료 결제) 후에는 전형료 환불 및 제출서류 반환이 불가하므로 모집요강에 명시된 지원자격 및 전형방법 등을 정확히 확인한 후 접수하여야 합니다.
- 실기고사 일정은 절대 변경이 불가하오니 원서접수 전 전형일정을 반드시 확인하여야 합니다.
- 지원자 본인의 고의 및 과실로 인한 입학원서 접수오류 등으로 발생하는 불이익에 대한 책임은 수험생 본인에게 있습니다.
- 전형 기간 중 수험생에게 알리는 공지사항 및 합격자 발표는 본교 입학 홈페이지(ipsi.hansei.ac.kr)를 통해 확인해야 하며, 미확인에 따른 불이익에 대한 책임은 수험생 본인에게 있습니다.
- 전형 기간 중 입학원서에 기재된 연락처(주소 및 전화번호)는 항상 연락이 가능하여야 하며, 전형기간 중 연락처가 변경되었을 경우 즉시 본교 입학팀으로 변경사항을 통보하여야 합니다. 연락처 변경 및 연락두절로 인한 책임 및 불이익은 수험생 본인에게 있습니다.
- 성명 및 주민등록번호는 주민등록상에 기재된 내용과 일치하여야 하며, 만약 **개명으로** 학교생활기록부와 입학원서 상의 주민등록번호 또는 성명이 다른 경우에는 지원자 본인 명의의 주민등록초본 1부를 추가로 제출해야 합니다.
- 원서접수 시 반드시 반명함판 사진(3×4cm)을 입학원서 사진란에 등재(upload)하여야 하며, 이를 위해 최근 3개월 내 촬영한 탈모 상반신 정면 사진 파일(jpg, gif)을 스캐너 등을 이용하여 사전에 준비하여야 합니다.
※ 배경사진, 옆모습, 선글라스 착용 등의 사진은 사용할 수 없습니다.
(본인이 아닌 경우나, 상반신이 보이는 증명사진이 아닌 경우, 부정행위자 또는 부적격자로 처리할 수 있음)
- 2025년 2월 졸업예정자가 2025년 2월에 졸업하지 못하는 경우 합격이 취소됩니다.
- 신입생은 학칙에 명시된 경우(군 입대, 질병)를 제외하고는 입학 후 첫 학기에 휴학할 수 없습니다.

■ 전형료 안내

- 전형료

전형 구분	고사(실기) 미 실시	실기고사 실시
일반, 특성화고교졸업자, 농·어촌학생	37,000원	77,000원
특수교육대상자	10,000원	70,000원

- 인터넷 원서접수 수수료는 본교가 부담합니다.
- 접수가 완료된 이후(전형료 결제 후에는 지원을 취소할 수 없으며, 전형료는 반환하지 않습니다. 다만, 전형료를 납부한 이후 **천재지변, 입원 또는 수험생의 귀책이 아닌 불가항력의 사유(고등교육법 시행령 제42조의 3)로** 전형에 응시할 수 없는 경우에는 전형료 환불신청서 및 증빙서류를 제출받은 후 심의를 거쳐 해당 전형료의 일부 또는 전액(원서접수 수수료 공제)을 환불할 수 있습니다.

• 고등교육법 시행령 제42조의3 (입학전형료)

반환 기준	반환 사유
과납한 금액	- 입학전형에 응시한 사람이 착오로 과납한 경우
전액 반환	- 대학의 귀책사유로 입학전형에 응시하지 못한 경우 - 천재지변으로 인하여 입학전형에 응시하지 못한 경우 - 질병 또는 사고 등으로 의료기관에 입원하거나, 본인의 사망으로 입학전형에 응시하지 못한 경우 (해당사항을 증명할 수 있는 경우만 해당)
납부한 입학전형료 중 응시하지 못한 단계의 입학전형에 드는 금액	- 단계적으로 실시하는 입학전형에 응시하였으나 최종 단계 전에 불합격한 경우

- 『국가보훈 기본법』 제3조 제2호에 따른 국가보훈대상자, 『국민기초생활 보장법』 제2조 제2호에 따른 수급자, 차상위복지급여 수급자, 특수교육대상자는 전형료 50% 감면
 - 전형료 환불신청방법 : 원서접수 시 신청 및 해당 자격증빙서류(통장사본, 신분증, 수급자증명서 등) 업로드, 추후 확인 후 환불
 - ※ 정해진 기간 내 서류제출(업로드)하지 않은 경우 환불 불가
 - ※ 증빙서류(통장사본, 신분증)의 명의는 모두 같아야 함
 - 예시 : 통장명의(지원자)+신분증(지원자) 또는 통장명의(보호자)+신분증(보호자)
(본인이 아닌 보호자의 명의일 경우 가족 관계 확인을 위한 가족관계증명서 1부 추가 업로드 필요)

- 환불금액

전형 구분	고사(실기) 미 실시	실기고사 실시
일반, 특성화고교졸업자, 농·어촌학생	18,500원	38,500원
특수교육대상자	5,000원	35,000원

- 본교는 고등교육법 제34조의4 제5항에 따라 입학 전형 관련 수입·지출에 따른 잔액이 발생될 경우, 입학전형에 응시한 사람이 납부한 입학전형료에 비례하여 반환함. 전형료 반환은 2025년 4월 30일 이전 본교가 공지한 반환 기간에 반환함 (원서접수 시 반환방법 선택 : 금융기관 계좌이체 또는 학교 직접방문)
 - ※ 반환 대상자가 금융기관의 계좌로 이체하는 방법을 선택하는 경우에는 반환할 금액에서 금융기관의 전산망을 이용하는 데 드는 비용을 차감하고 반환함. 단, 금융기관의 전산망을 이용하는데 드는 비용이 반환할 금액 이상이면 반환하지 아니할 수 있음
- 전형료 반환 정보 기재 오류로 인한 모든 불이익은 반환대상자의 책임이므로, 이 경우 전형료는 반환하지 않습니다.

본 요강에 명시되지 않은 사항은 본교 신입생 선발 사정원칙 및 대학입학전형관리위원회의 결정에 따르며 지원자는 항상 본교 홈페이지 및 입학 홈페이지 공지사항의 안내에 따라야 합니다. **이에 대한 미확인 및 불이행으로 인해 생기는 불이익은 본교에서 책임지지 않습니다.**

■ 제출서류 공통사항

- 제출기한 내에 서류를 제출하지 않은 서류 미제출자와 서류심사 결과 지원자격에 미달 되는 지원 자격 미달자는 불합격 처리되며, 전형료도 환불 되지 않습니다. 따라서 지원 전에 지원자격 해당 여부와 서류제출 가능 여부 등을 미리 확인하시기 바랍니다.
- 제출서류는 주어진 서식으로만 작성해야 합니다. (서식은 입학 홈페이지에서 다운로드 가능)
- 제출서류(해당자)는 서류제출 기간 내에 등기우편 또는 입학팀으로 방문제출 해야 하며, 원본 제출이 불가피한 경우 본교 입학팀으로 방문하여 원본대조필을 받아야 합니다. 서류제출 기간 내에 제출하지 않거나 서류 도착 여부를 확인하지 않아 생기는 불이익에 대한 책임은 전적으로 수험생에게 있으므로 반드시 확인해야 합니다. (유웨이어플라이 또는 본교 입학 홈페이지에서 도착 여부 확인 가능)
- 기관에서 발급받은 모든 제출서류는 2024년 12월 2일(월) 이후 발급받은 원본 서류를 제출해야 합니다. (단, 해외 발급 서류는 제외)
- 학교생활기록부 온라인 제공 비대상교(미설치교 포함) 출신자와 2017년 2월 이전 졸업자(2016년 졸업자부터)는 출신고교에서의 학교장 직인 및 날인된 학교생활기록부 사본을 서류제출 마감일까지 반드시 제출하여야 하며, 미제출시 불합격 처리합니다.
- 검정고시 출신자는 검정고시 성적자료의 온라인 제공 등의 여부와 관계없이 검정고시 성적증명서(원본)를 서류 제출 마감일까지 반드시 제출하여야 하며, 미제출시 불합격 처리합니다.
- 우편배달사고 등 기타 사유로 인해 제출기한 내 서류가 도착하지 않을 경우 본교에서 책임지지 않습니다.
- 제출서류의 사실 확인에 따라 서류위조 또는 허위 기재 등 부정한 방법으로 합격 또는 입학한 사실이 확인될 경우 입학한 후라도 합격(입학)을 취소하며, 합격 또는 입학이 취소된 경우 납부한 등록금은 일절 반환하지 않습니다.
- 수험생이 제출한 서류는 일절 반환하지 않습니다. (제출서류가 원본인 경우도 포함)

■ 외국 소재 고등학교 졸업(예정)자 서류 제출 유의사항

- 외국고등학교 고교졸업(예정)증명서 및 성적증명서는 **원본 서류** 제출을 원칙으로 하며, 재학한 학교에서 공식적으로 발행한 증명서만 인정합니다.
- 부득이한 경우 사본 제출 시 원본 대조 공증하여 제출하거나, 본교 입학팀에 방문하시어 원본대조필을 하여야 합니다. (지원자 사본 필수 지참, 입학팀에서 복사 및 출력 불가능)
- 최종등록자는 사본 서류 제출 시 본교 입학 전까지 원본 서류를 입학팀에 필히 제출하여야 합니다.
- 고등학교 졸업예정자의 경우, 졸업 후에 고등학교 졸업증명서를 필히 제출하여야 합니다.
- 외국 소재 고등학교에서 발급받은 서류는 당해 학교 소재국에서 지정한 정부 기관에서 “아포스티유 확인서”를 발급받아 제출해야 합니다.
(아포스티유 협약국이 아닌 경우 해당 국가에 주재하는 한국영사관에서 “영사확인”을 받아 제출)
- 아포스티유 협약(Apostille Program, 2007.7.14. 발효) : 외국 공문서에 대한 인증의 요구를 폐지하는 협약으로 가입국의 외교부에서 아포스티유 확인을 받은 문서는 현지 공문서와 동일한 효력을 인정하는 제도 (관련 사이트 주소 : www.0404.go.kr)
 - ※ 아포스티유 협약 가입국 : 미국, 영국, 프랑스, 독일, 일본 등 117개국
 - ※ 아포스티유 협약 미가입국 : 중국, 캐나다, 필리핀 등
 - ※ 교육부 승인 제외 한국학교는 제외

- 외국고등학교에서 발급받은 각종 증명서는 공증받은 **한글 번역서**를 첨부해야 합니다.
- 서류 불충분, 미제출로 인한 **불이익에 대한 책임은 전적으로 수험생에게 있으므로 반드시 확인해야 하며**, 증명서를 위·변조한 자는 형사 처벌될 수 있으며, 입학한 후라도 합격 또는 입학을 취소할 수 있습니다.
- 본교에서 심사를 위하여 추가로 관련 서류를 요구할 시, 지원자는 관련 서류를 제출해야 합니다.

■ 외국 소재 고등학교 졸업(예정)자 제출서류

제출서류	제출구분	방법	비고
외국고등학교 (전 학년) 성적증명서	필수	<ul style="list-style-type: none"> • 우리나라 학제상의 고교 교육 연한을 기준(10-12학년)으로 제출 ※ 영국학제의 경우 11-13학년 과정 제출 • 국내고등학교에서 고등학교 전과정을 이수하지 않고 외국고등학교 한학기 이상 재학한 경우 국내고등학교 학교 생활기록부와 해당 학기의 외국고등학교 성적증명서 제출 	<ul style="list-style-type: none"> • 성적증명서에는 재학기간, 학기가 명시되어 있어야 함 • 조기졸업, 월반, 성적 및 재학 기록 폐기 등 특이한 사유가 있을 시에는 해당 학교에서 반드시 사유서를 발급받아 제출해야 함 • 외국고등학교 성적체계 자료를 성적증명서 뒤에 첨부해야 함 (성적증명서에 기재된 경우 별도 제출 필요 없음) ※ 재학한 학교에서 공식적으로 발행한 증명서만 인정 (원서접수 기준 1년 이내 발급한 서류)
외국고등학교 졸업(예정) 증명서	필수	<ul style="list-style-type: none"> • 고등학교 졸업(예정)증명서 또는 졸업장 (Diploma) ※ 교육부 학력 인정 재외 한국학교는 학교생활기록부로 대체함 	<ul style="list-style-type: none"> ※ 재학한 학교에서 공식적으로 발행한 증명서만 인정 (원서접수 기준 1년 이내 발급한 서류)
외국고교 재학기간 확인서 (본교 양식)	필수	<ul style="list-style-type: none"> • 본교 양식 작성 후 출력하여 함께 제출 	
출입국사실 증명서	필수	<ul style="list-style-type: none"> • 외국고등학교 이수 해당 기간 출입국사실증명서 제출 	<ul style="list-style-type: none"> ※ 기록 조회 기간의 시작일은 외국 고등학교 입학일을 포함해야 함 (출입국관리사무소 발급)
국내고등학교 학교생활기록부	해당자 필수	<ul style="list-style-type: none"> • 외국고등학교에서 고등학교 전과정을 이수하지 않고, 국내고등학교에서 한학기 이상 재학한 학생의 경우 해당 학기의 학교생활기록부에 학교장 직인 또는 원본대조필 날인 후 제출 ※ 국내 졸업 학력인정 고등학교에 한함 	<ul style="list-style-type: none"> ※ 국내고등학교 일부 과정 이수자 해당

※ 최종 합격자 중 사본 서류를 제출한 경우, 본교가 공지한 일자까지 원본 서류를 필히 제출하여야 함

■ 각종 고사 관련

- 실기고사의 일정은 개별 통보하지 않으므로, 지원자는 본교 입학 홈페이지를 통해 개인별 고사 일시 및 장소를 반드시 확인하여야 합니다.
- 본교 입학 홈페이지를 통하여 실기고사의 시간과 장소, 합격자(최초 합격자 및 충원 합격자)등 입시와 관련된 사항을 발표할 시 수험생은 반드시 이를 조회하여야 하며, 조회하지 않아 발생하는 불이익에 대한 모든 책임은 수험생에게 있습니다.
- 각 전형유형 및 모집단위별로 해당하는 **각종 고사를 결시할 경우 전형성적에 관계없이 불합격 처리**합니다.
- 수험생은 반드시 입실 완료 시간까지 해당 고사장 또는 대기실에 입실하여야 합니다.
- 지정된 실기고사 일정은 절대 변경이 불가하오니 원서접수 전 전형일정을 반드시 확인하여야 합니다.
- **각종 고사에는 반드시 수험표 및 신분증을 지참하여야 하며(신분증을 분실한 사람은 “주민등록증 발급신청확인서” 또는 학생부에 사진을 부착하여 출신 고등학교장의 직인을 받아 지참), 지참하지 않은 수험생은 각종 고사 응시에 제한을 받을 수 있습니다.**
 - ※ 신분증 : 주민등록증, 주민등록증 발급신청확인서, 청소년증, 청소년증 발급신청확인서, 여권, 자동차 운전면허증
- 장애 등의 사유로 수험편의 제공이 필요한 경우 **장애학생지원센터(031-450-5065)**에서 관련 도움을 받을 수 있으며, 해당 수험생은 장애인 등록증 사본 또는 전문의 진단서를 제출해야 합니다.
- 장애 등 수험생에 대한 편의제공 대상과 기준은 본교에서 정하되, 대학수학능력시험(장애인 수험생 시험운영 기준)과 국가 공무원 공개경쟁채용시험(장애 유형별 편의 지원 기준)을 순차 준용할 수 있습니다.
- **모든 부정행위자는 불합격 처리하며, 부정한 방법으로 합격 또는 입학한 사실이 확인될 경우 입학한 후라도 합격(입학)을 취소하며, 이와 같은 경우 납부한 등록금은 일절 반환하지 않습니다.**

6. 개인정보 수집 관련사항

■ 개인정보 수집 및 이용에 대한 동의

가. 개인정보 수집 및 이용 안내

- 본교는 원서접수 대행업체를 통해 원서접수를 위탁처리 합니다.
- 본교는 입학업무를 위한 목적으로만 지원자의 개인정보를 수집합니다. 단, 최종등록자의 개인정보는 본 대학의 학적부 생성, 장학금 지급, 학생증 발급 등을 위한 자료로 활용합니다.
- 본교에서 입학업무를 목적으로 수집한 개인정보는 관련 법령에 따라 10년까지만 보유하고, 10년이 경과한 후에는 파기합니다.

나. 동의를 거부할 권리와 동의 거부에 따른 불이익

- 지원자는 개인정보의 수집 및 이용에 대하여 동의를 거부할 수 있으나, 거부할 경우에는 원서접수를 할 수 없습니다.
- 본교에 2025학년도 정시모집 원서접수를 하는 것으로서 지원자의 개인정보 수집 및 이용에 동의하는 것으로 간주합니다.

다. 고유 식별정보 수집 및 이용 안내

- 본교는 입학업무를 위한 목적으로만 2025학년도 정시모집에 응시하는 지원자의 고유 식별정보(주민등록번호, 외국인등록번호 등)를 수집 및 이용합니다. 단, 최종등록자의 개인정보는 본 대학의 학적부 생성, 장학금 지급, 학생증 발급 등을 위한 자료로 활용합니다.
- 본교에 2025학년도 정시모집 원서접수를 하는 것으로서 지원자의 고유 식별 수집 및 이용에 동의하는 것으로 간주합니다.

라. 개인정보의 수집항목, 수집방법

개인정보파일명	수집항목	수집방법	보유부서
입학지원자명단	성명, 주민등록번호, 졸업연도, 출신학교, 고교내신성적, 휴대전화번호, 자택전화번호, 이메일 주소, 전형기간 중 연락처, 보호자관련사항, 은행 계좌번호	온라인 수집	입학팀
입학성적관리	수험번호, 성적정보 등	시스템 연계	입학팀

마. 개인정보처리 위탁

한세대학교는 원칙적으로 이용자의 동의 없이 해당 개인정보의 처리를 타인에게 위탁하지 않습니다. 다만, 입학 원서접수 및 대입 전형, 등록금 수납 등을 위해 다음과 같이 개인정보를 위탁하고 있습니다.

위탁대상자	위탁업무내용	개인정보의 보유·이용 기간 및 관련법령
(주)유웨이어플라이	대입 원서접수대행	처리목적 달성 시 또는 위탁계약종료 시까지
(주)세진소프트	대입 전형 전산 업무	처리목적 달성 시 또는 위탁계약종료 시까지
한국대학교육협의회	대입지원 위반자 사전 예방 관련 검색 및 통보	처리목적 달성 시 또는 위탁계약종료 시까지
	복수지원 및 이중등록 조항 위반자 사전 예방 및 위반자에게 통보	처리목적 달성 시 또는 위탁계약종료 시까지
	한국형 공동원서접수시스템 관련 대입 공동원서 접수 정보 연계	처리목적 달성 시 또는 위탁계약종료 시까지
	지원자의 자기소개서, 교사추천서의 유사도 검색 및 대학 통보	처리목적 달성 시 또는 위탁계약종료 시까지
한국교육학술정보원	학교생활기록부 온라인 추출	처리목적 달성 시 또는 위탁계약종료 시까지
	검정고시 대입전형자료 온라인 추출	처리목적 달성 시 또는 위탁계약종료 시까지
한국교육과정평가원	수능성적 온라인 추출	처리목적 달성 시 또는 위탁계약종료 시까지

7. 선발기준

- 합격자는 전형유형별 및 모집단위별 모집인원을 입학전형 총점 순으로 선발합니다.
- 농·어촌학생(정원 외) 전형은 계열별 모집인원을 해당 학과입학정원의 10% 이내에서 입학전형 총점 순으로 선발합니다.
- 특수교육대상자(정원 외) 전형은 해당 학과입학정원의 10% 이내에서 입학전형 총점 순으로 선발합니다.
- **실기고사에 결시(포기)한 자는 불합격이며, 최종 합격 사정 대상에서 제외합니다.**
- 성적 산출 또는 지원 자격 확인 등 입학전형에 필요한 자료를 제출하지 않거나 보완요구에 응하지 않을 경우에는 지원 자격 미달(서류미비)자로 불합격 처리합니다.
- 성적 산출을 위한 계산식에는 소수점 둘째자리(셋째자리에서 반올림)까지만 활용합니다.
- 동점자가 발생할 경우 본교 동점자 처리기준에 의해 선발합니다.

[동점자 처리기준]

순위	고사(실기) 실시	고사(실기) 미실시
1	▶ 고사(실기) 성적 우수자	▶ 수능성적 우수자 • 자유전공학부 : 국어 또는 수학 → 영어 → 탐구 순 • 신학과, 미디어영상광고학과, 경영학과, 관광경영학과, 경찰행정학과, 사회복지학과, 디자인학부 : 국어 → 영어 → 탐구 순 • 영어학과, 중국어학과 : 영어 → 국어 → 탐구 순 • IT학부 : 수학 → 영어 → 탐구 순 • 간호학과 : 수학 → 영어 → 탐구 → 국어 순
2	▶ 수능성적 우수자 • 음악학과, 공연예술학과, 디자인학부 : 국어 → 영어 → 탐구 순	

- 총장은 입학전형 성적이 현저하게 열등하거나 적절한 학력수준에 못 미친다고 판단되는 경우 입학전형관리위원회 심의를 거쳐 모집인원보다 적게 선발할 수 있습니다.
- 수험생이 제출한 입학원서, 기타 제출서류 등의 서류위조 또는 허위 기재, 기타 부정한 방법으로 합격 또는 입학한 사실이 확인될 경우 입학한 후라도 합격 또는 입학이 취소되며 법률적 책임을 질 수 있습니다.
- 입학원서 접수 후에 전형유형별, 모집단위별로 정한 지원 자격이 미달인 경우, 자격미달로 불합격 처리되며 합격(입학)한 후라도 해당 사실이 발견될 시 합격(입학)이 취소될 수 있습니다.
- **입학 전형 관련 심사결과(평가내용, 성적)은 일절 공개하지 않습니다.**
- 기타 본 모집요강에 명시되지 않은 사항은 본교 학칙 및 관련규정, 입학전형관리위원회에서 정한 바에 따릅니다.

8. 합격자 발표 및 등록

■ 합격자 발표 안내

구분	전형유형(모집단위)	발표일시	발표방법
최초합격자 발표	모든 전형	2025. 2. 7(금)	본교 입학 홈페이지 게시

- 합격자는 본교 입학 홈페이지를 통해 발표합니다.
- ※ 합격자 조회 - 입학홈페이지 (<http://ipsi.hansei.ac.kr>)
- **합격여부를 개별 통보하지 않으므로 반드시 본인이 합격 여부를 확인하여야 하며, 합격여부를 확인하지 않아서 발생할 수 있는 불이익에 대한 책임은 지원자 본인에게 있습니다.**
- 합격자는 본교 입학 홈페이지에서 합격자 유의사항을 필히 확인하여 정해진 등록 기간 내에 등록을 완료해야 합니다.
- ※ 합격증 및 등록금 내역서는 지정된 출력 기간 이후 출력 불가하므로 반드시 기간 내 출력 또는 파일로 저장하여 보관 요망
- ※ **최초합격자의 등록기간 종료 후 미등록자가 발생한 경우에는 최초합격자 발표 시 발표한 각 모집단위별 예비순위에 따라 충원합격자를 선발함**

■ 등록 안내

구분	등록기간	등록방법
최초합격자 등록	2025. 2. 10(월) ~ 12(수)	고지서의 가상계좌번호로 등록금 납부 (인터넷뱅킹, 폰뱅킹 가능)

- 모든 등록기간 내에 지원자가 등록하지 않을 시 별도의 통보 없이 미등록 불합격 처리되며, 이에 대한 책임은 수험생 본인에게 있습니다.
- 어떠한 경우 및 이유에도 등록 기간 내에 등록금을 미납하게 되면 자동으로 불합격 처리됩니다. (개인적 사유로 인한 등록금 납부 기간 연장 불가)
- 입학 학기가 같은 2개 이상 대학(산업대학, 교육대학 및 전문대학 포함)에의 이중등록을 금지합니다. 등록은 반드시 하나의 대학(산업대학, 교육대학 및 전문대학 포함)에만 해야 합니다.
- 등록 및 등록금 납부는 정해진 기간 내에 완료하여야 합니다.
- ※ **합격자(최초 및 충원)는 반드시 등록 기한 내에 등록금을 납부하여야 하며, 등록기간 내 미납 시 등록의사가 없는 것으로 간주되어 자동으로 합격 취소 및 불합격 처리됨**

■ 충원합격자 발표 및 등록

- 최초합격자의 미등록, 등록 취소 등으로 발생하는 충원합격자는 최초합격자 발표 시 발표한 해당 모집단위의 예비순위에 따라 선발합니다.
- 미등록 등으로 인한 결원 발생 시 충원합격자를 본교 입학 홈페이지 게시 또는 전화로 개별 통보하므로, 반드시 본교 입학 홈페이지를 통해 확인하고 합격자는 정해진 기일 내에 등록금을 납부하여야 합니다.
- 미등록 및 환불로 인한 충원 합격자 통보 마감일은 2025. 2. 19(수) 18:00까지이며, 이 기간 내에는 수시로 충원 합격자를 발표하며, 등록 기간은 본교에서 임의로 정할 수 있습니다.

- **충원합격자 발표 기간 중에는 항상 연락이 가능해야 하며 입학원서에 기재한 연락처 기재 오류나 부재중으로 인한 연락두절로 충원합격 통보가 되지 않을 경우에는(최대 3회 전화시도) 충원합격자로 등록의사가 없는 것으로 간주하며, 이에 대한 책임은 지원자 본인에게 있습니다.**
- **충원합격자 중 지정된 등록기간 내에 미등록할 경우 등록의사가 없는 것으로 간주하여, 별도의 통보 없이 해당 합격을 취소하고 다음 차순위자를 합격자로 발표합니다.**
- 입시 일정으로 인해 등록기간이 짧을 수 있으므로 예비순위가 합격에 근접하다고 판단되는 수험생들은 등록금을 미리 준비하고 있어야 합니다.
- 충원합격자 발표일정은 본교 사정에 따라 변경될 수 있으니, 본교 입학 홈페이지에서 충원합격자 발표 일정을 확인하시기 바랍니다.
- **충원합격자 발표기간 중 타 대학에 등록금을 납부한 후, 본교로부터 추가 합격 통보를 받아 등록하고자 할 경우, 본교의 등록기간 내에 타 대학 환불처리가 완료되지 않을 수 있음을 감안하고 등록금을 별도로 준비하고 있어야 합니다.**
- 대학에 등록한 자가 타 대학에 충원 합격하여 등록하고자 할 경우에는 먼저 등록한 대학에 등록 포기 의사를 즉시 명확하게 전달한 후, 타 대학 충원 합격 대학에 등록하는 것을 원칙으로 합니다.
- **충원 합격 통보를 받은 후 등록포기의사를 밝힌 경우에는 절대 반복할 수 없습니다.**

- 충원합격 통보마감 및 등록마감

구 분	발표 및 납부 기간	발표 및 납부 방법	고지서
충원합격자 통보마감	2025. 2. 19(수) 18:00까지	본교 입학 홈페이지 게시 및 개별통보 (유선 또는 SMS)	본교 홈페이지에서 합격조회 후 출력
충원합격자 등록마감	2025. 2. 20(목) 22:00까지	기업은행 및 전국은행 (인터넷 뱅킹 가능)	

※ 충원 등록 마감일 이후에 등록을 포기하는 경우, 대학에는 미충원 인원이 발생하고, 예비합격자들에게는 충원 합격의 기회가 차단되어 결과적으로 다른 수험생의 입학 기회를 박탈하게 됩니다.

■ 환 불

- **최종등록금 환불 기간 : 2025. 2. 19(수) 13시까지 (주말, 공휴일 환불 불가)**
- 등록금을 환불하고자 할 경우엔 인터넷으로 환불신청
- 본교 입학 홈페이지(ipsi.hansei.ac.kr) 접속 → “등록금 환불 신청” 클릭 → 본인확인(유웨이를 통한 확인)
환불신청양식 작성/확인 → 환불 계좌 입력 → 등록포기 및 등록금 환불 신청 완료
- 환불금액 : “대학등록금에 관한 규칙”에 따름

대학등록금에 관한 규칙					
반환사유 발생일	학기 개시일 전	학기 개시일 후			
		30일 경과 전	30일 경과 ~ 60일 경과 전	60일 경과 ~ 90일 경과 전	90일 경과 후
반환금액	입학금+등록금 전액	등록금의 5/6	등록금의 2/3	등록금의 1/2	반환하지 않음

- ※ **환불 신청 기간 이후 환불을 신청하고자 하는 경우에는 본교 입학팀을 방문하여 신청해야 합니다.**
- ※ **환불 신청 기일 경과로 인해 불이익이 발생할 경우 책임은 수험생 본인에게 있습니다.**
- ※ **환불 신청자는 환불 신청을 한 시점부터 불합격으로 처리하므로 환불 신청을 취소 또는 변경할 수 없습니다.**

9. 일반 전형 [수능]

HANSEI UNIVERSITY
2025 신입생 정시모집

※ 해당 모집단위 모두 : 수능 100% 반영 (면접, 실기 없음)

■ 모집단위 및 모집인원

모집단위	모집인원	모집단위	모집인원
자유전공학부	16	영어학과	4
신학과	7	중국어학과	4
미디어영상광고학과	8	IT학부 (컴퓨터공학과, 융합보안학과)	10
경영학과	10		
관광경영학과	5	간호학과	10
경찰행정학과	5	디자인학부 (시각정보디자인학과, 실내건축디자인학과, 섬유패션디자인학과)	30
사회복지학과	5		

총 모집인원 **114명**

■ 지원 자격

- 국내 고등학교 졸업(예정)자 또는 법령에 의하여 이와 동등 이상의 학력을 인정받은 자
- ※ 국내 정규 고등학교는 **고교졸업 학력 인정 학교에 한함**

■ 전형방법

모집단위	수능	학생부교과	면접	실기
해당 모집단위 모두	100%	-	-	-

해당 모집단위 모두

수능 100%

■ 제출서류

대상자		제출서류
국내 고등학교	2017년 2월 이후 졸업자 ~ 2025년 2월 졸업예정자	없음 학교생활기록부 사본 1부 (출신학교장 직인 및 날인)
	2017년 2월 이전 졸업자 (2016년 졸업자부터 해당)	학교생활기록부 사본 1부 (출신학교장 직인 및 날인)
외국 소재 고등학교 출신자 (13p 제출서류 안내사항 참조)	졸업증명서, 전 학년 성적증명서 각 1부	국내 고교를 일부 재학한 경우 학교생활기록부 1부 추가 제출
	외국 고교 재학기간 확인서(본교양식) 1부	
	졸업증명서 및 성적 증명서에 대한 아포스티유 확인서 또는 영사 확인서 각 1부	
	출입국 사실 증명서 1부	
검정고시 출신자		검정고시 성적증명서 1부 (주민등록번호가 모두 나오도록 발급)

10. 일반(예술) 전형 [실기/실적]

※ 음악학과, 공연예술학과 : **수능, 실기** 반영

■ 모집단위 및 모집인원

모집단위		모집인원
음악학과	피아노	수시모집 미충원시 선발
	성악	
	관현악	
	작·편곡	
공연예술학과		4

총 모집인원 **4명**

■ 지원 자격

- 국내 고등학교 졸업(예정)자 또는 법령에 의하여 이와 동등 이상의 학력을 인정받은 자
- ※ 국내 정규 고등학교는 **고교졸업 학력 인정 학교에 한함**

■ 전형방법

모집단위	수능	학생부교과	면접	실기
음악학과, 공연예술학과	20%	-	-	80%

※ 모집단위별 해당 실기고사에 대한 상세 설명은 본 요강 30p “실기고사” 내용 참고

음악학과, 공연예술학과

수능 **20%**

실기 **80%**

■ 제출서류

대상자		제출서류
국내 고등학교	2017년 2월 이후 졸업자 ~ 2025년 2월 졸업예정자	학생부 온라인제공 동의자 학생부 온라인제공 비동의자, 비대상(미설치)교 출신자
	없음	
2017년 2월 이전 졸업자(2016년 졸업자부터 해당)		학교생활기록부 사본 1부 (출신학교장 직인 및 날인)
외국 소재 고등학교 출신자 (13p 제출서류 안내사항 참조)	졸업증명서, 전 학년 성적증명서 각 1부	국내 고교를 일부 재학한 경우 학교생활기록부 1부 추가 제출
	외국 고교 재학기간 확인서(본교양식) 1부	
	졸업증명서 및 성적 증명서에 대한 아포스티유 확인서 또는 영사 확인서 각 1부	
	출입국 사실 증명서 1부	
검정고시 출신자		검정고시 성적증명서 1부 (주민등록번호가 모두 나오도록 발급)

11. 일반(디자인) 전형 [실기/실적]

※ 디자인학부 : **수능, 실기** 반영

■ 모집단위 및 모집인원

모집단위	모집인원
디자인학부 (시각정보디자인학과, 실내건축디자인학과, 섬유패션디자인학과)	46

총 모집인원 **46명**

■ 지원 자격

• 국내 고등학교 졸업(예정)자 또는 법령에 의하여 이와 동등 이상의 학력을 인정받은 자

※ 국내 정규 고등학교는 **고교졸업 학력 인정 학교에 한함**

■ 전형방법

모집단위	수능	학생부교과	면접	실기
디자인학부	30%	-	-	70%

※ 모집단위별 해당 실기고사에 대한 상세 설명은 본 요강 30p “실기고사” 내용 참고

디자인학부

수능 30%

실기 70%

■ 제출서류

대상자		제출서류
국내 고등학교	2017년 2월 이후 졸업자 ~ 2025년 2월 졸업예정자	없음
	2017년 2월 이전 졸업자(2016년 졸업자부터 해당)	학교생활기록부 사본 1부 (출신학교장 직인 및 날인)
외국 소재 고등학교 출신자 (13p 제출서류 안내사항 참조)	졸업증명서, 전 학년 성적증명서 각 1부	국내 고교를 일부 재학한 경우 학교생활기록부 1부 추가 제출
	외국 고교 재학기간 확인서(본교양식) 1부	
	졸업증명서 및 성적 증명서에 대한 아포스티유 확인서 또는 영사 확인서 각 1부	
	출입국 사실 증명서 1부	
검정고시 출신자		검정고시 성적증명서 1부 (주민등록번호가 모두 나오도록 발급)

12. 특성화고교졸업자 전형(정원 외) [수능, 실기/실적]

HANSEI UNIVERSITY
2025 신입생 정시모집

※ 디자인학부 : 수능, 실기 반영

※ 미디어영상광고학과, 관광경영학과 : 수능 반영 (수시모집 미충원시 선발)

■ 모집단위 및 모집인원

모집단위	모집인원
디자인학부 (시각정보디자인학과, 실내건축디자인학과, 섬유패션디자인학과)	3
미디어영상광고학과 관광경영학과	수시모집 미충원시 선발

총 모집인원 **3명**

■ 지원 자격

- 모집단위별 지정한 특성화고등학교 졸업(예정)자로서 본교가 정한 모집단위와 관련된 기준학과 또는 전문교과 30단위 이상 이수한 자, 「고등교육법 시행령」 제29조제2항제14호 '나'목에 해당하는 사람

- 동일계열 인정 고교 기준학과를 이수한 자
- 모집단위와 관련된 전문교과를 30단위 이상 이수한 자

※ 초·중등교육법 시행령 제91조제1항에 따른 특성화고등학교 졸업(예정)자

※ 특성화고교 전 교육과정을 이수한 자에 한함

※ 산업수요 맞춤형 마이스터고는 제외하며, 특성화고와 같은 교육과정을 운영하는 학과가 있는 종합고등학교 포함 (단, 종합고등학교의 보통과 이수자는 제외함)

※ 2년제, 학력인정평생교육시설 고교 출신 학생은 지원할 수 없음

※ 본교가 지정한 출신학과별 동일계열 인정범위에 출신학과가 누락되었거나 해당 고등학교의 학교장이 동일계열을 별도로 인정한 경우 '동일계열확인서'(본교양식)를 작성하여 관련 서류와 함께 제출기한 내에 제출해야 함 (동일계열 인정 여부는 본교에서 심의·결정)

■ 전형방법

모집단위	수능	학생부교과	면접	실기
디자인학부	30%	-	-	70%
미디어영상광고학과 관광경영학과 (수시모집 미충원시 선발)	100%	-	-	-

※ 모집단위별 해당 실기고사에 대한 상세 설명은 본 요강 30p "실기고사" 내용 참고

디자인학부	수능 30%	실기 70%
미디어영상광고학과 관광경영학과	수능 100%	

■ 제출서류

대상자		제출서류	
출신학과별 동일계열 인정범위 이외 지원자 (해당자에 한함)		동일계열확인서(본교양식) 1부	
국내 고등학교	2017년 2월 이후 졸업자 ~ 2025년 2월 졸업예정자	학생부 온라인제공 동의자	없음
		학생부 온라인제공 비동의자, 비대상(미설치)교 출신자	학교생활기록부 사본 1부 (출신학교장 직인 및 날인)
	2017년 2월 이전 졸업자(2016년 졸업자부터 해당)		학교생활기록부 사본 1부 (출신학교장 직인 및 날인)

■ 특성화고교 출신학과별 동일계열 인정범위

모집단위명	모집단위에 지원 가능한 고등학교 동일계열 학과명
디자인학부	관광·레저과, 건축시공과, 경영·사무과, 공예과, 금속재료과, 금융과, 기계과, 농업과, 농업기계과, 농업토목과, 동물자원과, 디자인과, 문화콘텐츠과, 미용과, 방송·통신과, 보건·간호과, 보육과, 사회복지과, 산림자원과, 산업설비과, 섬유과, 세라믹과, 수산양식과, 원예과, 유통과, 의류과, 인쇄·출판과, 재무·회계과, 정보컴퓨터과, 조경과, 조리·식음료과, 토목과, 판매과, 해양레저과, 해양생산과
미디어영상광고학과	경영정보과, 경영사무과, 경영정보학과, 관광경영과, 관광과, 관광레저과, 금융과, 금융정보과, 디자인과, 만화애니메이션과, 무역정보과, 문화콘텐츠과, 방송통신과, 복지서비스과, 사회복지과, 상업디자인과, 영상제작과, 원예과, 유통과, 유통정보과, 인쇄과, 인쇄출판과, 재무회계과, 전자상거래과, 정보처리과, 정보컴퓨터과, 컴퓨터응용과, 콘텐츠개발과, 통신과, 해양생산과, 환경관광농업과, 회계정보과
관광경영학과	경영정보과, 경영사무과, 관광경영학과, 관광과, 관광레저과, 금융과, 금융정보과, 농산물유통정보과, 동물자원과, 디자인과, 멀티미디어과, 무역정보과, 문화콘텐츠과, 보건간호과, 보육과, 복지서비스과, 사회복지과, 산림자원과, 상업디자인과, 생물공학과, 식물자원과, 식품가공과, 실내디자인과, 외국어관련학과, 유통경영과, 유통과, 유통정보과, 응용디자인과, 재무회계과, 전자상거래과, 정보처리과, 정보컴퓨터과, 조리과, 조리식음료과, 콘텐츠개발과, 판매과, 항공과, 향만물류과, 해양레저과, 해양레저산업과, 환경관광농업과, 회계정보과

- ※ 2년제, 학력인정평생교육시설 고교 출신 학생은 지원할 수 없음
- ※ 본교 모집단위별 기준학과에 해당하지 않을 경우에만 동일계열확인서(본교양식)를 작성하여 제출
- ※ 동일계열확인서 작성 시 서식 내 기재란에 **30단위 이상의 동일계열 인정 전문교과 이수 과목명을 모두 작성해야 함** (지원자 정보만 작성 후 전문교과 이수 과목명 미작성시 재제출)

13. 농·어촌학생 전형(정원 외) [수능, 실기/실적]

HANSEI UNIVERSITY
2025 신입생 정시모집

- ※ 디자인학부 : **수능, 실기** 반영
- ※ 자유전공학부, 신학과, 미디어영상광고학과, 경영학과, 관광경영학과, 경찰행정학과, 사회복지학과, 영어학과, 중국어학과, IT학부, 간호학과 : **수능** 반영 (수시모집 미충원시 선발)
- ※ 음악학과, 공연예술학과 : **수능, 실기** 반영 (수시모집 미충원시 선발)

■ 모집단위 및 모집인원

모집단위	모집인원
디자인학부 (시각정보디자인학과, 실내건축디자인학과, 섬유패션디자인학과)	3
자유전공학부, 신학과, 미디어영상광고학과, 경영학과, 관광경영학과, 경찰행정학과, 사회복지학과, 영어학과, 중국어학과, IT학부, 간호학과, 음악학과, 공연예술학과	수시모집 미충원시 선발

총 모집인원 **3명**

■ 지원 자격

- 농어촌 지역(「지방자치법」 제3조에 의한 읍·면 지역 또는 「도서·벽지 교육진흥법 시행규칙」 제2조에 따른 도서·벽지 지역)에 소재하는 국내 고등학교의 졸업(예정)자로서 아래의 ‘가’ 또는 ‘나’에 해당하고 소속 고등학교장의 확인을 받은 자

※ 국내 정규 고등학교는 고교졸업 학력 인정 학교에 한함

가. 유형1(6년) : 농·어촌 재학(중학교 3년 + 고등학교 3년) + 농·어촌 거주 6년(지원자·부·모)

- 학생 본인이 농·어촌 소재지 학교에서 중·고 전 교육과정을 이수하고 농·어촌 지역에 학생과 부모가 모두 거주한 자
- 학생 재학 기간과 학생·부모 거주 충족 기간은 중학교 입학일부터 고등학교 졸업일까지임

나. 유형2(12년) : 농·어촌 재학(초등학교 6년 + 중학교 3년 + 고등학교 3년) + 농·어촌 거주 12년(지원자)

- 학생 본인이 농·어촌 소재지 학교에서 초·중·고 전 교육과정을 이수하고 농·어촌 지역에 거주한 자
- 학생 재학기간과 학생 거주 충족 기간은 초등학교 입학일부터 고등학교 졸업일까지임

※ 세부사항

- 농·어촌 소재지란 지방자치법 제3조에 따른 읍·면 또는 도서·벽지 교육진흥법 제2조에 따른 도서·벽지에 소재하는 학교를 뜻함
- 2개 이상의 학교에 재학한 경우에도 해당 학교 모두가 반드시 읍·면 지역 또는 도서·벽지에 소재한 중·고등학교이어야 하되, 동일한 지역이 아니어도 무방함
- 재학기간과 거주기간은 **연속된 연수만을 인정함**(학업 중단 후 재입학할 경우에도 거주기간은 중간 단절 없이 연속되어야 함)
- 학생과 부모의 거주는 각각의 주민등록상 거주 기록과 일치해야 함
- **부·모·학생의 거주지와 고등학교 소재지가 동일한 읍·면이 아니어도 가능하나, 거주지 및 학교 소재지는 반드시 읍·면 지역 또는 도서·벽지 지역이어야 함**
- 행정구역(읍·면) 적용 : 고등학교(중학교) 입학 당시를 기준으로 적용(농·어촌 소재 중·고등학교 졸업 후

- 또는 중·고등학교 재학기간 중 행정구역이 개편된 경우에는 농·어촌 지역으로 인정)
- 2025년 2월 졸업예정자는 **고교 졸업 시까지** 읍·면 지역 또는 도서·벽지 지역에 반드시 거주하여 입학 후, 증빙서류를 제출하여야 함
 - 「초·중등교육법 시행령」 제90조 1항 제5호에서 제7호까지의 규정에 해당하는 과학고등학교, 외국어고등학교, 국제고등학교, 예술고등학교, 체육고등학교, 자립형 사립고등학교 출신자와 검정고시 출신자는 지원 불가함
 - 직권(또는 신고)거주 불명 등록된 경우에는 농·어촌 또는 도서·벽지 지역에 거주한 것으로 인정하지 않음
- 부모의 이혼 및 사망의 경우(중·고등학교 6년 거주자만 해당)

부모의 이혼	중·고등학교 재학기간 중 부모가 이혼한 경우 이혼 전의 부모의 주소지는 읍·면 지역 또는 도서·벽지 지역이어야 하고 이혼 후에는 친권자(혹은 양육권자)가 읍·면 지역 또는 도서·벽지 지역에 거주하여야 함 (단, 친권자(혹은 양육권자)가 지정되어 있지 않은 경우 학생과 동거하고 있는 부모 중 1인)
부모의 사망	중·고등학교 재학기간 중 부 또는 모, 부모 모두가 사망한 경우에는 법률상의 사망일 이전까지의 주소지가 읍·면 지역 또는 도서·벽지 지역이어야 하고, 지원자 본인과 동거하고 있는 부 또는 모가 읍·면 지역 또는 도서·벽지 지역에 거주하여야 함

■ 전형방법

모집단위	수능	학생부교과	면접	실기
디자인학부	30%	-	-	70%
자유전공학부, 신학과, 미디어영상광고학과, 경영학과, 관광경영학과, 경찰행정학과, 사회복지학과, 영어학과, 중국어학과, IT학부, 간호학과 (수시모집 미충원시 선별)	100%	-	-	-
음악학과, 공연예술학과 (수시모집 미충원시 선별)	20%	-	-	80%

※ 모집단위별 해당 실기고사에 대한 상세 설명은 본 요강 30p “실기고사” 내용 참고

디자인학부

수능 30%

실기 70%

자유전공학부, 신학과, 미디어영상광고학과, 경영학과, 관광경영학과, 경찰행정학과, 사회복지학과, 영어학과, 중국어학과, IT학부, 간호학과

수능 100%

음악학과, 공연예술학과

수능 20%

실기 80%

■ 제출서류

대상자		제출서류	
국내 고등학교	2017년 2월 이후 졸업자 ~ 2025년 2월 졸업예정자	학생부 온라인제공 동의자	없음
		학생부 온라인제공 비동의자, 비대상(미설치)교 출신자	학교생활기록부 사본 1부 (출신학교장 직인 및 날인)
	2017년 2월 이전 졸업자(2016년 졸업자부터 해당)		학교생활기록부 사본 1부 (출신학교장 직인 및 날인)

대상자	제출서류	비고
지원자 모두	농·어촌학생 확인서(보고양식) 1부	학교장 확인
중·고등학교 6년 거주자	부·모·지원자의 주민등록초본 각 1부	중·고교 재학 기간 내 주소 변경사항 명기
	중학교 생활기록부 1부	
	지원자의 가족관계증명서 1부	읍·면·동 행정복지센터
초·중·고등학교 12년 거주자	지원자의 주민등록초본 1부	초·중·고교 재학 기간 내 주소 변경사항 명기
	초·중학교 생활기록부 각 1부	
부모의 이혼 ※ 6년 거주대상자만 해당	부모의 혼인관계증명서 1부	<ul style="list-style-type: none"> • 지원자의 친권자가 재혼한 경우 재혼한 배우자의 주민등록초본 1부 추가 제출 • 친권자 확인 가능하도록 발급
	지원자의 가족관계증명서 1부	
	지원자의 기본증명서 1부	
부모의 사망 ※ 6년 거주대상자만 해당	부모의 혼인관계증명서 1부	<ul style="list-style-type: none"> • 지원자의 친권자가 재혼한 경우 재혼한 배우자의 주민등록초본 1부 추가 제출 • 친권자 확인 가능하도록 발급
	지원자의 가족관계증명서 1부	
	사망한 부 또는 모의 기본증명서 1부	
입양	지원자의 입양관계증명서 1부	-
	지원자의 가족관계증명서 1부	

※ 가족관계증명서는 지원자 본인과 부모의 성명, 성별, 출생연월일 및 주민등록번호를 확인할 수 있도록 발급하여 제출

14. 특수교육대상자 전형(정원 외) [수능, 실기/실적]

HANSEI UNIVERSITY
2025 신입생 정시모집

- ※ 자유전공학부, 신학과, 미디어영상광고학과, 경영학과, 관광경영학과, 경찰행정학과, 사회복지학과, 영어학과, 중국어학과, IT학부 : 수능 반영 (수시모집 미충원시 선발)
- ※ 음악학과, 공연예술학과 : 수능, 실기 반영 (수시모집 미충원시 선발)

■ 모집단위 및 모집인원

모집단위	모집인원
모든 모집단위 (간호학과, 디자인학부 제외)	수시모집 미충원시 선발

총 모집인원 **0명**

■ 지원 자격

- 국내 고등학교 졸업(예정)자 또는 국내 고등학교 졸업학력 검정고시 합격자, 관계 법령에 의하여 이와 동등 이상의 학력이 있다고 인정되는 자로서 아래의 자격 중 하나에 해당하는 자

※ 국내 정규 고등학교는 고교졸업 학력 인정 학교에 한함

- ① 「장애인복지법」 제32조에 따른 장애인 등록을 필한 자
- ② 「장애인 등에 대한 특수교육법」 제15조제1항의 규정에 따른 대상자
- ③ 「국가유공자등예우 및 지원에 관한 법률」 제4조 등에 의한 상이 등급자 (국가보훈처 등록)

■ 전형방법

모집단위	수능	학생부교과	면접	실기
자유전공학부, 신학과, 미디어영상광고학과, 경영학과, 관광경영학과, 경찰행정학과, 사회복지학과, 영어학과, 중국어학과, IT학부 (수시모집 미충원시 선발)	100%	-	-	-
음악학과, 공연예술학과 (수시모집 미충원시 선발)	20%	-	-	80%

※ 모집단위별 해당 실기고사에 대한 상세 설명은 본 요강 30p “실기고사” 내용 참고

자유전공학부, 신학과, 미디어영상광고학과, 경영학과, 관광경영학과, 경찰행정학과, 사회복지학과, 영어학과, 중국어학과, IT학부

수능 100%

음악학과, 공연예술학과

수능 20%

실기 80%

■ 제출서류

대상자		제출서류	비고
장애인 등록을 필한 자		장애인증명서 1부	정부24에서 발급
장애인 등에 대한 특수교육법에 따른 대상자		고등학교 배치결과통지서 (출신학교장 직인 및 날인)	시·도교육청에서 발급
상이등급자		국가유공자 확인원	정부24에서 발급
국내 고등 학교	2017년 2월 이후 졸업자 ~ 2025년 2월 졸업예정자	학생부 온라인제공 동의자	없음
		학생부 온라인제공 비동의자, 비대상(미설치)교 출신자	학교생활기록부 사본 1부 (출신학교장 직인 및 날인)
	2017년 2월 이전 졸업자 (2016년 졸업자부터 해당)	학교생활기록부 사본 1부 (출신학교장 직인 및 날인)	

※ 모든 서류는 원본제출을 원칙으로 하며, 사본제출 시 반드시 원본대조필(발급기관,출신고교에서 확인)을 받은 서류를 제출하여야 함

※ 입학원서와 제출서류의 성명 또는 주민등록번호가 다른 경우 주민등록표 초본 제출하여야 함

※ 장애인 복지카드는 증명서로 인정 불가함 (기관에서 발급한 증명서만 가능)

15. 대학수학능력시험 반영방법

모집단위	(2과목 중 상위 1개 과목)		영어 (필수)	탐구(상위 1개 과목)		
	국어	수학		사회	과학	직업
모든 모집단위	40%		30%	30%		

※ 2025학년도 대학수학능력시험에 응시하지 않은 자는 지원할 수 없습니다.

※ 정시모집에서 대학수학능력시험의 “한국사” 가산점을 반영하며 미응시할 경우 불합격 처리합니다.

※ 영어는 필수과목으로 반영(30%)하며, 국어 또는 수학 중 우수한 과목을 선택 반영(40%)하고, 탐구는 상위 1개 과목을 반영(30%)합니다.

※ 수학 : 미적분 또는 기하 5%, 한국사 가산점 부여

※ 한세대학교에 입학원서를 접수하면 대학수학능력시험 성적자료 온라인 활용에 동의하는 것으로 인정합니다.

■ 영어 절대평가 등급표

등급	1등급	2등급	3등급	4등급	5등급	6등급	7등급	8등급	9등급
환산점수	100점	95점	88점	79점	68점	55점	40점	25점	10점

■ 한국사 가산점 반영 등급표

등급	1등급	2등급	3등급	4등급	5등급	6등급	7등급	8등급	9등급
환산점수	10점	10점	10점	10점	10점	9점	8점	7점	6점

※ 총점 1,000점 만점 기준 반영 점수(예: 1등급 환산 시 백분위 점수 1.0점 반영)

■ 대학입학 전형자료 온라인 제공에 관한 사항

- 제공개요
 - 대학입학 전형자료 온라인 제공에 동의한 자의 대학입학 전형자료를 본교에서 온라인으로 송부 받아 대학입학 전형에 활용하며, 입학관련 업무 이외 다른 목적에 이용하거나 공개하지 않습니다.
- 학교생활기록부 자료
 - 제공대상 : '16학년도 졸업자('17. 2. 졸업) ~ '24학년도 (조기)졸업예정자 ('25. 2. 졸업)
 - 본교 정시모집 지원자는 모두 학교생활기록부 자료 제공에 동의하여야 하며, 동의하지 않을 경우 지원 할 수 없습니다. 단, 학교생활기록부 온라인 제공 비대상교 출신 지원자는 학교생활기록부 사본 제출을 통해 지원 가능합니다.
 - 학교생활기록부 사본을 제출 할 경우, 출신 고등학교장의 직인으로 원본대조필한 학교생활기록부를 발급받아 우측 상단에 수험번호를 기재하여 등기우편 또는 직접 방문하여 제출하여야 합니다.

16. 실기고사

■ 디자인학부

모집단위	과제	시간	화지규격	비고
디자인학부	기초디자인	4	4절 화지, 그림 : 가로	- 과제 2개 중 택 1 - 학교제공 : 화지, 테이블, 의자 - 개인준비 : 평면도구 일체 (물감, 파스텔, 색연필, 연필, 붓 등) ※ 정착액 사용 가능
	발상과 표현	4	4절 화지, 그림 : 가로	

※ 실기고사일 전에 입학 홈페이지를 통해 주제 예시 사전 공개함

■ 예술학부

모집단위	고사내용	비고
음악 학과	피아노 자유곡 2곡 (작곡자가 다른 빠른 곡)	※ 모든 실기 과제곡은 암보필수이며 반주자는 개인이 동반하여야 함 ※ 타악기전공 지원자 유의사항 - 스네어드럼, 마림바, 팀파니를 모두 연주해야 함 - 스네어드럼, 팀파니를 연주할 때는 악보를 볼 수 있음 - 스네어드럼만 개인악기 지참가능
	성악 아래 ①, ② 모두 ① 이태리어 가사로 작곡된 가곡 또는 아리아 중 1곡 ② 독일어 가사로 작곡된 가곡 또는 아리아 중 1곡 ※ 아리아는 원어, 원조로 연주	
	관현악 자유곡 1곡	
	작·편곡 아래 ①, ② 모두 ① 연주 실기 : 독주 악기 자유곡 1곡 (피아노를 포함한 모든 악기) ② 화성풀이 : 전통화성 전반	
공연예술학과	아래 ①, ② 모두 ① 노래(1분30초) : 자유곡(뮤지컬 삽입곡 중 택일, 한국어만 가능) ② 특기(1분, 환복시간 포함) : 자유안무(현대무용, 재즈댄스, 발레 등) 또는 연기 중 택 1 ※ MR, 의상, 소품을 사용할 수 있으며 본인이 준비해야 함 (의자, 박스는 각 1개씩 고사장에 비치함) ※ MR은 고사 당일 USB로 제출해야 함 ※ MR은 USB에 문제가 있을시 사용 불가하니 필히 확인 및 점검	※ 작·편곡 유의사항 - 피아노를 제외한 모든 연주악기는 본인이 준비해야 함 - 반주가 필요한 곡은 반주자 대동하 여야 함(단, 반주는 피아노에 한함)

17. 전년도 입시결과

모집단위 (정원 내)	일 반		일반(예술)		일반(디자인)	
	경쟁률	수능 백분위	경쟁률	수능 백분위	경쟁률	수능 백분위
신학과	13.00	75.34				
기독교교육·상담학과	11.00	73.00				
미디어영상광고학과	9.38	78.40				
경영학과	5.42	76.10				
경찰행정학과	5.50	82.00				
국제관광학과	6.17	76.96				
영어학과	6.14	72.88				
중국어학과	7.14	77.56				
컴퓨터공학과	10.50	82.00				
ICT융합학과	10.71	79.78				
산업보안학과	7.60	78.20				
간호학과	7.56	87.20				
사회복지학과	7.45	76.20				
음악학과	피아노		-	-		
	성악		-	43.10		
	현악		0.40	18.22		
	관악		-	-		
	작·편곡		-	-		
공연예술학과			-	-		
시각정보디자인학과					6.71	50.40
실내건축디자인학과					6.82	38.20
섬유패션디자인학과					7.50	43.50

모집단위 (정원 외)	특성화고교출신자		농·어촌학생		재외국민	
	경쟁률	수능 백분위	경쟁률	수능 백분위	경쟁률	수능 백분위
신학과			3.00		0.00	
기독교교육·상담학과						
미디어영상광고학과						
경영학과				47.30		
경찰행정학과						
국제관광학과						
영어학과						
중국어학과				59.80		
컴퓨터공학과						
ICT융합학과						
산업보안학과						
간호학과						
사회복지학과						
음악학과	피아노		1.00	45.10		
	성악					
	현악					
	관악					
	작·편곡					
공연예술학과						
시각정보디자인학과	6.00	51.70	5.00	63.70	0.00	
실내건축디자인학과	2.00	44.20	2.00	65.80		
섬유패션디자인학과	2.00	47.30	1.00	42.20		

※ 상기 수능(백분위) 성적은 2024학년도 정시모집 최종등록자의 최저 점수입니다.

18. 신입생 장학금 안내

■ 성적우수장학

모집 시기	장학종별	선발기준 및 장학혜택		계속기준
수시	종합성적 최우수장학 (총장장학금)	기준	수시모집 학생부면접우수자전형 최초합격자 중 종합성적 최우수자 1명 - 백분위 학생부 성적 90점 이상	매 학기 평균평점 3.8 이상
		혜택	• 3년간 등록금 전액 면제 • 기숙사 입실 시 기숙사 4학기(2년) 무상 제공	
정시	종합성적 최우수장학 (이사장장학금)	기준	정시모집 일반전형 최초합격자 중 종합성적 최우수자 1명 - 수능 반영영역 백분위 평균 85점 이상	매 학기 평균평점 3.8 이상
		혜택	• 4년간 등록금 전액 면제 • 기숙사 입실 시 기숙사 4학기(2년) 무상 제공	
수시 / 정시	종합성적 차석장학	기준	수시 수시모집 학생부면접우수자전형 최초합격자 중 종합성적 차석자 1명 - 백분위 학생부 평균 85점 이상 정시 정시모집 일반전형 최초합격자 중 종합성적 차석자 1명 - 수능 반영영역 백분위 평균 85점 이상	매 학기 평균평점 3.8 이상
		혜택	• 2년간 등록금 전액 면제 • 기숙사 입실 시 기숙사 2학기(1년) 무상 제공	
수시	학생부성적 최우수장학	기준	학생부교과우수자전형 최초합격자 중 학생부 반영 백분위 점수 최우수자 1명 - 백분위 학생부 성적 90점 이상	매 학기 평균평점 3.8 이상
		혜택	• 1,3,5,7학기 등록금 전액 면제	
	기준	학생부교과우수자전형 최초합격자 중 학생부 반영 백분위 점수 상위 5% 이내로 합격한 자 - 백분위 학생부 성적 85점 이상		
	혜택	• 1,3학기 등록금 50% 면제		
수시 / 정시	예능계열 최우수장학	기준	수시 예능계열 실기우수자전형 최초합격자 중 종합성적 최우수자 1명 - 백분위 학생부 성적 80점 이상 정시 예능계열 일반전형 및 일반(디자인)전형 최초합격자 중 종합성적 최우수자 1명 - 수능 반영영역 백분위 평균 75점 이상	매 학기 평균평점 3.8 이상
		혜택	• 1,3,5,7학기 등록금 전액 면제	
	기준	수시 예능계열 실기우수자전형 최초합격자 중 종합성적 상위 5% 이내 합격자 - 백분위 학생부 성적 75점 이상 정시 예능계열 일반전형 및 일반(디자인)전형 최초합격자 중 종합성적 상위 5% 이내 합격자 - 수능 반영영역 백분위 평균 70점 이상		
	혜택	• 1,3학기 등록금 50% 면제		
수시 / 정시	모집단위별 종합성적 우수장학	기준	수시 모집단위별 정원 내 전형 최초합격자 중 종합성적 최우수자 각 1명 - 인문, 공학, 자연계열 백분위 학생부 평균 85점 이상 - 예능계열 백분위 학생부 평균 75점 이상 정시 모집단위별 정원 내 전형 최초합격자 중 종합성적 최우수자 각 1명 - 인문, 공학, 자연계열 수능반영영역 백분위 평균 80점 이상 - 예능계열 수능반영영역 백분위 평균 75점 이상	매 학기 평균평점 3.8 이상
		혜택	• 입학 첫 학기 등록금 전액 면제 • 등록금 50% 면제 (2,3,4학기)	

■ 특기자장학

모집 시기	장학종별	선발기준 및 장학혜택		계속기준
수시 / 정시	실기우수자 (예술학부, 디자인학부)	기준	수시 음악학과, 공연예술학과 실기우수자전형 최초합격자 중 실기점수 최우수자로 선발된 자 각 1명	매학기 평균평점 3.0 이상
		정시	디자인학부 일반(디자인)전형 최초합격자 중 실기점수 최우수자로 선발된 자 1명	
		혜택	• 1년간 등록금 전액 면제	
수시 / 정시	실기대회수상자	기준	전국 수리미술실기대회 특별상(한세대학교 총장상) 수상자, 한세대학교 디자인 실기대회 입상자 중 본교에 입학한 자	매학기 평균평점 3.0 이상
		혜택	• 전국 수리미술실기대회 특별상 입학 첫 학기 일정액(100만원) 등록금 범위 내 지급 • 한세대학교 디자인 실기대회 대상 수상자 : 2년간 등록금 전액 면제 • 한세대학교 디자인 실기대회 금상 수상자 : 1년간 등록금 전액 면제 • 한세대학교 디자인 실기대회 은상 수상자 : 입학 첫 학기 등록금의 70% 면제	

■ 기타장학

모집 시기	장학종별	선발기준 및 장학혜택		계속기준
수시 / 정시	장애학생 장학금	기준	장애인 복지법에 의거 장애인으로 등록된 자	본교 장학규정에 따라 지급
		혜택	• 4년간 중증 장애학생 100만원, 경증 장애학생 50만원	
수시 / 정시	보훈장학금	기준	국내 정규고등학교 졸업자 및 2025년 2월 졸업예정자 또는 국내 고등학교 검정고시 합격자로서 국가보훈 기본법 제32조 제2호의 '국가보훈대상자'로서 국가보훈관계 법령에 따른 교육지원 대상자	매 학기 백분율 성적 70점 이상
		혜택	• 4년간 국고 50%, 교비 50% 등록금 지원 • 입학 전 타 대학에서 수혜한 경우, 수혜횟수만큼 차감 지급	

- ※ 신입생 장학금 계속지급은 본 대학 장학규정에 의거 지급합니다.
- ※ 신입생(수시/정시)성적장학금 및 특기자장학금은 **정원 내 전형 최초합격자 중** 장학대상자로 선발된 자에게 지급합니다.
- ※ 최우수 성적대상자로 선발된 경우, 해당 **장학종별 중복** 시 차순위자에게 장학대상자 자격 부여합니다. (단, 최초합격자 미등록 시 모든 장학금 승계 없음)
- ※ 모든 장학금은 **승계 없음**
- ※ 상기 장학 안내는 장학제도의 변경 등에 따라 변경될 수 있습니다.

특성화고교 졸업(예정)자 동일계열 확인서

지원자	수험번호		지원 모집단위	
	성 명		생년월일	년 월 일
	출신고교	년 월	고등학교 졸업(예정)	
확인자	담임교사 성명		학교 전화번호	
			핸드폰번호	
고교계열		<input type="checkbox"/> 상업정보 <input type="checkbox"/> 공업 <input type="checkbox"/> 가사 <input type="checkbox"/> 농생명 <input type="checkbox"/> 수산해운		
출신학과			교육과정의 기준학과명	

※ 본교 모집단위별 기준학과에 해당하지 않을 경우, 30단위 이상의 동일계 인정 전문교과 이수 과목명을 작성하세요.

학년	학기	과목명	이수단위	학년	학기	과목명	이수단위

※ 특성화고교졸업자 전형의 동일계열 인정 여부는 본 대학교 입학전형관리위원회의 심의를 거쳐 결정하며 부적격자 불합격 처리합니다.

위의 학생은 고교 출신학과와 귀 대학의 지원 모집단위가 동일계열임이 확인되어
귀 대학교의 특성화고교졸업자 전형 대상자임을 확인합니다.

20 년 월 일

고등학교장 (직인)

한세대학교 총장 귀하

한세대학교 2025학년도 정시모집
농·어촌학생전형 확인서

수험번호				지원 모집단위		
성명				생년월일	년	월 일
지원자	집 전화번호			부모 연락처		
	핸드폰번호			담임교사 연락처		
주소		()				
가족사항	성명	거주지	동거여부	비동거사유		
부						
모						

※ 거주지 : 읍/면 단위까지만 적을 것 ※ 동거여부 : 동거/비동거로 적을 것
 ※ 비동거 조건 : 사망, 이혼, 미혼모(부) 등 (경제적 이유, 학업 등에 의한 비동거 조건은 인정하지 않습니다.)

재학사실	학교명	학교 소재지			재학기간	
	초등학교	도(시)	군	읍(면)	년	월부터 년 월까지
	초등학교	도(시)	군	읍(면)	년	월부터 년 월까지
	중학교	도(시)	군	읍(면)	년	월부터 년 월까지
	중학교	도(시)	군	읍(면)	년	월부터 년 월까지
	고등학교	도(시)	군	읍(면)	년	월부터 년 월까지
	고등학교	도(시)	군	읍(면)	년	월부터 년 월까지

상기 내용은 사실과 같으며, 위 학생을 귀 대학의 농·어촌학생 특별전형 대상자임을 확인합니다.

20 년 월 일

고등학교장 (직인)

한세대학교 총장 귀하

외국 고교 재학기간 확인서

■ 지원자 기본사항

모집단위 (지원 전공)		수험번호	
성명		생년월일	년 월 일

■ 외국고교 재학기록

학교명	재학기간	국가명	도시명	정규학교 여부(O/X)
	년 월 ~ 년 월			
	년 월 ~ 년 월			
	년 월 ~ 년 월			
	년 월 ~ 년 월			
	년 월 ~ 년 월			

상기와 같이 외국고등학교의 재학기간을 확인합니다.

20 년 월 일

고등학교장 (직인)

한세대학교 총장 귀하

- ※ 외국고등학교 출신자만 기재합니다.
- ※ 2개 이상의 외국고등학교를 재학한 경우 재학한 모든 고등학교를 작성하며 고등학교 과정의 일부를 국내에서 재학한 경우 국내고등학교를 포함하여 작성합니다. 이 경우 최근에 재학한 고등학교부터 작성합니다.
- ※ 외국고등학교명은 영문, 국내고등학교명은 한글로 표기합니다.