



한국서비스품질지수 9년 연속 1위  
2015-2023년 전문대학(경기·인천)부문

2025학년도 수시·정시  
**부천대학교**  
신입생 모집요강

—  
사람과 일의 가치를  
만드는 대학



부천대학교

1

**교육 품질  
만족도**

한국서비스품질지수  
**9년 연속 1위**  
2015~2023년  
전문대학(경기·인천) 부문

2

**뛰어난 접근성**

본캠퍼스  
부천역 도보 **10분**  
소사캠퍼스  
소사울역 도보 **10분**

3

**클래스가 다른  
장학금**

재학생 1인당 연평균  
장학금 **425만원**  
전문대 연평균 375만원

4

**체계적인  
취업지원 시스템**

고용노동부  
대학일자리플러스센터 운영  
성과평가 '우수대학' 연속 선정

**남다른 경쟁력**



5

**우수한  
교육의 질 관리**

교육부 3주기 전문대학  
기관평가인증 획득  
(2024~2028년)

6

**창의학습 공간 등  
우수한 교육환경**

교육부  
일반재정지원대학 선정  
전문대학 최대 규모 지원



7

**학생이 다니고  
싶은 대학**

2024학년도 신입생 충원율 **100%**  
2023년 재학생 충원율 **93%**  
(전문대 평균 83%)

**교육목표**



- ◆ 창의적으로 자신의 진로를 개척하는 전문가 양성
- ◆ 지식과 기술로 사회에 공헌하는 전인격적 인성 함양
- ◆ 변화에 대처하고 미래를 준비하는 평생학습 역량 제고

**중장기 발전계획**



- ◆ 미래인재역량 강화
- ◆ 미래교육체계 확립
- ◆ 글로벌 역량 강화
- ◆ 지속가능성 확보

**인재상**



- ◆ 전인격적 인재
- ◆ 창조적 인재
- ◆ 자기주도적 인재

**신입생 모집**



신체적, 정신적, 인종적 차이에 따른 차별과 불이익 없이 투명하고 공정한 선발 절차에 따른 신입생 선발

# 사람과 일의 가치를 만드는 대학

부천대학교는 나를 만들고,  
나의 앞날을 그려 나갑니다.



## CONTENTS

- 02 대학비전, 성과
- 04 캠퍼스별 안내
- 06 경쟁력
- 10 입학전형
- 36 FAQ

### [ 학과 안내 ]

- 39 공학계열
- 43 인문사회계열
- 46 자연과학계열
- 50 예체능계열
- 51 4년제 학사학위 (전공심화)과정

 <b>2024</b> 대한민국 글로벌리더 2년 연속 수상	 <b>2024</b> 재학생 맞춤형 고용서비스사업 신규 선정	 <b>2024</b> 국가근로장학사업 취업연계 중점대학 10년 연속 선정(2015~2024년)	 <b>2024</b> 대학생 청소년 교육지원 사업 거점대학 8년 연속 선정 (2017~2024년)	 <b>2024</b> 뿌리산업 외국인 기술인력 양성대학 선정
 <b>2023</b> 한국서비스품질지수 9년 연속 1위 (2015~2023년)	 <b>2023</b> 3주기 전문대학 기관평가인증 획득 (2024~2028년)	 <b>2023</b> 전문기술 '석사학위' 과정 인가 (미래 푸드산업 조리기술)	 <b>2023</b> 교육기부 진로체험 인증기관 선정	 <b>2023</b> 교육 시설 안전인증 '최우수 등급' 획득 (소사캠퍼스)
 <b>2023</b> 일학습병행 첨단산업 아카데미 운영기관 선정	 <b>2023</b> 대학일자리플러스센터 사업 성과평가 2년 연속 '우수대학' 선정	 <b>2023</b> 교육국제화역량 '인증대학' 선정	 <b>2023</b> 대한도서관 학술정보 공동활용체 구축사업 '우수기관' 선정	 <b>2022</b> 전문교육 유공자 표창 (진로탐색협력분야)
 <b>2022</b> 기본역량 진단 일반재정지원 대학 선정 (2022~2024년)	 <b>2022</b> 대학일자리플러스센터 사업 선정 (2022~2026년)	 <b>2022</b> 한국형 기본심폐소생술 (KBLS) 교육기관 승인	 <b>2022</b> '외국대학의 국내대학 교육과정 운영' 승인 (우즈베키스탄 BUT 4개학과 신설)	 <b>2021</b> 전문대학 혁신지원사업 종합평가 최우수 'A등급' 획득

# 역사와 전통을 자랑하는 본캠퍼스

개교 66주년을 맞이한 부천대학교, 다양한 영역에서 교육성과를 인정받으며 글로벌 명문 대학을 향한 혁신과 도전은 계속된다. 퍼펙트한 인재들의 희망찬 내일의 도약을 준비하는 생동감 넘치는 캠퍼스



- A 공학관
- B 꿈집
- C 예지관
- D 세미나관
- E 한길관
- F 한길체육관
- G 몽당도서관
- H 밀레니엄관
- I 몽당기념관
- J 국제관
- K 어울림
- L 주차장
- M 정문

## • Campus

• 본캠퍼스 : 경기도 부천시 원미구 신흥로56번길 25

교지 면적

**46,227** m<sup>2</sup>

학과

**4** 개 계열 **24** 개 학과 4개 전공







셔틀버스 운행



1호선  
소사역



15분 소요



10분 소요

서해선  
소새울역

## 새로운 미래의 시작 소사캠퍼스

2014년에 착공하여 개교 60주년인 2018년 2월에 문을 연 소사캠퍼스, 미래를 이끌어갈 우수한 인재를 양성하는 요람이자, 학생 중심 교육 공간의 지평을 열어 새로운 미래를 준비하는 소사캠퍼스

- A 강의동
- B 기숙사동
- C 주차장(실내)
- D 버스정류장
- E 주 진입로
- F 운동장
- G 사위실
- H 주차장(야외)



### • Campus

• 소사캠퍼스 : 경기도 부천시 소사구 소사로 56

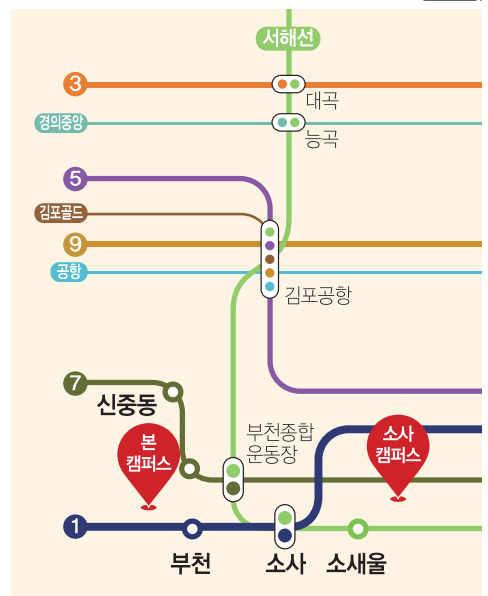
교지 면적

152,758 m<sup>2</sup>

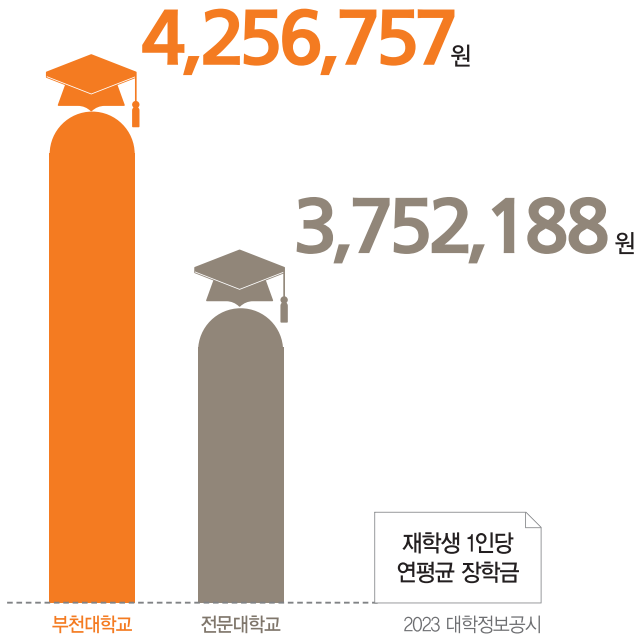
학과

2 개 계열 6 개 학과

서해선(대곡소사선) 개통으로 더욱 편리해진 교통편



# 등록금 걱정 없이 공부할 수 있는 대학



전국 전문대학교 131개교 중 장학금 총 지급액 **1** 위

전문대 평균과 비교 시 **13.44** %p 높음

2023학년 1학기 재학생 수혜 비율 (전년도 대비 3% 증가) **84** %

한국장학재단의 다양한 국가 근로사업 및 장학사업에 참여



취업연계 중점대학, 국가근로장학, 전문기술인재장학, 대학생 청소년교육지원장학, 중소기업 취업연계장학, 고졸 후 학습자 장학 등

# 글로벌 경쟁력을 키우는 국제교류와 어학지원

## 국제교류 협력

- 중국, 일본, 미국, 러시아, 베트남, 우즈베키스탄 등 다양한 국가의 대학과 국제교류 협력 실시

## 글로벌 역량 강화

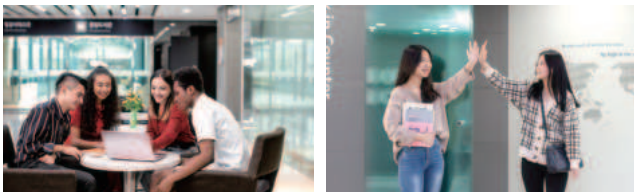
- 해외 교환학생 및 해외 어학연수 프로그램
- 내국인과 외국인이 함께하는 멘토링 프로그램
- 내국인과 외국인이 함께하는 글로벌 프렌드십 캠프
- 글로벌 스피치 콘테스트(영어, 중국, 일본어, 한국어)
- 언어 교류 스터디(영어, 중국어, 일본어)
- 온라인 외국어 프로그램 등



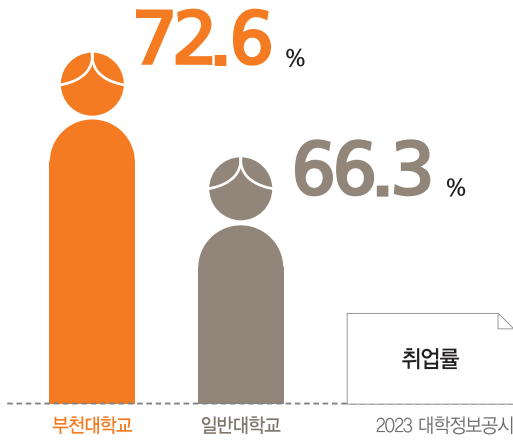
**16** 개국

**67** 개 대학

**MOU** 체결



# 4년제 대학보다 높은 취업률



## 취업지원 프로세스

- 진로·취업 교육 전문성 확보를 위한 정규교과 지원
- 대학일자리플러스센터, 재학생 맞춤형 고용서비스 등 고용노동부로부터 인정받은 체계적인 취업 지원

**취업률** 72.6 %

4년제 일반대학 평균 취업률 비교 시 6.3 %p 높음

부천대학교 주요 취업처 비율

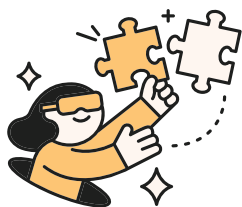
21% 대기업·공기업 국가기업	59% 중견·중소기업	20% 비영리법인 등
------------------------	----------------	----------------

## 창업지원 프로세스

- 전공동아리: 31개 학과 123개 동아리 운영
- 창업동아리: 9개 학과 12개 동아리 운영
- 단계별 창업 교육 과정 운영으로 실전 창업 연계 확대

# 대학혁신으로 창의융합 인재양성

- 교육부의 기본역량진단 평가에서 일반재정지원 대학으로 선정
- 2019~2021년까지 177억원을 지원받았으며, 2022~2024년까지 250억원을 지원받아 전문대학 혁신지원사업을 진행
- '사회에 공헌하고 미래를 선도하는 창의융합 인재 양성'을 목표로 교육혁신, 산학혁신, 학생지원 및 사회공헌 혁신을 위한 다양한 프로그램 제공



# 안전하고 편안한 몽당기숙사 (소사캠퍼스)



기숙사 수용인원



**256** 명(2인1실)

2024학년도 기준 한 학기 기숙사비(16주)



**1,247,000** 원

※ 연간이용 시 10% 할인

## 다양한 시스템과 프로그램



최첨단 출입통제 시스템  
다양한 생활 향상 프로그램 진행

## 편의시설 운영



호실 내 샤워실·화장실 분리  
체력단련실, 휴게공간, 세탁실,  
편의시설(카페, 식당, 편의점, 무인택배함 등) 운영

# 복합문화학습공간 몽당도서관



장서 현황



**327,612** 권

## 학업 편의성을 고려한 공간 조성



도서관 자동화 시스템 운영  
• RFID 자동화 시스템  
• 스마트 도서관



자기주도적 창의학습 활동을 지원하는 학생중심의  
개방형 공간 조성



캠퍼스별 자료실, 자유열람실, 스터디룸,  
드림스페이스, 인터넷스페이스, 미디어스테이지 등



# BU 스페이스



# 2025학년도 수시·정시 부천대학교 신입생 모집요강

## 입학전형

세상을 향해 도전하는 BU

- 11 • 01. 전년대비 주요 변경사항
- 11 • 02. 전형 일정
- 12 • 03. 수시1차 모집인원/전년도 입시결과
- 14 • 04. 수시2차 모집인원/전년도 입시결과
- 16 • 05. 정시 모집인원/전년도 입시결과
- 18 • 06. 전형별 안내
- 28 • 07. 성적반영 방법
- 29 • 08. 동점자 우선순위
- 30 • 09. 면접고사
- 32 • 10. 원서접수 및 서류제출
- 33 • 11. 합격자 발표 및 총원
- 33 • 12. 자율모집 안내
- 34 • 13. 전형료
- 34 • 14. 등록포기 및 등록금 환불
- 35 • 15. 지원자 유의사항
- 36 • 입시·면접·기타 FAQ

# 01

## 전년대비 주요 변경사항



변경항목	변경사항		
정원 내 선발 비율	<ul style="list-style-type: none"> <li>수시1차 1,442명 / 66.12% (전년 대비 0.71% ↑)</li> <li>수시2차 623명 / 28.56% (전년 대비 0.73% ↓)</li> <li>정시 116명 / 5.32% (전년 대비 0.02% ↑)</li> </ul>		
전공 신설	<ul style="list-style-type: none"> <li>전자공학과</li> </ul>	→	<ul style="list-style-type: none"> <li>전자공학전공(60명)</li> <li>스마트팩토리전공(25명)</li> </ul>
학과 정원 조정	<ul style="list-style-type: none"> <li>전자공학과 105명</li> <li>사회복지학과 80명</li> <li>응급구조학과 30명</li> </ul>	→	<ul style="list-style-type: none"> <li>85명(-20명 / 전자공학전공 60명, 스마트팩토리전공 25명)</li> <li>70명(-10명)</li> <li>50명(+20명)</li> </ul>
면접 폐지 학과	<ul style="list-style-type: none"> <li>디지털미디어디자인학과</li> </ul>	교과등급(80%) + 면접(20%)	→ 교과등급(100%)
특기자 전형 폐지 학과	<ul style="list-style-type: none"> <li>경영학과</li> <li>식품영양학과</li> </ul>		
수시 등록 확인	<ul style="list-style-type: none"> <li>등록확인예치금 납부(30만원)</li> </ul>	→	온라인 문서등록(0원)

인허가전형

학과소개 : 공학계열

# 02

## 전형 일정



구분	수시1차	수시2차	정시	비고
원서접수 (인터넷 접수만 가능)	2024.09.09.(월) ~ 10.02.(수) 24:00까지	2024.11.08.(금) ~ 11.22.(금) 24:00까지	2024.12.31.(화) ~ 2025.01.14.(화) 24:00까지	www.uwayapply.com www.jinhakapply.com
서류제출 마감 (해당자에 한함)	2024.10.10.(목) 17:00까지	2024.11.27.(수) 17:00까지	2025.01.17.(금) 17:00까지	등기우편 발송 또는 방문 제출
면접예약 (해당자에 한함)	2024.10.19.(토) 11:00 ~ 16:00	2024.11.24.(일) 11:00 ~ 16:00	2025.01.17.(금) 11:00 ~ 16:00	입학홈페이지 예약 (예약확인 17:00 이후 가능)
면접고사 (해당자에 한함)	2024.10.26.(토) ~ 10.27.(일)	2024.11.30.(토) ~ 12.01.(일)	2025.01.21.(화)	원서접수 마감 후 학과별 일정 별도 공지
최초 합격자 발표	2024.11.06.(수) 11:00	2024.12.13.(금) 11:00	2025.02.07.(금) 11:00	입학홈페이지
수시 등록 확인 (문서등록)	2024.12.16.(월) ~ 12.18.(수) 14:00까지		-	합격자 발표 페이지에서 온라인 등록
수시 추가 합격자 발표 및 등록	2024.12.18.(수) ~ 12.30.(월)		-	개별 통보
수시 및 정시 등록금 납부	2025.02.10.(월) ~ 02.12.(수) 14:00까지		2025.02.10.(월) ~ 02.12.(수) 14:00까지	하나은행 전국지점 및 가상계좌 이용
정시 추가 합격자 발표 및 등록	-		2025.02.12.(수) ~ 02.28.(금)	개별 통보

학과소개 : 인문사회계열

학과소개 : 자연과학계열

학과소개 : 예체능계열



# 03 수시1차



## 1. 모집인원

※ 전체 학과 주간만 모집(야간 없음)

캠퍼스	계열	학과명	학제	입학 정원	정원 내 특별전형			정원 외 특별전형					
					일반고	특성화고	특기자	수급자 및 차상위	농어촌	시해 5도	북한 이탈 주민	전문대 이상 졸업자	
본 캠퍼스	공학	건축과 ★	3	70	44	6	0	1	1	1	1	2	
		실내건축디자인학과 ★	3	70	46	3	1	1	1	1	0	1	
		토목공학과 ★	2	60	32	4	0	1	1	0	1	2	
		정보통신과 ★	2	70	42	4	0	1	1	0	1	1	
		전자공학과 ★	전자공학전공(신설)	2	60	34	10	0	1	1	0	1	1
			스마트팩토리전공(신설)	2	25	13	3	0	1	1	0	1	1
		전기과 ★	3	70	43	7	0	1	1	0	1	2	
		컴퓨터소프트웨어과 ★	3	70	39	6	0	1	1	0	1	2	
		컴퓨터정보보호학과	3	30	16	4	0	1	1	0	1	2	
		IT융합비즈니스학과 ★	2	70	29	8	1	1	1	0	1	2	
		섬유패션비즈니스학과 ★	2	70	37	6	0	2	1	1	1	2	
	영상&게임콘텐츠과 ★	2	70	34	5	7	2	1	1	1	1		
	인문사회	경영학과 ★	2	90	45	14	0	1	1	1	1	2	
		세무회계학과	2	90	35	14	0	1	1	1	0	1	
		비서사무행정학과 ★	2	60	30	9	1	1	1	1	0	1	
		호텔관광경영학과 ★	2	100	49	13	0	2	1	1	0	1	
		항공서비스과 ★	2	140	90	5	5	6	2	1	0	2	
		아동보육과 ★	2	60	34	8	0	1	1	0	0	1	
	자연과학	사회복지학과 ★	2	70	45	6	0	2	1	1	0	2	
		식품영양학과 ★	3	53	32	4	0	1	1	1	1	1	
		호텔외식조리학과 ★	2	110	63	19	7	2	1	1	1	3	
		뷰티케어과 ★	헤어디자인전공	2	50	22	7	6	2	1	1	1	2
			뷰티디자인전공	2	50	22	7	6	2	1	1	1	2
	보건의료행정학과	3	60	32	5	0	3	1	1	1	1		
	예체능	디지털미디어디자인학과 ★	3	70	32	12	3	1	1	0	0	1	
		재활스포츠과 ★	2	90	34	12	10	3	1	1	1	2	
소사 캠퍼스	인문사회	유아교육과 ★	3	80	52	4	0	1	1	1	0	2	
	자연과학	간호학과	4	93	41	4	0	11	3	1	0	16	
		치기공과 ★	3	50	33	2	0	1	1	1	1	2	
		치위생학과	3	25	16	1	0	1	1	1	1	1	
		응급구조학과	3	50	28	5	0	1	1	1	1	2	
		반려동물과	2	55	28	6	0	1	1	0	0	0	
합계			2,181	1,172	223	47	58	35	21	21	64		

※   : 면접 20% 반영      : 면접 60% 반영 / ★ 표시 : 4년제 학사학위(전공심화) 과정 운영 학과  
 ※ 출신 교고의 계열 및 전공과 관계없이 전체 학과에 지원할 수 있지만 **복수지원은 불가(모집시범 1개 학과만 지원 가능)**  
 ※ 수시모집 최초 합격자(추가 합격자 포함)는 등록 여부와 상관없이 정시모집에 지원할 수 없음





### 2. 전년도 입시결과

학과명	정원 내 특별전형												정원 외 특별전형																					
	일반고			특성화고			특기자			수급자 및 차상위			농어촌			서해5도			북한이탈주민			전문대이상 졸업자												
	경쟁률	학생부 최저	평균	예비 합격 수위	경쟁률	학생부 최저	평균	예비 합격 수위	경쟁률	학생부 최저	평균	예비 합격 수위	경쟁률	학생부 최저	평균	예비 합격 수위	경쟁률	학생부 최저	평균	예비 합격 수위	경쟁률	학생부 최저	평균	예비 합격 수위	백분위	예비 합격 수위								
건축과	3.2	9.0	6.6	97	8.8	4.8	4.3	21					4.0	6.8	6.8	1	0.0	0.0	0.0	0	0.0	0.0	0.0	0	1.0	7.8	7.8	0	0.0	0.0	0.0	0		
실내건축디자인학과	9.5	5.5	4.8	160	28.0	3.9	3.7	37	4.0	3.9	3.9	0	21.0	4.5	4.1	6	1.0	0.0	0.0	0	1.0	0.0	0.0	0					3.0	0.0	0.0	2		
토목공학과	3.3	8.1	6.8	74	9.0	5.3	4.8	27					5.0	6.8	6.8	3	2.0	6.0	6.0	1					0.0	0.0	0.0	0	0.5	0.0	0.0	0		
정보통신과	4.1	7.4	6.5	107	5.8	6.6	5.7	17					4.0	5.8	5.8	1	0.0	0.0	0.0	0					0.0	0.0	0.0	0	2.0	0.0	0.0	0		
전자공학과	3.8	7.7	6.4	121	5.7	6.9	4.8	90					6.0	3.5	3.5	0	2.0	0.0	0.0	1					0.0	0.0	0.0	0	0.0	0.0	0.0	0		
전기과	5.9	6.5	5.7	169	12.0	3.5	2.9	32					8.0	4.1	4.1	3	1.0	0.0	0.0	0					0.0	0.0	0.0	0	0.0	0.0	0.0	0		
컴퓨터소프트웨어과	9.3	5.3	4.8	153	10.7	4.2	3.5	38					11.0	6.3	6.3	7	2.0	0.0	0.0	1					0.0	0.0	0.0	0	0.5	0.0	0.0	0		
컴퓨터정보보호학과	6.9	6.0	5.5	64	9.8	4.5	3.4	22					4.0	6.6	6.6	3	2.0	0.0	0.0	1					0.0	0.0	0.0	0	0.5	0.0	0.0	0		
IT융합비즈니스학과	4.0	7.7	6.2	84	6.8	4.9	4.1	25	3.0	0.0	0.0	2	7.0	6.6	6.6	4	0.0	0.0	0.0	0					0.0	0.0	0.0	0	0.5	85.9	85.9	0		
섬유패션비즈니스학과	6.4	6.0	5.2	94	15.2	4.2	3.3	41					4.0	5.2	4.7	1	2.0	5.0	5.0	1	0.0	0.0	0.0	0	0.0	0.0	0.0	0	0.5	0.0	0.0	0		
영상&게임콘텐츠과	12.6	4.6	4.1	107	26.8	2.8	2.7	16	16.0	4.0	3.7	0	10.5	4.0	3.5	4	11.0	5.4	4.7	10	0.0	0.0	0.0	0	0.0	0.0	0.0	0	0.0	0.0	0.0	0		
경영학과	6.2	6.1	5.4	126	7.2	5.0	4.0	57	3.0	0.0	0.0	2	6.0	4.7	4.7	1	3.0	4.2	4.2	2	0.0	0.0	0.0	0	0.0	0.0	0.0	0	0.0	0.0	0.0	0		
세무회계학과	4.7	6.0	4.8	86	5.6	3.9	3.2	31					3.0	4.0	4.0	0	2.0	6.7	6.7	1	0.0	0.0	0.0	0					0.0	0.0	0.0	0		
비서사무행정학과	3.9	8.2	6.3	85	7.0	5.4	4.7	28	1.0	0.0	0.0	0	5.0	0.0	0.0	3	1.0	0.0	0.0	0	0.0	0.0	0.0	0					0.0	0.0	0.0	0		
호텔관광경영학과	8.3	6.2	5.3	228	10.4	4.3	3.4	48					7.0	4.0	4.0	10	4.0	0.0	0.0	3	0.0	0.0	0.0	0					2.0	90.3	90.3	0		
항공서비스과	19.6	7.4	5.0	163	40.8	5.0	3.9	11	12.4	6.4	5.4	1	9.3	5.3	3.7	6	14.0	4.7	4.0	10	2.0	5.9	5.9	0					2.0	0.0	0.0	2		
아동보육과	3.6	8.2	6.1	89	3.9	6.6	5.9	23					7.0	0.0	0.0	2	0.0	0.0	0.0	0									0.0	0.0	0.0	0		
사회복지학과	5.0	6.7	5.1	73	5.6	5.0	3.4	7					6.7	5.8	5.2	0	1.0	6.2	6.2	0									0.0	0.0	0.0	0		
식품영양학과	7.0	5.6	4.9	100	7.0	7.7	4.6	30	3.0	3.9	3.9	0	5.0	2.3	2.3	0	2.0	5.7	5.7	1	0.0	0.0	0.0	0	0.0	0.0	0.0	0	0.0	0.0	0.0	0		
호텔외식조리학과	9.2	7.3	5.6	74	11.7	4.6	3.4	3	5.6	7.1	4.9	12	4.0	6.8	4.7	6	1.0	4.3	4.3	0	0.0	0.0	0.0	0	0.0	0.0	0.0	0	0.3	83.7	83.7	0		
뷰티 케어과	헤어디자인전공		17.7	7.9	5.4	32	13.1	6.4	4.3	3	16.2	6.0	5.4	2	7.5	5.3	5.1	1	8.0	7.3	7.3	6	0.0	0.0	0.0	0	0.0	0.0	0.0	0	0.0	0.0	0.0	0
	뷰티디자인전공		17.6	7.1	5.9	31	12.6	5.3	3.8	12	16.0	6.6	5.2	6	6.5	6.2	5.3	0	6.0	5.9	5.0	5	1.0	0.0	0.0	0	0.0	0.0	0.0	0	0.0	0.0	0.0	0
보건의료행정학과	8.8	4.8	4.2	116	11.8	3.5	2.8	24					6.7	5.1	4.4	8	1.0	0.0	0.0	0	1.0	0.0	0.0	0	1.0	0.0	0.0	0	3.0	85.0	85.0	2		
디지털미디어디자인학과	6.1	5.9	4.8	47	7.2	4.3	3.6	29	4.3	5.0	4.2	8	13.0	5.5	5.5	2	4.0	0.0	0.0	3														
재활스포츠과	12.7	6.5	5.2	22	11.8	5.1	4.0	9	6.2	6.7	5.5	12	7.7	5.7	5.5	1	6.0	6.6	5.3	5	0.0	0.0	0.0	0	2.0	4.9	4.9	0	1.5	76.3	79.2	1		
유아교육과	3.5	5.8	4.6	64	4.0	5.0	3.8	3					7.0	4.7	4.7	5	0.0	0.0	0.0	0	1.0	7.1	7.1	0					0.0	0.0	0.0	0		
간호학과	21.0	3.5	3.0	81	25.8	2.7	2.3	3					10.7	3.8	3.5	17	20.0	4.4	3.6	12	0.0	0.0	0.0	0					20.1	191.5	195.6	5		
치기공과	9.3	4.6	4.0	95	14.5	2.6	2.5	5					9.0	5.5	5.5	5	1.0	3.1	3.1	0	0.0	0.0	0.0	0	0.0	0.0	0.0	0	6.0	90.3	93.1	1		
치위생학과	28.3	3.6	3.4	47	29.5	2.4	2.2	2					18.0	4.7	4.1	10	10.0	4.4	4.4	2	0.0	0.0	0.0	0	0.0	0.0	0.0	0	11.0	87.7	78.7	5		
응급구조학과	16.6	4.7	4.2	73	26.0	3.3	3.2	5					12.0	4.6	4.6	3	6.0	6.5	6.5	3	0.0	0.0	0.0	0					3.0	0.0	0.0	2		
반려동물과	16.7	4.6	4.2	90	49.3	2.3	1.8	0					23.0	4.3	4.3	6	8.0	5.0	4.0	5	0.0	0.0	0.0	0	0.0	0.0	0.0	0	3.0	91.2	291.2	4		

※   : 면접 20% 반영      : 면접 60% 반영

인허가전형

학과소개 : 공학계열

학과소개 : 인문사회계열

학과소개 : 자연과학계열

학과소개 : 예체능계열

# 04 수시2차



## 1. 모집인원

※ 전체 학과 주간만 모집(야간 없음)

캠퍼스	계열	학과명	학제	입학 정원	정원 내 특별전형			정원 외 특별전형						
					일반고	특성화고	특기자	수급자 및 차상위	농어촌	서해 5도	북한 이탈 주민	전문대 이상 졸업자	순수 외국인	
본 캠퍼스	공학	건축과 ★	3	70	15	3	0	0	0	0	0	0	◆	
		실내건축디자인학과 ★	3	70	15	1	1	0	0	0	0	0	◆	
		토목공학과 ★	2	60	19	3	0	0	0	0	0	0	◆	
		정보통신과 ★	2	70	18	3	0	0	0	0	0	0	◆	
		전자공학과 ★	전자공학전공(신설)	2	60	10	3	0	0	0	0	0	0	◆
			스마트팩토리전공(신설)	2	25	5	2	0	0	0	0	0	0	◆
		전기과 ★	3	70	14	4	0	0	0	0	0	0		
		컴퓨터소프트웨어과 ★	3	70	14	4	0	0	0	0	0	0	◆	
		컴퓨터정보보안학과	3	30	5	3	0	0	0	0	0	0		
		IT융합비즈니스학과 ★	2	70	22	6	1	0	0	0	0	0	◆	
		섬유패션비즈니스학과 ★	2	70	21	4	0	0	0	0	0	0	◆	
	영상&게임콘텐츠과 ★	2	70	14	3	3	0	0	0	0	0	◆		
	인문사회	경영학과 ★	2	90	22	7	0	0	0	0	0	0	◆	
		세무회계학과	2	90	25	8	0	0	0	0	0	0		
		비서사무행정학과 ★	2	60	11	6	1	0	0	0	0	0	◆	
		호텔관광경영학과 ★	2	100	25	8	0	0	0	0	0	0	◆	
		항공서비스과 ★	2	140	30	3	2	3	1	0	0	1	◆	
		아동보육과 ★	2	60	11	5	0	0	0	0	0	0		
		사회복지학과 ★	2	70	14	3	0	0	0	0	0	0	◆	
	자연과학	식품영양학과 ★	3	53	13	2	0	1	0	0	0	0		
		호텔외식조리학과 ★	2	110	10	6	2	1	0	0	0	0	◆	
		뷰티케어과 ★	헤어디자인전공	2	50	7	3	3	1	0	0	0	◆	
			뷰티디자인전공	2	50	7	3	3	1	0	0	0	◆	
		보건의료행정학과	3	60	16	4	0	1	0	0	0	1		
	예체능	디지털미디어디자인학과 ★	3	70	11	6	2	0	0	0	0	0	◆	
		재활스포츠과 ★	2	90	15	8	7	1	0	0	0	1	◆	
	소사 캠퍼스	인문사회	유아교육과 ★	3	80	17	4	0	1	0	0	0	1	◆
			간호학과	4	93	24	3	0	6	2	0	0	10	
		자연과학	치기공과 ★	3	50	11	1	0	1	0	0	0	0	◆
			치위생학과	3	25	5	1	0	1	0	0	0	0	
응급구조학과			3	50	10	4	0	1	0	0	0	0	◆	
반려동물과			2	55	14	4	0	0	0	0	0	0		
합계				2,181	470	128	25	19	3	0	0	14	제한없음	

※   : 면접 20% 반영   : 면접 60% 반영 / ★ 표시 : 4년제 학사학위(전공심화) 과정 운영 학과  
 ※ 출신 고교의 계열 및 전공과 관계없이 전체 학과에 지원할 수 있지만 복수지원은 불가(모집시기별 1개 학과만 지원 가능)  
 ※ 수시1차 모집 미충원 발생 시 수시2차 모집인원에 합산하여 선발(2024.11.08. 입학홈페이지 수시2차 모집요강 모집인원 재확인 요망)  
 ※ 수시모집 최초 합격자(추가 합격자 포함)는 등록 여부와 관계없이 정시모집에 지원할 수 없음  
 ※ ◆ 표시 : 순수외국인 전형으로 면접 100%로 선발하며, 모집인원의 제한이 없음(문의 : 국제교류원 032-610-0721)



# 05 정시



## 1. 모집인원

※ 전체 학과 주간만 모집(야간 없음)

캠퍼스	계열	학과명	학제	입학 정원	정원 내 일반전형		정원 외 특별전형							
					수능	학생부	수급자 및 차상위	농어촌	서해 5도	북한 이탈 주민	전문대 이상 졸업자	순수 외국인		
본 캠퍼스	공학	건축과 ★	3	70	1	1	0	0	0	0	0	0	◆	
		실내건축디자인학과 ★	3	70	2	1	0	0	0	0	0	0	◆	
		토목공학과 ★	2	60	1	1	0	0	0	0	0	0	◆	
		정보통신과 ★	2	70	2	1	0	0	0	0	0	0	◆	
		전자공학과 ★	전자공학전공(신설)	2	60	2	1	0	0	0	0	0	0	◆
			스마트팩토리전공(신설)	2	25	1	1	0	0	0	0	0	0	◆
		전기과 ★	3	70	1	1	0	0	0	0	0	0		
		컴퓨터소프트웨어과 ★	3	70	6	1	0	0	0	0	0	0	◆	
		컴퓨터정보보호학과	3	30	1	1	0	0	0	0	0	0		
		IT융합비즈니스학과 ★	2	70	2	1	0	0	0	0	0	0	◆	
	섬유패션비즈니스학과 ★	2	70	1	1	0	0	0	0	0	0	◆		
	영상&게임콘텐츠과 ★	2	70	2	1	0	0	0	0	0	0	◆		
	인문사회	경영학과 ★	2	90	1	1	0	0	0	0	0	0	◆	
		세무회계학과	2	90	7	1	0	0	0	0	0	0		
		비서사무행정학과 ★	2	60	1	1	0	0	0	0	0	0	◆	
		호텔관광경영학과 ★	2	100	3	2	0	0	0	0	0	0	◆	
		항공서비스과 ★	2	140	3	2	1	0	0	0	0	0	◆	
		아동보육과 ★	2	60	1	1	0	0	0	0	0	0		
		사회복지학과 ★	2	70	1	1	0	0	0	0	0	0	◆	
	자연과학	식품영양학과 ★	3	53	1	1	0	0	0	0	0	0		
		호텔외식조리학과 ★	2	110	2	1	0	0	0	0	0	0	◆	
		뷰티케어과 ★	헤어디자인전공	2	50	1	1	0	0	0	0	0	0	◆
			뷰티디자인전공	2	50	1	1	0	0	0	0	0	0	◆
		보건의료행정학과	3	60	2	1	1	0	0	0	0	1		
	예체능	디지털미디어디자인학과 ★	3	70	2	2	0	0	0	0	0	0	◆	
		재활스포츠과 ★	2	90	2	2	1	0	0	0	0	1	◆	
소사 캠퍼스	인문사회	유아교육과 ★	3	80	2	1	0	0	0	0	0	0	◆	
	자연과학	간호학과	4	93	20	1	1	0	0	0	0	1		
		치기공과 ★	3	50	2	1	0	0	0	0	0	0	◆	
		치위생학과	3	25	1	1	0	0	0	0	0	1		
		응급구조학과	3	50	2	1	0	0	0	0	0	0	◆	
		반려동물과	2	55	2	1	0	0	0	0	0	0		
합계				2,181	80	36	4	0	0	0	4	제한없음		

※   : 면접 20% 반영   : 면접 60% 반영 / ★ 표시 : 4년제 학사학위(전공심화) 과정 운영 학과  
 ※ 출신 교과의 계열 및 전공과 관계없이 전체 학과에 지원할 수 있지만 복수지원은 불가(모집시기별 1개 학과만 지원 가능)  
 ※ 수시모집 미충원 발생 시 정시모집 인원에 합산하여 선발(2024. 12. 31. 입학홈페이지 정시 모집요강 모집인원 재확인 필요)  
 ※ ◆ 표시 : 순수외국인 전형으로 면접 100%로 선발하며, 모집인원의 제한이 없음(문의 : 국제교류원 032-610-0721)





## 2. 전년도 입시결과

학과명	정원 내 일반전형								정원 외 특별전형																					
	수능				학생부				수급자 및 차상위				농어촌				서해5도				북한이탈주민				전문대이상 졸업자					
	경쟁률	수능 (2과목합산)		예비 합격 순위	경쟁률	학생부		예비 합격 순위	경쟁률	학생부		예비 합격 순위	경쟁률	학생부		예비 합격 순위	경쟁률	학생부		예비 합격 순위	경쟁률	백분위		예비 합격 순위						
		최저	평균			최저	평균			최저	평균			최저	평균			최저	평균			최저	평균		최저	평균				
건축과	47.0	126	133	27	9.0	0.0	0.0	8																	0.0	0.0	0.0	0		
실내건축디자인학과	41.5	159	168	9	9.0	3.1	3.1	1																		0.0	0.0	0.0	0	
토목공학과	33.0	104	127	25	6.0	0.0	0.0	5																		0.0	0.0	0.0	0	
정보통신과	26.0	136	139	23	9.0	4.7	3.6	4																		0.0	0.0	0.0	0	
전자공학과	32.3	128	139	53	9.0	4.4	3.8	6																		0.0	0.0	0.0	0	
전기과	58.0	151	152	7	17.0	4.5	4.5	11																		2.0	0.0	0.0	0	
컴퓨터소프트웨어과	36.0	146	152	56	17.0	2.3	2.3	0																		1.0	0.0	0.0	0	
컴퓨터정보보호학과	80.0	150	150	7	12.0	2.6	2.6	0																		0.0	0.0	0.0	0	
IT융합비즈니스학과	24.5	161	166	3	8.0	3.2	3.2	1																		0.0	0.0	0.0	0	
섬유패션비즈니스학과	35.0	151	156	3	7.0	4.4	4.3	3																		0.0	0.0	0.0	0	
영상&게임콘텐츠과	27.3	146	150	21	22.0	2.0	2.0	6																		0.0	0.0	0.0	0	
경영학과	99.0	135	148	29	14.0	5.1	4.1	8																		1.0	0.0	0.0	0	
세무회계학과	26.4	151	157	39	12.0	1.7	1.7	3																		0.0	0.0	0.0	0	
비서사무행정학과	28.0	111	117	23	11.0	4.3	4.3	7																		0.0	0.0	0.0	0	
호텔관광경영학과	28.3	136	144	26	8.5	4.2	3.2	5																		0.0	0.0	0.0	0	
항공서비스과	35.7	151	160	1	21.5	6.0	4.8	0	8.0	5.3	5.3	7													0.0	0.0	0.0	0		
아동보육과	35.0	144	145	3	7.0	3.6	3.6	6																		0.0	0.0	0.0	0	
사회복지학과	29.5	138	143	14	8.0	6.2	6.2	6																						
식품영양학과	45.0	154	154	8	10.0	4.1	4.1	5																		1.0	0.0	0.0	0	
호텔외식조리학과	12.5	134	144	6	8.0	4.8	4.2	3	2.0	6.6	6.3	1													1.0	87.0	87.0	0		
뷰티 케어과	헤어디자인전공	15.0	120	120	7	3.0	7.4	7.4	2																	0.0	0.0	0.0	0	
	뷰티디자인전공	15.0	117	139	10	5.0	0.0	0.0	4																	0.0	0.0	0.0	0	
보건의료행정학과	31.0	140	148	24	11.0	5.0	4.8	8	14.0	6.8	6.8	13													1.0	0.0	0.0	0		
디지털미디어디자인학과	36.5	149	162	25	11.5	3.5	3.0	9																		0.0	0.0	0.0	0	
재활스포츠과	62.5	156	158	24	12.5	3.6	3.5	1	5.0	0.0	0.0	3													2.0	0.0	0.0	1		
유아교육과	14.5	146	149	9	8.0	4.2	4.2	4																		1.0	0.0	0.0	0	
간호학과	40.2	170	174	84	34.0	2.2	2.2	2	20.0	4.6	4.6	4													32.0	98.8	99.0	3		
차기공과	34.5	160	161	4	8.0	3.8	3.5	2																		5.0	0.0	0.0	4	
치위생학과	74.0	162	162	3	11.0	3.3	3.2	1																						
응급구조학과	36.5	165	168	0	12.0	3.8	3.6	3																		1.0	0.0	0.0	0	
반려동물과	25.5	142	147	14	8.0	4.7	4.7	3																						

※   : 면접 20% 반영      : 면접 60% 반영

인허가전형

학과소개 : 공학계열

학과소개 : 인문사회계열

학과소개 : 자연과학계열

학과소개 : 예체능계열

# 06 전형별 안내



## 1. 정원 내 특별전형 일반고

모집시기	수시1차	수시2차	정시
모집여부	●	●	

### 가. 지원자격

☐ 고등학교 졸업(예정)자 또는 법령에 따라 동등 이상의 학력이 인정된 자로서 아래 고교 유형에 해당하는 자

일반고	종합고	특수목적고	자율고	학력인정 평생교육시설	기타
<ul style="list-style-type: none"> <li>일반고</li> <li>※ 위탁교육과정 이수자 포함 (직업과정, 대안교육과정 등)</li> </ul>	<ul style="list-style-type: none"> <li>인문계열</li> </ul>	<ul style="list-style-type: none"> <li>과학고</li> <li>국제고</li> <li>외국어고</li> </ul>	<ul style="list-style-type: none"> <li>자율형사립고</li> <li>자율형공립고</li> </ul>	<ul style="list-style-type: none"> <li>인문계열</li> </ul>	<ul style="list-style-type: none"> <li>검정고시</li> <li>외국계 고교 : 아래 사항을 모두 충족하는 자                             <ol style="list-style-type: none"> <li>1) 아포스티유 또는 영사 확인 졸업(예정)증명서 제출 가능자</li> <li>2) 외국인의 경우 29페이지 [외국인 관련 자격 안내] 중 해당 자격을 만족하는 자</li> </ol> </li> </ul>

### 나. 제출서류

	제출대상	제출서류
고교 졸업 (예정)	• 2017년 2월 ~ 2025년 2월 졸업(예정)자 중 온라인 제공 <b>동의자</b>	• 제출서류 없음
	• 2017년 2월 ~ 2025년 2월 졸업(예정)자 중 온라인 제공 <b>미동의자</b>	• 학교생활기록부 1부
	• 2016년 2월(포함) 이전 졸업자	• 학교생활기록부 1부
검정 고시	• 2016년도 1회차 ~ 2024년도 2회차 합격자 중 온라인 제공 <b>동의자</b>	• 제출서류 없음
	• 2016년도 1회차 ~ 2024년도 2회차 합격자 중 온라인 제공 <b>미동의자</b>	• 검정고시 합격증명서 1부 • 검정고시 성적증명서 1부
	• 2015년도(포함) 이전 합격자	• 검정고시 합격증명서 1부 • 검정고시 성적증명서 1부
	<b>외국계 고교 졸업(예정)자</b> ※ 졸업예정자는 합격 시 2025.02.26.(수)까지 졸업증명서 제출 가능자	<ul style="list-style-type: none"> <li>• 아포스티유 또는 영사 확인 졸업(예정)증명서 1부</li> <li>※ 영어 이외의 외국어로 되어있는 서류는 반드시 한국어로 번역한 후 법률사무소 등에서 공증받아 제출해야 함</li> <li>※ 외국인의 경우 29페이지 [외국인 관련 자격 안내]에 해당하는 서류를 추가로 제출해야 함</li> </ul>

※ 서류제출처 : (우14632) 경기도 부천시 원미구 신흥로56번길 25 부천대학교 밀레니엄관 7층 입학홍보처(등기우편 발송 또는 방문 제출)

※ 모든 서류는 원본으로 제출해야 하며, 서류 미제출 시 입학사정 대상에서 제외됨

### 다. 성적반영

#### 1) 성적반영 배점(비율)

학과	성적반영 배점(비율)	총점
면접 미실시 학과	교과등급 400점(100%)	400 점
면접 20% 학과	교과등급 400점(80%)     면접 100점(20%)	500 점
면접 60% 학과	교과등급 400점(40%)     면접 600점(60%)	1,000 점

※ 출결 가산점(최대 20점) : 1~2학년 미인정(무단) 결석만 결석일 수에 반영(모집요강 29페이지 참조)

※ 수능 최저학력기준 적용하지 않음

#### 2) 성적반영 학기

모집시기	졸업구분	성적반영 학기					
		1학년 1학기	1학년 2학기	2학년 1학기	2학년 2학기	3학년 1학기	3학년 2학기
수시1·2차	졸업예정자	최우수 2개 학기 평균 등급					
	졸업자	최우수 2개 학기 평균 등급					

※ 일반고 전형 지원자 중 위탁교육과정(직업과정, 대안교육과정 등) 이수자의 위탁교육과정 이수학기는 성적반영에서 제외됨

#### 3) 국내 고교 학생부 성적이 없는 경우 성적반영 방법(외국계 고교 출신자 포함)

구분	반영 방법
국내 고교 학생부 성적이 1개 학기 이상 있는 경우	해당 학기 성적반영(해당 학기 성적이 포함된 학생부 필수 제출)
국내 고교 학생부 성적(1, 2, 3학년 전체)이 없는 경우	내신 최저등급(9등급) 적용

# 06 전형별 안내



## 2. 정원 내 특별전형 특성화고

모집시기	수시1차	수시2차	정시
모집여부	●	●	

### 가. 지원자격

☐ 고등학교 졸업(예정)자 또는 법령에 따라 동등 이상의 학력이 인정된 자로서 아래 고교 유형에 해당하는 자

특성화고	종합고	특수목적고	학력인정 평생교육시설	기타
<ul style="list-style-type: none"> <li>특성화고</li> <li>전문계고</li> <li>예·체능계고</li> </ul>	<ul style="list-style-type: none"> <li>전문계열</li> </ul>	<ul style="list-style-type: none"> <li>예술고</li> <li>체육고</li> <li>마이스터고</li> <li>전문계열</li> </ul>	<ul style="list-style-type: none"> <li>전문계열</li> <li>상업계열</li> <li>예술계열</li> </ul>	<ul style="list-style-type: none"> <li>가사실업계고</li> <li>대안학교</li> </ul>

### 나. 제출서류

	제출대상	제출서류
고교 졸업(예정)	<ul style="list-style-type: none"> <li>2017년 2월 ~ 2025년 2월 졸업(예정)자 중 온라인 제공 동의자</li> </ul>	<ul style="list-style-type: none"> <li>제출서류 없음</li> </ul>
	<ul style="list-style-type: none"> <li>2017년 2월 ~ 2025년 2월 졸업(예정)자 중 온라인 제공 미동의자</li> </ul>	<ul style="list-style-type: none"> <li>학교생활기록부 1부</li> </ul>
	<ul style="list-style-type: none"> <li>2016년 2월(포함) 이전 졸업자</li> </ul>	<ul style="list-style-type: none"> <li>학교생활기록부 1부</li> </ul>

※ 서류제출처 : (우14632) 경기도 부천시 원미구 신흥로56번길 25 부천대학교 밀레니엄관 7층 입학홍보처(등기우편 발송 또는 방문 제출)  
 ※ 모든 서류는 원본으로 제출해야 하며, 서류 미제출 시 입학사정 대상에서 제외됨

### 다. 성적반영

#### 1) 성적반영 배점(비율)

학과	성적반영 배점(비율)	총점
면접 미 실시 학과	교과등급 400점(100%)	400 점
면접 20% 학과	교과등급 400점(80%) / 면접 100점(20%)	500 점
면접 60% 학과	교과등급 400점(40%) / 면접 600점(60%)	1,000 점

※ 출결 가산점(최대 20점) : 1~2학년 미인정(무단) 결석만 결석일 수에 반영(모집요강 29페이지 참조)  
 ※ 수능 최저학력기준 적용하지 않음

#### 2) 성적반영 학기

모집시기	졸업구분	성적반영 학기					
		1학년 1학기	1학년 2학기	2학년 1학기	2학년 2학기	3학년 1학기	3학년 2학기
수시1·2차	졸업예정자	최우수 2개 학기 평균 등급					
	졸업자	최우수 2개 학기 평균 등급					

#### 3) 국내 고교 학생부 성적이 없는 경우 성적반영 방법

구분	반영 방법
국내 고교 학생부 성적이 1개 학기 이상 있는 경우	해당 학기 성적반영(해당 학기 성적이 포함된 학생부 필수 제출)
국내 고교 학생부 성적(1, 2, 3학년 전체)이 없는 경우	내신 최저등급(9등급) 적용

인형전형

학과소개 : 공학계열

학과소개 : 인문사회계열

학과소개 : 자연과학계열

학과소개 : 예체능계열

### 3. 정원 내 특별전형 특기자

모집시기	수시1차	수시2차	정시
모집여부	●	●	

#### 가. 지원자격

▣ 고등학교 졸업(예정)자 또는 법령에 따라 동등 이상의 학력이 인정된 자로서 아래 지원자격에 해당하는 자

학과	지원자격	제출서류(자료)								
실내건축 디자인학과	<ul style="list-style-type: none"> <li>▶ 다음 중 어느 하나에 해당하는 자격증 소지자 또는 경진대회 수상자(택1)                             <ul style="list-style-type: none"> <li>• 실내건축기능사, 건축목공기능사, 전산응용건축제도기능사, 제품응용모델링기능사, 컴퓨터그래픽스운용기능사, 목공예기능사</li> <li>• 실내장식, 가구, 목공, 목공예, 디자인 관련 분야 각종 경진대회 수상자</li> </ul> </li> </ul>	자격증 사본 1부 또는 경진대회 수상 실적 증명원 1부								
IT융합 비즈니스학과	<ul style="list-style-type: none"> <li>▶ 다음 중 어느 하나에 해당하는 자격증 소지자(택1)                             <ul style="list-style-type: none"> <li>• 컴퓨터활용능력 2급 이상, 워드프로세서 1급, 전산회계운용사 2급 이상, 전산회계 2급 이상, ERP정보관리사 2급 이상, 정보처리기능사, FAT 2급 이상, TAT 2급 이상, 전산세무 2급 이상, 전자상거래관리사 2급 이상, 전자상거래운용사</li> <li>• TOEIC 500점 이상, TOEIC Speaking 110점 이상, HSK 3급 이상, JPT 600점 이상, JLPT 3급 이상</li> </ul> </li> </ul>	어학성적표 1부 또는 자격증 사본 1부								
영상&게임 콘텐츠과	<ul style="list-style-type: none"> <li>▶ 다음 중 어느 하나에 해당하는 포트폴리오 제출 가능자 또는 공모전 수상자(택1)                             <ul style="list-style-type: none"> <li>• 포트폴리오 제출 가능자                                     <table border="1" style="width: 100%; text-align: center;"> <tr> <td>만화(웹툰)</td> <td>만화(1페이지 이상) 또는 웹툰(4컷 이상)</td> </tr> <tr> <td>일러스트레이션</td> <td>디지털 작업물(1,500픽셀×2,000픽셀 이상, 1점 이상) 또는 수작업 결과물(자유규격, 1점 이상)</td> </tr> <tr> <td>3D캐릭터·소품·배경 모델링&amp;맵핑</td> <td>1,500픽셀×2,000픽셀 이상의 렌더링 이미지 (1점 이상)</td> </tr> <tr> <td>애니메이션(2D·3D) 영상, 모션그래픽 영상, 그 외 자유 영상 등</td> <td>1,280×720(HD규격), 30초 이상(MP4/wmv) 1점 이상</td> </tr> </table> </li> <li>• 영상·게임·애니메이션·웹툰 등의 관련분야 각종 공모전 수상자</li> </ul> </li> </ul>	만화(웹툰)	만화(1페이지 이상) 또는 웹툰(4컷 이상)	일러스트레이션	디지털 작업물(1,500픽셀×2,000픽셀 이상, 1점 이상) 또는 수작업 결과물(자유규격, 1점 이상)	3D캐릭터·소품·배경 모델링&맵핑	1,500픽셀×2,000픽셀 이상의 렌더링 이미지 (1점 이상)	애니메이션(2D·3D) 영상, 모션그래픽 영상, 그 외 자유 영상 등	1,280×720(HD규격), 30초 이상(MP4/wmv) 1점 이상	<ul style="list-style-type: none"> <li>※ 제출서류(자료)는 면접 당일 지참</li> <li>※ 면접 미참가 시 서류 미제출로 자격 미달 처리</li> <li>• 포트폴리오 제출 가능자                             <ul style="list-style-type: none"> <li>- 수작업 결과물 : 원본 또는 스캔본(USB 저장)</li> <li>- 영상/디지털 결과물 : USB 저장</li> </ul> </li> <li>• 공모전 수상자                             <ul style="list-style-type: none"> <li>- 공모전 수상 실적 증명원 1부</li> <li>- 수상 작품(제출 여부 본인 선택)</li> </ul> </li> </ul>
만화(웹툰)	만화(1페이지 이상) 또는 웹툰(4컷 이상)									
일러스트레이션	디지털 작업물(1,500픽셀×2,000픽셀 이상, 1점 이상) 또는 수작업 결과물(자유규격, 1점 이상)									
3D캐릭터·소품·배경 모델링&맵핑	1,500픽셀×2,000픽셀 이상의 렌더링 이미지 (1점 이상)									
애니메이션(2D·3D) 영상, 모션그래픽 영상, 그 외 자유 영상 등	1,280×720(HD규격), 30초 이상(MP4/wmv) 1점 이상									
비서사무 행정학과	<ul style="list-style-type: none"> <li>▶ 다음 중 어느 하나에 해당하는 자격증 소지자(택1)                             <ul style="list-style-type: none"> <li>• TOEIC 500점 이상, TOEIC Speaking 110점 이상, HSK 3급 이상, JPT 430점 이상, JLPT 3급 이상</li> <li>• 비서 2급 이상, 워드프로세서 1급, 전산회계운용사 2급 이상, 전산회계 2급 이상, 전산세무 2급 이상, 컴퓨터활용능력 2급 이상, 전자상거래관리사 2급 이상, 전자상거래운용사, FAT 2급 이상, TAT 2급 이상</li> </ul> </li> </ul>	어학성적표 1부 또는 자격증 사본 1부								
항공서비스과	<ul style="list-style-type: none"> <li>▶ 다음 중 어느 하나에 해당하는 자(택1)                             <ul style="list-style-type: none"> <li>• TOEIC 600점 이상, TOEIC Speaking 110점 이상, HSK 4급 이상, JPT 600점 이상, JLPT 2급 이상</li> </ul> </li> </ul>	어학성적표 1부								
호텔외식 조리학과	<ul style="list-style-type: none"> <li>▶ 다음 중 어느 하나에 해당하는 자격증 소지자 또는 공모전 수상자(택1)                             <ul style="list-style-type: none"> <li>• 식품조리 관련 국가기술 자격증 소지자</li> <li>• 식품조리 관련 민간기술 자격증 소지자</li> <li>• 식품조리 관련 공모전 수상자</li> </ul> </li> </ul>	자격증 사본 1부 또는 공모전 수상 실적 증명원 1부								
뷰티케어과 • 헤어디자인전공 • 뷰티디자인전공	<ul style="list-style-type: none"> <li>▶ 다음 중 어느 하나에 해당하는 자격증 소지자(택1)                             <ul style="list-style-type: none"> <li>• 국가기술 자격증 미용사(일반, 메이크업, 피부, 네일)</li> <li>• 국가기술 자격증 이용사</li> </ul> </li> </ul>	자격증 사본 1부								
디지털미디어 디자인학과	<ul style="list-style-type: none"> <li>▶ 다음 중 어느 하나에 해당하는 자격증 소지자(택1)                             <ul style="list-style-type: none"> <li>• 컴퓨터그래픽스운용기능사, 웹디자인기능사, 제품응용모델링기능사, 시각디자인기사, 시각디자인산업기사, 제품디자인기사, 제품디자인산업기사, 컬러리스트기사, 컬러리스트산업기사, 멀티미디어콘텐츠제작전문가, 전자출판기능사, 사진기능사</li> </ul> </li> </ul>	자격증 사본 1부								
재활스포츠과	<ul style="list-style-type: none"> <li>▶ 다음 중 어느 하나에 해당하는 자(택1)                             <ul style="list-style-type: none"> <li>• 생활스포츠 지도사 2급 이상, 장애인스포츠 지도사 2급 이상, 유소년스포츠 지도사, 노인스포츠 지도사, 간호조무사</li> <li>• 1365, VMS 봉사활동 우수자(2022~2024년 기간 중 100시간 이상)</li> <li>• 대한체육회 기맹단체 종목 중 선수등록 경험자 및 선수 등록자</li> <li>• 무도 단체에서 1단(품) 이상 유단자(무도 단체 목록은 입학홈페이지 공지사항 참조)</li> </ul> </li> </ul>	자격증(단종, 품종 포함) 사본 1부 또는 봉사활동인증서 1부 또는 선수등록 증명원 1부								

※ 제출서류(자료)는 지원자격 확인용이며 별도의 가산점이 없으므로, 해당 증명서는 1부만 제출



나. 제출서류

제출대상		제출서류(자료)	
공통	고교 졸업(예정)	• 2017년 2월 ~ 2025년 2월 졸업(예정)자 중 온라인 제공 <b>동의자</b>	• 제출서류 없음
		• 2017년 2월 ~ 2025년 2월 졸업(예정)자 중 온라인 제공 <b>미동의자</b>	• 학교생활기록부 1부
		• 2016년 2월(포함) 이전 졸업자	• 학교생활기록부 1부
	검정고시	• 2016년도 1회차 ~ 2024년도 2회차 합격자 중 온라인 제공 <b>동의자</b>	• 제출서류 없음
		• 2016년도 1회차 ~ 2024년도 2회차 합격자 중 온라인 제공 <b>미동의자</b>	• 검정고시 합격증명서 1부 • 검정고시 성적증명서 1부
		• 2015년도(포함) 이전 합격자	• 검정고시 합격증명서 1부 • 검정고시 성적증명서 1부
외국계 고교 졸업(예정)자 ※ 졸업예정자는 합격 시 2025.02.26.(수)까지 졸업증명서 제출 가능자		• 아포스티유 또는 영사 확인 졸업(예정)증명서 1부 ※ 영어 이외의 외국어로 되어있는 서류는 반드시 한국어로 번역한 후 법률사무소 등에서 공증받아 제출해야 함 ※ 외국인의 경우 29페이지 [외국인 관련 자격 안내]에 해당하는 서류를 추가로 제출해야 함	
추가	전체 학과(영상&게임콘텐츠과 제외)	• 지원자 본인의 지원자격에 해당하는 제출서류 1부 ※ 제출서류(자료)는 지원자격 확인용이며 별도의 가산점이 없으므로, 해당 증명서는 1부만 제출	
	영상&게임콘텐츠과	• 지원자 본인의 지원자격에 해당하는 제출서류(자료)는 면접 당일 지참하여 제출 ※ 면접 미참가 시 서류 미제출로 자격 미달 처리함	

※ 서류제출처 : (우14632) 경기도 부천시 원미구 신흥로56번길 25 부천대학교 밀레니엄관 7층 입학홍보처(등기우편 발송 또는 방문 제출)  
 ※ 모든 서류는 원본(단, 자격증은 사본 또는 자격확인서 가능)으로 제출해야 하며, 서류 미제출 시 입학사정 대상에서 제외됨

다. 성적반영

1) 성적반영 배점(비율)

학과	성적반영 배점(비율)	총점
면접 미실시 학과	교과등급 400점(100%)	400 점
면접 20% 학과	교과등급 400점(80%)    면접 100점(20%)	500 점
면접 60% 학과	교과등급 400점(40%)    면접 600점(60%)	1,000 점

※ 출결 가산점(최대 20점) : 1~2학년 미인정(무단) 결석만 결석일 수에 반영(모집요강 29페이지 참조)  
 ※ 수능 최저학력기준 적용하지 않음

2) 성적반영 학기

모집시기	졸업구분	성적반영 학기					
		1학년 1학기	1학년 2학기	2학년 1학기	2학년 2학기	3학년 1학기	3학년 2학기
수시1·2차	졸업예정자	최우수 2개 학기 평균 등급					
	졸업자	최우수 2개 학기 평균 등급					

3) 국내 고교 학생부 성적이 없는 경우 성적반영 방법(외국계 고교 출신자 포함)

구분	반영 방법
국내 고교 학생부 성적이 1개 학기 이상 있는 경우	해당 학기 성적반영(해당 학기 성적이 포함된 학생부 필수 제출)
국내 고교 학생부 성적(1, 2, 3학년 전체)이 없는 경우	내신 최저등급(9등급) 적용

## 4. 정원 내 일반전형 수능

모집시기	수시1차	수시2차	정시
모집여부			●

### 가. 지원자격

- 고등학교 졸업(예정)자 또는 법령에 따라 동등 이상의 학력이 인정된 자로서 아래 지원자격에 해당하는 자

#### 지원자격

- 2025학년도 대학수학능력시험 응시자
- ※ 한국사 과목 미응시자는 제외(수능 성적표에 성적이 표시되지 않는 경우 지원할 수 없음)

### 나. 제출서류

제출대상	제출서류
원서접수 시 수능 성적 온라인 제공 동의자	제출서류 없음
원서접수 시 수능 성적 온라인 제공 미동의자	수능 성적표

※ 서류제출처 : (우14632) 경기도 부천시 원미구 신흥로56번길 25 부천대학교 밀레니엄관 7층 입학홍보처(등기우편 발송 또는 방문 제출)

※ 모든 서류는 원본으로 제출해야 하며, 서류 미제출 시 입학사정 대상에서 제외됨

### 다. 성적반영

#### 1) 성적반영 배점(비율)

학과	성적반영 배점(비율)	총점
면접 미실시 학과	수능 400점(100%)	400 점
면접 60% 학과	수능 400점(40%)      면접 600점(60%)	1,000 점

#### 2) 성적반영 방법

- 국어, 영어, 수학, 탐구 영역 중 최우수 2개 영역 백분위 점수 합산 100% 반영
- 수능 최저학력기준 적용하지 않음

학과	점수활용 지표	반영 영역수	국어	영어	수학	탐구	비고
						사회/과학/직업 (최우수 1과목 반영)	
전체 학과	백분위	2	50%	50%	50%	50%	- 영어는 아래 등급 백분위 환산표 적용

#### 3) '영어' 등급 백분위 환산표

등급	1등급	2등급	3등급	4등급	5등급	6등급	7등급	8등급	9등급
환산점수	100점	89점	79점	69점	59점	49점	39점	29점	19점

※ 성적반영 예시

구분	백분위 점수						반영 점수 (최우수 2개 영역 점수×2)
	국어	영어	수학	탐구			
				사회	과학	직업	
예시1	80점	4등급 (69점)	40점	30점	40점		국어 80점 + 영어 4등급(69점) = 149점×2 = 298점
예시2	50점	7등급 (39점)	60점		70점	80점	수학 60점 + 탐구 80점 = 140점×2 = 280점

## 5. 정원 내 일반전형 **학생부**

모집시기	수시1차	수시2차	정시
모집여부			●

### 가. 지원자격

- 고등학교 졸업(예정)자 또는 법령에 따라 동등 이상의 학력이 인정된 자

#### 지원자격

- 고등학교 졸업(예정)자 : 일반고, 특성화고 등 고교유형과 상관없이 지원 가능
- 법령에 따라 동등 이상의 학력이 인정된 자 : 검정고시, 외국계 고교 등

### 나. 제출서류

제출대상		제출서류
고교 졸업(예정)	2017년 2월 ~ 2025년 2월 졸업(예정)자 중 온라인 제공 <b>동의자</b>	제출서류 없음
	2017년 2월 ~ 2025년 2월 졸업(예정)자 중 온라인 제공 <b>미동의자</b>	학교생활기록부 1부
	2016년 2월(포함) 이전 졸업자	학교생활기록부 1부
검정고시	2016년도 1회차 ~ 2024년도 2회차 합격자 중 온라인 제공 <b>동의자</b>	제출서류 없음
	2016년도 1회차 ~ 2024년도 2회차 합격자 중 온라인 제공 <b>미동의자</b>	검정고시 합격증명서 1부 검정고시 성적증명서 1부
	2015년도(포함) 이전 합격자	검정고시 합격증명서 1부 검정고시 성적증명서 1부
외국계 고교 졸업(예정)자 ※ 졸업예정자는 합격 시 2025.02.26.(수)까지 졸업증명서 제출 가능자		아포스티유 또는 영사 확인 졸업(예정)증명서 1부 ※ 영어 이외의 외국어로 되어있는 서류는 반드시 한국어로 번역한 후 법률사무소 등에서 공증받아 제출해야 함 ※ 외국인의 경우 29페이지 [외국인 관련 자격 안내]에 해당하는 서류를 추가로 제출해야 함

- ※ 서류제출처 : (우14632) 경기도 부천시 원미구 신흥로56번길 25 부천대학교 밀레니엄관 7층 입학홍보처(등기우편 발송 또는 방문 제출)
- ※ 모든 서류는 원본으로 제출해야 하며, 서류 미제출 시 입학사정 대상에서 제외됨

### 다. 성적반영

#### 1) 성적반영 배점(비율)

학과	성적반영 배점(비율)	총점
면접 미 실시 학과	교과등급 400점(100%)	400 점
면접 60% 학과	교과등급 400점(40%)      면접 600점(60%)	1,000 점

- ※ 출결 가산점(최대 20점) : 1~2학년 미인정(무단) 결석만 결석일 수에 반영(모집요강 29페이지 참조)
- ※ 수능 최저학력기준 적용하지 않음

#### 2) 성적반영 학기

모집시기	졸업구분	성적반영 학기					
		1학년 1학기	1학년 2학기	2학년 1학기	2학년 2학기	3학년 1학기	3학년 2학기
정시	졸업예정자, 졸업자	최우수 2개 학기 평균 등급					

#### 3) 국내 고교 학생부 성적이 없는 경우 성적반영 방법(외국계 고교 출신자 포함)

구분	반영 방법
국내 고교 학생부 성적이 1개 학기 이상 있는 경우	해당 학기 성적반영(해당 학기 성적이 포함된 학생부 필수 제출)
국내 고교 학생부 성적(1, 2, 3학년 전체)이 없는 경우	내신 최저등급(9등급) 적용

## 6. 정원 외 특별전형 수급자 및 차상위

모집시기	수시1차	수시2차	정시
모집여부	●	●	●

### 가. 지원자격

- 고등학교 졸업(예정)자 또는 법령에 따라 동등 이상의 학력이 인정된 자로서 아래 지원자격 중 어느 하나에 해당하는 자

#### 지원자격

- 국민기초생활보장법 제2조 제1호에 따른 기초생활수급자 또는 제2조 제10호에 따른 차상위계층
- 한부모가족지원법 제5조 또는 제5조의2에 따른 지원 대상자

### 나. 제출서류

제출대상		제출서류	
공통	고교 졸업(예정)	<ul style="list-style-type: none"> <li>2017년 2월 ~ 2025년 2월 졸업(예정)자 중 온라인 제공 동의자</li> <li>2017년 2월 ~ 2025년 2월 졸업(예정)자 중 온라인 제공 미동의자</li> <li>2016년 2월(포함) 이전 졸업자</li> </ul>	<ul style="list-style-type: none"> <li>제출서류 없음</li> <li>학교생활기록부 1부</li> <li>학교생활기록부 1부</li> </ul>
	검정고시	<ul style="list-style-type: none"> <li>2016년도 1회차 ~ 2024년도 2회차 합격자 중 온라인 제공 동의자</li> <li>2016년도 1회차 ~ 2024년도 2회차 합격자 중 온라인 제공 미동의자</li> <li>2015년도(포함) 이전 합격자</li> </ul>	<ul style="list-style-type: none"> <li>제출서류 없음</li> <li>검정고시 합격증명서 1부</li> <li>검정고시 성적증명서 1부</li> <li>검정고시 합격증명서 1부</li> <li>검정고시 성적증명서 1부</li> </ul>
	외국계 고교 졸업(예정)자 ※ 졸업예정자는 합격 시 2025.02.26.(수)까지 졸업증명서 제출 가능자		<ul style="list-style-type: none"> <li>아포스티유 또는 영사 확인 졸업(예정)증명서 1부</li> <li>※ 영어 이외의 외국어로 되어있는 서류는 반드시 한국어로 번역한 후 법무사무소 등에서 공증받아 제출해야 함</li> <li>※ 외국인의 경우 29페이지 [외국인 관련 자격 안내]에 해당하는 서류를 추가로 제출해야 함</li> </ul>
추가	국민기초생활수급자		<ul style="list-style-type: none"> <li>기초생활수급자 증명서 1부</li> </ul>
	차상위 계층	건강보험본인부담금 경감 지원 대상자	<ul style="list-style-type: none"> <li>차상위 본인부담경감대상자 증명서 1부 (국민건강보험공단 발급)</li> </ul>
		자활근로자 지원 대상자	<ul style="list-style-type: none"> <li>자활근로자확인서 1부</li> </ul>
		장애수당, 장애인연금 부가급여 지원 대상자	<ul style="list-style-type: none"> <li>장애인연금/장애수당/장애아동수당 대상자확인서 1부</li> </ul>
		한부모가족 지원 대상자	<ul style="list-style-type: none"> <li>한부모가족증명서 1부</li> </ul>
우선돌봄 차상위 가구 대상자		<ul style="list-style-type: none"> <li>차상위계층확인서 1부</li> </ul>	

- ※ 수급자 및 차상위 전형 모집단위별 미충원 발생 시 타 학교에서 추가 선발할 수 있음
- ※ 수급대상자가 지원자 본인이 아닌 경우 추가 제출서류 : 가족관계증명서 1부 또는 주민등록등본 1부(세대 구성원 정보 전체 기재 필수)
- ※ 장애인연금 대상자는 반드시 차상위계층 해당 여부를 증명서 발급기관에서 확인 후 지원
- ※ 서류제출처 : (우14632) 경기도 부천시 원미구 신흥로56번길 25 부천대학교 밀레니엄관 7층 입학홍보처(등기우편 발송 또는 방문 제출)
- ※ 모든 서류는 원본으로 제출해야 하며, 서류 미제출 시 입학사정 대상에서 제외됨

- 모집시기별 수급자 및 차상위 관련 서류 발급 인정 기준 안내

- 원서접수 마감일 기준 최근 1개월 이내에 발급된 것으로 서류상에 수험생의 성명이 없으면 가족관계 서류도 제출해야 함

수시1차	수시2차	정시
2024.09.02.(월) 이후 발급 서류만 인정	2024.10.22.(화) 이후 발급 서류만 인정	2024.12.14.(토) 이후 발급 서류만 인정

### 다. 성적반영

#### 1) 성적반영 배점(비율)

학과	성적반영 배점(비율)	총점
면접 미실시 학과	교과등급 400점(100%)	400 점
면접 20% 학과	교과등급 400점(80%) 면접 100점(20%)	500 점
면접 60% 학과	교과등급 400점(40%) 면접 600점(60%)	1,000 점

- ※ 출결 가산점(최대 20점) : 1~2학년 미인정(무단) 결석만 결석일 수에 반영(모집요강 29페이지 참조)
- ※ 수능 최저학력기준 적용하지 않음

#### 2) 성적반영 학기

모집시기	졸업구분	성적반영 학기					
		1학년 1학기	1학년 2학기	2학년 1학기	2학년 2학기	3학년 1학기	3학년 2학기
수시1·2차	졸업예정자	최우수 2개 학기 평균 등급					
	졸업자	최우수 2개 학기 평균 등급					
정시	졸업예정자, 졸업자	최우수 2개 학기 평균 등급					

#### 3) 국내 고교 학생부 성적이 없는 경우 성적반영 방법(외국계 고교 출신자 포함)

구분	반영 방법
국내 고교 학생부 성적이 1개 학기 이상 있는 경우	해당 학기 성적반영(해당 학기 성적이 포함된 학생부 필수 제출)
국내 고교 학생부 성적(1, 2, 3학년 전체)이 없는 경우	내신 최저등급(9등급) 적용

## 7. 정원 외 특별전형 **농어촌 / 서해5도**

모집시기	수시1차	수시2차	정시
모집여부	●	●	●

### 가. 지원자격 및 제출서류

▣ 고등학교 졸업(예정)자로서 아래 지원자격 중 어느 하나에 해당하는 자

구분	I 유형		II 유형			
	농어촌전형	서해5도전형	농어촌전형	서해5도전형		
지원 자격	지역	농어촌 읍/면 또는 도서/벽지 (태백시 포함)	서해5도	농어촌 읍/면 또는 도서/벽지 (태백시 포함)	서해5도	
	교육 조건	상단 표기 지역 소재의 <b>중·고교</b> 에서 <b>6년 연속</b> 전 교육과정 이수		상단 표기 지역 소재의 <b>초·중·고교</b> 에서 <b>12년 연속</b> 전 교육과정 이수		
	거주 조건	상단 표기 지역에서 <b>본인·부·모</b> 모두 <b>6년 연속 거주</b>		상단 표기 지역에서 <b>본인이 12년 연속 거주</b>		
제출 서류	농어촌전형 지원자격 확인서 1부		서해5도전형 지원자격 확인서 1부		농어촌전형 지원자격 확인서 1부	서해5도전형 지원자격 확인서 1부
	<ul style="list-style-type: none"> <li>중학교 학교생활기록부 1부</li> <li>고등학교 학교생활기록부 1부(온라인 제공 동의자는 제출 제외)</li> <li>주민등록 초본 각 1부(주소 변동 사항 전체 기재 필수)                             <ul style="list-style-type: none"> <li>- 지원자 본인 기준 1부, 부(父) 기준 1부, 모(母) 기준 1부</li> </ul> </li> <li>지원자 본인 기준 가족관계증명서 1부</li> </ul>		<ul style="list-style-type: none"> <li>초등학교 학교생활기록부 1부</li> <li>중학교 학교생활기록부 1부</li> <li>고등학교 학교생활기록부 1부(온라인 제공 동의자는 제출 제외)</li> <li>주민등록 초본(지원자 본인 기준) 1부(주소 변동 사항 전체 기재 필수)</li> </ul>			
	<ul style="list-style-type: none"> <li>부모가 이혼한 경우                             <ul style="list-style-type: none"> <li>· 지원자 본인 기준 기본증명서 1부 (친권자 명시)</li> <li>· 부·모의 혼인관계증명서 1부</li> </ul> </li> <li>부 또는 모가 사망한 경우                             <ul style="list-style-type: none"> <li>· 말소자 초본 및 사망자 제적등본 1부</li> </ul> </li> </ul>					

- ※ 농어촌전형 모집단위별 미충원 발생 시 타 학과에서 추가 선발할 수 있음
- ※ 초·중·고교 과정 중 2개 이상의 학교에 재학했을 경우 해당 학교가 모두 상단에 표시된 지역 소재여야 하며, 같은 읍/면이 아니어도 됨
- ※ 농어촌전형의 경우 고교 입학 시점 기준의 교료유형이 특수목적고 또는 자율형사립고 졸업(예정)자는 지원 대상에서 제외(단, 마이스터고는 지원 가능)
- ※ 농어촌전형/서해5도전형 지원자격 확인서는 입학홈페이지 ⇒ 모집시기별 모집요강 페이지에서 다운로드 가능
- ※ 가족관계, 거주지, 거주기간 확인을 위해 제출서류를 추가 요구할 수 있음
- ※ 최종 합격자 중 고교 졸업예정자는 졸업일까지 지원자격을 유지해야 하며 졸업일 이후 발급된 서류를 추가 요청 시 제출해야 함(미제출 시 합격 취소)
- ※ 서류제출처 : (우14632) 경기도 부천시 원미구 신흥로56번길 25 부천대학교 밀레니엄관 7층 입학홍보처(등기우편 발송 또는 방문 제출)
- ※ 모든 서류는 원본으로 제출해야 하며, 서류 미제출 시 입학사정 대상에서 제외됨

### ▣ 모집시기별 초본 발급 인정 기준 안내

- 원서접수 마감일 기준 최근 1개월 이내에 발급된 것으로 주소 변동사항 전체 이력이 기재된 것만 인정

수시1차	수시2차	정시
2024.09.02.(월) 이후 발급 서류만 인정	2024.10.22.(화) 이후 발급 서류만 인정	2024.12.14.(토) 이후 발급 서류만 인정

### 나. 성적반영

#### 1) 성적반영 배점(비율)

학과	성적반영 배점(비율)	총점
면접 미실시 학과	교과등급 400점(100%)	400 점
면접 20% 학과	교과등급 400점(80%) 면접 100점(20%)	500 점
면접 60% 학과	교과등급 400점(40%) 면접 600점(60%)	1,000 점

- ※ 출결 가산점(최대 20점) : 1~2학년 미인정(무단) 결석만 결석일 수에 반영(모집요강 29페이지 참조)
- ※ 수능 최저학력기준 적용하지 않음

#### 2) 성적반영 학기

모집시기	졸업구분	성적반영 학기					
		1학년 1학기	1학년 2학기	2학년 1학기	2학년 2학기	3학년 1학기	3학년 2학기
수시1·2차	졸업예정자	최우수 2개 학기 평균 등급					
	졸업자	최우수 2개 학기 평균 등급					
정시	졸업예정자, 졸업자	최우수 2개 학기 평균 등급					



## 8. 정원 외 특별전형 **북한이탈주민**

모집시기	수시1차	수시2차	정시
모집여부	●	●	●

### 가. 지원자격

- 고등학교 졸업(예정)자 또는 법령에 따라 동등 이상의 학력이 인정된 자로서 아래 지원자격에 해당하는 자

#### 지원자격

- 북한이탈주민등록확인서 제출 가능자(구청 발급)

### 나. 제출서류

제출대상		제출서류
고교 졸업(예정)	2017년 2월 ~ 2025년 2월 졸업(예정)자 중 온라인 제공 <b>동의자</b>	북한이탈주민등록확인서 1부
	2017년 2월 ~ 2025년 2월 졸업(예정)자 중 온라인 제공 <b>미동의자</b>	북한이탈주민등록확인서 1부 학교생활기록부 1부
	2016년 2월(포함) 이전 졸업자	북한이탈주민등록확인서 1부 학교생활기록부 1부
검정고시	2016년도 1회차 ~ 2024년도 2회차 합격자 중 온라인 제공 <b>동의자</b>	북한이탈주민등록확인서 1부
	2016년도 1회차 ~ 2024년도 2회차 합격자 중 온라인 제공 <b>미동의자</b>	북한이탈주민등록확인서 1부 검정고시 합격증명서 1부 검정고시 성적증명서 1부
	2015년도(포함) 이전 합격자	북한이탈주민등록확인서 1부 검정고시 합격증명서 1부 검정고시 성적증명서 1부
국내 고교 학생부 성적이 없는 경우		북한이탈주민등록확인서 1부 북한이탈주민학력확인서 1부

- ※ 서류제출처 : (우14632) 경기도 부천시 원미구 신항로56번길 25 부천대학교 밀레니엄관 7층 입학홍보처(등기우편 발송 또는 방문 제출)
- ※ 모든 서류는 원본으로 제출해야 하며, 서류 미제출 시 입학사정 대상에서 제외됨

### 다. 성적반영

#### 1) 성적반영 배점(비율)

학과	성적반영 배점(비율)	총점
면접 미실시 학과	교과등급 400점(100%)	400 점
면접 20% 학과	교과등급 400점(80%) 면접 100점(20%)	500 점
면접 60% 학과	교과등급 400점(40%) 면접 600점(60%)	1,000 점

- ※ 출결 가산점(최대 20점) : 1~2학년 미인정(무단) 결석만 결석일 수에 반영(모집요강 29페이지 참조)
- ※ 수능 최저학력기준 적용하지 않음

#### 2) 성적반영 학기

모집시기	졸업구분	성적반영 학기					
		1학년 1학기	1학년 2학기	2학년 1학기	2학년 2학기	3학년 1학기	3학년 2학기
수시1·2차	졸업예정자	최우수 2개 학기 평균 등급					
	졸업자	최우수 2개 학기 평균 등급					
정시	졸업예정자, 졸업자	최우수 2개 학기 평균 등급					

#### 3) 국내 고교 학생부 성적이 없는 경우 성적반영 방법

구분	반영 방법
국내 고교 학생부 성적이 1개 학기 이상 있는 경우	해당 학기 성적반영(해당 학기 성적이 포함된 학생부 필수 제출)
국내 고교 학생부 성적(1, 2, 3학년 전체)이 없는 경우	내신 최저등급(9등급) 적용

## 9. 정원 외 특별전형 전문대이상 졸업자

모집시기	수시1차	수시2차	정시
모집여부	●	●	●

### 가. 지원자격 및 제출서류

▣ 다음 중 어느 하나에 해당하는 자

지원자격	제출서류
<ul style="list-style-type: none"> <li>전문대학 졸업(예정)자                             <ul style="list-style-type: none"> <li>※ 졸업예정자는 합격 시 2025.02.26.(수)까지 졸업증명서 제출 가능자</li> </ul> </li> </ul>	<ul style="list-style-type: none"> <li>대학 졸업(예정)증명서 1부</li> <li>성적증명서(100점 만점 환산점수 기재) 1부                             <ul style="list-style-type: none"> <li>※ 졸업예정자는 합격 후 졸업증명서 원본을 2025.02.26.(수)까지 추가 제출해야 함(미제출 시 합격 취소)</li> </ul> </li> </ul>
<ul style="list-style-type: none"> <li>4년제 일반대학 졸업(예정)자</li> </ul>	<ul style="list-style-type: none"> <li>대학 졸업(예정)증명서 1부</li> <li>성적증명서(100점 만점 환산점수 기재) 1부</li> </ul>
<ul style="list-style-type: none"> <li>4년제 일반대학 2학년 이상 수료자                             <ul style="list-style-type: none"> <li>※ 수료예정자는 지원 불가</li> </ul> </li> </ul>	<ul style="list-style-type: none"> <li>대학 수료증명서 1부</li> <li>성적증명서(100점 만점 환산점수 기재) 1부</li> </ul>
<ul style="list-style-type: none"> <li>전문대학 동등 이상의 학력 소지자(학점은행제 출신자 등)                             <ul style="list-style-type: none"> <li>- 전문학사 이상 학위취득(예정)자만 가능</li> <li>※ 학위취득예정자는 합격 시 2025.02.26.(수)까지 학력인정 증명서 제출 가능자</li> </ul> </li> </ul>	<ul style="list-style-type: none"> <li>학위취득(예정)증명서 1부</li> <li>성적증명서(100점 만점 환산점수 기재) 1부                             <ul style="list-style-type: none"> <li>※ 학위취득예정자는 합격 후 학력인정증명서를 2025.02.26.(수)까지 추가 제출해야 함(미제출 시 합격 취소)</li> </ul> </li> </ul>
<ul style="list-style-type: none"> <li>외국계 대학 졸업자                             <ul style="list-style-type: none"> <li>※ 외국계 대학 졸업예정자는 지원 불가</li> </ul> </li> </ul>	<ul style="list-style-type: none"> <li>아포스티유 또는 영사 확인 졸업증명서 1부</li> <li>아포스티유 또는 영사 확인 성적증명서 1부                             <ul style="list-style-type: none"> <li>※ 영어 이외의 외국어로 되어있는 서류는 반드시 한국어로 번역한 후 법률사무소 등에서 공증받아 제출해야 함</li> <li>※ 외국인의 경우 29페이지 [외국인 관련 자격 안내]에 해당하는 서류를 추가로 제출해야 함</li> </ul> </li> </ul>

※ 서류제출처 : (우14632) 경기도 부천시 원미구 신흥로56번길 25 부천대학교 밀레니엄관 7층 입학홍보처(등기우편 발송 또는 방문 제출)

※ 모든 서류는 원본으로 제출해야 하며, 서류 미제출 시 입학사정 대상에서 제외됨

### 나. 성적반영

#### 1) 성적반영 배점(비율)

학과	성적반영 배점(비율)	총점
면접 미실시 학과	전적대학 성적 400점(100%)	400 점
면접 20% 학과	전적대학 성적 400점(80%) <span style="float: right;">면접 100점(20%)</span>	500 점

#### 2) 전적대학 성적반영 방법

성적반영 방법
전적대학 성적 : 대학 평점 백분위 환산점수 × 4

※ 외국계 대학성적 환산 방법 : 입학홈페이지 ⇒ 입학도우미 ⇒ 공지사항 검색 『외국계 대학 성적반영 방법』 확인

※ 성적반영 제외사항 : 전문학사 또는 학사학위 취득 후 학점은행제로 취득한 복수전공의 성적은 반영 불가

예시) 전문대학(80학점) 졸업자가 학점은행제(48학점)로 복수전공 학위 취득 후 48학점 성적만 제출한 경우 → 성적 반영 불가, 전적대학 서류(80학점) 추가 제출 요청 (기한 내 제출 시 80학점 성적 반영)

# 07

## 성적반영 방법



### 1. 학생부 성적

졸업년도	성적반영요소 및 성적산출 방법		
2008년 이후	석차등급이 (1~9)인 과목	석차등급, 이수단위 반영	
	석차등급이 (A~E)인 과목	원점수, 과목평균, 표준편차, 이수단위 반영(단, 원점수/과목평균/표준편차가 없는 과목은 제외) ① (원점수-과목평균점수) / 표준편차 = 표준점수(Z) 산출 ② 표준점수(Z)를 아래 등급 환산표의 등급으로 환산 ※ 고교학점제 과목은 학점수를 이수단위로 간주하여 성적산출 방법에 적용함	
	진로선택 과목	성취도, 성취도별 분포비율, 이수단위 반영	
		성취도 A	1 + (성취도 A의 분포비율 / 100)
		성취도 B	성취도 A의 누적분포비율을 아래 등급 환산표의 등급으로 환산 + (성취도 B까지의 누적분포비율 / 100)
성취도 C	성취도 B의 누적분포비율을 아래 등급 환산표의 등급으로 환산 + (성취도 C까지의 누적분포비율 / 100)		
그 외 과목	우수, 보통, 미흡, 이수, 미이수, P, F, 방점(·)으로 표기된 과목은 성적반영에서 제외		
1998년 ~ 2007년	공통 산출 방법	① $\Sigma(\text{이수단위} \times \text{등급}) / \Sigma(\text{이수단위}) = \text{학기별 등급비율 산출}$ ② $[(\text{최우수학기} + \text{우수학기}) / 2] = \text{평균 등급비율 산출}$ ③ 평균 등급비율을 반영점수로 환산	
	동석차가 없는 경우	① (석차 / 이수자 수) × 100 = 과목별 석차백분율 산출 ② 과목별 석차백분율을 아래 등급 환산표의 등급으로 환산 ③ $\Sigma(\text{이수단위} \times \text{등급}) / \Sigma(\text{이수단위}) = \text{학기별 등급비율 산출}$ ④ $[(\text{최우수학기} + \text{우수학기}) / 2] = \text{평균 등급비율 산출}$ ⑤ 평균 등급비율을 반영점수로 환산	
1997년 이전	동석차가 있는 경우	① [(석차 + (동석차 인원수 - 1) / 2) / 이수자 수] × 100 = 과목별 석차백분율 산출 ② 학기별 석차백분율을 아래 등급 환산표의 등급으로 환산 ③ $[(\text{최우수학기} + \text{우수학기}) / 2] = \text{평균 등급비율 산출}$ ④ 평균 등급비율을 반영점수로 환산	

#### ◎ 등급 환산표(석차백분율, 진로선택과목 누적분포비율)

등급	1	2	3	4	5	6	7	8	9
백분율(비율)	4% 이하	4% 초과 ~ 11% 이하	11% 초과 ~ 23% 이하	23% 초과 ~ 40% 이하	40% 초과 ~ 60% 이하	60% 초과 ~ 77% 이하	77% 초과 ~ 89% 이하	89% 초과 ~ 96% 이하	96% 초과 ~ 100%
표준점수(Z)	1.76 이상	1.23 이상 ~ 1.76 미만	0.74 이상 ~ 1.23 미만	0.26 이상 ~ 0.74 미만	-0.26 초과 ~ 0.26 미만	-0.74 초과 ~ -0.26 이하	-1.23 초과 ~ -0.74 이하	-1.76 초과 ~ -1.23 이하	-1.76 이하

#### ◎ 학생부 교과(등급) 반영점수

학생부등급	1.00 ~ 1.99	2.00 ~ 2.99	3.00 ~ 3.99	4.00 ~ 4.99	5.00 ~ 5.99	6.00 ~ 6.99	7.00 ~ 7.99	8.00 ~ 8.99	9
반영점수	400 ~ 380.2	380 ~ 360.2	360 ~ 340.2	340 ~ 320.2	320 ~ 300.2	300 ~ 280.2	280 ~ 260.2	260 ~ 240.2	240

- ※ 환산방법 : 등급 소수점 셋째 자리 이하 무시 후 소수점 이하 둘째 자리까지 점수 차등 부여 (반영점수 = 240 + (9 - 등급) × 20)
- ※ 이수단위, 등급이 없는 과목은 성적반영에서 제외
- ※ 고교 모든 학년(1, 2, 3학년) 내신 성적이 1개 학기만 있는 경우 해당 1개 학기 성적을 평균 등급으로 반영
- ※ 고교 모든 학년(1, 2, 3학년) 내신 성적이 모두 없는 자는 내신 최저등급(9등급) 적용

※ 합격예측진단 서비스 제공 : 입학홈페이지 → 합격예측진단 → 수시/정시 합격예측진단 → 내신산출계산기에서 학기당 평균 내신등급 계산 가능  
 ※ 2005년 2월 졸업자 ~ 2016년 2월 졸업자 중 학생부 온라인 제공을 희망하는 자는 입학홈페이지 → 입학도우미 → 공지사항 검색 '2025학년도 학교생활기록부 온라인 생성신청 매뉴얼' 참고

### 2. 검정고시 성적

#### 검정고시 성적반영 방법

##### ▣ 검정고시 취득 평균점수를 반영점수로 환산

평균점수	100 ~ 95.05	95.04 ~ 90.05	90.04 ~ 85.05	85.04 ~ 80.05	80.04 ~ 75.05	75.04 ~ 70.05	70.04 ~ 65.05	65.04 ~ 60.05	60.04 ~ 60.00
반영점수	400 ~ 380.2	380 ~ 360.2	360 ~ 340.2	340 ~ 320.2	320 ~ 300.2	300 ~ 280.2	280 ~ 260.2	260 ~ 240.2	240
환산등급	1.00 ~ 1.99	2.00 ~ 2.99	3.00 ~ 3.99	4.00 ~ 4.99	5.00 ~ 5.99	6.00 ~ 6.99	7.00 ~ 7.99	8.00 ~ 8.99	9

- ※ 자세한 반영점수는 입학홈페이지 → 입학도우미 → 공지사항 검색 '2025학년도 검정고시 성적반영표' 참고
- ※ 2016년도 1회차 시험부터 2024년도 2회차 시험까지(9년간) 고등학교 졸업 학력 검정고시에 합격한 자 중 검정고시 성적 온라인 제공을 희망하는 자는 입학홈페이지 → 입학도우미 → 공지사항 검색 '2025학년도 검정고시 대입전형자료 온라인 신청 매뉴얼' 참고

### 3. 전문대이상 졸업자 성적

#### 전문대이상 졸업자 성적반영 방법

- 전적대학 성적 : 대학 평점 백분위 환산점수 × 4
  - ※ 외국계 대학성적 환산방법 : 입학홈페이지 ⇒ 입학도우미 ⇒ 공지사항 검색 『외국계 대학 성적반영 방법』 확인
  - ※ 성적반영 제외사항 : 전문학사 또는 학사학위 취득 후 학점은행제로 취득한 복수전공의 성적은 반영 불가
- 예시) 전문대학(80학점) 졸업자가 학점은행제(48학점)로 복수전공 학위 취득 후 48학점 성적만 제출하는 경우 → 성적반영 불가, 전적대학 서류(80학점) 추가 제출 요청(기내 제출 시 80학점 성적반영)

### 4. 가산점

가산점 적용 대상	점수 반영 방법	제출서류																												
<ul style="list-style-type: none"> <li>● <b>출결 가산점</b> : 고등학교 학교생활기록부 제출자                             <ul style="list-style-type: none"> <li>- 1~2학년 미인정 결석만 결석일 수에 반영 (질병, 지각, 조퇴, 결과는 반영하지 않음)</li> <li>- 학생부 성적을 반영하는 전형에 한하여 반영</li> </ul> </li> </ul>	<table border="1"> <tr> <td>결석일수</td> <td>0</td> <td>1</td> <td>2</td> <td>3</td> <td>4</td> <td>5</td> </tr> <tr> <td>반영점수</td> <td>20</td> <td>18</td> <td>16</td> <td>14</td> <td>12</td> <td>10</td> </tr> <tr> <td>결석일수</td> <td>6</td> <td>7</td> <td>8</td> <td>9</td> <td colspan="2">10일 이상</td> </tr> <tr> <td>반영점수</td> <td>8</td> <td>6</td> <td>4</td> <td>2</td> <td colspan="2">0</td> </tr> </table>	결석일수	0	1	2	3	4	5	반영점수	20	18	16	14	12	10	결석일수	6	7	8	9	10일 이상		반영점수	8	6	4	2	0		<ul style="list-style-type: none"> <li>● 고등학교 학교생활기록부 1부 (온라인 제공 동의자는 제출 제외)</li> </ul>
결석일수	0	1	2	3	4	5																								
반영점수	20	18	16	14	12	10																								
결석일수	6	7	8	9	10일 이상																									
반영점수	8	6	4	2	0																									
<ul style="list-style-type: none"> <li>● <b>국가보훈대상자 가산점</b> : 대학입학특별전형 대상자증명서 제출자                             <ul style="list-style-type: none"> <li>- 자세한 사항은 입학홈페이지 ⇒ 입학도우미 ⇒ 공지사항 검색 『국가보훈대상자 가산점 적용 범위』에서 확인</li> </ul> </li> </ul>	<table border="1"> <tr> <td>구분</td> <td>관련 서류 제출자</td> </tr> <tr> <td>반영점수</td> <td>20</td> </tr> </table>	구분	관련 서류 제출자	반영점수	20	<ul style="list-style-type: none"> <li>● 대학입학특별전형 대상자증명서 1부</li> </ul>																								
구분	관련 서류 제출자																													
반영점수	20																													

### 5. 외국인 관련 자격 안내

가. 외국계 고교(대학) 출신 지원자 중 외국인의 경우 아래 한국어 능력 관련 증명서 중 택1 제출

- 국립국제교육원 시행 한국어능력시험(TOPIK) 3급 이상 증명서
- 사회통합프로그램 3단계 이상 이수 또는 사전평가 61점 이상 증명서
- 세종학당 한국어 중급1과정 이상 이수 증명서
- 본교 또는 국내 타 대학 한국어연수과정 4급 이상 수료(예정) 증명서

나. 외국계 고교(대학) 출신 지원자 중 학위(학력) 및 성적 입증 서류는 아래 중에서 택1 제출

- 아포스티유(Apostille) 확인을 받은 입증 서류
- 출신학교가 위치한 국가의 한국 영사 또는 주한 출신학교 소재지 국가 공관 영사 확인을 받은 학력 및 성적 입증 서류
- 「중국 교육부 운영 학력·학위인증센터」에서 발행한 학력 및 성적 인정 증서(중국 내 학력·학위 취득자에 한함)
- ※ 영어 이외의 외국어로 되어있는 서류는 반드시 한국어로 번역한 후 법률사무소 등에서 공증받아 제출해야 함

### 6. 기타(예외) 사항

- 기타(예외) 사항의 경우 본 대학교 입학전형관리위원회에서 심의하여 결정함

## 08 동점자 우선순위

전형별 동점자 우선순위			
순위	일반고, 특성화고, 특기자, 수급자 및 차상위, 농어촌, 서해5도, 북한이탈주민, 학생부 전형	수능 전형	전문대이상 졸업자 전형
1순위	학생부 교과성적 등급비율 상위자	수능 4과목 합산 성적 상위자(국어, 영어, 수학, 탐구)	다 학점 취득자
2순위	최우수 1학기 학생부 교과성적 등급비율 상위자	수능 4과목 중 1순위 성적 상위자	대학 평점 상위자
3순위	반영 학기 전체 이수 단위 합 상위자	수능 4과목 중 2순위 성적 상위자	최종학기 백분위 상위자
4순위	최종학기 교과성적 등급비율 상위자	수능 4과목 중 3순위 성적 상위자	최종학기 평점 상위자
5순위	미인정(무단) 결석일 수가 적은 자	한국사 성적 상위자	전공과목 취득 학점 상위자

- 검정고시 동점자 처리 방법**
- ① 검정고시 환산점수와 학생부 환산점수가 동일한 경우 정규 고교 교육과정(학생부) 이수자를 상위자로 처리함
  - ② 검정고시 환산점수가 동일한 경우 평균점수 고득점자를 상위자로 처리함
  - ③ 검정고시 상위 n과목 합산 점수 상위자(n=2, 3, 4, 5, 6)
  - ④ 검정고시 한국사 점수 상위자

※ 기타(예외) 사항의 경우 본 대학교 입학전형관리위원회에서 심의하여 결정함



### 1. 면접 학과 및 심사항목

면접 학과	심사항목			
건축과, 영상&게임콘텐츠과(특기자 전형만 해당), 사회복지학과, 호텔외식조리학과, 뷰티케어과 헤어디자인전공, 뷰티케어과 뷰티디자인전공, 재활스포츠과, 유아교육과, 간호학과	학과적성 (25%)	학과관심 (25%)	태도 및 자세 (25%)	표현력 (25%)
항공서비스과	학과적성 및 비전 (25%)	영어읽기능력 (25%)	태도 및 자세 (25%)	표현력 (25%)

※ 면접불참자는 면접점수 0점 부여(단, 영상&게임콘텐츠과 면접불참자는 자격 미달 처리됨)

### 2. 면접 일정

구분	수시1차	수시2차	정시	비고
면접 예약	2024.10.19.(토) 11:00~16:00	2024.11.24.(일) 11:00~16:00	2025.01.17.(금) 11:00~16:00	입학홈페이지 (ipsi.bc.ac.kr)
면접 예약 확인	2024.10.19.(토) 17:00~	2024.11.24.(일) 17:00~	2025.01.17.(금) 17:00~	
면접고사	2024.10.26.(토) ~ 10.27.(일)	2024.11.30.(토) ~ 12.01.(일)	2025.01.21.(화)	원서접수 마감 후 학과별 일정 별도 공지

가. 면접시간은 예약 기간에 선착순으로 예약 가능하며, 기간 내 예약하지 않는 경우 대학에서 임의로 배정함  
나. 면접고사 예약 마감 이후 면접 일자 또는 면접시간 변경 불가

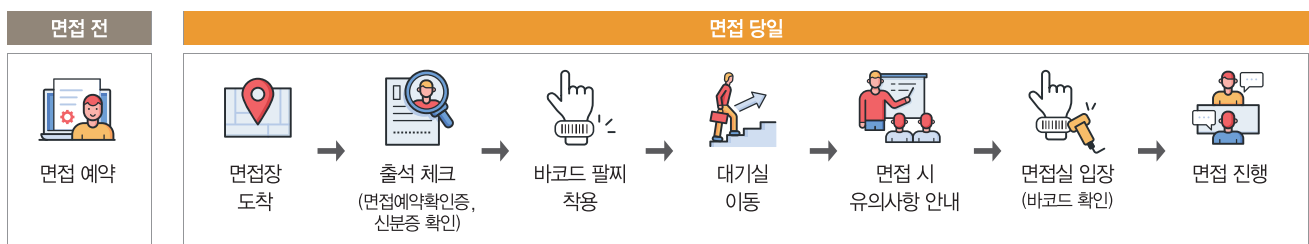
### 3. 면접 장소

면접 학과	면접 장소	주소
건축과, 영상&게임콘텐츠과(특기자 전형만 해당), 항공서비스과, 사회복지학과, 호텔외식조리학과, 뷰티케어과 헤어디자인전공, 뷰티케어과 뷰티디자인전공, 재활스포츠과	본캠퍼스	경기도 부천시 원미구 신흥로56번길 25
유아교육과, 간호학과	소사캠퍼스	경기도 부천시 소사구 소사로 56

### 4. 면접 진행 방식

- 가. 대면 면접 : 면접관 2명과 수험생 3명(학과에 따라 수험생 인원은 조정될 수 있음)
- 나. 블라인드 면접 : 면접관에게 수험생의 개인정보(학교생활기록부 등)를 제공하지 않으며, 수험생은 개인정보(성명, 수험번호, 출신고교명, 가족의 직장명 / 직위명 등) 발설 금지
- 다. 복장 : 제한 없음(단, 교복 착용 시 학교 마크나 이름을 가릴 '가림스티커' 제공)

### 5. 면접 진행 절차



### 6. 면접 준비물

- 가. 사진이 부착된 신분증(주민등록증, 여권, 고교학생증, 학교생활기록부 사본, 운전면허증, 국가자격증 중 택1)  
※ 본인 확인이 불가능한 경우 면접에 응시할 수 없음
- 나. 면접예약확인증(스마트폰 조회 화면 또는 출력물로 확인 가능)

## 7. 면접 예상 질문

### 건축과



- Q 1. 자기소개와 함께 지원동기를 말해주세요.
- Q 2. 대학 생활 계획을 말해주세요.
- Q 3. 기억에 남는 건축가 혹은 건축물에 대해 설명해 주세요.
- Q 4. 팀 활동을 해야 한다면 어떤 역할을 하고 싶으세요?  
(예시 : 팀장, 팀원)

### 영상&게임콘텐츠과



- Q 1. 자기소개와 함께 지원동기를 말해주세요.
- Q 2. 대학 생활 계획을 말해주세요.
- Q 3. 관심 있는 전공 관련분야를 말해주세요.
- Q 4. 졸업 후 진로 계획을 말해주세요.

### 항공서비스과



- Q 1. 자기소개와 함께 지원동기를 말해주세요.
- Q 2. 서비스마인드란 무엇이라고 생각합니까?
- Q 3. 승무원이 갖추어야 할 자질은 무엇이라고 생각합니까?
- Q 4. 영어 읽기 능력(지문 제공)  
※ 대학/학과 홈페이지에 공지

### 사회복지학과



- Q 1. 자기소개와 함께 지원동기를 말해주세요.
- Q 2. 사회복지사가 갖추어야 할 자질은 무엇이라고 생각합니까?
- Q 3. 사회복지 분야(아동, 청소년, 노인, 장애인 등) 중 가장 관심 있는 분야에 대해 설명해 주세요.
- Q 4. 졸업 후 진로 계획을 말해주세요.

### 뷰티케어과 헤어디자인전공



- Q 1. 자기소개와 함께 지원동기를 말해주세요.
- Q 2. 대학 생활에서 가장 중요한 것은 무엇이라고 생각합니까?
- Q 3. 졸업 후 취업계획을 말해주세요.
- Q 4. 뷰티 전문가로서 갖추어야 할 자질은 무엇이라고 생각합니까?

### 뷰티케어과 뷰티디자인전공



- Q 1. 자기소개와 함께 지원동기를 말해주세요.
- Q 2. 대학 생활에서 가장 중요한 것은 무엇이라고 생각합니까?
- Q 3. 졸업 후 취업계획을 말해주세요.
- Q 4. 뷰티 전문가로서 갖추어야 할 자질은 무엇이라고 생각합니까?

### 호텔외식조리학과



- Q 1. 자기소개와 함께 지원동기를 말해주세요.
- Q 2. 음식과 관련된 가장 기억에 남는 일은 무엇입니까?
- Q 3. 대학 생활 계획을 말해주세요.
- Q 4. 졸업 후 진로 계획을 말해주세요.

### 재활스포츠과



- Q 1. 자기소개와 함께 지원동기를 말해주세요.
- Q 2. 자신의 장점과 단점을 말해주세요.
- Q 3. 자신의 특기에 대해 말해주세요.

### 유아교육과



- Q 1. 자기소개와 함께 지원동기를 말해주세요.
- Q 2. 유아교육이 필요하다고 생각하는 이유는 무엇입니까?
- Q 3. 유아교사의 역할은 무엇이라고 생각합니까?
- Q 4. 유아교사가 갖추어야 할 자질은 무엇이라고 생각합니까?

### 간호학과



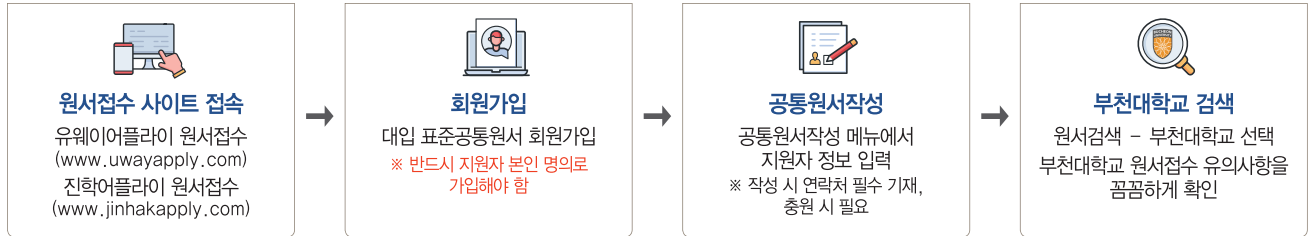
- Q 1. 자기소개와 함께 지원동기를 말해주세요.
- Q 2. 자신의 장점과 단점을 말해주세요.
- Q 3. 본인이 간호사라는 진로를 선택하는데 가장 큰 영향을 준 사람은 누구이고 그 이유는 무엇입니까?
- Q 4. 간호사가 갖추어야 할 자질은 무엇이라고 생각합니까?



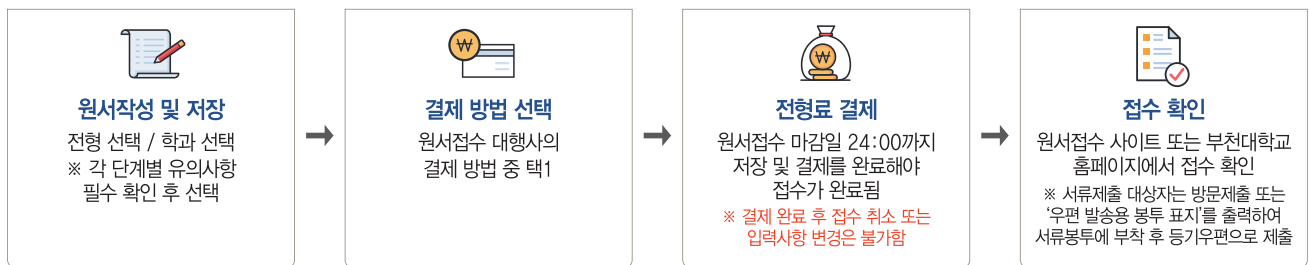


### 1. 원서접수 방법

1단계: 원서접수 사이트 접속, 회원가입 및 공동원서 작성



2단계: 원서작성 및 전형료 결제



### 2. 원서접수 시 유의사항

- 원서접수는 접수 대행업체(진학어플라이, 유웨이어플라이)의 홈페이지에 접속하여 가입 절차에 따라 회원가입 후 개인정보 활용 동의를 거쳐 접수해야 하며, **반드시 1개 업체에서만 접수해야 함(중복접수 시 별도의 안내 없이 접수시간순으로 2순위 접수 사항을 자동 취소 처리함)**
- 복수지원 등 불가
  - 학과 간 복수지원 불가, 전형 간 복수지원 불가 등 원서접수는 1회만 가능함
  - 수시모집 최초 합격자(추가 합격자 포함)는 등록 여부와 상관없이 정시모집에 지원할 수 없음
- 원서는 전자결제가 이루어진 후에 접수가 완료되며, **접수 완료 후 경쟁률 등에 영향을 미치는 학과, 전형 등은 변경할 수 없음**
- 원서접수 완료 후 원서에 기재된 내용은 수정이나 취소할 수 없으며, 접수된 서류 및 전형료는 반환되지 않음
- 전형료 환불계좌는 등록금 환불계좌로 사용되며, 등록포기 신청 시에도 활용되는 자료이므로 공동원서 작성 시 기재하지 않아 발생하는 불이익은 지원자 책임임
- 입학원서에 기재한 연락처는 전형기간 중 항상 통화가 가능해야 하며, 공동원서 작성 시 연락 가능한 전화번호를 최대한 기재하기 바람**
- 연락처를 잘못 기재하거나 변경되어 연락이 불가능하거나 연락 불능으로 인한 불이익이 발생하지 않도록 주의하기를 바람  
※ **충원 시 연락 가능한 전화번호(추가연락처 포함)를 원서접수 시 정확히 입력해야 하며, 충원 합격자 개별 통보(전화충원) 시 5회 이상 연락 시도에도 연락이 안 되는 경우 불합격 처리하고 다음 순위자로 충원함**
- 정시모집 인원은 수시모집 등록 현황에 따라 변경될 수 있음(수시에서 결원 발생 시 정시모집 인원에 합산하여 선발함)
- 면접고사 참가자는 선발기준, 절차, 결과에 대하여 동의하는 것으로 간주함
- 입학전형 개별성적은 공개하지 않으며, 본 모집요강에 명시되지 않은 사항은 입학전형관리위원회에서 결정함

### 3. 서류제출 시 유의사항(해당자에 한함)

- 서류제출 대상자는 원서작성 후 '우편 발송용 봉투 표지'를 출력하여 제출서류 봉투 앞면에 붙여서 제출할 수 있음
- 서류는 원본 서류만 인정(단, 자격증의 경우 사본 또는 자격 확인서 가능)
- 제출서류(학교생활기록부 포함)가 위·변조되거나 부정한 방법으로 합격 또는 입학한 사실이 확인되는 경우 입학을 무효로 함
- 모든 서류는 등기우편 발송 또는 방문 제출해야 함
- 서류제출처 : (우 14632) 경기도 부천시 원미구 신홍로56번길 25 부천대학교 밀레니엄관 7층 입학홍보처  
※ **제출기한까지 서류를 제출하지 않는 경우 입학사정 대상에서 제외되고 불합격 처리함(필요시 추가서류를 요구할 수 있음)**  
※ 접수된 서류는 일체 반환되지 않으며, 접수 후 기재 사항은 변경할 수 없음

# 11

## 합격자 발표 및 충원



### 1. 합격자 선발방법

- 가. 합격자는 모집전형의 학과별 지원자 중 환산성적 총점 고득점자순으로 모집인원의 100%를 선발함
- 나. 최초 합격자의 미등록으로 인한 결원은 예비순위자 중에서 환산성적 총점의 고득점자순으로 충원 합격자를 선발함
- 다. 지원자격 미달자(서류 미제출자 포함)는 입학사정 및 충원 대상에서 제외하고 불합격 처리함

### 2. 합격자발표 및 등록

구분	수시1차	수시2차	정시	비고
최초 합격자 발표	2024.11.06.(수) 11:00	2024.12.13.(금) 11:00	2025.02.07.(금) 11:00	입학홈페이지
수시 등록 확인 (문서등록)	2024.12.16.(월) ~ 12.18.(수) 14:00까지		-	합격자 발표 페이지에서 온라인 등록
수시 추가 합격자 발표 및 등록	2024.12.18.(수) ~ 12.30.(월)		-	개별 통보
수시 및 정시 등록금 납부	2025.02.10.(월) ~ 02.12.(수) 14:00까지		2025.02.10.(월) ~ 02.12.(수) 14:00까지	하나은행 전국지점 및 가상계좌 이용
정시 추가 합격자 발표 및 등록	-		2025.02.12.(수) ~ 02.28.(금)	개별 통보

- 가. 합격자는 지정된 날짜에 입학홈페이지에서 발표함
- 나. 수시모집에 합격한 자는 입학홈페이지에서 등록마감일까지 문서등록(0원 등록)을 완료해야 함
  - ※ 문서 등록 후 반드시 입학홈페이지(합격자 발표)에서 '문서등록 완료확인서' 확인 요망(등록 완료 확인 부주의로 인한 불이익은 지원자 책임임)
- 다. 수시모집에 합격한 자는 문서등록 후 등록금 납부기간(2025년 2월)에 등록금을 납부하여 최종 등록을 완료해야 함
  - ※ 등록금을 납부하지 않을 경우 입학 의사가 없는 것으로 간주하여 별도의 추가 연락 없이 입학을 취소함
- 라. 정시모집에 합격한 자는 입학홈페이지에서 등록금 납부고지서 내용을 확인 후 등록마감일까지 등록금을 납부해야 함
  - ※ 등록금 입금 후 반드시 입학홈페이지(합격자 발표)에서 '등록금 납부영수증' 확인 요망(입금 부주의로 인한 불이익은 지원자 책임임)
- 마. 등록 기간에 문서등록 또는 등록금을 납부하지 않을 경우 입학 의사가 없는 것으로 간주하여 별도의 추가 연락 없이 입학을 취소함
  - ※ 가상계좌로 입금 시 반드시 입금증에 표시된 예금주명(성명이 홍길동일 경우 『부천대홍길동』으로 표시)과 계좌번호를 확인 후 납부

### 3. 충원 합격자 발표 및 등록

- 가. 최초 합격자가 등록을 포기하는 경우 추가 합격자를 선발하며, 다음 순위자에게 개별 연락처(전화)로 추가 합격을 통보함
  - 합격자 충원 기간 중 5회 이상 연락이 안 되는 경우에는 등록 의사가 없는 것으로 간주하여 다음 순위자에게 추가 합격을 통보함
  - 전화 불통(5회) 및 연락처 오기 등으로 발생 된 불이익(충원 대상에서 제외)은 지원자 책임임
    - ※ 연락처 변경 : 입학홈페이지 ⇨ My지원 ⇨ 연락처 변경
- 나. 충원 전용 발신번호는 입학홈페이지 공지사항에 사전 공지됨
- 다. 추가 등록기간에 등록금을 납부하지 않을 경우 입학 의사가 없는 것으로 간주하여 별도의 추가 연락 없이 입학을 취소함
- 라. 수시 충원 기간 중 동일 학과, 동일 전형 중복 합격자는 두 번째 합격 내역은 자동포기 처리함.
  - ex) 수시2차 경영학과 일반고 합격 후, 수시1차 경영학과 일반고 전형 추가 합격 시 수시1차 자동 포기
- 마. 수시모집 지원자 중 최초 합격자와 추가 합격자(합격통보 받은 경우 포함)는 등록 여부와 상관없이 정시모집 지원 금지
- 바. 모집시기별 정원 내·외 전형의 결원 발생 시 수시1차를 수시2차로, 수시2차를 수시1차로, 수시1·2차를 정시로 이월하여 선발함
- 사. 정원 내 전형별 결원 발생 시 정원 내 다른 전형의 모집인원에 합산하여 선발함

# 12

## 자율모집 안내



구분	내용	비고
모집일정	• 2025.02.12.(수) ~ 02.28.(금)	수시, 정시 미충원 인원이 발생한 학과에 한하여 모집
모집전형	[ 학생부 전형 ] • 고등학교 졸업(예정)자 : 일반고, 특성화고 등 • 법령에 따라 동등 이상의 학력이 인정된 자 : 검정고시, 외국계 고교 등	2025학년도 대학수학능력시험 미응시자도 지원 가능
선발방법	• 성적순으로 모집인원의 100% 선발	

- ※ 수시모집 최초 합격자(추가 합격자 포함)는 등록 여부와 상관없이 자율모집 지원 불가
- ※ 타 대학 정시모집 지원 및 합격여부와 상관없이 자율모집 지원 가능함(단, 본교 정시모집 최초 합격자, 추가 합격자 및 예비순위자는 지원 불가)

# 13 전형료



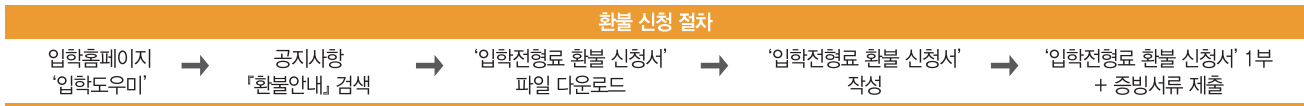
## 1. 입학전형료

구분	입학전형료		인터넷 원서접수 업무위탁수수료	합계
	전형료	면접전형료		
면접 미실시학과	25,000원	-	5,000원	30,000원
면접 실시학과	25,000원	15,000원	5,000원	45,000원
수급자 및 차상위 전형	-	-	5,000원	5,000원

## 2. 입학전형료 환불 기준

고등교육법 시행령 제42조의3(입학전형료)에 따른 대상이 입학전형료 환불 신청 시 업무위탁수수료를 제외한 입학전형료를 원서접수 시 기재한 환불 계좌로 환불 처리함(※ 입학홈페이지 ⇨ 입학도우미 ⇨ 공지사항 검색 『환불안내』에서 대상 확인 가능)

## 3. 입학전형료 환불 신청



※ 증빙서류는 '입학전형료 환불신청서' 서식 하단 참조

※ 서류제출처 : (우14632) 경기도 부천시 원미구 신항로56번길 25 부천대학교 밀레니엄관 7층 입학홍보처(등기우편 발송 또는 방문 제출)

# 14 등록포기 및 등록금 환불



## 1. 등록포기

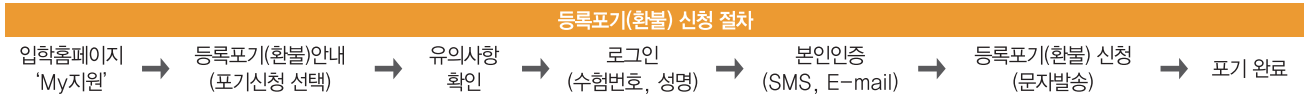
가. 등록 후 등록포기를 하고자 할 때는 아래 신청 기간 내에 입학홈페이지에서 본인인증 후 **온라인 신청**으로 등록포기를 할 수 있음  
 나. 등록포기자는 입학 자격이 취소되며, **어떠한 사유로도 반복할 수 없음**

## 2. 등록포기(환불) 신청

가. 등록포기(환불) 신청 기간

구분	수시1·2차	정시
등록포기(환불) 신청 기간	2024.12.18.(수) ~ 2024.12.30.(월) 14:00까지	2025.02.12.(수) ~ 2025.02.25.(화) 14:00까지

나. 등록포기(환불) 신청 절차



※ 등록포기(환불) 신청이 완료되면 본인과 보호자의 휴대전화 등 입학원서 상의 모든 연락처로 "포기(환불) 신청 완료" 안내 문자 발송됨

※ 등록금 환불은 평일 14:00 이전 신청 시 당일 지급, 14:01 이후 신청 시 다음 날 16:00 이후 입금됨(주말 및 공휴일은 신청만 가능, 입금은 평일에 진행됨)

다. 등록금 환불계좌 변경, 등록 방법

환불계좌를 변경하는 경우	① 입학홈페이지 등록포기(환불)신청 로그인 후 환불계좌 변경 가능 ② 입학홈페이지에서 등록포기(환불) 신청
환불계좌를 미등록 한 경우	① 지원자를 확인할 수 있는 서류를 입학홍보처 팩스(032-610-0599)로 발송 - 본인계좌 등록 시 필요서류 : 본인 신분증 사본 / 본인 통장 사본 - 가족계좌 등록 시 필요서류 : 본인 신분증 사본 / 가족 통장 사본 / 가족 신분증 사본 / 주민등록등본(가족관계 표시 필수) ② 팩스 발송 후 입학홍보처로 전화(032-610-0700) 확인 요청 ③ 담당자 확인 후 환불계좌 등록 처리 ④ 입학홈페이지에서 등록포기(환불) 신청 ※ 환불계좌는 본인 또는 가족이 아닌 경우 등록 불가



### 1. 입학전형 주요사항



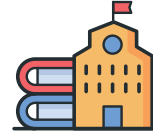
#### 복수 지원(중복 접수) 불가

- 모집시기별 1번만 접수 가능
- 수시1차 접수자는 합격여부와 관계없이 수시2차에 지원 가능
- ※ 모집시기별 중복 접수 시 별도의 안내 없이 접수시간순으로 2순위 접수사항을 자동 취소 처리함



#### 수시 합격자 정시 지원 불가

- 수시1차 또는 수시2차 모집 최초 합격자 (추가 합격자 포함)는 등록 여부와 관계없이 정시모집에 지원 불가



#### 위탁교육과정 지원자

- 일반고 전형 지원자 중 위탁교육과정 (직업과정, 대안교육과정 등) 이수자의 위탁교육과정 이수학기는 성적반영에서 제외됨



#### 학생부 성적반영

- 석차등급(1~9) 과목 반영
- 성취평가제(A~E) 과목 반영
- 진로선택과목(A~C) 과목 반영
- 그 외 과목 미반영
- ※ 자세한 반영 방법은 28페이지 참조



#### 면접 유의 사항

- 면접고사 예약마감 이후 면접일자 또는 면접시간 변경 불가
- 대면 면접 / 블라인드 면접 / 복장 제한 없음
- 반드시 학과별 면접장소(캠퍼스) 확인  
▶ 30페이지 참조



#### 수시 중복 합격자 처리

- 수시 총원 시 동일학과, 동일전형 중복 합격자는 두 번째 합격 사항은 자동포기 처리함.
- ex) 수시2차 경영학과 일반고 합격 후, 수시1차 경영학과 일반고 전형 추가 합격 시 수시1차 자동포기 처리

### 2. 대입복수지원 및 이중등록 위반 주의 <고등교육법 시행령 제42조>

- ▶ 전문대학은 수시모집 지원 6회 제한이 없음(4년제 일반대학만 해당)
- ▶ 복수지원 금지
  - 수시모집 대학(산업대학, 교육대학, 전문대학 포함)에 합격한 자(최초 합격자 또는 총원 합격자)는 등록 여부에 관계없이 정시 및 추가 모집 지원 금지
- ▶ 이중등록 금지
  - 모집시기별로 지원하여 입학할 학기가 같은 2개 이상의 대학(산업대학, 교육대학, 전문대학 포함)에 합격한 자는 1개의 대학에만 등록해야 함
- ▶ 대입지원 방법 위반자에 대한 조치
  - 복수지원 위반 및 이중등록자에 대한 조치 : 전형 종료 후 모든 대학 신입생의 지원, 합격, 등록 상황을 전산 검색하여 금지된 복수지원과 이중등록 사실이 확인되면 입학을 무효로 함
  - 전문대학(대학, 산업대학 및 교육대학 포함)과 특별법에 의해 설치된 대학·각종 학교 간에는 복수지원과 이중등록 금지 원칙을 적용하지 않음
    - 복수지원 및 이중등록 금지원칙이 적용되지 않는 대학 : 육·해·공군사관학교, 경찰대학, 과학기술원(한국, 광주, 대구경북, 울산), 한국폴리텍대학, 한국방송통신대학교, 한국예술종합학교, 한국전통문화대학교, 한국농수산대학, 한국에너지공과대학 등 고등교육법 외 다른 법령에 따라 설치된 대학·각종 학교

## 입시 FAQ

Q1

### 복수지원 가능한가요?

복수지원은 불가능하며, 모집시기별 1개 학과에만 지원 가능합니다.

Q2

### 문과인데 공학계열의 학과를 지원해도 되나요?

고등학교 계열이나 전공에 관계없이 전체 학과에 지원 가능합니다.

Q3

### 수시1차 합격하고 수시2차 때 다른 과를 지원해도 되나요?

지원 가능합니다.

Q4

### 학생부 출결 사항이 반영되나요?

출결 점수는 가산점으로 반영되며, 1~2학년 출결 사항 중 미인정 결석일 수만 반영됩니다.  
(질병, 지각, 결과, 조퇴는 포함하지 않음)  
※ 자세한 반영 점수는 29페이지 참조

Q5

### 수능 최저학력기준을 적용하나요??

아니요. 전체 학과에 수능 최저학력기준을 적용하지 않습니다.

Q6

### 수능 성적반영 방법은 어떻게 되나요?

4개 영역[국어, 영어, 수학, 탐구] 중 최우수 2개 영역의 백분위 점수만 반영합니다. (단, 영어는 환산점수 반영, 22페이지 참조)

Q7

### 전년도 입시결과에는 면접 점수는 반영되지 않은 건가요?

전년도 입시결과에는 면접 점수가 포함되어 있지 않습니다.  
(입시결과는 최종 등록자의 성적 최저/평균이 제시되어 있으므로, 면접비율이 높은 학과의 성적 최저 참고 시 주의 요망)

Q8

### 합격 예측을 위해 참고할 것이 있나요?

입학홈페이지에 전년도 입시결과 및 합격예측진단 서비스를 제공합니다. (3개년 입시결과로 학과·전형·성적 맞춤 상담 가능)

Q9

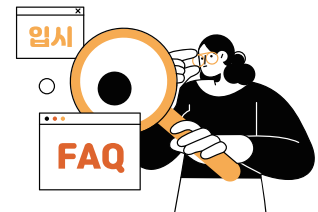
### 원서접수 후 학과 또는 전형 등을 변경 할 수 있나요?

원서접수(결제완료) 후 학과 또는 전형을 변경할 수 없습니다.

Q10

### 충원 발표는 어떻게 하나요?

충원 발표는 별도 홈페이지 공지 없이, 접수 시 등록한 모든 연락처로 개별 통보합니다.  
※ 전화 불통(5회) 및 연락처 오기 등으로 발생된 불이익(충원 대상에서 제외)은 지원자 책임임



구분	백분위 점수						반영점수 (최우수 2개 영역 점수)
	국어	영어	수학	탐구			
				사회	과학	직업	
예시1	80점	4등급(69점)	40점	30점	40점		국어 80점 + 영어 4등급(69점) = 149점
예시2	50점	7등급(39점)	60점		70점	80점	수학 60점 + 탐구 80점 = 140점

## 기타 FAQ

Q1

### 등록금은 어떻게 되나요?

2024학년도 신입생 기준의 한 학기 등록금은 아래와 같습니다.

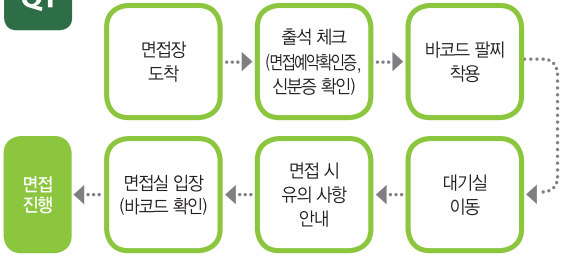
계열/학과	1학년 1학기	1학년 2학기 ~ 졸업 예정 학기	비고
공학계열, 디지털미디어디자인학과, 식품영양학과, 보건의료행정학과, 항공서비스과	3,542,500원	3,295,000원	1학년 1학기과 1학년 2학기 등록금 차액은 국가장학금 II 유형 신청 시 장학금 247,500원 100% 지급
인문사회계열	3,378,500원	3,131,000원	
재활스포츠과	3,592,500원	3,345,000원	
호웰외식조리학과, 간호학과, 치기공과, 반려동물과	3,695,500원	3,448,000원	
응급구조학과	3,702,800원	3,455,300원	
뷰티케어과(헤어디자인전공, 뷰티디자인전공)	3,717,500원	3,470,000원	
치위생학과	3,784,700원	3,537,200원	



# 면접 FAQ

Q1

면접절차는 어떻게 되나요?



Q6

면접 예상 질문은 어디에서 확인할 수 있나요?

면접 예상 질문은 모집요강(31페이지) 및 입학홈페이지 ⇒ 면접 안내 에서 확인할 수 있습니다.

Q7

면접 예약을 못했는데, 면접을 볼 수 없나요?

면접 예약을 못한 경우 대학에서 임의로 배정합니다. 임의 배정된 내역은 입학홈페이지 ⇒ 면접 안내 에서 확인할 수 있습니다.

Q8

면접시간을 변경 할 수 있나요?

면접 예약 시간(11:00~16:00) 내에는 빈자리가 있을 경우 변경이 가능 하나 예약 마감(16:00) 이후에는 일자/시간을 변경할 수 없습니다.

Q9

면접시간에 늦으면 어떻게 되나요?

학과에 따라 지각조가 있거나 없을 수 있으며, 학과에 따라 감점사항이 될 수 있습니다.

Q10

면접 장소는 캠퍼스별로 다른가요?

면접장소는 캠퍼스별로 다릅니다. 반드시 학과별 면접 장소를 30페이지에서 확인하고 해당 캠퍼스로 방문해주세요.

Q11

면접 시 포트폴리오를 지참해야 하나요?

영상&게임콘텐츠과 특기자 전형 지원자만 지참해야 합니다. ※ 그 외 학과 제외

Q2

면접 준비물은 뭐가요? 수험표를 꼭 가져가야 하나요?

수험표는 지참하지 않아도 됩니다. 사진이 부착된 신분증(주민등록증, 여권, 고교학생증, 학교생활기록부 사본, 운전면허증, 국가자격증 중 택1)과 면접예약 확인증을 지참해야 합니다. ※ 본인 확인이 불가능한 경우 면접 응시 불가

Q3

면접 방식과 시간은 어떻게 되나요?

면접 방식은 블라인드 면접이며, 면접관에게 개인정보 및 성적 등을 제공하지 않습니다. 면접시간은 평균 1인당 3분 내외로 진행됩니다. (면접 진행 상황에 따라 다를 수 있음)

Q4

면접관과 수험생은 몇 명으로 진행하나요?

면접관은 2명, 수험생은 3명으로 면접이 진행될 예정입니다. ※ 학과에 따라 수험생 인원은 조정될 수 있음

Q5

면접 복장은 어떤 것을 선호하나요?

별도의 복장 제한은 없습니다. 단정한 복장으로 오시면 됩니다. ※ 교복의 경우 학교 마크/이름 등에 별도 가림 스티커 제공



Q2

장애학생의 편의를 위하여 지원해 주는 게 있나요?

장애학생 도우미 지원 및 보조기기를 대여해 드립니다. 문의 장애학생지원센터 : 032-610-0573

Q3

입학 후 타 학과로 전과를 할 수 있나요?

입학 연도 학과별 입학정원의 20% 이내 인원까지 전과 가능합니다. (단, 간호학과, 치위생학과, 치기공과는 정원 내 결원 발생 시만 가능함) ※ 전과 인원은 학과 사정에 따라 변경될 수 있으니 자세한 사항은 전과 공지 사항 참고  
문의 교학처 : 032-610-0566

Q4

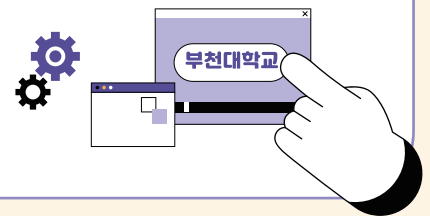
입학 후 1학년 1학기 때 휴학을 할 수 있나요?

군휴학 및 질병휴학(4주 이상) 이외 일반휴학은 불가능합니다. 문의 교학처 : 032-610-0566

Q5

기타 문의

업무구분	부서	연락처
입학	입학홍보처	032-610-0700~2
등록·대출·장학	교학처	032-610-0561 032-610-0563~4
기숙사	몽당기숙사	032-610-8470~1



# 2025학년도 수시·정시 부천대학교 신입생 모집요강

## 학과 안내

사람을 만들고 나를 만드는 BU

### 공학계열

건축과 | 실내건축디자인학과 | 토목공학과 | 정보통신과 |  
전자공학과 전자공학전공 | 전자공학과 스마트팩토리전공 | 전기과 |  
컴퓨터소프트웨어과 | 컴퓨터정보보안학과 | IT융합비즈니스학과 |  
섬유패션비즈니스학과 | 영상&게임콘텐츠과

### 인문사회계열

경영학과 | 세무회계학과 | 비서사무행정학과 | 호텔관광경영학과 |  
항공서비스과 | 사회복지학과 | 아동보육과 | 유아교육과

### 자연과학계열

식품영양학과 | 호텔외식조리학과 | 뷰티케어과 헤어디자인전공 |  
뷰티케어과 뷰티디자인전공 | 보건의료행정학과 | 간호학과 | 치기공과 |  
치위생과 | 응급구조학과 | 반려동물과

### 예체능계열

디지털미디어디자인학과 | 재활스포츠과





아름답고 쾌적하며 안전한 공간을 창조하는 건축 전문가는 건축설계, 시공, 구조, 설비 분야의 전문 지식을 갖추어야 합니다. 건축과는 개교부터 현재까지 6,300여 명의 졸업생을 배출하였으며, 실무 중심 교육을 통하여 역량 있는 건축 전문가를 양성하고 있습니다.

**취업분야**

건축설계, BIM설계, 구조설계 및 구조안전진단, 적산, 건설 및 건축시공 현장관리, 공무, 건축물 유지관리, 건축설비, 건축관련 공무원 등

**취득자격증**

건축산업기사, 건축기사, 건설안전산업기사, 건축설비산업기사, BIM엔지니어, 전산응용건축제도기능사 등

**우수사항**

- 국가전문자격증 취득률 우수(2023학년도 건축기사, 건축산업기사 1, 2차 합격자 다수)
- 건축 전문분야별(설계, 구조, 시공, BIM 등) 전공동아리 활성화
- 부천 건축문화제 참여(공동 주최)
- 경기 건축대전 수상자 다수(2023년도 주니어부문 금상 수상)



실내건축디자인학과는 창의적 디자인스튜디오 교육 프로그램을 중심으로 우수한 실내건축전문가를 양성하고 있습니다. 최근에는 융·복합디자인 트렌드의 수요에 맞춘 다양한 교육과 프로그램을 운영하고 있습니다.

**취업분야**

실내건축디자인, 실내건축 시공 / 전문브랜드 인테리어, 실내건축 그래픽 / 인테리어 디자인 마케팅, 코디 관련 / 전시 공간 디자인, 건축디자인, 가구디자인, 조명디자인, 건축자재 및 재료분야, 기업체 디자인 연구원 등

**취득자격증**

실내건축기사, 실내건축산업기사, 컬러리스트기사, 컬러리스트산업기사, 전산응용건축제도기능사, 컴퓨터그래픽스운용기능사, 오토캐드(Auto CAD)기술자격 1·2급, ITQ엑셀 정보기술자격증 등

**우수사항**

학과 학생들이 졸업 후 전공 취업분야에서 다양한 직무역량 성과를 높일 수 있는 역량 중심의 선택형 공간 모듈 융합 스튜디오 교육과정을 운영하고 있음



도로, 교량, 철도, 터널, 공항, 항만 등의 사회인프라시설물과 수자원, 상하수도, 환경오염방지 및 폐기물 처리시설 등의 친환경안전시설물을 보다 공학적으로 안전하고 경제적으로 건설하기 위하여 국가 인프라 시설에 대한 계획, 설계, 시공, 유지관리 및 재난방재 등의 기술을 연구 / 개발하는 토목공학과는 스마트시티 및 스마트 건설 등 미래 인프라 건설을 주도하는 창의 융합 인재를 양성하고 있습니다.

**취업분야**

도로, 철도(고속철도, 지하철), 교량, 터널, 댐 / 원자력발전소, 하천, 공항, 항만, 상하수도, 교통시설 및 환경 시설 단지조성 등의 국가기반시설에 대한 건설(시공) / 설계(구조물, 하천, 환경 등) / 안전진단 및 유지관리 / 재난방재 관련업체 및 사회기반 시설 건설 관련 다양한 공공기관(한국도로공사, 한국수자원공사, 한국토지주택공사 등) 및 토목직 공무원 등

**취득자격증**

토목산업기사, 토목기사, 건설재료시험산업기사, 건설재료시험기사, 측량 및 지형공간정보산업기사, 측량 및 지형공간정보기사, 건설안전산업기사, 건설안전기사, 콘크리트산업기사, 콘크리트기사, 방재기사 등

**우수사항**

- 4차 산업혁명 기술 및 건설 디지털 전환과 연계한 스마트건설엔지니어 양성
- 전문대학 혁신지원사업을 통한 학과 특성화 및 융합교육이 가능한 실험실습 환경 조성
- 산학협력 체계를 통해 현장실습, 캡스톤 디자인, 직업 특강 등을 운영하여 직무 및 취업 역량 향상
- 건설 실무중심 교육 연계를 통한 취업률 및 취업 만족도 높음



정보통신과는 ICT 산업의 지속적인 성장에 필요한 전문 기술 교육을 수행합니다. 기기인터넷, 5G 이동통신, 인터넷주소(IPv6) 확산에 따라 네트워크 전문가와 4차 산업혁명의 핵심 기술인 IoT 실무 전문가를 양성하고 있습니다.

**취업분야**

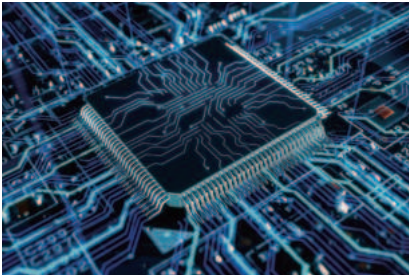
네트워크 분야의 교육을 통해 통신공학 기술자, 통신기기 기술자, 네트워크 관리자, 시스템 엔지니어, 네트워크 보안 전문가로 성장 가능하며 정보통신 SW와 HW를 포함한 IoT 실무 교육을 통해 시스템 소프트웨어 개발자, 응용 소프트웨어 개발자, 웹 프로그래머, IoT 개발 프로그래머로 성장 가능합니다.

**취득자격증**

네트워크 분야의 자격증으로 정보통신 산업기사, 네트워크 관리사, CCNA, CCNP, CCIE, 리눅스 마스터 등이 있으며 IoT 실무분야의 자격증으로 정보처리 산업기사, 임베디드 기사, 모바일 앱 개발 전문가 자격증이 있습니다.

**우수사항**

- 전공심화 과정과 연계하여 AIoT 실무 전문가 양성
- 네트워크 분야와 IoT 분야에 다양한 전공동아리 운영
- 캡스톤디자인 및 산업체 특강을 통한 산업체 실무능력 향상



전자공학은 4차 산업혁명 기반 기술로 현대산업 기술에서 차지하는 비중이 더욱 확대되어, 산업현장 전반에 걸쳐 중추적인 역할을 담당하고 있습니다. 본 학과는 이러한 첨단 전자산업의 다양성과 전문성에 능동적으로 적응할 수 있는 이론과 실습을 겸비한 중견 전문기술인 양성을 위해 우수한 교수진과 최신의 실험 실습 장비를 구축하여 교육과정을 운영하고 있습니다.

**취업분야**

IoT · 임베디드시스템 등 첨단 전자기기 설계 분야, 전자회로 보드 설계 개발 분야, 임베디드시스템 제조 및 설계 분야, IoT 시스템 응용 분야, 전자제어계측 제품 및 시스템 설계 분야, 전자회로설계 분야, 전자 · 조명 · 가전 · 의료 분야의 자동화 설계 분야, 반도체 제조 분야

**취득자격증**

전자(산업)기사, 전자회로설계산업기사, 임베디드산업기사, 전자기기산업기사, 생산자동화산업기사, 전자계산 기계어산업기사, 반도체 장비 유지보수기능사, 정보통신(산업)기사, 정보통신설비기사, 정보처리산업기사, 전자계산기사, 전파전자(산업)기사, 정보기술(산업)기사, 계측산업기사

**우수사항**

- 전공 트랙제 운영
  - 1학년에서는 전자 기초교과목, 2학년에서는 전공 공통 교과목과 학생이 선택한 전공트랙(전자 분야, 반도체 분야)에 대한 전공별 교과목을 운영
- 지속적으로 취업과 연계한 정부 사업 참여로 학생들에게 다양한 취업역량을 지원함
- 전공분야 전국 경진대회 다수 참여



전자공학과 스마트팩토리 전공은 첨단 신기술 분야의 교육과정을 운영하여 미래 사회를 선도할 우수한 인재를 양성하기 위하여 체계화된 전문 교육과정과 첨단 실습 장비를 갖추어 교육과정을 운영하고 있습니다.

**취업분야**

공장자동화 및 스마트팩토리 분야, 공장자동화 설비 운용 분야, PLC 장비 설계 및 운용 분야, 자동화 설비 제조업, 자동화 설비 운영 분야, 인공지능을 활용한 검사/품질/설비/물류 분야, 공장운영시스템(MES) 분야, 제조자동화 분야, 공정시뮬레이션 분야, 제조 현장 혁신 분야, ICT 연계 간선 생산시스템 분야, ICT 연계 간선 자동화 분야

**취득자격증**

- 국가자격증 : 자동화설비산업기사, 메카트로닉스기사, 전자산업기사, 전기산업기사, 정보처리산업기사 등
- 민간자격증 : 스마트팩토리 전문가 1급/2급, 스마트팩토리 운영 관리사 1급/2급, 스마트제조구축운영 전문가 1급/2급/3급, SQL전문가(개발자)

**우수사항**

- 정부 사업 참여에 따른 최첨단 실습실 구축
- 지역 산업체와의 협력 강화로 학생들에게 다양한 취업역량을 지원함
- 전공 분야 전국 경진대회 다수 참여





전기과에서는 전통적인 전기공학 이론과 마이크로프로세서, 컴퓨터 프로그래밍, 전기 CAD, HMI, 신재생 에너지 등 현장 중심의 교육과정을 통하여 지역사회 발전에 이바지할 인성과 창의력을 갖춘 인재 양성을 위해 최선의 노력을 다하고 있습니다.

**취업분야**

국영기업체, 건설업체, 전기공사 및 안전 관리 업체, LED 조명 및 디스플레이 업체, 산업 전자응용기계의 개발 및 생산 업체, 신재생에너지 관리 업체, 전기철도 시공 및 유지관리 업체 등

**취득자격증**

- 전기산업기사, 전기공사산업기사, 전기철도산업기사, 소방설비산업기사, 산업안전산업기사 등
- 학사학위 전공심화 과정 입학 시 기사 자격증 시험 응시 가능

**우수사항**

- 전문학사(3년) 과정 운영으로 국가자격증 및 현장 중심의 실무교육을 위한 맞춤 교육과정
- 실무능력 향상을 위한 다양한 실습 장비 구비로 원활한 실습환경 조성
- 산학협력 체결을 통해 현장실습, 캡스톤 디자인, 직업 특강 등을 운영하여 직무역량 향상



4차 산업혁명 시대를 맞아 제조업과 정보통신기술(ICT)의 결합을 통한 작업 경쟁력 제고를 위하여 컴퓨터 소프트웨어과에서는 지능화된 소프트웨어(SW)를 개발할 수 있는 이론과 실무응용 능력을 갖춘 전문기술인 양성을 교육 목표로 하고 있습니다.

**취업분야**

응용프로그램 개발자, 웹프로그래밍 개발자, 시스템프로그래밍 개발자, 모바일프로그래밍 개발자, 서버 관리자, 데이터베이스 관리자, 네트워크 관리자, 컴퓨터보안 관리자, 정보시스템 운영자, 정보시스템 유지 보수자 등

**취득자격증**

정보처리산업기사, 전자계산기조직응용산업기사, OCP(Oracle Certified Professional), OCJP(Oracle Certified Java Programmer) 등 전산 관련 자격증, 사무자동화 산업기사, 컴퓨터활용능력1·2급 등

**우수사항**

- 4차 산업혁명 시대의 지능화된 SW개발인력 양성을 위한 정규 교육과정 운영
- VR콘텐츠 제작 트랙·3D게임콘텐츠 제작 트랙 등 융·복합트랙 운영



인터넷 및 정보통신기술이 발전하면서 컴퓨터상의 데이터는 매우 중요한 자산이 되었으며, 개인 또는 단체의 주요정보를 지켜야 하는 컴퓨터 정보보안 전문가가 이제 미래 최고의 직업으로 각광받고 있다. 이에 본 학과에서는 지식정보시대에서 제4차 산업혁명 시대로의 변화에 적극적으로 대응하는 컴퓨터 정보보안 현장 실무자를 양성하여, 미래시대의 파수꾼 역할을 담당하고 사회에 봉사하는 "사람다운 사람"을 배출하고자 한다.

**취업분야**

- 보안엔지니어링 : 보안시스템운영자, N/W 보안담당자, 애플리케이션 보안담당자, 물리보안담당자, 보안시스템관리자
- 보안사고분석대응 : 보안관제사, 보안로그분석가, 디지털포렌식전문가, 악성코드분석가, 침해사고분석가, 침해대응전문가
- 정보보호진단 : 정보시스템 보안진단 컨설턴트, 모의해킹 컨설턴트, 보안심사 컨설턴트, 보안평가 컨설턴트
- 시스템운영보안 : 기업 및 관공서 시스템운영자, 시스템유지보수관리자, 시스템운영보안관리자
- 웹/앱 개발 코딩 : 웹/앱 프로그래머, 시스템 프로그래머, 네트워크 프로그래머

**취득자격증**

정보보안산업기사, 정보처리산업기사, 컴퓨터활용능력, 워드프로세서, 리눅스마스터, 인터넷정보관리사, 정보보호전문가(SIS), 네트워크관리사, 국제공인정보시스템감사사(CISA), 국제공인정보시스템보안전문가(CISSP), 네트워크기초자격(CCNA), 네트워크전문자격(CCNP), 자바인증자격(OCJP)

**우수사항**

- 취업률 84.2%(2023 대학정보공시기준) 및 IT관련 대기업 및 중견 중소기업 취업
- 인공지능, 빅데이터, 클라우드 보안 관련 최신 교과목 운영
- 경기이룸대학 및 자유학기제 프로그램 참여
- 각종 보안 장비 및 해킹툴을 활용한 보안 실습

입학전형

학과소개 : 공학계열

학과소개 : 인문사회계열

학과소개 : 자연과학계열

학과소개 : 예체능계열





IT융합비즈니스학과는 4차 산업혁명 시대를 선도하는 창의·융합적 IT비즈니스 전문가 양성을 목표로 기본적인 경영, 프로그래밍 교육은 물론 빅데이터 등 최신 핵심기술 교과목을 운영하고 있습니다. 빅데이터 분석, ERP, 전산회계, 마케팅, DB, 프로그래밍(파이썬, 자바) 등의 산업계 수요 맞춤형 교육과정을 통해 경영 전반 지식에 IT 지식을 접목시킴으로써 실무형 IT비즈니스 전문 인력을 양성하고 있습니다.

**취업분야**

IT비즈니스 기업, 금융기관, 빅데이터 분석가, 일반 기업의 회계 및 사무직, 프로그램 개발자, 인터넷 쇼핑몰 등

**취득자격증**

컴퓨터활용능력, ADsP(데이터분석 준전문가), 전산회계, ERP정보관리사, 정보처리산업기사, 전산세무, FAT, TAT, 전자상거래관리사, 전자상거래운용사 등

**우수사항**

- 전문학사 과정과 연계된 전공심화 과정으로 학사학위 취득
- 체계적 교육과정과 실무 교육으로 다양한 전공 자격증 취득(국가기술자격증 취득률 우수)
- 학과 동문 장학금 수여



고부가가치 섬유패션산업에서의 창의적 역량을 갖는 섬유·패션기획 및 디자인 인재, 패션 머천다이즈(MD) 및 섬유패션제조업의 생산관리인재, 온라인·오프라인 유통관리 인재 양성 등 섬유패션비즈니스학과는 현장에서 요구하는 실무 감각을 갖춘 실무형 인재를 양성하고자 합니다.

**취업분야**

섬유·패션무역, 내수패션유통 및 프로모션, 섬유패션 관련 시험소 및 연구소, 패션프로모션 및 벤더, 패션 기획관리·생산관리·유통관리 MD(머천다이즈), 샵마스터, VMD(비주얼머천다이즈), 소자본 및 쇼핑몰 창업 등

**취득자격증**

섬유산업기사, 섬유디자인산업기사, 염색기능사, 니트디자인 및 설계 CAD, GTQ(그래픽기술자격), ITQ(정보기술자격), 컬러리스트 산업기사, 패션디자인산업기사, 패션머천다이즈산업기사, 테크니컬디자이너자격증, 샵마스터 자격증 등

**우수사항**

- 외국인 기술인력 양성대학(뿌리대학) 선정
- 학사학위 전공심화 과정, 산업체 위탁교육 운영
- 수도권 유일 섬유분야 전공학과
- 취업률 : 2022~2023년 평균 76.0%



영상&게임콘텐츠과는 [웹툰&교육용콘텐츠(A반)], [영상&게임콘텐츠(B반)]으로 운영하고 있는 예술과 공학의 융·복합 학과입니다. 웹툰&교육용콘텐츠반은 일러스트레이션, 2D게임원화, 2D애니메이션, 1인영상제작 관련 교과목으로 구성되어 있고, 영상&게임콘텐츠반은 3D애니메이션, 2D/3D게임제작, VR·AR콘텐츠, 영상촬영 및 모션그래픽 등의 교과목을 교육하고 있습니다. 특히 융복합트랙을 통한 부전공 취득이 가능하고 학교기업 제펫 스튜디오에서 현장 프로젝트에 참여하며 일과 학습을 병행할 수 있습니다. 부전시는 영상문화산업단지, 만화영상진흥원, 웹툰융합센터, 경기콘텐츠진흥원과 같은 관련기관과 기업들이 분포되어 있어 산학관련하여 다양한 사업과 체계적인 지원과 운영이 이루어지고 있습니다.

**취업분야**

웹툰작가, 교육용콘텐츠제작사(일러스트레이션 아티스트), 게임제작사(3D모델러 / 애니메이터 / UI&UX 그래픽디자이너 / 프로그래머 / 컨셉디자이너), 3D애니메이션제작사(3D모델러 / 3D애니메이터 / VFX 디자이너, 영상 합성&편집디자이너), 지상파&케이블방송국(영상편집&모션그래픽 아티스트), VR·AR콘텐츠 제작사, 광고회사(모션그래픽디자이너) 등

**취득자격증**

GTQ(그래픽기술자격), GTQ(그래픽기술자격 일러스트), 게임그래픽전문기자자격증 등

**우수사항**

- 학교기업 (제펫스튜디오) 운영 : [영상&게임콘텐츠(B반)]을 대상으로 실무 인큐베이팅(단기 계약직 근무, 인턴십 근무, 표준현장실습, 창업 교육&실습, 콘텐츠제작 지원 등)을 통하여 협력기업(영상, 3D애니메이션, 게임, VR·AR, 등 40개 기업)으로 취업 연계
- 융복합 트랙 운영 : [영상&게임콘텐츠(B반)]을 대상으로 (VR콘텐츠 제작 전문가과정 / 3D게임콘텐츠 제작 전문가과정) 운영을 통하여 부전공 취득



경영학과는 기업 및 사회 환경 변화에 능동적으로 대응하여 사회 발전에 기여할 수 있는 현장실무 능력과 인성을 갖춘 경영 분야의 유능한 전문관리자 양성을 목표로 실무에 최적화된 인재를 배출하고자 노력하고 있습니다.

**취업분야**

기업 재경관리 분야의 회계 및 재무관리자, 마케팅 및 고객관리를 담당하는 마케팅관리자, 인적자원관리를 담당하는 인사관리자, 생산 및 품질관리 분야의 생산관리자, 판매유통 및 프랜차이즈 분야의 슈퍼바이저 등

**취득자격증**

- 경영 관련 자격증 : 경영지도사, 경영진단사, 서비스경영관리사, 유통관리사, 물류관리사, 판매사, 품질관리사, 노무사, ERP, 무역영어 등
- 재무·회계 관련 자격증 : 증권분석사, 투자상담사, 재무설계사, 선물거래사, 공인회계사, 세무사, 관세사, 전산회계, 전산세무, FAT, TAT, 회계정보사 등
- 전산 관련 자격증 : 컴퓨터활용능력, ITQ, MOS, 워드프로세서, 정보처리산업기사 등

**우수사항**

- 4년제 학사학위 과정 주간반 운영(경영학사 취득)
- 4년제 학사학위 과정 외국인 유학생 별도반 운영
- 산업체위탁 교육과정(야간) 3개반 운영
- 우즈베키스탄 BUT(Bucheon University in Tashkent) 경영한국어과 운영
- 삼성전자 소매유통전문가 과정 및 LINC+사회맞춤형 교육과정 운영



세무회계학과는 체계적인 이론교육과 회계, 세무법인 및 지역세무관서에서의 현장실습을 통한 실무 교육을 병행하여 실력으로 승부하는 전문가를 양성하며 매년 세무사 및 공인회계사 등의 국가전문자격증을 취득한 인재를 배출하는 성과를 이뤘고 있습니다.

**취업분야**

회계직(대기업 / 중견 및 중소기업 / 공공기관 / 비영리기관), 관리직·영업직(은행 / 증권회사 / 보험회사 등), 세무·회계 법인의 세무회계사무원, 국가 및 지방자치단체의 세무직·행정직 공무원, 세무사, 공인회계사, 재경관리사, 관세사 등

**취득자격증**

전산회계 1급, 전산세무 1·2급, 세무회계 1·2급(국가공인민간자격 / 한국세무사회), FAT 1급, TAT 1·2급(국가공인민간자격 / 한국공인회계사회), 재경관리사, 회계관리 1급(국가공인민간자격 / 삼일회계법인), 공인회계사, 세무사(국가전문자격 / 금융감독원 / 한국산업인력공단)

**우수사항**

- 2022년 공인회계사 최초 배출 및 5년 연속(2016~2020) 세무사 배출
- 세무직, 행정직 공무원 배출(2018~2020, 2023)
- 우수한 취업률 70.2%(2023 대학정보공시 기준)
- 2023년 2학년 재학생 기준 현장실습 이수율 90% 이상(전국 세무회계학과 중 유일)
- 증권사, 보험사, 은행 등 금융/상경계열 채용시장 선호학과
- 높은 전공자격증 취득률(전산회계 1급 기준 평균 50% 이상)



비서사무행정학과는 4차 산업혁명시대에 적합한 사무인재양성을 목표로 외국어, IT기술실무, 서비스 실무, 커뮤니케이션 실무 교과목을 운영하고 있습니다. 최고 수준의 실습실에서 진행되는 비서사무실습, 컴퓨터 활용능력 개발, 커뮤니케이션 능력개발, 비즈니스 매너 교육을 통해 현장 경험을 갖춘 인재를 양성합니다.

**취업분야**

국내·외 기업, 공공기관, 금융·회계기관, 교육 연구기관, 의료기관, 법률기관, 종교기관, 정치기관, 호텔, 항공 서비스 등 다양한 분야의 비서 및 사무 행정 분야 등

**취득자격증**

비서자격증, 로펌비서자격증, TOEIC, TOEIC SPEAKING, HSK, 워드프로세서, 컴퓨터활용능력, MOS, 정보기술자격(ITQ), IT PLUS, 전산회계, 전산세무, 전산회계운용사, FAT, TAT, ERP정보관리사, SMAT(서비스경영자격) 등

**우수사항**

- 높은 취업률과 다양한 분야로의 취업이 가능한 장점(학과 전담 취업컨설턴트 제도 운영)
- 해외어학연수와 교환학생 프로그램 참여 가능
- 입학부터 졸업까지 체계적 진로·취업 프로그램과 심리상담, 자격증 특강을 통한 통합취업 지원
- 사후 역량관리 프로그램을 통해 졸업 후에도 취업 지원 서비스 제공
- 4년제 학사학위(전공심화) 과정 운영으로 학사학위 취득 및 대학원 진학 가능



호텔관광경영학과는 21세기 유망 성장 산업인 관광산업에서 종사할 인재를 양성하기 위해 전문 이론교육과 실습교육을 실시하는 한편, 교육내용과 현장의 적합성을 높이기 위해 산업체 인사 특강과 현장실습 교육을 실시하여 관광업계에서 요구하는 최적화된 인재를 양성하고자 노력하고 있습니다.

**취업분야**

여행사, 호텔, 리조트, 면세점, 외식업, 국제회의업, F&B전문가(바리스타 / 소믈리에 / 바텐더), 골프장, 카지노, 테마파크, 항공 지상직 등

**취득자격증**

- 여행서비스 : 관광통역안내사(영어 / 일본어 / 중국어), 항공예약 및 발권 자격증, 국내여행안내사, 국외여행인솔자 등
- 호텔 식음료서비스 : 호텔관리사, 호텔서비스사, 조주기능사, 바리스타 등
- 전산실무 : 컴퓨터활용능력, 워드프로세스, 전산세무회계사 등

**우수사항**

- 다양한 실습환경 제공(F&B/객실/바리스타/어학실)
- 호텔, 카지노, 면세점, 여행사, 골프장, 리조트, 항공사 등 다수 취업
- 전공심화 과정 운영으로 학사학위 취득, 대학원 진학 지원
- 우수 전공동아리, 취·창업동아리, 서포터즈 활동



항공서비스과는 실무위주의 창의적인 교육을 통해 바른 인성과 글로벌 어학능력을 갖추어 항공서비스 분야 및 기업체 사무직 등 서비스 전 분야에서 활약 할 수 있는 서비스 전문가를 양성합니다.

**취업분야**

국내·외 항공사 승무원, 항공사 지상직, 호텔 서비스직, 여행사, 관광업체, 공항 면세점, 컨벤션 서비스, 기업체 사무직, 기업체 비서직, 정부 및 공공기관, 금융기관, 의료기관 등

**취득자격증**

외국어 관련 자격증, 항공예약 발권, SMAT(서비스경영자격), CPR(심폐소생술), 컴퓨터 활용 1·2급, 비서 자격 1·2급, 조주사 등

**우수사항**

- 국토교통부가 인가한 항공안전훈련센터, 제주항공 객실훈련센터 운영
- 국내 최대 항공사와의 산학협력 체결을 통한 현장 학습 참여 및 취업연계 활동
- 4년제 학사학위(전공심화) 과정 운영으로 학사학위 취득 및 대학원 진학 가능



고령화 사회 확대 등 급변하는 복지문제에 능동적으로 대처하여 다양한 사회문제를 해결할 수 있도록 사회복지를 실천함에 있어서 인간의 존엄성을 바탕으로 창의성·인성·전문성을 겸비한 전문적인 현장중심형 사회복지사를 양성합니다.

**취업분야**

- 이용시설 : 종합사회복지관, 노인복지관, 장애인복지관, 지역아동센터, 노인·장애인주간보호센터, 노인 보호전문기관, 장애인직업재활시설, 지역자활센터, 건강가정지원센터, 다문화가족지원센터 등
- 생활시설 : 아동양육시설, 아동일시보호시설, 장애인거주시설, 노인요양원, 청소년센터, 노숙인시설, 공동 생활가정 등

**취득자격증**

• 사회복지사 2급 자격증(보건복지부), 건강가정사, 각종 전공관련 자격증 취득 가능

**우수사항**

- 높은 취업률을 유지하고 있으며, 선배들이 노인복지, 장애인복지, 아동복지 분야에서 전문가로 종사하고 있음
- 홍보, 미디어, 4차 산업혁명, 사회복지전공 관련 등 다양한 동아리를 개설하여 학생들의 동아리 활동을 적극 지원함
- 현장경험 많으신 교수님들이 적극적으로 취업 활동을 지원함



보육교사는 영유아들의 보호와 교육을 담당하는 전문 직종으로서, 최근 우수한 근무여건과 처우 등으로 각광 받고 있습니다. 이에 부천대학교 아동보육과에서는 체계적인 교육 시스템을 갖추어 전문 보육교사를 양성, 배출하고 있습니다.

**취업분야**

국공립어린이집, 법인어린이집, 민간어린이집, 각 지역 육아종합지원센터, 지역아동센터, 초등학교 돌봄교실, 교재교구 개발 및 교육 및 보육 관련 기업, 교육 연구소, 아동도서출판사, 교육 방송국 등

**취득자격증**

보육교사 2급 자격증, 장애영유아를 위한 보육교사 자격(전공심화과정 졸업 시), 각종 전공 관련 자격증 취득 가능

**우수사항**

- 4년제 학사학위(전공심화)과정 운영으로 학사학위 취득 가능
- 학생 맞춤형 진로지도와 상담
- 산학연계를 통한 높은 취업률 및 졸업생 취업 만족도



우수한 교수진과 풍부한 물적자원을 기반으로 학생맞춤형 교육과정을 운영하고 있는 유아교육과에서는 영유아기 교육을 담당할 전문적 자질과 자격, 현장 직무 수행능력을 갖춘 유능한 유아교사를 양성하고 있습니다.

**취업분야**

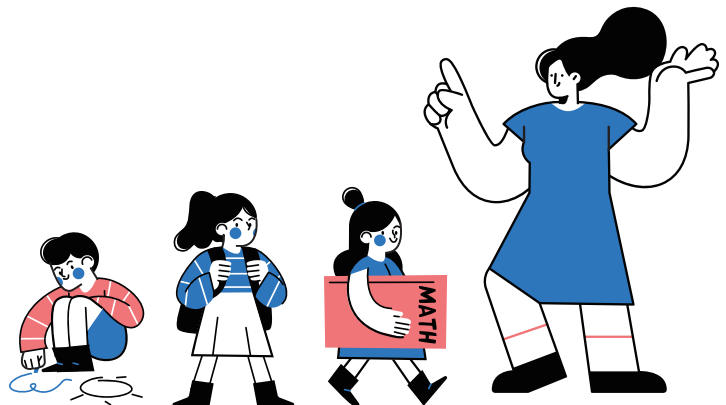
공립유치원, 사립유치원, 국공립어린이집, 직장어린이집, 민간어린이집, 아동관련 기관의 교사, 학습 및 실기 지도 교사, 영유아를 위한 교재교구 개발 관련 회사 등

**취득자격증**

유치원 2급 정교사 자격증, 보육교사 2급 자격증, 각종 전공 관련 자격증 취득 가능

**우수사항**

- 교육부 주관 전문대학 유아교육과 교원양성기관 역량진단 평가 3회 연속 A등급 획득 (2021년 전국 9개 대학만이 A등급)
- 교원양성 '우수기관' 교육부장관 표창(2018년, 2022년)
- 외국대학(Bucheon University in Tashkent)에 부천대학교 유아교육과 교육과정 제공



인문전계열  
영문사계열

학과소개 : 공학계열

학과소개 : 인문사회계열

학과소개 : 자연과학계열

학과소개 : 예체능계열





식품영양학과는 과학적인 식생활관리로 건강한 삶을 누릴 수 있도록 식품과 영양에 관한 지식을 익혀 개인, 가정, 지역사회 및 국민의 영양과 건강을 증진시킬 수 있는 지도자를 교육·양성합니다. 생활수준의 향상과 평균수명의 연장으로 건강에 대한 관심이 증대되고 여성의 사회진출, 독신인구의 증가 및 노년인구의 증가로 균형된 식생활과 건강한 삶을 유지하기 위한 식품영양전공자들의 역할이 더욱 커질 전망입니다.

**취업분야**

식품영양학과는 산업체(기업, 관공서, 금융기관, 호텔, 백화점, 연구소, 연수원 등), 학교(유치원, 초등학교, 중학교, 고등학교, 대학(기숙사, 식당), 특수학교 등), 병원(일반병원, 요양병원 등), 보건소(보건소, 보건의료원) 및 기타(어린이급식관리지원센터, 건강상담분야, 사회복지시설, 보육시설, 특수시설 등)의 영양사로 취업하거나 식품산업체의 식품품질관리인으로 취업

**취득자격증**

영양사, 위생사, 식품산업기사, 식품기사, 조리기능사(한식 / 양식 / 중식 / 일식), 조리산업기사, 식품가공기능사(축산 / 농산 / 수산식품), 제과기능사, 제빵기능사, 아동요리지도자, 푸드코디네이터

**우수사항**

식품의약품안전처에서 주관하는 어린이·사회복지급식관리지원센터를 부천, 고양, 광명 및 시흥 등 경기도 내 지자체의 위탁을 받아 운영하고 있으며, 경기도 식품안전체험관 부천센터 또한 운영하고 있어 정부 및 지자체 사업을 다수 수주하고 있고, 각 센터 모두 전국 최우수 및 우수기관으로 인정받고 있기에 취업에도 좋은 조건을 보유함



호텔외식조리학과는 호텔 및 외식분야의 중추적인 역할과 외식 산업 발전에 기여할 맛과 멋 전문가 양성을 목표로 실무중심의 교과과정과 1인 1실습 기자재와 더불어 현장에서 활동 중인 교수진의 현장감 있는 강의로 이론과 실무를 겸비한 전문 인력을 양성하고 있습니다.

**취업분야**

국내 외 호텔조리사 및 외식 관련 조리사, 식음료 서비스 경영인, 제과 제빵 전문점의 제과사 및 관리자, 단체급식 전문 조리사, 케이터링 업체 조리사, 외식업체 메뉴 개발자, 프랜차이즈 레스토랑 관리자 및 조리사, 푸드스타일리스트, 요리학원 강사, 레스토랑 창업 및 해외취업 등

**취득자격증**

조리기능사 자격증(한식 / 양식 / 일식 / 중식 / 복어조리), 조리산업기사 자격증(한식 / 양식 / 일식 / 중식 / 복어조리), 제과제빵사, 식품제조기사, 바리스타, 푸드 플레이팅 전문가(민간), 음식 평가사(민간), 떡 제조사 등

**우수사항**

- 조리 분야 중 "맛과 멋" 두 분야에 대하여 전문적인 지식과 기술을 갖출 수 있는 프로그램과 차별화된 교육을 실시하고 있음
- 단순 업무를 하는 조리사 양성에서 방향을 전환하여 연구개발 능력을 갖출 수 있는 교육과정을 운영하고 있음







뷰티케어과는 최신의 교육시스템과 철저한 현장실무 중심의 교육으로 헤어미용, 메이크업, 피부미용, 네일 미용 등 뷰티산업 전반에 걸쳐 요구되는 직무능력을 갖춘 실무형 멀티플래너 인재를 양성하고 있습니다. 특히 글로벌 지식사회에서 세계적으로 주목받고 있는 K-뷰티 문화가치를 창출하는 데 일익을 담당하고자 합니다.

**취업분야**

헤어디자이너, 헤어 살롱 매니저, 트리콜로지스트(두피모발관리사), 뷰티아카데미 강사, 헤어브랜드 교육강사, 가발전문 디자이너, 특수머리전문 디자이너, 미용관련 전문지 발행회사, 헤어제품 회사, 웨딩헤어 스타일리스트, 방송연예스타일리스트, 뷰티 컨설턴트, 헤어살롱, 바버샵, 토털뷰티샵 창업 등

**취득자격증**

- 국제인증자격증 : Pivot Point Sculpture, Ladies Perm Design, Color Design, Long Hair Design
- 국가자격증 : 미용사(일반 / 피부 / 메이크업, 네일) 자격증, 이용사, 컬러리스트산업기사  
\* 졸업시 미용사 종합 면허증 취득
- 민간자격증 : 업스타일, 트리콜로지스트, 뷰티매니지먼트, 뷰티스타일리스트, 웨딩플래너, 아로마테라피스트, 병원코디네이터, 퍼스널컬러 컨설턴트

**우수사항**

- 글로벌 피봇포인트 교육 시스템 도입, 국제 강사 인증 디플로마 취득 및 세미나 개최
- 현장 중심의 헤어디자이너 양성을 위한 최첨단 실습실과 장비 구축 및 현장 전문가 초청 특강 교육
- 실무 중심의 취업 맞춤형 교육 및 창업 특성화 전문교육
- 2018~2023년 국제 및 전국 미용경연대회 참가 학생 다수 수상(대상, 금상, 은상, 동상, MVP 등)
- 지역사회와 연계된 재능봉사활동 및 현장실습(뮤지컬, 공연 등)을 통한 전인적 인격 함양 및 전공 직무능력 향상



뷰티케어과는 최신의 교육시스템과 철저한 현장실무 중심의 교육으로 헤어미용, 메이크업, 피부미용, 네일 미용 등 뷰티산업 전반에 걸쳐 요구되는 직무능력을 갖춘 실무형 멀티플래너 인재를 양성하고 있습니다. 특히 글로벌 지식사회에서 세계적으로 주목받고 있는 K-뷰티 문화가치를 창출하는 데 일익을 담당하고자 합니다.

**취업분야**

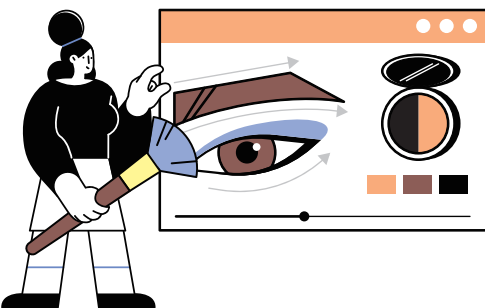
메이크업 아티스트(메이크업 슌 / 웨딩 슌), TV방송 영화 분장사, 뷰티 컨설턴트, 패션매거진·방송연예 코디네이터, 퍼스널컬러 컨설턴트, 화장품 회사, 병원 에스테티션(피부과 / 성형외과 등), 병원 코디네이터, 호텔 스파테라피스트, 트리콜로지스트(두피관리사), 샵매니저, 뷰티크리에이터, 뷰티아카데미 강사, 네일 아티스트 등

**취득자격증**

- 국가자격증 : 미용사(메이크업 / 피부 / 네일 / 일반) 자격증, 컬러리스트산업기사, 맞춤형 화장품 조제관리사  
\* 졸업시 미용사 종합 면허증 취득
- 민간자격증 : 공연분장사, 뷰티스타일리스트, 병원코디네이터, 퍼스널컬러컨설턴트, 뷰티매니지먼트, 트리콜로지스트, 아로마테라피스트, 체형관리사(비만전문관리사), 업스타일, 웨딩플래너 등

**우수사항**

- 메이크업, 피부, 네일, 헤어미용의 세분화된 커리큘럼을 통해 글로벌 토털뷰티 전문가 양성
- 현장 중심의 토털뷰티 전문 인재 양성을 위한 최첨단 실습실과 장비 구축 및 현장 전문가 초청 특강 교육
- 실무 중심의 취업 맞춤형 교육 및 창업 특성화 전문교육
- 2018~2023년 국제 및 전국 미용경연대회 참가 학생 다수 수상(대상, 금상, 은상, 동상, MVP 등)
- 지역사회와 연계된 재능봉사활동 및 현장실습(뮤지컬, 공연 등)을 통한 전인적 인격 함양 및 전공 직무능력 향상



인문전계열

취업준비 : 공학계열

취업준비 : 인문사회계열

취업준비 : 자연과학계열

취업준비 : 예체능계열



보건의료행정학과



보건의료행정학과는 기초의학과목과 보건의료정보관리, 의료행정분야의 이론 및 실습과목, 건강보험과 병원 경영에 관련된 실무교육을 통하여 국민의 건강증진과 보건의료산업의 발전에 기여할 전문가를 양성합니다.  
 ※ 부천대학교 보건의료행정학과는 보건의료정보관리 교육인증기준에 따라 교육과정을 운영하며, 국가면허 응시자격을 인증 받았습니다.

**취업분야**

- 대학/종합/지역 병원 등의 원무행정, 보건의료정보관리, 병원코디네이터, 진료비심사 직무 등
- 국민건강보험공단, 건강보험심사평가원, 근로복지공단, 국민연금관리공단 등의 공공기관과 보건직공무원 등
- 질병관리청, 국립암센터, 한국보건의료연구원, 건강증진개발원 등의 정부 산하단체
- 일반기업 : 의료컨설팅업체, 의료기기업체, 의료정보관련업체, 제약회사, 손해보험사 등

**취득자격증**

병원행정사, 보건의료정보관리사, 병원코디네이터, 건강보험사, 보험심사평가사, 손해사정사 및 ITQ, MOS, ICDL, 컴퓨터 활용능력, 전산회계 등

**우수사항**

최첨단 교육환경과 스마트 애플리케이션을 활용한 온·오프라인 병행교육(의료정보실습실, 병원시뮬레이션 실습실, 의료정보시스템 구축)을 통해 높은 국가고시 및 자격증 합격률을 달성함



체계적인 이론과 실습 교육을 통해 간호대상자의 건강회복, 질병예방, 고통경감과 건강증진에 기여할 수 있는 윤리적이고 책임감 있는 전문 간호인을 양성합니다.

**취업분야**

의료기관, 공무원(보건복지부 / 보건소 등), 공공기관(건강보험공단 / 건강보험심사평가원 등), 기업체 보건관리실, 제약회사, 보험사, 연구원 등

**취득자격증**

간호사 면허증, 기본소생술(BLS Provider)자격증, 전문소생술(KALS Provider)자격증

**우수사항**

- 3주기 간호교육인증평가 5년 인증 달성(2021.12.12. ~ 2026.12.11.)
- 부천시 유일의 간호학과로 지역사회와의 다양한 협력 관계 유지
- 서울, 인천, 경기 내 우수한 실습기관 확보를 통한 양질의 교육 실시
- 학과 내 기본심폐소생술(BLS), 전문소생술(KALS) 교육기관 운영



국민의 구강보건 향상을 위하여 치과보철물 및 장치물을 제작하는 치과기공사는 보철물 및 장치물 설계, 치기공 업무관리, 문제해결, 창의 융복합 기술, 전문성 개발 역량을 갖추어야 합니다. 부천대학교 치기공과는 3D 밀링장치, 3D프린터, 치과 CAD/CAM 등 디지털 관련 첨단실습 시설을 구축하고 산업체 맞춤형 현장실무 교육과정을 운영하여 4차 산업혁명 시대의 요구에 부응하는 디지털 치기공 전문인력을 배출합니다.

**취업분야**

치과기공소, 치과기공실(종합병원 / 대학병원 / 치과병원 / 치과의원), 치과기공소 창업, 보건관계 연구기관, 보건직 공무원, 해외취업, 치과의료기기 및 재료 제조회사, 치과의료기기 및 재료 유통회사, 치과의료 기자재 연구소, 해외취업, 대학원 진학 등

**취득자격증**

치과기공사 면허, 3D프린터 운용기능사, CAT 2급

**우수사항**

- 디지털 치기공 환경 구축
- 각종 학생실기 경진대회 유치 및 참여, 치과기공사협회 학술대회 및 의료기기 전시회 참관 등



치위생학과는 디지털 시대, 글로벌 환경에 맞춰 현장 중심형 전문 인재 양성에 중점을 두고 있습니다. 학생들이 실제 직무 환경에서 요구되는 기술과 지식을 습득할 수 있도록 교육 과정을 설계하였으며, 분야별로 가장 우수한 교수진을 확보하여 교육하고 있습니다. 뿐만 아니라 최첨단 실습실에서 학생들이 현장과 동일한 실무 경험을 쌓을 수 있게 함으로써 경쟁력을 갖춘 전문가로 성장할 수 있는 기반을 마련하였습니다. 이러한 체계적인 교육 시스템을 통해, 급변하는 사회적 요구에 혁신안을 제시할 수 있는 선도적인 전문가를 양성하고 있습니다.

**취업분야**

- [임상의료기관] 치과대학병원, 종합병원치과, 치과(병)의원 등
- [교육 및 연구기관] 공공 보건기관 연구원, 산업체 연구원 등
- [국가공무원] 보건직 공무원, 의무부서관, 질병관리청, 건강보험심사 평가원, 건강보험공단 보건교육사 등
- [구강건강산업체] 의료기기 회사, 구강위생용품 관련업체 등
- [해외 취업] 미국, 캐나다, 영국, 뉴질랜드 치과(병)의원 등

**취득자격증**

치과위생사 면허, 병원코디네이터, 치과코디네이터, 치과감염관리사, 병원사무관리사, 치과보험청구사, BLS Provider

**우수사항**

- 최첨단, 최신식 실습장비 구축(1:1 실습장비 구축)
- 타 학과와의 활발한 융합전공 프로그램
- 다양한 실습처 및 취업처 확보

인문전공  
융합전공

취업분야 : 공학계열

취업분야 : 인문사회계열



응급구조학과는 병원 전 단계 응급의료 체계의 주 업무를 담당하는 제1급 응급구조사(국가자격증)를 양성하여, 전문적인 응급환자 평가, 응급처치와 이송을 통하여 응급환자의 생명 유지 및 중대한 합병증을 예방하며, 각종 불의의 사고와 재난으로부터 국민의 생명과 재산을 보호하고, 보다 나은 양질의 응급의료 서비스를 제공함으로써 국민 보건 향상과 사회발전에 이바지합니다.

**취업분야**

소방청(119구급대원), 해양경찰청(구급대원), 법무부 교정본부, 국방부 의무(응급구조)부서관, 전문경력관(군무원), 권역응급의료센터, 권역외상센터, 전문응급의료센터, 지역응급의료센터, 지역응급의료기관, 종합병원 응급실, 한국공항공사 안전직(구조구급대원), 응급환자 이송업, 산업체 안전관리, 의료기기 판매 및 제조업체, 레저스포츠 시설 안전관리자, 응급처치 강사 등

**취득자격증**

1급 응급구조사, BLS-Provider, KBLs-Provider, KALS-Provider, 수상구조사, 응급처치전문강사, TCCC-Provider, PHTLS-Provider, 의료관리자 등

**우수사항**

- 최신 시뮬레이터 실습실 구축(ACLS, ATLS, 구급차트레이닝센터)
- 권역응급센터 및 119구급대 등 다양한 실습처 확보
- 국내·외 전문 자격증 취득

취업분야 : 자연과학계열

취업분야 : 예체능계열



반려동물을 가족의 일원으로 생각하는 사회적 인식 변화로 인해 연관 산업과 문화는 급격히 성장하고 있습니다. 반려동물과는 이러한 흐름에 발맞추어 현장 중심의 실무교육을 통하여 동물의료, 동물행동교정, 동물미용, 동물패션과 푸드 등 반려동물 산업 전반에 대한 전문지식과 생명존중의 가치관을 품고 산업을 이끌어 갈 미래 지향적인 반려동물 전문가를 양성합니다.

**취업분야**

동물병원, 동물보호단체, 의약품업체, 연구소, 반려동물유치원 및 호텔, 펫카페, 동물훈련소, 애견미용실, 펫샵, 동물사료회사, 반려동물장례업체, 펫패션 및 펫제품 관련업체

**취득자격증**

동물보건사, 동물병원코디네이터, 반려동물관리사, 반려동물행동지도사, 동물훈련사, 반려동물미용사, 동물매개심리상담사, 펫코디 디자이너

**우수사항**

- 교수진
  - 임상 및 기초 분야의 실적 및 학생 지도 경험이 우수한 교수
  - 반려동물 산업계 대표, 애견 미용 및 훈련분야 심사위원, 특수견 훈련 경찰관 등 반려동물 분야 전반에서 국내 최고의 인지도를 가진 겸임교수
- 커리큘럼
  - 동물보건사, 훈련사 및 미용사, 동물매개심리상담사 등의 자격증 취득을 대비해 반려 동물과 함께하는 실습 위주의 교육과정



디지털미디어디자인학과는 학생들에게 체계적인 기초 디자인 교육을 시작으로, 비주얼 커뮤니케이션(시각 디자인), 사용자경험디자인(UX), 사용자인터페이스디자인(UI), 모션그래픽 등 다양한 분야의 교육을 통해 학생들을 융·복합형 디지털 콘텐츠 디자이너를 양성합니다.

**취업분야**

시각디자이너, 브랜드디자이너(CI, BI), 웹·모바일 디자이너, UX/UI 디자이너, 소셜마케팅, 출판·편집 디자이너, E-book 기획/제작, 프레젠테이션 디자인, 패키지 디자이너, 영상그래픽 기획/제작, 1인 미디어 크리에이터(유튜버), 광고 디자이너, 캐릭터 디자이너, 일러스트레이터, 디자인 창업 등

**취득자격증**

컴퓨터그래픽스운용기능사, 시각디자인산업기사, 시각디자인기사, 웹디자인기사, 컬러리스트기사, 컬러리스트산업기사, ACP(국제자격증), GTQ포토샵, GTQ(일러스트), GTQid(인디자인) 등

**우수사항**

- 대외 졸업작품전을 통한 학과의 경쟁력 강화
- 모바일 GUI 디자인 시뮬레이션 교육
- 3년제 졸업 후, 디자인비즈니스, 산학위협 교육을 통한 취창업 중심의 전공심화 과정(4년제 학사학위 취득) 연계 진학



재활스포츠과는 실무형 전공지식과 숙련된 전공실기 기능을 갖춰 운동재활 관련 업무에 즉시 투입 될 수 있는 메디컬 트레이너, 퍼스널 트레이너 양성을 교육 목표로 하고 있습니다.

**취업분야**

종합병원, 재활센터, 재활병원, 건강증진센터, 선수트레이너, 피트니스센터, 유소년스포츠센터, 아동발달센터, 개인병원, 한의원, 특수체육센터, 보건소, 공공기관(시·군 체육회 / 장애인 체육회 등), 실버타운 등

**취득자격증**

건강운동관리사, 생활스포츠지도사, 유소년스포츠지도사, 노인스포츠지도사, 장애인스포츠지도사, 퍼스널 트레이너, 재활운동사, 응급처치사, 스포츠마사지사 등

**우수사항**

- 스트레칭 스튜디오 창업을 목표로 4학기 집중 수업을 통한 스트레칭 고급 전문가 육성
  - 1학년 1학기 : 베이직 단계의 이론 + 실기
  - 1학년 2학기 : 유·아동 스트레칭
  - 2학년 1학기 : 스포츠재활 스트레칭
  - 2학년 2학기 : 성인(실버 등) 스트레칭





## 4년제 학사학위(전공심화) 과정

### 가. 학사학위(전공심화) 과정이란?

전문대학 또는 동등 이상의 학위과정을 졸업한 자로서, 부천대학교에서 전공심화 과정을 이수할 경우 부천대학교 총장 명의로 4년제와 동일한 학사학위를 취득할 수 있는 제도입니다.



**동일계열 전문대학 졸업자**  
(이외 동등 학력으로 인정되는 자)

2년제 전문대학 졸업(예정)자	3년제 전문대학 졸업(예정)자	4년제 대학 2~3학년 수료자	학점은행제 전문학사 학위취득자
------------------------	------------------------	------------------------	------------------------

**부천대학교 학사학위(전공심화) 과정 입학**

3, 4학년(2년 과정) 60학점 이상 이수	4학년(1년 과정) 20학점 이상 이수
-----------------------------	--------------------------

**부천대학교 학사학위(전공심화) 과정**

부천대학교 총장명의 학사학위 취득  
(4년제 동일)

대학원 진학

취업, 직무능력 향상

### 나. 실시목적

- 전문대학 졸업자에게 직업교육 분야로서의 계속 교육을 통한 학사학위 취득
- 산업현장 실무와 연계된 직업 심화교육으로 전문기술 인력 양성
- 학교에서 일터로, 일터에서 학교로의 순환 교육체계 구축(산학일체형, 미래형, 선진국형 교육체계(성인교육, 재교육, 전직교육 등) 구축

학사학위(전공심화) 과정 문의 : 032-610-0591~3

### 다. 특전

- 공무원, 군인, 외국인 및 부천대학교 조교(전, 현직)의 경우 수업료의 30%를 장학금으로 지급
- 입학 성적우수자의 경우(전적대학 백분율 성적이 85점 이상) 수업료의 30%를 장학금으로 지급(입학 시 1회)
- 전체 수석 성적우수자 수업료 100% 장학금 지급(입학 시 1회)
- 기타 부천대학교 각종 장학 혜택(국가장학금 포함) 수혜 가능

※위의 사항들은 사정에 따라 변경될 수 있음

계열	학과명	주·야간	수업연한
공학	건축공학과	주간	1년
	토목공학과	야간	2년
	실내건축디자인학과	주간	1년
	전자공학과	야간	2년
	전기공학과	야간	1년
	IT융합비즈니스학과	야간	2년
	정보통신공학과	주간	2년
	컴퓨터소프트웨어공학과	야간	1년
	섬유패션비즈니스학과	야간	2년
	영상&게임콘텐츠학과	주간	2년
자연과학	식품영양학과	야간	1년
	호텔외식조리학과	야간	2년
	뷰티케어학과	야간	2년
	치기공학과	야간	1년
인문사회	경영학과	주간	2년
	호텔관광경영학과	야간	2년
	비서사무행정학과	야간	2년
	항공서비스학과	야간	2년
	유아교육학과	주·야간	1년
	아동보육학과	야간	2년
예체능	사회복지학과	야간	2년
	디지털미디어디자인학과	야간	1년
	재활스포츠학과	야간	2년

### 대면 입시상담

부천대학교 입학홍보처(본캠퍼스 밀레니엄관 7층) 내방

### 비대면 입시상담

상시

- 채팅 : 카카오톡 채널
- 전화 : 032-610-0700~2

예약

- 입학홈페이지 신청



### 부천대학교 공식 SNS



bucheon\_univ



BCUniversity



대학홈페이지



Bucheon\_univ



BCU



입학홈페이지



**부천대학교**  
BUCHEON UNIVERSITY

본 캠퍼스 (14632) 경기도 부천시 원미구 신흥로56번길 25  
소사캠퍼스 (14774) 경기도 부천시 소사구 소사로 56